

**РЕПУБЛИЧКИ ФОНД
ЗА ПЕНЗИЈСКО И ИНВАЛИДСКО ОСИГУРАЊЕ**



СТАТИСТИЧКИ МЕСЕЧНИ БИЛТЕН

XII / 2017

БЕОГРАД, фебруар 2018. године

ПРЕДГОВОР

Ради што бољег информисања заинтересованих корисника података из области пензијског и инвалидског осигурања, у Републичком фонду за пензијско и инвалидско осигурање покренута је иницијатива издавања Статистичког месечног билтена са подацима који се воде и обрађују у Фонду.

Републички фонд за пензијско и инвалидско осигурање запослених, Републички фонд за пензијско и инвалидско осигурање самосталних делатности и Републички фонд за пензијско и инвалидско осигурање пољопривредника, који су основани Законом о пензијском и инвалидском осигурању ("Службени гласник РС", бр. 27/92, 82/92, 28/95 и 12/96) и наставили са радом у складу са одредбама Закона о пензијском и инвалидском осигурању ("Службени гласник РС", бр. 52/96, 46/98, 29/01 и 80/02) и Закона о пензијском и инвалидском осигурању ("Службени гласник РС", бр. 34/03, 64/04 и 84/04) на дан 1. јануара 2008. године постају један фонд – Републички фонд за пензијско и осигурање, организован као једно правно лице са статусом организације за обавезно социјално осигурање у коме се остварују права из пензијског и инвалидског осигурања и обезбеђују средства за ово осигурање. Послове обезбеђивања и спровођења пензијског и инвалидског осигурања као и послове финансијског пословања који су били у надлежности Фонда за социјално осигурање војних осигураника, на дан 1. јануара 2012. године преузеће Републички фонд за пензијско и инвалидско осигурање (члан 79. Закона о изменама и допунама Закона о пензијском и инвалидском осигурању - "Службени гласник РС", бр. 101/10). Даном преузимања послова, Фонд је преузео имовину, обавезе и запослене од ФСОВО, у делу који се односи на послове пензијског и инвалидског осигурања. Војни осигураници, односно професионална војна лица према прописима о Војсци Србије, укључени су у категорију осигураника запослених (члан 11. Закона).

Месечни статистички билтен обухвата податке о: корисницима пензије по категорији осигураника, врсти и висини пензије, по територији, по општим и посебним прописима као и о односу пензије и зараде без пореза и доприноса. Приказани су и подаци о корисницима накнаде за помоћ и негу и телесно оштећење, исплаћене и рефундиране накнаде за осигуранике и инвалидну децу, кориснике новчане накнаде по члану 223. и члану 225. Закона. Нето средства за исплату пензија и осталих права се односе на исплату законских износа (без заосталих пензија, исплаћених разлика и анулација).

Применом Закона о привременом уређивању начина исплате пензија ("Службени гласник РС" број 116/14), од исплате пензије за новембар 2014. године у билтену су приказани подаци умањених пензија. Корисницима пензија чија је висина пензије одређена у складу са законом већа од 25.000 динара, а мања од 40.000 динара, пензије ће се исплаћивати у износу који се добија тако што се од укупне висине пензије одбија износ који се добија множењем коефицијента од 0,22 са разликом између укупне висине пензије и 25.000 динара. Корисницима пензија чија је висина пензије одређена у складу са законом већа од 40.000 динара, пензије ће се исплаћивати у износу који се добија тако што се од укупне висине пензије одбија збир износа који се добија множењем коефицијента од 0,22 са 15.000 динара и износа који се добија множењем коефицијента од 0,25 са разликом између укупне висине пензије и 40.000 динара. **Законом о допуни Закона о привременом уређивању начина исплате пензија ("Службени гласник РС" број 99/16),** додат је члан 5а, који гласи: Износи утврђени у чл. 2. и 3. овог закона од 15.000, 25.000 и 40.000 динара, повећавају се, почев од обрачуна и исплате пензија за децембар 2016. године за проценат усклађивања пензија утврђен законом којим се уређује буџетски систем.

Статистички месечни билтен припрема

Одсек за статистику Фонда

Преглед података за месец

Број корисника пензија и просечан износ пензије за све категорије осигураника:	
- по врсти пензије.....	4
- по врсти пензије и према категорији осигураника.....	5
- по врсти пензије и територији.....	5
Број корисника пензија и средства за нето пензије према висини износа пензије.....	6
Дистрибуција корисника пензије према висини износа пензије.....	7-8
Корисници пензија по групама износа пензије.....	9-11
Дистрибуција корисника пензије по територији.....	12-15
Број корисника најнижег и највишег износа пензије	16

Преглед података у току године

Преглед основних података из ПИО.....	17-18
Преглед основних норми из Закона о ПИО.....	19
Број корисника по врсти пензије и просечан износ пензије	20-21
Однос пензије и зараде без пореза и доприноса.....	22
Корисници пензија по општим и посебним прописима.....	23-26
Корисници накнаде за помоћ и негу другог лица.....	27-28
Корисници накнаде за телесно оштећење.....	29-30
Исплаћене и рефундиране накнаде за осигуранике и инв. децу.....	31
Корисници новчане накнаде по члану 223. и члану 225. Закона.....	31

**ИЗНОСИ НАЈВИШЕ ПЕНЗИЈЕ ПРЕМА ЗАКОНУ О ПИО
И ПРЕМА
ЗАКОНУ О ПРИВРЕМЕНОМ УРЕЂИВАЊУ НАЧИНА ИСПЛАТЕ ПЕНЗИЈА
(Сл. гласник 116/2014, 99/2016)**

ЗА КАТЕГОРИЈУ ЗАПОСЛЕНИХ, САМОСТАЛНИХ ДЕЛАТНОСТИ И ПОЉОПРИВРЕДИКА		ЗАКОНСКИ ИЗНОСИ ОД ДЕЦЕМБРА 2017. г.	ИЗНОСИ ОД ДЕЦЕМБРА 2017. г. СА УМАЊЕЊЕМ*
НАЈВИША ПЕНЗИЈА ОД 01. ЈАНУАРА 2015. ГОДИНЕ	45 ГОДИНА СТАЖА	132.065,01	106.189,29

ЗА КАТЕГОРИЈУ ЗАПОСЛЕНИХ, САМОСТАЛНИХ ДЕЛАТНОСТИ И ПОЉОПРИВРЕДИКА		ЗАКОНСКИ ИЗНОСИ ОД ДЕЦЕМБРА 2017. г.	ИЗНОСИ ОД ДЕЦЕМБРА 2017. г. СА УМАЊЕЊЕМ*
НАЈВИША ПЕНЗИЈА ОД 01. ЈАНУАРА 2011. ГОДИНЕ	42,5 ГОДИНА СТАЖА	124.728,07	100.686,58
	40 ГОДИНА СТАЖА	117.391,12	95.183,87

НАЈВИША ПЕНЗИЈА (за затечене кориснике) ОД 01. АПРИЛА 2003. ГОДИНЕ	42,5 ГОДИНА СТАЖА	131.292,70	105.610,06
	40 ГОДИНА СТАЖА	123.569,60	99.817,73

ЗА ЗАТЕЧЕНЕ КОРИСНИКЕ ОД 01. ЈУЛА 1983. ГОДИНЕ	НАЈВИШИ ПЕНЗИЈСКИ ОСНОВ	108.702,16	88.667,15
	90% (сам. дел)	97.831,94	80.514,49
	85%	92.396,84	76.438,16

ЗА КАТЕГОРИЈУ ЗАПОСЛЕНИХ - ПРОФЕСИОНАЛНА ВОЈНА ЛИЦА		ЗАКОНСКИ ИЗНОСИ ОД ДЕЦЕМБРА 2017. г.	ИЗНОСИ ОД ДЕЦЕМБРА 2017. г. СА УМАЊЕЊЕМ*
НАЈВИША ПЕНЗИЈА ОД 01. ЈАНУАРА 2015. ГОДИНЕ	45 ГОДИНА СТАЖА	132.065,01	106.189,29

ЗА КАТЕГОРИЈУ ЗАПОСЛЕНИХ - ПРОФЕСИОНАЛНА ВОЈНА ЛИЦА		ЗАКОНСКИ ИЗНОСИ ОД ДЕЦЕМБРА 2017. г.	ИЗНОСИ ОД ДЕЦЕМБРА 2017. г. СА УМАЊЕЊЕМ*
НАЈВИША ПЕНЗИЈА ОД 01. ЈАНУАРА 2011. ГОДИНЕ**	42,5 ГОДИНА СТАЖА	124.728,07	100.686,58
	40 ГОДИНА СТАЖА	117.391,12	95.183,87

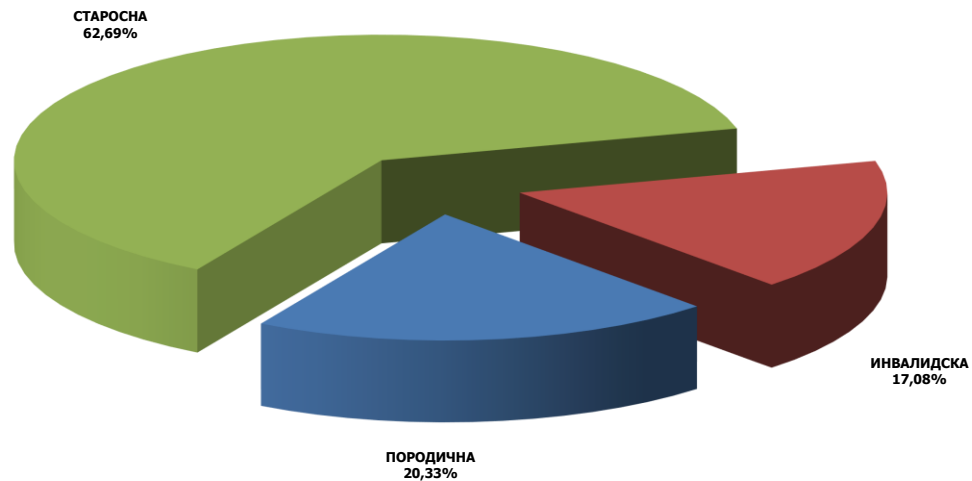
* По Закону о привременом уређивању начина исплате пензија

** У исплати од 01. јануара 2012. године

**БРОЈ КОРИСНИКА И ПРОСЕЧАН ИЗНОС ПЕНЗИЈЕ
ДЕЦЕМБАР 2017. ГОДИНЕ**

СВЕ КАТЕГОРИЈЕ

ВРСТА ПЕНЗИЈЕ	КОРИСНИЦИ ПЕНЗИЈА					ПРОСЕЧНА ПЕНЗИЈА				
	БРОЈ КОРИСНИКА	Номинални раст (%)			Структура броја корисника пензија по врсти пензије у %	ПРОСЕЧАН ИЗНОС ПЕНЗИЈЕ	Номинални раст (%)			Учешће просечне пензије у просечној зареди без пореза и доприноса (54.344)
		XII 2017 XI 2017	XII 2017 XII 2016	I - XII 2017 I - XII 2016			XII 2017 XI 2017	XII 2017 XII 2016	I - XII 2017 I - XII 2016	
СТАРОСНА	1.076.890	0,18	0,63	0,40	62,69	26.736	4,94	4,83	1,65	49,2%
ИНВАЛИДСКА	293.835	-0,16	-3,05	-3,15	17,08	24.039	4,95	4,65	1,55	44,2%
ПОРОДИЧНА	349.710	0,06	-1,48	-1,56	20,33	20.382	4,96	5,25	2,09	37,5%
УКУПНО	1.720.435	0,10	-0,45	-0,63	100,0	24.984	4,95	4,98	1,81	46,0%



**БРОЈ КОРИСНИКА И ПРОСЕЧАН ИЗНОС ПЕНЗИЈЕ
ПРЕМА КАТЕГОРИЈИ ОСИГУРАНИКА И ПО ВРСТИ ПЕНЗИЈЕ, ДЕЦЕМБАР 2017. ГОДИНЕ**

КАТЕГОРИЈА ОСИГУРАНИКА	СТАРОСНА ПЕНЗИЈА		ИНВАЛИДСКА ПЕНЗИЈА		ПОРОДИЧНА ПЕНЗИЈА		УКУПНО		Структура броја корисника пензија по категорији осигурања у %
	БРОЈ КОРИСНИКА	ПРОСЕЧНА ПЕНЗИЈА	БРОЈ КОРИСНИКА	ПРОСЕЧНА ПЕНЗИЈА	БРОЈ КОРИСНИКА	ПРОСЕЧНА ПЕНЗИЈА	БРОЈ КОРИСНИКА	ПРОСЕЧНА ПЕНЗИЈА	
ЗАПОСЛЕНИ	872.512	29.325	262.277	24.648	310.935	21.311	1.445.724	26.753	84,03
САМОСТАЛНЕ ДЕЛАТНОСТИ	53.882	27.188	17.857	24.344	17.181	18.945	88.920	25.024	5,17
ПОЉОПРИ- ВРЕДНИЦИ	150.496	11.567	13.701	11.991	21.594	8.146	185.791	11.200	10,80
СВЕ КАТЕГОРИЈЕ УКУПНО	1.076.890	26.736	293.835	24.039	349.710	20.382	1.720.435	24.984	100,00

**БРОЈ КОРИСНИКА И ПРОСЕЧАН ИЗНОС ПЕНЗИЈЕ
ПО ТЕРИТОРИЈИ И ПРЕМА ВРСТИ ПЕНЗИЈЕ, ДЕЦЕМБАР 2017. ГОДИНЕ**

СВЕ КАТЕГОРИЈЕ

ТЕРИТОРИЈА	СТАРОСНА ПЕНЗИЈА		ИНВАЛИДСКА ПЕНЗИЈА		ПОРОДИЧНА ПЕНЗИЈА		УКУПНО		Структура броја корисника пензија по територији у %
	БРОЈ КОРИСНИКА	ПРОСЕЧНА ПЕНЗИЈА	БРОЈ КОРИСНИКА	ПРОСЕЧНА ПЕНЗИЈА	БРОЈ КОРИСНИКА	ПРОСЕЧНА ПЕНЗИЈА	БРОЈ КОРИСНИКА	ПРОСЕЧНА ПЕНЗИЈА	
ЦЕНТРАЛНА СРБИЈА	803.232	26.378	217.736	23.975	245.421	20.379	1.266.389	24.803	73,61
ВОЈВОДИНА	257.057	27.814	69.652	24.474	95.415	20.597	422.124	25.631	24,54
КОСОВО И МЕТОХИЈА	16.601	27.349	6.447	21.499	8.874	18.141	31.922	23.608	1,86
РЕПУБЛИКА СРБИЈА	1.076.890	26.736	293.835	24.039	349.710	20.382	1.720.435	24.984	100,00

**БРОЈ КОРИСНИКА ПЕНЗИЈА И СРЕДСТВА
ЗА ИСПЛАТУ ПРЕМА ВИСИНИ ИЗНОСА ПЕНЗИЈЕ
ДЕЦЕМБАР 2017. ГОДИНЕ**

ИЗНОС ПЕНЗИЈЕ	УКУПНО - све категорије			
	БРОЈ КОРИСНИКА	%	СРЕДСТВА ЗА НЕТО ПЕНЗИЈЕ	%
до 10.000,00	102.646	6,0	531.839.513	1,2
10.000,01 - 15.000,00	374.339	21,8	4.680.806.049	10,9
15.000,01 - 20.000,00	215.617	12,5	3.772.284.295	8,8
20.000,01 - 25.000,00	261.449	15,2	5.857.138.258	13,6
25.000,01 - 26.643,75	67.153	3,9	1.733.606.492	4,0
26.643,76 - 28.000,00	69.754	4,1	1.904.091.156	4,4
28.000,01 - 30.000,00	96.172	5,6	2.786.355.893	6,5
30.000,01-35.000,00	196.384	11,4	6.350.062.629	14,8
35.000,01 - 39.113,03	104.917	6,1	3.873.791.612	9,0
39.113,04 - 40.000,00	19.076	1,1	754.538.321	1,8
40.000,01 - 45.000,00	81.134	4,7	3.425.171.825	8,0
45.000,01-50.000,00	47.030	2,7	2.225.156.129	5,2
50.000,01 - 55.000,00	31.157	1,8	1.630.668.369	3,8
55.000,01 - 60.000,00	21.033	1,2	1.202.858.635	2,8
60.000,01 - 65.000,00	12.371	0,7	771.742.274	1,8
65.000,01 - 70.000,00	8.534	0,5	573.918.108	1,3
70.000,01 - 80.000,00	8.618	0,5	640.436.875	1,5
80.000,01 - 90.000,00	2.089	0,1	175.921.658	0,4
90.000,01 - 100.000,00	735	0,0	69.074.438	0,2
100.000,01 - 110.000,00	222	0,0	22.980.572	0,1
110.000,01 - 120.000,00	2	0,0	227.452	0,0
120.000,01 и више	3	0,0	374.920	0,0
УКУПНО	1.720.435	100,0	42.983.045.473	100,0
ПРОСЕЧНА ПЕНЗИЈА			24.984	

ДИСТРИБУЦИЈА КОРИСНИКА ПЕНЗИЈЕ ПРЕМА ВИСИНИ ИЗНОСА ПЕНЗИЈЕ

ДЕЦЕМБАР 2017

СВЕ КАТЕГОРИЈЕ		Број корисника 1.720.435	Учешће у укупном броју корисника
Мање од износа најниже пензије	<i>Запослени и Самосталне делатности</i>	167.754	9,75
	<i>Пољопривредници</i>	28.918	1,68
	СВЕГА	196.672	11,43
Најнижи износ пензије	<i>Запосл. и Сам.дел. 14.338,72</i>	109.538	6,37
	<i>Пољопривредници 11.272,77</i>	140.877	8,19
	СВЕГА	250.415	14,56
До просечне пензије за све категорије	<i>24.984</i>	953.482	55,42
До износа просечне зараде без пореза и доприноса	<i>54.344</i>	1.663.271	96,68
До износа просечне зараде	<i>74.887</i>	1.713.553	99,60
Највиша пензија	По важећем Закону 132.065,01 (106.189,29*)	16	0,00
	Затечени корисници	1.347	0,08

ЗАПОСЛЕНИ		Број корисника 1.445.724	Учешће у укупном броју корисника
Мање од износа најниже пензије		155.869	10,78
Најнижи износ пензије	<i>14.338,72</i>	103.262	7,14
До просечне пензије запослених-укупно	<i>26.753</i>	791.694	54,76
До износа просечне зараде без пореза и доприноса	<i>54.344</i>	1.390.476	96,18
До износа просечне зараде	<i>74.887</i>	1.439.050	99,54
Највиша пензија по старом Закону	<i>92.396,84 76.438,16*</i>	1.238	0,09
Највиша пензија - 40 год. стажа по Закону од 01. априла 2003. године (за затечене кориснике)	<i>123.569,60 99.817,73*</i>	2	0,00
Највиша пензија - 42,5 год. стажа по Закону од 01. априла 2003. године (за затечене кориснике)	<i>131.292,70 105.610,06*</i>	53	0,00
Највиша пензија - 40 год. стажа по Закону од 01. јануара 2011. године (за затечене кориснике)	<i>117.391,12 95.183,87*</i>	15	0,00
Највиша пензија - 42,5 год. стажа по Закону од 01. јануара 2011. године (за затечене кориснике)	<i>124.728,07 100.686,58*</i>	26	0,00
Највиша пензија - 45 год. стажа (по важећем Закону)	<i>132.065,01 106.189,29*</i>	16	0,00

* По Закону о привременом уређивању начина исплате пензија

САМОСТАЛНЕ ДЕЛАТНОСТИ		Број корисника 88.920	Учешће у укупном броју корисника
Мање од износа најниже пензије		11.885	13,37
Најнижи износ пензије	<i>14.338,72</i>	6.276	7,06
До просечне пензије самосталних делатности	<i>25.024</i>	48.760	54,84
До износа просечне зараде без пореза и доприноса	<i>54.344</i>	87.018	97,86
До износа просечне зараде	<i>74.887</i>	88.712	99,77
Највиша пензија по старом Закону	<i>97.831,94</i> <i>80.514,49*</i>	12	0,01
Највиша пензија - 40 год. стажа по Закону од 01. априла 2003. године (за затечене кориснике)	<i>123.569,60</i> <i>99.817,73*</i>	0	0,00
Највиша пензија - 42,5 год. стажа по Закону од 01. априла 2003. године (за затечене кориснике)	<i>131.292,70</i> <i>105.610,06*</i>	0	0,00
Највиша пензија - 40 год. стажа по Закону од 01. јануара 2011. године (за затечене кориснике)	<i>117.391,12</i> <i>95.183,87*</i>	0	0,00
Највиша пензија - 42,5 год. стажа по Закону од 01. јануара 2011. године (за затечене кориснике)	<i>124.728,07</i> <i>100.686,58*</i>	1	0,00
Највиша пензија - 45 год. стажа (по важећем Закону)	<i>132.065,01</i> <i>106.189,29*</i>	0	0,00

ПОЉОПРИВРЕДНИЦИ		Број корисника 185.791	Учешће у укупном броју корисника
Мање од износа најниже пензије		28.918	15,56
Најнижи износ пензије	<i>11.272,77</i>	140.877	75,83
До просечне пензије пољопривредника	<i>11.200</i>	28.873	15,54
До износа просечне зараде без пореза и доприноса	<i>54.344</i>	185.777	99,99
До износа просечне зараде	<i>74.887</i>	185.791	100,00
Највиша пензија по старом Закону	<i>97.831,94</i> <i>80.514,49*</i>	0	0,00
Највиша пензија - 40 год. стажа по Закону од 01. априла 2003. године (за затечене кориснике)	<i>123.569,60</i> <i>99.817,73*</i>	0	0,00
Највиша пензија - 42,5 год. стажа по Закону од 01. априла 2003. године (за затечене кориснике)	<i>131.292,70</i> <i>105.610,06*</i>	0	0,00
Највиша пензија - 40 год. стажа по Закону од 01. јануара 2011. године (за затечене кориснике)	<i>117.391,12</i> <i>95.183,87*</i>	0	0,00
Највиша пензија - 42,5 год. стажа по Закону од 01. јануара 2011. године (за затечене кориснике)	<i>124.728,07</i> <i>100.686,58*</i>	0	0,00
Највиша пензија - 45 год. стажа (по важећем Закону)	<i>132.065,01</i> <i>106.189,29*</i>	0	0,00

* По Закону о привременом уређивању начина исплате пензија

КОРИСНИЦИ ПЕНЗИЈЕ ЗА ДЕЦЕМБАР 2017. ГОДИНЕ ПО ГРУПАМА ИЗНОСА ПЕНЗИЈА

ЗАПОСЛЕНИ

ГРУПЕ ИЗНОСА ПЕНЗИЈА	СТАРОСНА ПЕНЗИЈА	ИНВАЛИДСКА ПЕНЗИЈА	ПОРОДИЧНА ПЕНЗИЈА	УКУПНО
до 14.338,71	57.446	13.924	84.499	155.869
14.338,72 (25%)	64.124	39.025	113	103.262
14.338,73 - 15.000,00	8.407	4.433	6.937	19.777
15.000,01 - 17.500,00	42.772	23.289	39.170	105.231
17.500,01 - 20.000,00	44.102	17.306	31.102	92.510
20.000,01 - 24.984,00	136.172	54.249	54.383	244.804
24.984,01 - 26.213,00	28.883	9.057	9.631	47.571
26.213,01 - 26.753,00	13.697	4.678	4.295	22.670
26.753,01 - 35.000,00	229.472	55.976	47.667	333.115
35.000,01 - 46.494,00	155.850	28.657	25.233	209.740
46.494,01 - 54.344,00	43.329	6.984	5.614	55.927
54.344,01 - 65.000,00	30.245	3.431	1.993	35.669
65.000,01 - 74.887,00	11.685	994	226	12.905
74.887,01 - 76.438,15	1.064	92	30	1.186
76.438,16	1.140	98	0	1.238
76.438,17 - 100.686,57	3.924	83	39	4.046
100.686,58	26	0	0	26
100.686,59 - 105.610,05	92	0	1	93
105.610,06	52	1	0	53
105.610,07 - 106.189,28	3	0	0	3
106.189,29	16	0	0	16
106.189,30 и више	11	0	2	13
УКУПАН БРОЈ КОРИСНИКА	872.512	262.277	310.935	1.445.724
ПРОСЕЧАН ИЗНОС ПЕНЗИЈЕ	29.324,65	24.647,79	21.310,90	26.752,66
НЕТО СРЕДСТВА ЗА ПЕНЗИЈЕ	25.586.112.709	6.464.548.656	6.626.305.575	38.676.966.941

КОРИСНИЦИ ПЕНЗИЈЕ ЗА ДЕЦЕМБАР 2017. ГОДИНЕ ПО ГРУПАМА ИЗНОСА ПЕНЗИЈА

САМОСТАЛНЕ ДЕЛАТНОСТИ

ГРУПЕ ИЗНОСА ПЕНЗИЈА	СТАРОСНА ПЕНЗИЈА	ИНВАЛИДСКА ПЕНЗИЈА	ПОРОДИЧНА ПЕНЗИЈА	УКУПНО
до 14.338,71	4.165	874	6.846	11.885
14.338,72 (25%)	3.992	2.272	12	6.276
14.338,73 - 15.000,00	758	245	510	1.513
15.000,01 - 17.500,00	3.865	2.369	2.106	8.340
17.500,01 - 20.000,00	3.429	1.535	1.527	6.491
20.000,01 - 24.984,00	8.483	3.251	2.436	14.170
24.984,01 - 25.024,00	52	20	13	85
25.024,01 - 35.500,00	17.702	5.091	2.622	25.415
35.500,01 - 45.500,00	7.593	1.434	775	9.802
45.500,01 - 54.344,00	2.343	471	227	3.041
54.344,01 - 64.500,00	964	182	100	1.246
64.500,01 - 74.887,00	365	76	7	448
74.887,01 - 77.000,00	64	18	0	82
77.000,01 - 80.514,48	39	8	0	47
80.514,49	5	7	0	12
80.514,50 - 100.686,57	59	4	0	63
100.686,58	1	0	0	1
100.686,59 - 105.610,05	3	0	0	3
105.610,06	0	0	0	0
105.610,07 - 106.189,28	0	0	0	0
106.189,29	0	0	0	0
106.189,30 и више	0	0	0	0
УКУПАН БРОЈ КОРИСНИКА	53.882	17.857	17.181	88.920
ПРОСЕЧАН ИЗНОС ПЕНЗИЈЕ	27.187,92	24.343,96	18.944,89	25.024,08
НЕТО СРЕДСТВА ЗА ПЕНЗИЈЕ	1.464.939.328	434.710.041	325.492.225	2.225.141.595

КОРИСНИЦИ ПЕНЗИЈЕ ЗА ДЕЦЕМБАР 2017. ГОДИНЕ ПО ГРУПАМА ИЗНОСА ПЕНЗИЈА

ПОЉОПРИВРЕДНИЦИ

ГРУПЕ ИЗНОСА ПЕНЗИЈА	СТАРОСНА ПЕНЗИЈА	ИНВАЛИДСКА ПЕНЗИЈА	ПОРОДИЧНА ПЕНЗИЈА	УКУПНО
до 5.000,00	2.384	373	743	3.500
5.000,01 - 6.000,00	664	82	238	984
6.000,01 - 7.000,00	700	79	192	971
7.000,01 - 11.200,00	3.641	320	19.457	23.418
11.200,01 - 11.272,76	26	4	15	45
11.272,77 (20%)	131.776	9.089	12	140.877
11.272,78 - 12.500,00	3.404	1.279	181	4.864
12.500,01 - 15.000,00	2.148	1.255	341	3.744
15.000,01 - 17.500,00	952	366	139	1.457
17.500,01- 20.000,00	1.014	472	102	1.588
20.000,01 - 24.984,00	1.602	185	119	1.906
24.984,01 - 54.344,00	2.173	195	55	2.423
54.344,01 - 74.887,00	12	2	0	14
74.887,01 - 80.514,48	0	0	0	0
80.514,49	0	0	0	0
80.514,50 - 100.686,57	0	0	0	0
100.686,58	0	0	0	0
100.686,59 - 105.610,05	0	0	0	0
105.610,06	0	0	0	0
105.610,07 - 106.189,28	0	0	0	0
106.189,29	0	0	0	0
106.189,30 и више	0	0	0	0
УКУПАН БРОЈ КОРИСНИКА	150.496	13.701	21.594	185.791
ПРОСЕЧАН ИЗНОС ПЕНЗИЈЕ	11.566,68	11.991,39	8.145,93	11.200,42
НЕТО СРЕДСТВА ЗА ПЕНЗИЈЕ	1.740.739.537	164.294.090	175.903.310	2.080.936.937

**ДИСТРИБУЦИЈА КОРИСНИКА ПЕНЗИЈЕ ПО ТЕРИТОРИЈИ ЗА ДЕЦЕМБАР 2017. ГОДИНЕ
- СВЕ КАТЕГОРИЈЕ ОСИГУРАНИКА -**

ЦЕНТРАЛНА СРБИЈА			
ФИЛИЈАЛА	БРОЈ КОРИСНИКА	%	ПРОСЕЧАН ИЗНОС
БЕОГРАД	298.357	23,6	31.344
Служба I	108.890	8,6	33.347
Служба II	0	0,0	0
БОР	32.775	2,6	24.641
ВАЉЕВО	38.955	3,1	21.022
ВРАЊЕ	36.052	2,8	21.840
ЗАЈЕЧАР	35.856	2,8	21.265
КРАГУЈЕВАЦ	68.593	5,4	22.814
КРАЉЕВО	40.567	3,2	23.138
НОВИ ПАЗАР	21.187	1,7	18.110
КРУШЕВАЦ	57.814	4,6	21.333
ЛЕСКОВАЦ	46.166	3,6	19.685
НИШ	75.978	6,0	25.564
Алексинач	14.068	1,1	18.857
ПИРОТ	25.177	2,0	21.393
ПРОКУПЉЕ	20.521	1,6	19.732
ПОЖАРЕВАЦ	41.277	3,3	19.753
СМЕДЕРЕВО	42.381	3,3	21.797
УЖИЦЕ	65.065	5,1	23.121
ЂУПРИЈА	33.599	2,7	19.855
Јагодина	16.291	1,3	22.824
ЧАЧАК	52.943	4,2	22.490
ШАБАЦ	34.877	2,8	20.028
Лозница	25.443	2,0	19.874
Исплата у Дирекцији - бивше републике	33.557	2,6	11.701
УКУПНО	1.266.389	100,0	24.803

ВОЈВОДИНА			
ФИЛИЈАЛА	БРОЈ КОРИСНИКА	%	ПРОСЕЧАН ИЗНОС
БАЧКА ПАЛАНКА	15.133	3,6	23.851
ВРБАС	12.250	2,9	26.902
Бечеј	8.217	1,9	24.993
ВРШАЦ	16.823	4,0	25.367
ЗРЕЊАНИН	40.882	9,7	25.902
КИКИНДА	19.219	4,6	25.166
НОВИ САД	92.701	22,0	29.710
ПАНЧЕВО	44.074	10,4	26.969
СЕНТА	15.352	3,6	24.362
СРЕМСКА МИТРОВИЦА	37.435	8,9	23.152
Стара Пазова	20.545	4,9	23.886
СОМБОР	19.875	4,7	24.969
Апатин	6.871	1,6	24.641
Кула	9.451	2,2	25.491
Оџаци	6.571	1,6	22.326
СУБОТИЦА	33.042	7,8	25.986
Бачка Топола	10.203	2,4	24.497
Исплата у Дирекцији - бивше републике	13.480	3,2	8.785
УКУПНО	422.124	100,0	25.631

КОСОВО И МЕТОХИЈА			
по филијалама			
ФИЛИЈАЛА	БРОЈ КОРИСНИКА	%	ПРОСЕЧАН ИЗНОС
Сл.Дир.ПРИШТИНА	13.778	43,2	25.378
ЃЊИЛАНЕ	1.194	3,7	17.741
Урошевац	923	2,9	20.702
КОС.МИТРОВИЦА	8.227	25,8	23.769
ПЕЋ	1.268	4,0	19.804
Ђаковица	195	0,6	20.779
ПРИЗРЕН	1.699	5,3	20.014
ПРИШТИНА	4.262	13,4	22.945
Исплата у Дирекцији - Црна Гора	376	1,2	19.040
УКУПНО	31.922	100,0	23.608

ЦЕНТРАЛНА СРБИЈА			
ОПШТИ И ПОСЕБНИ ПРОПИСИ	БРОЈ КОРИСНИКА	%	ПРОСЕЧАН ИЗНОС
Општи прописи	1.192.573	94,2	23.844
Борци пре 9.9.43.	2.835	0,2	33.110
Носиоци споменнице	421	0,0	49.737
СМИП	185	0,0	43.882
СМУП	791	0,1	41.562
Административне пензије	807	0,1	33.216
Борци после 9.9.43.	16.351	1,3	23.812
Борци на одговорним дужностима	174	0,0	32.461
РМУП	17.914	1,4	45.482
Изузетне пензије	70	0,0	42.033
Академици	23	0,0	44.321
Рудари	1.395	0,1	26.418
Професионална војна лица	32.850	2,6	46.923
УКУПНО	1.266.389	100,0	24.803

ВОЈВОДИНА			
ОПШТИ И ПОСЕБНИ ПРОПИСИ	БРОЈ КОРИСНИКА	%	ПРОСЕЧАН ИЗНОС
Општи прописи	403.197	95,5	25.079
Борци пре 9.9.43.	2.838	0,7	29.761
Носиоци споменнице	195	0,0	36.749
СМИП	0	0,0	0
СМУП	181	0,0	44.409
Административне пензије	33	0,0	35.415
Борци после 9.9.43.	4.550	1,1	25.493
Борци на одговорним дужностима	0	0,0	0
РМУП	5.563	1,3	44.205
Изузетне пензије	15	0,0	25.051
Академици	0	0,0	0
Рудари	0	0,0	0
Професионална војна лица	5.552	1,3	44.053
УКУПНО	422.124	100,0	25.631

КОСОВО И МЕТОХИЈА			
по општим и посебним прописима			
ОПШТИ И ПОСЕБНИ ПРОПИСИ	БРОЈ КОРИСНИКА	%	ПРОСЕЧАН ИЗНОС
Општи прописи	30.253	94,8	22.870
Борци пре 9.9.43.	4	0,0	35.171
Носиоци споменнице	1	0,0	62.579
СМУП	2	0,0	40.099
Административне пензије	3	0,0	24.843
Борци после 9.9.43.	35	0,1	19.647
РМУП	1.565	4,9	37.379
Рудари	1	0,0	18.156
Професионална војна лица	58	0,2	37.307
УКУПНО	31.922	100,0	23.608

ЦЕНТРАЛНА СРБИЈА			
ВРСТА ПЕНЗИЈЕ	БРОЈ КОРИСНИКА	%	ПРОСЕЧАН ИЗНОС
СТАРОСНА	803.232	63,4	26.378,47
ИНВАЛИДСКА	217.736	17,2	23.975,32
ПОРОДИЧНА	245.421	19,4	20.379,22
УКУПНО	1.266.389	100,0	24.803
Структура броја корисника		73,6	

ВОЈВОДИНА			
ВРСТА ПЕНЗИЈЕ	БРОЈ КОРИСНИКА	%	ПРОСЕЧАН ИЗНОС
СТАРОСНА	257.057	60,9	27.813,80
ИНВАЛИДСКА	69.652	16,5	24.473,94
ПОРОДИЧНА	95.415	22,6	20.596,52
УКУПНО	422.124	100,0	25.631
Структура броја корисника		24,5	

КОСОВО И МЕТОХИЈА			
по врсти пензије			
ВРСТА ПЕНЗИЈЕ	БРОЈ КОРИСНИКА	%	ПРОСЕЧАН ИЗНОС
СТАРОСНА	16.601	52,0	27.349,24
ИНВАЛИДСКА	6.447	20,2	21.498,94
ПОРОДИЧНА	8.874	27,8	18.141,22
УКУПНО	31.922	100,0	23.608
Структура броја корисника		1,9	

**ДИСТРИБУЦИЈА КОРИСНИКА ПЕНЗИЈЕ ПО ТЕРИТОРИЈИ ЗА ДЕЦЕМБАР 2017. ГОДИНЕ
- КАТЕГОРИЈА ОСИГУРАНИКА ЗАПОСЛЕНИХ -**

ЗАПОСЛЕНИ

ЦЕНТРАЛНА СРБИЈА			
ФИЛИЈАЛА	БРОЈ КОРИСНИКА	%	ПРОСЕЧАН ИЗНОС
БЕОГРАД	270.259	25,9	32.161
Служба I	102.284	9,8	33.757
Служба II	0	0,0	0
БОР	26.617	2,6	27.313
ВАЉЕВО	25.506	2,4	25.156
ВРАЊЕ	29.160	2,8	23.978
ЗАЈЕЧАР	28.933	2,8	23.183
КРАГУЈЕВАЦ	56.071	5,4	24.687
КРАЉЕВО	34.199	3,3	24.631
НОВИ ПАЗАР	14.738	1,4	20.409
КРУШЕВАЦ	40.441	3,9	24.988
ЛЕСКОВАЦ	34.412	3,3	21.876
НИШ	66.881	6,4	26.865
Алексинач	9.284	0,9	22.419
ПИРОТ	21.513	2,1	22.746
ПРОКУПЉЕ	15.986	1,5	21.755
ПОЖАРЕВАЦ	25.338	2,4	24.690
СМЕДЕРЕВО	33.583	3,2	23.998
УЖИЦЕ	52.660	5,1	25.203
ЋУПРИЈА	24.607	2,4	22.664
Јагодина	14.033	1,3	24.154
ЧАЧАК	40.914	3,9	24.882
ШАБАЦ	22.548	2,2	24.086
Лозница	19.488	1,9	21.775
Исплата у Дирекцији - бивше републике	32.868	3,2	11.692
УКУПНО	1.042.323	100,0	26.902

ВОЈВОДИНА			
ФИЛИЈАЛА	БРОЈ КОРИСНИКА	%	ПРОСЕЧАН ИЗНОС
БАЧКА ПАЛАНКА	13.216	3,6	24.920
ВРЕБАС	11.088	3,0	27.649
Бечеј	6.934	1,9	26.161
ВРШАЦ	14.658	3,9	26.647
ЗРЕЊАНИН	36.175	9,7	27.021
КИКИНДА	17.305	4,7	25.975
НОВИ САД	84.370	22,7	30.350
ПАНЧЕВО	37.982	10,2	28.673
СЕНТА	12.600	3,4	25.871
СРЕМСКА МИТРОВИЦА	31.229	8,4	24.761
Стара Пазова	17.089	4,6	24.180
СОМБОР	17.341	4,7	25.978
Апатин	6.132	1,6	25.515
Кула	8.641	2,3	26.081
Одаци	5.759	1,5	23.182
СУБОТИЦА	29.441	7,9	26.741
Бачка Топола	9.042	2,4	25.284
Исплата у Дирекцији - бивше републике	12.926	3,5	8.672
УКУПНО	371.928	100,0	26.593

КОСОВО И МЕТОХИЈА			
по филијалама			
ФИЛИЈАЛА	БРОЈ КОРИСНИКА	%	ПРОСЕЧАН ИЗНОС
Сл.Дир.ПРИШТИНА	13.777	43,8	25.379
ГЊИЛАНЕ	1.194	3,8	17.741
Урошевац	923	2,9	20.702
КОС.МИТРОВИЦА	8.155	25,9	23.818
ПЕЋ	1.268	4,0	19.804
Ђаковица	195	0,6	20.779
ПРИЗРЕН	1.699	5,4	20.014
ПРИШТИНА	4.262	13,5	22.945
Исплата у Дирекцији - Црна Гора			
УКУПНО	31.473	100,0	23.675

ЦЕНТРАЛНА СРБИЈА			
ОПШТИ И ПОСЕБНИ ПРОПИСИ	БРОЈ КОРИСНИКА	%	ПРОСЕЧАН ИЗНОС
Општи прописи	970.501	93,1	25.856
Борци пре 9.9.43.	2.738	0,3	33.382
Носиоци споменнице	419	0,0	49.778
СМИП	185	0,0	43.882
СМУП	791	0,1	41.562
Административне пензије	807	0,1	33.216
Борци после 9.9.43.	14.456	1,4	25.264
Борци на одговорним дужностима	174	0,0	32.461
РМУП	17.914	1,7	45.482
Изузетне пензије	70	0,0	42.033
Академици	23	0,0	44.321
Рудари	1.395	0,1	26.418
Професионална војна лица	32.850	3,2	46.923
УКУПНО	1.042.323	100,0	26.902

ВОЈВОДИНА			
ОПШТИ И ПОСЕБНИ ПРОПИСИ	БРОЈ КОРИСНИКА	%	ПРОСЕЧАН ИЗНОС
Општи прописи	353.302	95,0	26.012
Борци пре 9.9.43.	2.785	0,7	29.828
Носиоци споменнице	192	0,1	36.828
СМИП			
СМУП	181	0,0	44.409
Административне пензије	33	0,0	35.415
Борци после 9.9.43.	4.305	1,2	25.700
Борци на одговорним дужностима			
РМУП	5.563	1,5	44.205
Изузетне пензије	15	0,0	25.051
Академици			
Рудари			
Професионална војна лица	5.552	1,5	44.053
УКУПНО	371.928	100,0	26.593

КОСОВО И МЕТОХИЈА			
по општим и посебним прописима			
ОПШТИ И ПОСЕБНИ ПРОПИСИ	БРОЈ КОРИСНИКА	%	ПРОСЕЧАН ИЗНОС
Општи прописи	29.805	94,7	22.930
Борци пре 9.9.43.	4	0,0	35.171
Носиоци споменнице	1	0,0	62.579
СМУП	2	0,0	40.099
Административне пензије	3	0,0	24.843
Борци после 9.9.43.	34	0,1	19.872
РМУП	1.565	5,0	37.379
Рудари	1	0,0	18.156
Професионална војна лица	58	0,2	37.307
УКУПНО	31.473	100,0	23.675

ЦЕНТРАЛНА СРБИЈА			
ВРСТА ПЕНЗИЈЕ	БРОЈ КОРИСНИКА	%	ПРОСЕЧАН ИЗНОС
СТАРОСНА	632.492	60,7	29.464
ИНВАЛИДСКА	192.990	18,5	24.683
ПОРОДИЧНА	216.841	20,8	21.406
УКУПНО	1.042.323	100,0	26.902
Структура броја корисника		72,1	

ВОЈВОДИНА			
ВРСТА ПЕНЗИЈЕ	БРОЈ КОРИСНИКА	%	ПРОСЕЧАН ИЗНОС
СТАРОСНА	223.637	60,1	29.069
ИНВАЛИДСКА	62.950	16,9	24.854
ПОРОДИЧНА	85.341	22,9	21.389
УКУПНО	371.928	100,0	26.593
Структура броја корисника		25,7	

КОСОВО И МЕТОХИЈА			
по врсти пензије			
ВРСТА ПЕНЗИЈЕ	БРОЈ КОРИСНИКА	%	ПРОСЕЧАН ИЗНОС
СТАРОСНА	16.383	52,1	27.439
ИНВАЛИДСКА	6.337	20,1	21.520
ПОРОДИЧНА	8.753	27,8	18.191
УКУПНО	31.473	100,0	23.675
Структура броја корисника		2,2	

**ДИСТРИБУЦИЈА КОРИСНИКА ПЕНЗИЈЕ ПО ТЕРИТОРИЈИ ЗА ДЕЦЕМБАР 2017. ГОДИНЕ
- КАТЕГОРИЈА ОСИГУРАНИКА САМОСТАЛНИХ ДЕЛАТНОСТИ -**

САМОСТАЛНЕ ДЕЛАТНОСТИ

ЦЕНТРАЛНА СРБИЈА			
ФИЛИЈАЛА	БРОЈ КОРИСНИКА	%	ПРОСЕЧАН ИЗНОС
БЕОГРАД	19.677	30,0	28.677
Служба I	5.886	9,0	28.688
Служба II		0,0	
БОР	1.061	1,6	23.797
ВАЉЕВО	2.322	3,5	23.441
ВРАЊЕ	1.307	2,0	20.708
ЗАЈЕЧАР	1.275	1,9	22.049
КРАГУЈЕВАЦ	3.299	5,0	23.162
КРАЉЕВО	2.070	3,2	23.255
НОВИ ПАЗАР	1.342	2,0	19.845
КРУШЕВАЦ	2.832	4,3	22.952
ЛЕСКОВАЦ	2.604	4,0	20.990
НИШ	3.375	5,1	24.037
Алексинач	576	0,9	19.161
ПИРОТ	742	1,1	21.268
ПРОКУПЉЕ	799	1,2	19.714
ПОЖАРЕВАЦ	2.222	3,4	20.703
СМЕДЕРЕВО	2.017	3,1	21.792
УЖИЦЕ	3.013	4,6	23.637
ЋУПРИЈА	1.495	2,3	19.794
Јагодина	642	1,0	23.260
ЧАЧАК	2.871	4,4	24.060
ШАБАЦ	2.011	3,1	22.497
Лозница	1.551	2,4	21.095
Исплата у Дирекцији - бивше републике	586	0,9	13.157
УКУПНО	65.575	100,0	24.750

ВОЈВОДИНА			
ФИЛИЈАЛА	БРОЈ КОРИСНИКА	%	ПРОСЕЧАН ИЗНОС
БАЧКА ПАЛАНКА	735	3,2	23.665
ВРЕБАС	612	2,7	25.227
Бечеј	475	2,1	26.724
ВРШАЦ	890	3,9	24.957
ЗРЕЊАНИН	1.799	7,8	25.143
КИКИНДА	769	3,3	24.934
НОВИ САД	5.871	25,6	27.180
ПАНЧЕВО	2.023	8,8	25.286
СЕНТА	897	3,9	28.814
СРЕМСКА МИТРОВИЦА	2.012	8,8	22.993
Стара Пазова	2.191	9,5	28.579
СОМБОР	1.003	4,4	26.113
Апатин	305	1,3	24.705
Кула	397	1,7	24.946
Одаци	322	1,4	23.080
СУБОТИЦА	1.823	7,9	27.210
Бачка Топола	415	1,8	25.469
Исплата у Дирекцији - бивше републике	420	1,8	13.431
УКУПНО	22.959	100,0	25.893

КОСОВО И МЕТОХИЈА			
по филијалама			
ФИЛИЈАЛА	БРОЈ КОРИСНИКА	%	ПРОСЕЧАН ИЗНОС
Сл.Дир.ПРИШТИНА	1	0,3	14.339
ГЊИЛАНЕ			
Урошевац			
КОС.МИТРОВИЦА	56	14,5	19.484
ПЕЋ			
Ђаковица			
ПРИЗРЕН			
ПРИШТИНА			
Исплата у Дирекцији - Црна Гора	329	85,2	20.070
УКУПНО	386	100,0	19.970

ЦЕНТРАЛНА СРБИЈА			
ОПШТИ И ПОСЕБНИ ПРОПИСИ	БРОЈ КОРИСНИКА	%	ПРОСЕЧАН ИЗНОС
Општи прописи	65.017	99,1	24.772
Борци пре 9.9.43.	32	0,0	27.412
Носиоци споменнице	2	0,0	41.175
СМИП			
СМУП			
Административне пензије			
Борци после 9.9.43.	524	0,8	21.729
Борци на одговорним дужностима			
РМУП			
Изузетне пензије			
Академици			
Рудари			
УКУПНО	65.575	100,0	24.750

ВОЈВОДИНА			
ОПШТИ И ПОСЕБНИ ПРОПИСИ	БРОЈ КОРИСНИКА	%	ПРОСЕЧАН ИЗНОС
Општи прописи	22.764	99,2	25.876
Борци пре 9.9.43.	22	0,1	30.392
Носиоци споменнице	3	0,0	31.674
СМИП			
СМУП			
Административне пензије			
Борци после 9.9.43.	170	0,7	27.482
Борци на одговорним дужностима			
РМУП			
Изузетне пензије			
Академици			
Рудари			
УКУПНО	22.959	100,0	25.893

КОСОВО И МЕТОХИЈА			
по општим и посебним прописима			
ОПШТИ И ПОСЕБНИ ПРОПИСИ	БРОЈ КОРИСНИКА	%	ПРОСЕЧАН ИЗНОС
Општи прописи	385	99,7	19.991
Борци пре 9.9.43.			
Носиоци споменнице			
СМУП			
Административне пензије			
Борци после 9.9.43.	1	0,3	12.015
РМУП			
Рудари			
УКУПНО	386	100,0	19.970

ЦЕНТРАЛНА СРБИЈА			
ВРСТА ПЕНЗИЈЕ	БРОЈ КОРИСНИКА	%	ПРОСЕЧАН ИЗНОС
СТАРОСНА	39.381	60,1	27.060
ИНВАЛИДСКА	13.647	20,8	23.921
ПОРОДИЧНА	12.547	19,1	18.401
УКУПНО	65.575	100,0	24.750
Структура броја корисника		73,7	

ВОЈВОДИНА			
ВРСТА ПЕНЗИЈЕ	БРОЈ КОРИСНИКА	%	ПРОСЕЧАН ИЗНОС
СТАРОСНА	14.316	62,4	27.609
ИНВАЛИДСКА	4.119	17,9	25.803
ПОРОДИЧНА	4.524	19,7	20.542
УКУПНО	22.959	100,0	25.893
Структура броја корисника		25,8	

КОСОВО И МЕТОХИЈА			
по врсти пензије			
ВРСТА ПЕНЗИЈЕ	БРОЈ КОРИСНИКА	%	ПРОСЕЧАН ИЗНОС
СТАРОСНА	185	47,9	21.873
ИНВАЛИДСКА	91	23,6	21.757
ПОРОДИЧНА	110	28,5	15.292
УКУПНО	386	100,0	19.970
Структура броја корисника		0,4	

**ДИСТРИБУЦИЈА КОРИСНИКА ПЕНЗИЈЕ ПО ТЕРИТОРИЈИ ЗА ДЕЦЕМБАР 2017. ГОДИНЕ
- КАТЕГОРИЈА ОСИГУРАНИКА ПОЉОПРИВРЕДНИКА -**

ПОЉОПРИВРЕДНИЦИ

ЦЕНТРАЛНА СРБИЈА			
ФИЛИЈАЛА	БРОЈ КОРИСНИКА	%	ПРОСЕЧАН ИЗНОС
БЕОГРАД	8.421	5,3	11.361
Служба I	720	0,5	13.303
Служба II	0	0,0	0
БОР	5.097	3,2	10.868
ВАЉЕВО	11.127	7,0	11.041
ВРАЊЕ	5.585	3,5	10.939
ЗАЈЕЧАР	5.648	3,6	11.260
КРАГУЈЕВАЦ	9.223	5,8	11.302
КРАЉЕВО	4.298	2,7	11.205
НОВИ ПАЗАР	5.107	3,2	11.018
КРУШЕВАЦ	14.541	9,2	10.852
ЛЕСКОВАЦ	9.150	5,8	11.075
НИШ	5.722	3,6	11.266
Алексинач	4.208	2,7	10.959
ПИРОТ	2.922	1,8	11.468
ПРОКУЉЕ	3.736	2,4	11.077
ПОЖАРЕВАЦ	13.717	8,7	10.481
СМЕДЕРЕВО	6.781	4,3	10.900
УЖИЦЕ	9.392	5,9	11.283
ЋУПРИЈА	7.497	4,7	10.646
Јагодина	1.616	1,0	11.099
ЧАЧАК	9.158	5,8	11.313
ШАБАЦ	10.318	6,5	10.679
Лозница	4.404	2,8	11.031
Исплата у Дирекцији - бивше републике	103	0,1	6.259
УКУПНО	158.491	100,0	11.016

ВОЈВОДИНА			
ФИЛИЈАЛА	БРОЈ КОРИСНИКА	%	ПРОСЕЧАН ИЗНОС
БАЧКА ПАЛАНКА	1.182	4,3	12.019
ВРЕБАС	550	2,0	13.716
Бечеј	808	3,0	13.957
ВРШАЦ	1.275	4,7	10.941
ЗРЕЊАНИН	2.908	10,7	12.450
КИКИНДА	1.145	4,2	13.097
НОВИ САД	2.460	9,0	13.780
ПАНЧЕВО	4.069	14,9	11.903
СЕНТА	1.855	6,8	11.958
СРЕМСКА МИТРОВИЦА	4.194	15,4	11.252
Стара Пазова	1.265	4,6	11.781
СОМБОР	1.531	5,6	12.785
Апатин	434	1,6	12.251
Кула	413	1,5	13.663
Одаци	490	1,8	11.773
СУБОТИЦА	1.778	6,5	12.231
Бачка Топола	746	2,7	14.413
Исплата у Дирекцији - бивше републике	134	0,5	5.185
УКУПНО	27.237	100,0	12.273

КОСОВО И МЕТОХИЈА			
по филијалама			
ФИЛИЈАЛА	БРОЈ КОРИСНИКА	%	ПРОСЕЧАН ИЗНОС
Сл.Дир.ПРИШТИНА			
ГЊИЛАНЕ			
Урошевац			
КОС.МИТРОВИЦА	16	25,4	13.625
ПЕЋ			
Ђаковица			
ПРИЗРЕН			
ПРИШТИНА			
Исплата у Дирекцији - Црна Гора	47	74,6	11.832
УКУПНО	63	100,0	12.287

ЦЕНТРАЛНА СРБИЈА			
ОПШТИ И ПОСЕБНИ ПРОПИСИ	БРОЈ КОРИСНИКА	%	ПРОСЕЧАН ИЗНОС
Општи прописи	157.055	99,1	11.025
Борци пре 9.9.43.	65	0,0	24.436
Носиоци споменнице			
СМИП			
СМУП			
Административне пензије			
Борци после 9.9.43.	1.371	0,9	9.307
Борци на одговорним дужностима			
РМУП			
Изузетне пензије			
Академици			
Рудари			
УКУПНО	158.491	100,0	11.016

ВОЈВОДИНА			
ОПШТИ И ПОСЕБНИ ПРОПИСИ	БРОЈ КОРИСНИКА	%	ПРОСЕЧАН ИЗНОС
Општи прописи	27.131	99,6	12.269
Борци пре 9.9.43.	31	0,1	23.251
Носиоци споменнице			
СМИП			
СМУП			
Административне пензије			
Борци после 9.9.43.	75	0,3	9.092
Борци на одговорним дужностима			
РМУП			
Изузетне пензије			
Академици			
Рудари			
УКУПНО	27.237	100,0	12.273

КОСОВО И МЕТОХИЈА			
по општим и посебним прописима			
ОПШТИ И ПОСЕБНИ ПРОПИСИ	БРОЈ КОРИСНИКА	%	ПРОСЕЧАН ИЗНОС
Општи прописи	63	100,0	12.287
Борци пре 9.9.43.			
Носиоци споменнице			
СМУП			
Административне пензије			
Борци после 9.9.43.			
РМУП			
Рудари			
УКУПНО	63	100,0	12.287

ЦЕНТРАЛНА СРБИЈА			
ВРСТА ПЕНЗИЈЕ	БРОЈ КОРИСНИКА	%	ПРОСЕЧАН ИЗНОС
СТАРОСНА	131.359	82,9	11.318
ИНВАЛИДСКА	11.099	7,0	11.735
ПОРОДИЧНА	16.033	10,1	8.038
УКУПНО	158.491	100,0	11.016
Структура броја корисника	85,3		

ВОЈВОДИНА			
ВРСТА ПЕНЗИЈЕ	БРОЈ КОРИСНИКА	%	ПРОСЕЧАН ИЗНОС
СТАРОСНА	19.104	70,1	13.271
ИНВАЛИДСКА	2.583	9,5	13.082
ПОРОДИЧНА	5.550	20,4	8.461
УКУПНО	27.237	100,0	12.273
Структура броја корисника	14,7		

КОСОВО И МЕТОХИЈА			
по врсти пензије			
ВРСТА ПЕНЗИЈЕ	БРОЈ КОРИСНИКА	%	ПРОСЕЧАН ИЗНОС
СТАРОСНА	33	52,4	13.386
ИНВАЛИДСКА	19	30,2	13.316
ПОРОДИЧНА	11	17,5	7.213
УКУПНО	63	100,0	12.287
Структура броја корисника	0,0		

БРОЈ КОРИСНИКА НАЈНИЖЕ ПЕНЗИЈЕ, ДЕЦЕМБАР 2017. ГОДИНЕ

ГРУПЕ ИЗНОСА НАЈНИЖЕ ПЕНЗИЈЕ	ЗАПОСЛЕНИ	САМОСТАЛНЕ ДЕЛАТНОСТИ	ЗАПОСЛЕНИ И САМОСТАЛНЕ ДЕЛАТНОСТИ	ГРУПЕ ИЗНОСА НАЈНИЖЕ ПЕНЗИЈЕ	ПОЉОПРИ- ВРЕДНИЦИ
до 14.338,71	34.091	3.590	37.681	до 11.272,76	18.123
14.338,72 (25%)¹⁾	100.345	6.211	106.556	11.272,77 (20%)¹⁾	140.211
14.338,73 - 17.163,99	7.817	344	8.161	11.272,78 - 11.372,55	5
17.164,00 (60%)²⁾	11.890	2.129	14.019	11.372,56 (50%)²⁾	1.162
17.164,01 - 20.024,65	64	5	69	11.372,57 - 13.647,06	166
20.024,66 (70%)²⁾	15.652	283	15.935	13.647,07 (60%)²⁾	71
20.024,67 - 22.885,32	9	0	9	13.647,08 - 15.921,57	705
22.885,33 (80%)²⁾	22.762	397	23.159	15.921,58 (70%)²⁾	15
УКУПАН БРОЈ КОРИСНИКА	192.630	12.959	205.589	15.921,59 - 18.196,09	8
				18.196,10 (80%)²⁾	259
				УКУПАН БРОЈ КОРИСНИКА	160.725

1) Најнижа пензија по важећем Закону

2) Најнижа пензија по ранијим прописима

БРОЈ КОРИСНИКА НАЈВИШЕ ПЕНЗИЈЕ, ДЕЦЕМБАР 2017. ГОДИНЕ

ИЗНОС НАЈВИШЕ ПЕНЗИЈЕ	ЗАПОСЛЕНИ	САМОСТАЛНЕ ДЕЛАТНОСТИ	ЗАПОСЛЕНИ И
			САМОСТАЛНЕ ДЕЛАТНОСТИ
92.396,84 (76.438,16*) Највиша пензија по старом Закону (85%)	1.238	0	1.238
97.831,94 (80.514,49*) Највиша пензија по старом Закону (90%)	0	12	12
123.569,60 (99.817,73*) Највиша пензија по Закону од 01. априла 2003. године - 40 г. стажа	2	0	2
131.292,70 (105.610,06*) Највиша пензија по Закону од 01. априла 2003. године - 42,5 г. стажа	53	0	53
117.391,12 (95.183,87*) Највиша пензија по Закону од 01. јануара 2011. године - 40 г. стажа	15	0	15
124.728,07 (100.686,58*) Највиша пензија по Закону од 01. јануара 2011. године - 42,5 г. стажа	26	1	27
132.065,01 (106.189,29*) Највиша пензија по важећем Закону од 01. јануара 2015. године - 45 г. стажа	16	0	16

* По Закону о привременом уређивању начина исплате пензија

КАТЕГОРИЈА ОСИГУРАНИКА ПОЉОПРИВРЕДНИКА И СВЕ КАТЕГОРИЈЕ

Месец	Индекс потрошачких цена	Индекс услађивања услуга услуга општинског бод	Индекс најниже пензије (пољопривредници)	НАЗВИША ПЕНЗИЈА	Износ накнаде за покој и негу	Основ за накнаду за телесно оштећење	Просечна зарада	Просечна зарада без пореза и доприноса	ПОЉОПРИВРЕДНИЦИ				СВЕ КАТЕГОРИЈЕ				
									Укупан број корисника пензија	Ланчани индекс бр. корисника	Просечна пензија	Учешће Ø пензије у заради без пореза и доприноса	Укупан број корисника пензија	Ланчани индекс бр. корисника	Просечна пензија	Учешће Ø пензије у заради без пореза и доприноса	
X	100,7	без услађивања 724,66	10.577,31	123.916,86	16.105,09	6.710,27	62.414	45.281	194.378	99,73	10.483	10.483	23,2%	1.725.784	99,96	23.466	51,8%
XI	99,9		10.577,31	123.916,86	16.105,09	6.710,27	63.061	45.767	194.107	99,86	10.485	10.485	22,9%	1.727.735	100,11	23.453	51,2%
XII '16.	99,9	1,5% 735,53	10.735,97	125.775,63	16.346,66	6.810,92	73.641	53.456	193.645	99,76	10.641	10.641	19,9%	1.728.138	100,02	23.799	44,5%
I '17.	101,4		10.735,97	125.775,63	16.346,66	6.810,92	57.231	41.508	192.710	99,52	10.645	10.645	25,6%	1.725.639	99,86	23.803	57,3%
II	100,7		10.735,97	125.775,63	16.346,66	6.810,92	64.847	46.990	191.704	99,48	10.650	10.650	22,7%	1.724.474	99,93	23.809	50,7%
III	100,2		10.735,97	125.775,63	16.346,66	6.810,92	65.695	47.814	190.849	99,55	10.653	10.653	22,3%	1.722.665	99,90	23.809	49,8%
IV	100,8		10.735,97	125.775,63	16.346,66	6.810,92	68.246	49.635	190.240	99,68	10.654	10.654	21,5%	1.721.864	99,95	23.808	48,0%
V	99,5		10.735,97	125.775,63	16.346,66	6.810,92	64.860	47.136	189.346	99,53	10.656	10.656	22,6%	1.716.359	99,68	23.839	50,6%
VI	100,2		10.735,97	125.775,63	16.346,66	6.810,92	67.857	49.238	188.707	99,66	10.658	10.658	21,6%	1.715.968	99,98	23.830	48,4%
VII	99,6		10.735,97	125.775,63	16.346,66	6.810,92	66.251	48.101	188.054	99,65	10.658	10.658	22,2%	1.715.414	99,97	23.822	49,5%
VIII	100,2		10.735,97	125.775,63	16.346,66	6.810,92	65.094	47.220	187.452	99,68	10.661	10.661	22,6%	1.715.098	99,98	23.815	50,4%
IX	100,1		10.735,97	125.775,63	16.346,66	6.810,92	66.438	48.212	186.878	99,69	10.663	10.663	22,1%	1.715.544	100,03	23.814	49,4%
X	100,2		10.735,97	125.775,63	16.346,66	6.810,92	64.602	46.879	186.424	99,76	10.664	10.664	22,7%	1.716.274	100,04	23.814	50,8%
XI	100,0		10.735,97	125.775,63	16.346,66	6.810,92	65.609	47.575	186.133	99,84	10.666	10.666	22,4%	1.718.768	100,15	23.805	50,0%
XII '17.	100,0	5% 772,31	11.272,77	132.065,01	17.164,00	7.151,47	74.887	54.344	185.791	99,82	11.200	11.200	20,6%	1.720.435	100,10	24.984	46,0%
			I-XII	I-XII	I-XII	I-XII	I-XII	I-XII	I-XII	XII 17 / XII 16	I-XII	I-XII	I-XII	I-XII	I-XII	I-XII	I-XII
			65.976	47.893	188.691	95,94	10.701	22,3%	1.719.042	99,55	23.913	49,9%					
			101,7	101,7	НОМИНАЛНИ ИНДЕКСИ XII 17 / XII 16	105,3										105,0	
			98,7	98,7	РЕАЛНИ ИНДЕКСИ XII 17 / XII 16	102,2										101,9	

ПРЕГЛЕД ОСНОВНИХ НОРМИ ИЗ ЗАКОНА О ПИО

Члан 806 Закона о изменама Закона о пензијском и инвалидском осигурању ("Сл. гласник РС" број 142/14), гласи:

Изузетно од члана 80. овог закона, за време примене Закона о привременом уређивању начина исплате пензија се могу повећавати само у складу са законом којим се уређује буџетски систем и законом којим се уређује буџет.

Примена **Закона о привременом начину уређивања пензија** ("Сл. гласник РС" број 116/14), од исплате пензије за новембар 2014.

Члан 3: Корисницима пензија чија је висина пензије одређена у складу са законом већа од 40.000 динара, пензије ће се исплаћивати у износу који се добија тако што се од укупне висине пензије одбија збир износа који се добија множењем коефицијента од 0,22 са 15.000 динара и износа који се добија множењем коефицијента од 0,25 са разликом између укупне висине пензије и 40.000 динара. **Законом о допуни Закона о привременом уређивању начина исплате пензија** ("Службени гласник РС" број 99/16), додат је члан 5а, који гласи: Износи утврђени у чл. 2. и 3. овог закона од 15.000, 25.000 и 40.000 динара, повећавају се, почев од обрачуна и исплате пензија за децембар 2016. године за проценат усклађивања пензија утврђен законом којим се уређује буџетски систем.

Члан 5. Закона о изменама и допунама Закона о буџетском систему ("Сл. гласник РС" број 142/14) гласи:

Принципи одговорног фискалног управљања налажу свођење расхода за плате и пензије на одржив ниво, тако да ће се тежити томе да учешће плата општег нивоа државе у БДП буде до 7%, односно учешће пензија у БДП до 11%.

Повећање плата и пензија може се вршити само у години у којој се на основу одговарајућих планских докумената надлежних органа очекује, односно процењује да ће учешће плата општег нивоа државе у БДП да буде до 7%, односно учешће пензија у БДП до 11%, и то највише два пута годишње, али тако да очекивано учешће плата општег нивоа државе, односно пензија у БДП након усклађивања не буде изнад наведених процената.

Члан 3. Закона о изменама и допунама Закона о буџетском систему ("Сл. гласник РС", број 99/2016): у члану 27е додају се ст. 44. и 46. којим се, изузетно од ст. 29-31. овог члана, у 2017. години пензије повећавају за 1,5%, почев од пензије за децембар 2016. године.

Члан 5. Закона о изменама и допунама Закона о буџетском систему ("Сл. гласник РС", број 113/2017): изузетно од ст. 29-31. овог члана, у 2018. години пензије ће се повећати за 5%. Повећање пензија и плата из ст. 47. и 48. овог члана вршиће се почев од пензије, односно плате за децембар 2017. године.

Чл. 61: ВИСИНА ПЕНЗИЈЕ = ЛИЧНИ БОД x ВРЕДНОСТ ОПШТЕГ БОДА

Чл. 62: ЛИЧНИ БОД = ЛИЧНИ КОЕФИЦИЈЕНТ ОСИГУРАНИКА x ПЕНЗИЈСКИ СТАЖ ОСИГУРАНИКА

ОПШТИ БОД
Утврдила Влада Републике Србије - усклађује се као пензија
Почетна вредност 218,30 динара - од 01. априла 2003. године (чл. 70. чл. 249)

Чл. 78: Лични коефицијент не може износити више од 3,8

Чл. 63. ст. 1: ГОДИШЊИ ЛИЧНИ КОЕФИЦИЈЕНТ = $\frac{\text{УКУПНА ГОДИШЊА ЗАРАДА ОСИГУРАНИКА}}{\text{ПРОСЕЧНА ГОДИШЊА ЗАРАДА У РЕПУБЛИЦИ}}$

Чл. 63. ст. 6: Годишњи лични коефицијент може износити највише пет.

НАЈНИЖИ ИЗНОС СТАРОСНЕ, ПРЕВРЕМЕНЕ СТАРОСНЕ ОДНОСНО ИНВАЛИДСКЕ ПЕНЗИЈЕ

утврђен од 01. јануара 2011. године (чл. 76) износи:

- 11.447,81 за категорију запослених и самосталних делатности
- 9.000,00 за категорију пољопривредника

Чл. 75: НАКНАДА ПОГРЕБНИХ ТРОШКОВА припада у висини једне и по просечне пензије у фонду у претходном кварталу, у односу на дан смрти корисника.

ЈАНУАР - МАРТ 2017	АПРИЛ - ЈУН 2017	ЈУЛ - СЕПТЕМБАР 2017	ОКТОБАР - ДЕЦЕМБАР 2017
35.363	35.711	35.744	35.726

Чл. 19: Осигураник стиче право на старосну пензију

МУШКАРАЦ	65 година живота и најмање 15 година стажа осигурања	45 година осигурања
ЖЕНА		

Чл. 19а:
Изузетно од чл. 19 овог Закона, осигураник жена која наврши најмање 15 година стажа осигурања стиче право на старосну пензију кад наврши године живота:

2015	60 година и 6 месеци	2024	63 године и 8 месеци
2016	61 годину	2025	63 године и 10 месеци
2017	61 годину и 6 месеци	2026	64 године
2018	62 године	2027	64 године и 2 месеца
2019	62 године и 6 месеци	2028	64 године и 4 месеца
2020	63 године	2029	64 године и 6 месеци
2021	63 године и 2 месеца	2030	64 године и 8 месеци
2022	63 године и 4 месеца	2031	64 године и 10 месеци
2023	63 године и 6 месеци	2032	65 година

УСЛОВИ ЗА ПРЕВРЕМЕНУ СТАРОСНУ ПЕНЗИЈУ:		ЖЕНА
Чл. 70а: Висина превремене старосне пензије одређује се на исти начин као и висина старосне пензије, с тим што се износ тако одређене пензије трајно умањује за 0,34% за сваки месец пре навршених 65 година живота.	МУШКАРАЦ	
Чл. 70б: Изузетно од члана 70а, овог закона, осигуранику жени се превремена пензија одређује на начин како се одређује старосна пензија, с тим што се износ те пензије трајно умањује за 0,34% за сваки месец ранијег одласка у пензију пре навршених година живота предрђених чланом 19а Закона.	2015	55 година живота и 40 година стажа осигурања
Чл. 70в: Износ превремене старосне пензије утврђен у складу са чл. 70а и 70б овог закона умањује се највише до 20,4%.	2016	55 година и 8 месеци живота и 40 година стажа осигурања
	2017	56 година и 4 месеца живота и 40 година стажа осигурања
	2018	57 година живота и 40 година стажа осигурања
	2019	57 година и 8 месеци живота и 40 година стажа осигурања
	2020	58 година и 4 месеца живота и 40 година стажа осигурања
	2021	59 година живота и 40 година стажа осигурања
	2022	59 година и 6 месеци живота и 40 година стажа осигурања
	2023	60 година живота и 40 година стажа осигурања

Чл. 19б: Осигураник стиче право на превремену старосну пензију кад наврши најмање 40 година стажа осигурања и најмање 60 година живота.

Чл. 19в: Изузетно од члана 19б овог закона, осигураник стиче право на превремену старосну пензију кад наврши:

ГОДИНА	МУШКАРАЦ	ЖЕНА
2015	55 година живота и 40 година стажа осигурања	54 година и 4 месеца живота и 36 година и 4 месеца стажа осигурања
2016	55 година и 8 месеци живота и 40 година стажа осигурања	55 година живота и 37 година стажа осигурања
2017	56 година и 4 месеца живота и 40 година стажа осигурања	55 година живота и 8 месеци живота и 37 година и 6 месеци стажа осигурања
2018	57 година живота и 40 година стажа осигурања	56 година и 4 месеца живота и 38 година стажа осигурања
2019	57 година и 8 месеци живота и 40 година стажа осигурања	57 година живота и 38 година и 6 месеци стажа осигурања
2020	58 година и 4 месеца живота и 40 година стажа осигурања	57 година и 8 месеци живота и 39 година стажа осигурања
2021	59 година живота и 40 година стажа осигурања	58 година и 4 месеца живота и 39 година и 4 месеца стажа осигурања
2022	59 година и 6 месеци живота и 40 година стажа осигурања	59 година живота и 39 година и 8 месеци стажа осигурања
2023	60 година живота и 40 година стажа осигурања	59 година и 6 месеци живота и 40 година стажа осигурања

БРОЈ КОРИСНИКА ПО ВРСТИ ПЕНЗИЈЕ И ПРОСЕЧАН ИЗНОС ПЕНЗИЈЕ У 2017. ГОДИНИ

СВЕ КАТЕГОРИЈЕ	СТАРΟΣНА		ИНВАЛИДСКА		ПОРОДИЧНА		УКУПНО	
	БРОЈ КОРИСНИКА	ПРОСЕЧАН ИЗНОС ПЕНЗИЈЕ	БРОЈ КОРИСНИКА	ПРОСЕЧАН ИЗНОС ПЕНЗИЈЕ	БРОЈ КОРИСНИКА	ПРОСЕЧАН ИЗНОС ПЕНЗИЈЕ	БРОЈ КОРИСНИКА	ПРОСЕЧАН ИЗНОС ПЕНЗИЈЕ
Јануар	1.069.883	25.507	301.779	22.966	353.977	19.365	1.725.639	23.803
Фебруар	1.070.091	25.515	300.918	22.961	353.465	19.367	1.724.474	23.809
Март	1.069.399	25.514	300.073	22.959	353.193	19.371	1.722.665	23.809
Април	1.069.397	25.512	299.440	22.952	353.027	19.372	1.721.864	23.808
Мај	1.066.645	25.542	298.001	22.972	351.713	19.405	1.716.359	23.839
Јун	1.066.629	25.533	297.425	22.961	351.914	19.403	1.715.968	23.830
Јул	1.067.008	25.522	296.728	22.951	351.678	19.401	1.715.414	23.822
Август	1.067.742	25.512	296.011	22.941	351.345	19.396	1.715.098	23.815
Септембар	1.069.979	25.498	295.524	22.929	350.041	19.416	1.715.544	23.814
Октобар	1.072.677	25.487	295.034	22.915	348.563	19.426	1.716.274	23.814
Новембар	1.074.964	25.477	294.313	22.906	349.491	19.419	1.718.768	23.805
Децембар	1.076.890	26.736	293.835	24.039	349.710	20.382	1.720.435	24.984
ПРОСЕК за период	1.070.109	25.614	297.423	23.037	351.510	19.476	1.719.042	23.913
Структура броја корисника за период	62,3%		17,3%		20,4%		100,0%	

ЗАПОСЛЕНИ	СТАРΟΣНА		ИНВАЛИДСКА		ПОРОДИЧНА		УКУПНО	
	БРОЈ КОРИСНИКА	ПРОСЕЧАН ИЗНОС ПЕНЗИЈЕ	БРОЈ КОРИСНИКА	ПРОСЕЧАН ИЗНОС ПЕНЗИЈЕ	БРОЈ КОРИСНИКА	ПРОСЕЧАН ИЗНОС ПЕНЗИЈЕ	БРОЈ КОРИСНИКА	ПРОСЕЧАН ИЗНОС ПЕНЗИЈЕ
Јануар	862.772	28.099	270.103	23.533	314.581	20.260	1.447.456	25.543
Фебруар	863.630	28.090	269.256	23.529	314.186	20.260	1.447.072	25.541
Март	863.409	28.078	268.394	23.529	313.969	20.261	1.445.772	25.536
Април	863.753	28.067	267.787	23.523	313.810	20.262	1.445.350	25.530
Мај	861.605	28.097	266.401	23.547	312.550	20.299	1.440.556	25.564
Јун	861.960	28.075	265.880	23.536	312.816	20.294	1.440.656	25.548
Јул	862.634	28.052	265.172	23.526	312.612	20.290	1.440.418	25.534
Август	863.584	28.029	264.473	23.516	312.328	20.283	1.440.385	25.521
Септембар	865.948	28.000	263.980	23.506	311.412	20.300	1.441.340	25.513
Октобар	868.582	27.975	263.481	23.493	310.246	20.309	1.442.309	25.507
Новембар	870.671	27.953	262.758	23.485	310.799	20.303	1.444.228	25.494
Децембар	872.512	29.325	262.277	24.648	310.935	21.311	1.445.724	26.753
ПРОСЕК за период	865.088	28.154	265.830	23.613	312.520	20.369	1.443.439	25.632
Структура броја корисника за период	59,9%		18,4%		21,7%		100,0%	

БРОЈ КОРИСНИКА ПО ВРСТИ ПЕНЗИЈЕ И ПРОСЕЧАН ИЗНОС ПЕНЗИЈЕ У 2017. ГОДИНИ

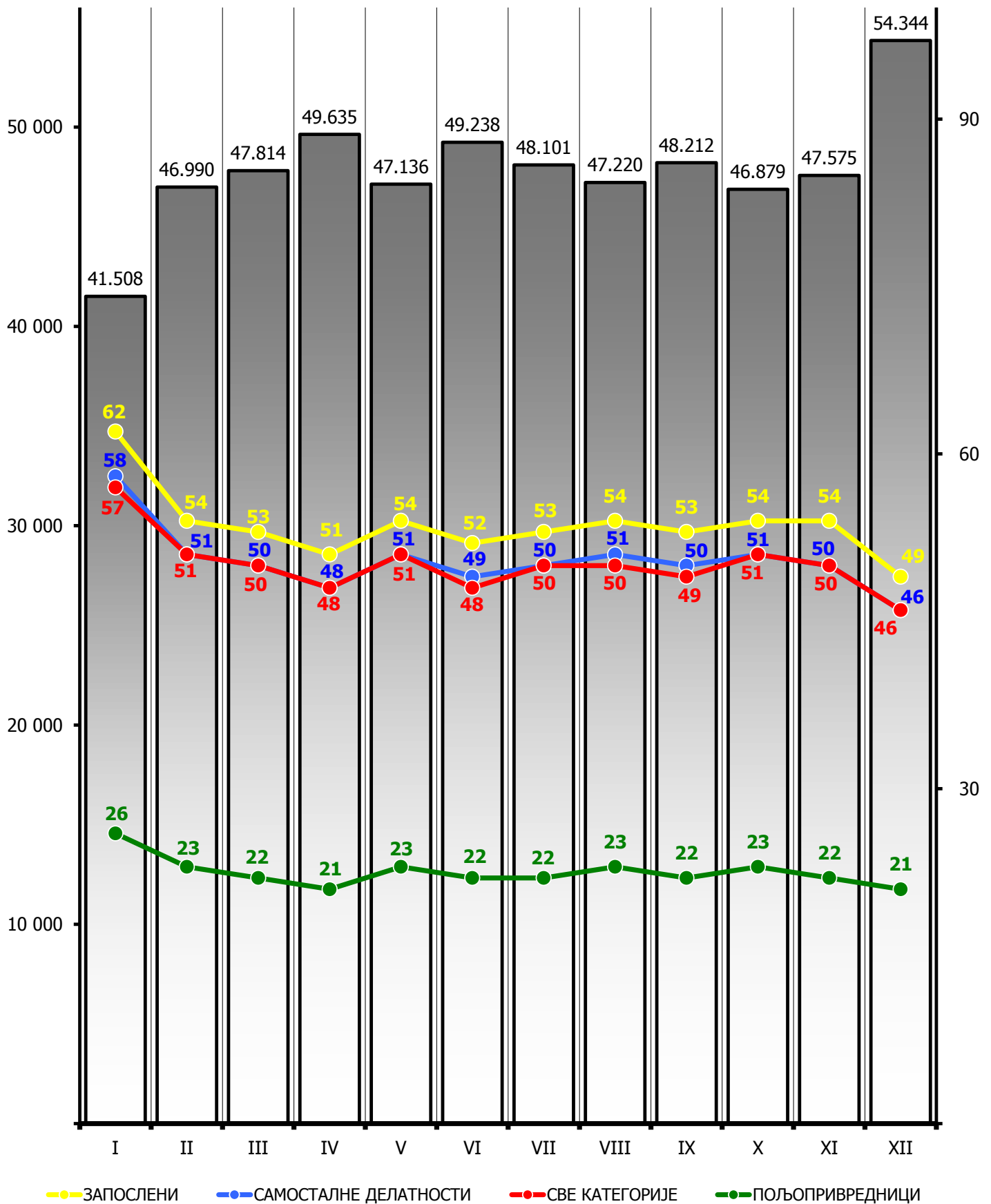
САМОСТАЛНЕ ДЕЛАТНОСТИ	СТАРΟΣНА		ИНВАЛИДСКА		ПОРОДИЧНА		УКУПНО	
	БРОЈ КОРИСНИКА	ПРОСЕЧАН ИЗНОС ПЕНЗИЈЕ	БРОЈ КОРИСНИКА	ПРОСЕЧАН ИЗНОС ПЕНЗИЈЕ	БРОЈ КОРИСНИКА	ПРОСЕЧАН ИЗНОС ПЕНЗИЈЕ	БРОЈ КОРИСНИКА	ПРОСЕЧАН ИЗНОС ПЕНЗИЈЕ
Јануар	50.607	26.218	17.831	23.355	17.035	18.106	85.473	24.004
Фебруар	50.839	26.191	17.835	23.346	17.024	18.098	85.698	23.991
Март	51.126	26.169	17.856	23.329	17.062	18.089	86.044	23.977
Април	51.332	26.143	17.857	23.310	17.085	18.092	86.274	23.962
Мај	51.518	26.141	17.828	23.304	17.111	18.104	86.457	23.965
Јун	51.707	26.123	17.804	23.293	17.094	18.095	86.605	23.956
Јул	52.003	26.086	17.816	23.292	17.123	18.080	86.942	23.937
Август	52.287	26.057	17.814	23.269	17.160	18.065	87.261	23.916
Септембар	52.577	26.022	17.819	23.258	16.930	18.113	87.326	23.925
Октобар	52.999	25.986	17.820	23.230	16.722	18.130	87.541	23.925
Новембар	53.493	25.940	17.840	23.202	17.074	18.084	88.407	23.871
Децембар	53.882	27.188	17.857	24.344	17.181	18.945	88.920	25.024
ПРОСЕК за период	52.031	26.191	17.831	23.378	17.050	18.167	86.912	24.040
Структура броја корисника за период	59,9%		20,5%		19,6%		100,0%	

ПОЉО-ПРИВРЕДНИЦИ	СТАРΟΣНА		ИНВАЛИДСКА		ПОРОДИЧНА		УКУПНО	
	БРОЈ КОРИСНИКА	ПРОСЕЧАН ИЗНОС ПЕНЗИЈЕ	БРОЈ КОРИСНИКА	ПРОСЕЧАН ИЗНОС ПЕНЗИЈЕ	БРОЈ КОРИСНИКА	ПРОСЕЧАН ИЗНОС ПЕНЗИЈЕ	БРОЈ КОРИСНИКА	ПРОСЕЧАН ИЗНОС ПЕНЗИЈЕ
Јануар	156.504	10.993	13.845	11.407	22.361	7.735	192.710	10.645
Фебруар	155.622	10.999	13.827	11.412	22.255	7.741	191.704	10.650
Март	154.864	11.001	13.823	11.411	22.162	7.744	190.849	10.653
Април	154.312	11.003	13.796	11.415	22.132	7.746	190.240	10.654
Мај	153.522	11.005	13.772	11.419	22.052	7.750	189.346	10.656
Јун	152.962	11.007	13.741	11.418	22.004	7.754	188.707	10.658
Јул	152.371	11.008	13.740	11.413	21.943	7.757	188.054	10.658
Август	151.871	11.010	13.724	11.420	21.857	7.759	187.452	10.661
Септембар	151.454	11.012	13.725	11.421	21.699	7.747	186.878	10.663
Октобар	151.096	11.013	13.733	11.419	21.595	7.742	186.424	10.664
Новембар	150.800	11.014	13.715	11.423	21.618	7.755	186.133	10.666
Децембар	150.496	11.567	13.701	11.991	21.594	8.146	185.791	11.200
ПРОСЕК за период	152.990	11.052	13.762	11.464	21.939	7.781	188.691	10.701
Структура броја корисника за период	81,1%		7,3%		11,6%		100,0%	

**ПРОСЕЧНА ЗАРАДА БЕЗ ПОРЕЗА И ДОПРИНОСА У 2017. ГОДИНИ
И УЧЕШЋЕ ПРОСЕЧНИХ ПЕНЗИЈА У ЗАРАДИ БЕЗ ПОРЕЗА И ДОПРИНОСА**

ДИНАРА

%



КОРИСНИЦИ ПЕНЗИЈЕ ПО ОПШТИМ И ПОСЕБНИМ ПРОПИСИМА

СВЕ КАТЕГОРИЈЕ

2017 год.	МЕСЕЦ	ПО ОПШТИМ ПРОПИСИМА	ПО ПОСЕБНИМ ПРОПИСИМА														ПО ПОСЕБНИМ ПРОПИСИМА УКУПНО	УКУПНО	
			По посебним савезним прописима							По посебним републичким прописима									Професионална војна лица
			Учесници НОР-а пре 9.IX 1943	Носиоци споменице 1941. године	Савезно МИП	Савезно МУП	Админи- стративне пензије	Учесници НОР-а после 9.IX 1943	Борци на одговорним дужностима	Републичко МУП	Изузетне пензије	Академици	Рудари						
														2017	2017	2017			
БРОЈ КОРИСНИКА ПЕНЗИЈА																			
	Јануар	1.625.336	6.556	704	194	1.030	882	24.470	218	24.945	99	25	1.524	39.656	100.303	1.725.639			
	Фебруар	1.624.869	6.447	691	190	1.025	879	24.037	215	24.975	96	25	1.499	39.526	99.605	1.724.474			
	Март	1.623.806	6.356	684	191	1.014	875	23.619	213	24.953	95	25	1.488	39.346	98.859	1.722.665			
	Април	1.623.512	6.272	681	191	1.005	873	23.342	210	24.956	93	25	1.485	39.219	98.352	1.721.864			
	Мај	1.618.742	6.209	665	189	1.002	872	22.911	207	24.934	93	24	1.466	39.045	97.617	1.716.359			
	Јун	1.618.774	6.117	660	190	999	869	22.653	205	24.938	93	24	1.457	38.989	97.194	1.715.968			
	Јул	1.618.708	6.021	651	190	994	866	22.356	199	24.940	91	24	1.441	38.933	96.706	1.715.414			
	Август	1.618.907	5.947	644	188	988	865	22.078	190	24.935	90	24	1.431	38.811	96.191	1.715.098			
	Септембар	1.619.790	5.894	643	188	982	858	21.795	187	24.960	89	24	1.425	38.709	95.754	1.715.544			
	Октобар	1.620.983	5.805	626	183	982	854	21.549	183	24.968	87	23	1.416	38.615	95.291	1.716.274			
	Новембар	1.623.916	5.746	625	184	979	846	21.225	179	25.006	85	23	1.402	38.552	94.852	1.718.768			
	Децембар	1.626.022	5.677	617	185	974	843	20.937	174	25.042	85	23	1.396	38.460	94.413	1.720.435			
ПРОСЕЧАН ИЗНОС ПЕНЗИЈЕ																			
	Јануар	22.980	29.957	43.194	41.809	40.176	31.891	22.840	31.174	42.391	36.042	43.067	25.241	44.249	37.142	23.803			
	Фебруар	22.987	29.953	43.333	41.784	40.200	31.841	22.878	31.196	42.413	36.281	43.067	25.277	44.257	37.225	23.809			
	Март	22.989	29.952	43.257	41.837	40.173	31.870	22.885	31.171	42.433	36.106	43.067	25.265	44.262	37.287	23.809			
	Април	22.988	29.984	43.202	41.837	40.124	31.755	22.924	31.170	42.446	36.264	43.067	25.259	44.266	37.340	23.808			
	Мај	23.021	29.969	43.323	41.850	40.088	31.819	22.931	31.257	42.451	36.264	41.828	25.223	44.276	37.402	23.839			
	Јун	23.013	29.968	43.309	41.876	40.082	31.701	22.947	31.126	42.453	36.264	41.828	25.230	44.267	37.445	23.830			
	Јул	23.005	29.991	43.354	41.876	40.145	31.681	22.952	30.987	42.470	36.744	41.828	25.263	44.273	37.506	23.822			
	Август	22.999	29.986	43.320	41.760	40.110	31.723	22.952	31.023	42.491	36.209	41.828	25.236	44.268	37.548	23.815			
	Септембар	22.999	29.966	43.260	41.754	40.095	31.673	22.966	30.959	42.517	36.533	41.828	25.213	44.284	37.604	23.814			
	Октобар	23.000	29.956	43.274	41.857	40.089	31.686	22.985	30.920	42.547	36.824	42.210	25.191	44.288	37.657	23.814			
	Новембар	22.992	29.959	43.417	41.785	40.114	31.674	22.997	30.980	42.560	37.178	42.210	25.176	44.278	37.715	23.805			
	Децембар	24.132	31.438	45.653	43.832	42.088	33.263	24.173	32.461	44.692	39.036	44.321	26.412	46.494	39.656	24.984			

КОРИСНИЦИ ПЕНЗИЈЕ ПО ОПШТИМ И ПОСЕБНИМ ПРОПИСИМА

ЗАПОСЛЕНИ

2017 год.	МЕСЕЦ	ПО ОПШТИМ ПРОПИСИМА	ПО ПОСЕБНИМ ПРОПИСИМА														ПО ПОСЕБНИМ ПРОПИСИМА УКУПНО	СВЕГА	
			По посебним савезним прописима							По посебним републичким прописима									Професионална војна лица
			Учесници НОР-а пре 9.IX 1943	Носиоци споменце 1941. године	Савезно МИП	Савезно МУП	Административне пензије	Учесници НОР-а после 9.IX 1943	Борци на одговорним дужностима	Републичко МУП	Изузетне пензије	Академици	Рудари						
														2017 год.	2017 год.	2017 год.			
БРОЈ КОРИСНИКА ПЕНЗИЈА																			
	Јануар	1.349.914	6.374	697	194	1.030	882	21.900	216	24.945	99	25	1.524	39.656	97.542	1.447.456			
	Фебруар	1.350.168	6.272	684	190	1.025	879	21.519	214	24.975	96	25	1.499	39.526	96.904	1.447.072			
	Март	1.349.554	6.183	677	191	1.014	875	21.159	212	24.953	95	25	1.488	39.346	96.218	1.445.772			
	Април	1.349.609	6.102	674	191	1.005	873	20.909	209	24.956	93	25	1.485	39.219	95.741	1.445.350			
	Мај	1.345.501	6.041	658	189	1.002	872	20.525	206	24.934	93	24	1.466	39.045	95.055	1.440.556			
	Јун	1.345.979	5.950	653	190	999	869	20.311	204	24.938	93	24	1.457	38.989	94.677	1.440.656			
	Јул	1.346.181	5.858	644	190	994	866	20.058	198	24.940	91	24	1.441	38.933	94.237	1.440.418			
	Август	1.346.628	5.783	637	188	988	865	19.816	189	24.935	90	24	1.431	38.811	93.757	1.440.385			
	Септембар	1.347.982	5.735	636	188	982	858	19.565	187	24.960	89	24	1.425	38.709	93.358	1.441.340			
	Октобар	1.349.389	5.651	621	183	982	854	19.337	183	24.968	87	23	1.416	38.615	92.920	1.442.309			
	Новембар	1.351.709	5.593	620	184	979	846	19.050	179	25.006	85	23	1.402	38.552	92.519	1.444.228			
	Децембар	1.353.608	5.527	612	185	974	843	18.795	174	25.042	85	23	1.396	38.460	92.116	1.445.724			
ПРОСЕЧАН ИЗНОС ПЕНЗИЈЕ																			
	Јануар	24.657	30.102	43.290	41.809	40.176	31.891	24.007	31.139	42.391	36.042	43.067	25.241	44.249	37.804	25.543			
	Фебруар	24.656	30.094	43.433	41.784	40.200	31.841	24.045	31.163	42.413	36.281	43.067	25.277	44.257	37.880	25.541			
	Март	24.652	30.094	43.357	41.837	40.173	31.870	24.042	31.136	42.433	36.106	43.067	25.265	44.262	37.933	25.536			
	Април	24.647	30.126	43.302	41.837	40.124	31.755	24.080	31.135	42.446	36.264	43.067	25.259	44.266	37.981	25.530			
	Мај	24.682	30.108	43.426	41.850	40.088	31.819	24.088	31.222	42.451	36.264	41.828	25.223	44.276	38.038	25.564			
	Јун	24.667	30.116	43.412	41.876	40.082	31.701	24.095	31.090	42.453	36.264	41.828	25.230	44.267	38.073	25.548			
	Јул	24.653	30.136	43.460	41.876	40.145	31.681	24.090	30.949	42.470	36.744	41.828	25.263	44.273	38.125	25.534			
	Август	24.641	30.137	43.427	41.760	40.110	31.723	24.089	30.984	42.491	36.209	41.828	25.236	44.268	38.163	25.521			
	Септембар	24.633	30.117	43.366	41.754	40.095	31.673	24.099	30.959	42.517	36.533	41.828	25.213	44.284	38.214	25.513			
	Октобар	24.628	30.097	43.350	41.857	40.089	31.686	24.120	30.920	42.547	36.824	42.210	25.191	44.288	38.264	25.507			
	Новембар	24.616	30.101	43.495	41.785	40.114	31.674	24.132	30.980	42.560	37.178	42.210	25.176	44.278	38.317	25.494			
	Децембар	25.832	31.594	45.736	43.832	42.088	33.263	25.355	32.461	44.692	39.036	44.321	26.412	46.494	40.281	26.753			

КОРИСНИЦИ ПЕНЗИЈЕ ПО ОПШТИМ И ПОСЕБНИМ ПРОПИСИМА

САМОСТАЛНЕ ДЕЛАТНОСТИ

2017 год.	МЕСЕЦ	ПО ОПШТИМ ПРОПИСИМА	ПО ПОСЕБНИМ ПРОПИСИМА													ПО ПОСЕБНИМ ПРОПИСИМА УКУПНО	СВЕГА		
			По посебним савезним прописима						По посебним републичким прописима						Професионална војна лица				
			Учесници НОР-а пре 9.IX 1943	Носиоци споменце 1941. године	Савезно МИП	Савезно МУП	Административне пензије	Учесници НОР-а после 9.IX 1943	Борци на одговорним дужностима	Републичко МУП	Изузетне пензије	Академици	Рудари						
	Јануар	84.610	69	6							786	2					863	85.473	
	Фебруар	84.852	65	6							774	1					846	85.698	
	Март	85.212	65	6							760	1					832	86.044	
	Април	85.445	64	6							758	1					829	86.274	
	Мај	85.639	63	6							748	1					818	86.457	
	Јун	85.798	61	6							739	1					807	86.605	
	Јул	86.151	59	6							725	1					791	86.942	
	Август	86.479	60	6							715	1					782	87.261	
	Септембар	86.552	57	6							711						774	87.326	
	Октобар	86.766	57	5							713						775	87.541	
	Новембар	87.645	57	5							700						762	88.407	
	Децембар	88.165	54	5							696						755	88.920	
БРОЈ КОРИСНИКА ПЕНЗИЈА																			
			27.383	37.440							21.989	34.929					22.558	24.004	
			27.541	37.440							22.007	38.457					22.561	23.991	
			27.349	37.440							22.019	38.457					22.567	23.977	
			27.429	37.440							22.080	38.457					22.624	23.962	
			27.619	37.440							21.981	38.457					22.549	23.965	
			27.127	37.440							21.915	38.457					22.445	23.956	
			27.339	37.440							22.004	38.457					22.539	23.937	
			27.259	37.440							21.896	38.457					22.448	23.916	
			27.403	37.440							21.947						22.469	23.925	
			27.822	33.785							21.874						22.388	23.925	
			27.744	33.785							21.928						22.441	23.870	
			28.626	35.474							23.149						23.623	25.024	
ПРОСЕЧАН ИЗНОС ПЕНЗИЈЕ																			
			24.019	37.440							21.989	34.929					22.558	24.004	
			24.005	37.440							22.007	38.457					22.561	23.991	
			23.991	37.440							22.019	38.457					22.567	23.977	
			23.975	37.440							22.080	38.457					22.624	23.962	
			23.979	37.440							21.981	38.457					22.549	23.965	
			23.970	37.440							21.915	38.457					22.445	23.956	
			23.949	37.440							22.004	38.457					22.539	23.937	
			23.930	37.440							21.896	38.457					22.448	23.916	
			23.938	37.440							21.947						22.469	23.925	
			23.938	33.785							21.874						22.388	23.925	
			23.883	33.785							21.928						22.441	23.870	
			25.036	35.474							23.149						23.623	25.024	

КОРИСНИЦИ ПЕНЗИЈЕ ПО ОПШТИМ И ПОСЕБНИМ ПРОПИСИМА

2017 год.	МЕСЕЦ	ПО ОПШТИМ ПРОПИСИМА	ПО ПОСЕБНИМ ПРОПИСИМА													ПО ПОСЕБНИМ ПРОПИСИМА УКУПНО	СВЕГА
			По посебним савезним прописима						По посебним републичким прописима								
			Учесници НОР-а пре 9.IX 1943	Носиоци споменике 1941. године	Савезно МИП	Савезно МУП	Админи-стративне пензије	Учесници НОР-а после 9.IX 1943	Борци на одговорним дужностима	Републичко МУП	Изузетне пензије	Академици	Рудари	Професионална војна лица			
	Јануар	190.812	113	1			1.784								1.898	192.710	
	Фебруар	189.849	110	1			1.744								1.855	191.704	
	Март	189.040	108	1			1.700								1.809	190.849	
	Април	188.458	106	1			1.675								1.782	190.240	
	Мај	187.602	105	1			1.638								1.744	189.346	
	Јун	186.997	106	1			1.603								1.710	188.707	
	Јул	186.376	104	1			1.573								1.678	188.054	
	Август	185.800	104	1			1.547								1.652	187.452	
	Септембар	185.256	102	1			1.519								1.622	186.878	
	Октобар	184.828	97				1.499								1.596	186.424	
	Новембар	184.562	96				1.475								1.571	186.133	
	Децембар	184.249	96				1.446								1.542	185.791	
БРОЈ КОРИСНИКА ПЕНЗИЈА																	
	Јануар	10.654	23.400	10.736			8.887								9.752	10.645	
	Фебруар	10.659	23.317	10.736			8.865								9.723	10.650	
	Март	10.662	23.402	10.736			8.867								9.736	10.653	
	Април	10.663	23.374	10.736			8.875								9.739	10.654	
	Мај	10.665	23.334	10.736			8.864								9.736	10.656	
	Јун	10.666	23.293	10.736			8.877								9.772	10.658	
	Јул	10.666	23.282	10.736			8.878								9.771	10.658	
	Август	10.668	23.185	10.736			8.871								9.773	10.661	
	Септембар	10.671	22.901	10.736			8.861								9.745	10.663	
	Октобар	10.672	23.042				8.871								9.732	10.664	
	Новембар	10.674	22.991				8.846								9.710	10.666	
	Децембар	11.209	24.053				9.296								10.215	11.200	
ПРОСЕЧАН ИЗНОС ПЕНЗИЈЕ																	

КОРИСНИЦИ НОВЧАНЕ НАКНАДЕ ЗА ПОМОЋ И НЕГУ ДРУГОГ ЛИЦА У 2017. ГОДИНИ

СВЕ КАТЕГОРИЈЕ

МЕСЕЦ	ЈЕДИНО ПРАВО		ПРАВО УЗ ПЕНЗИЈУ		УКУПНО	
	БРОЈ КОРИСНИКА	ПРОСЕЧАН ИЗНОС	БРОЈ КОРИСНИКА	ПРОСЕЧАН ИЗНОС	БРОЈ КОРИСНИКА	ПРОСЕЧАН ИЗНОС
I	5.790	8.803	70.079	16.226	75.869	15.659
II	5.762	8.820	69.724	16.226	75.486	15.661
III	5.741	8.815	69.848	16.219	75.589	15.657
IV	5.738	8.834	70.037	16.228	75.775	15.668
V	5.721	8.821	70.281	16.230	76.002	15.672
VI	5.719	8.831	70.267	16.230	75.986	15.673
VII	5.719	8.865	70.382	16.230	76.101	15.677
VIII	5.710	8.879	70.473	16.231	76.183	15.680
IX	5.715	8.894	70.600	16.232	76.315	15.683
X	5.712	8.919	71.093	16.234	76.805	15.690
XI	5.702	8.929	71.539	16.235	77.241	15.696
XII	5.687	9.387	72.025	17.048	77.712	16.488

ЗАПОСЛЕНИ

МЕСЕЦ	ЈЕДИНО ПРАВО		ПРАВО УЗ ПЕНЗИЈУ		УКУПНО	
	БРОЈ КОРИСНИКА	ПРОСЕЧАН ИЗНОС	БРОЈ КОРИСНИКА	ПРОСЕЧАН ИЗНОС	БРОЈ КОРИСНИКА	ПРОСЕЧАН ИЗНОС
I	5.601	8.694	57.023	16.209	62.624	15.537
II	5.576	8.711	56.822	16.210	62.398	15.539
III	5.555	8.705	56.926	16.201	62.481	15.534
IV	5.548	8.719	57.115	16.212	62.663	15.549
V	5.533	8.708	57.307	16.214	62.840	15.553
VI	5.533	8.719	57.288	16.215	62.821	15.555
VII	5.529	8.747	57.396	16.215	62.925	15.559
VIII	5.519	8.757	57.477	16.216	62.996	15.563
IX	5.528	8.779	57.592	16.218	63.120	15.566
X	5.526	8.806	57.990	16.220	63.516	15.575
XI	5.512	8.810	58.300	16.221	63.812	15.581
XII	5.497	9.263	58.718	17.033	64.215	16.368

КОРИСНИЦИ НОВЧАНЕ НАКНАДЕ ЗА ПОМОЋ И НЕГУ ДРУГОГ ЛИЦА У 2017. ГОДИНИ

САМОСТАЛНЕ ДЕЛАТНОСТИ

МЕСЕЦ	ЈЕДИНО ПРАВО		ПРАВО УЗ ПЕНЗИЈУ		УКУПНО	
	БРОЈ КОРИСНИКА	ПРОСЕЧАН ИЗНОС	БРОЈ КОРИСНИКА	ПРОСЕЧАН ИЗНОС	БРОЈ КОРИСНИКА	ПРОСЕЧАН ИЗНОС
I	51	9.334	2.999	16.237	3.050	16.122
II	50	9.429	2.986	16.232	3.036	16.120
III	48	9.141	2.997	16.233	3.045	16.121
IV	53	9.820	3.003	16.233	3.056	16.122
V	52	9.695	3.021	16.234	3.073	16.123
VI	50	9.429	3.012	16.237	3.062	16.126
VII	53	10.055	3.028	16.234	3.081	16.127
VIII	53	10.289	3.042	16.234	3.095	16.132
IX	52	10.173	3.072	16.235	3.124	16.134
X	50	9.926	3.098	16.236	3.148	16.136
XI	52	10.173	3.140	16.238	3.192	16.139
XII	55	11.035	3.151	17.050	3.206	16.947

ПОЉОПРИВРЕДНИЦИ

МЕСЕЦ	ЈЕДИНО ПРАВО		ПРАВО УЗ ПЕНЗИЈУ		УКУПНО	
	БРОЈ КОРИСНИКА	ПРОСЕЧАН ИЗНОС	БРОЈ КОРИСНИКА	ПРОСЕЧАН ИЗНОС	БРОЈ КОРИСНИКА	ПРОСЕЧАН ИЗНОС
I	138	13.039	10.057	16.319	10.195	16.275
II	136	13.082	9.916	16.319	10.052	16.275
III	138	13.129	9.925	16.319	10.063	16.275
IV	137	13.106	9.919	16.319	10.056	16.275
V	136	13.082	9.953	16.319	10.089	16.275
VI	136	13.169	9.967	16.318	10.103	16.275
VII	137	13.192	9.958	16.318	10.095	16.275
VIII	138	13.215	9.954	16.317	10.092	16.275
IX	135	13.145	9.936	16.317	10.071	16.275
X	136	13.169	10.005	16.318	10.141	16.275
XI	138	13.215	10.099	16.318	10.237	16.276
XII	135	13.802	10.156	17.135	10.291	17.091

КОРИСНИЦИ НОВЧАНЕ НАКНАДЕ ЗА ТЕЛЕСНО ОШТЕЋЕЊЕ У 2017. ГОДИНИ

СВЕ КАТЕГОРИЈЕ

МЕСЕЦ	ПОВРЕДА НА РАДУ И ПРОФЕСИОНАЛНО ОБОЉЕЊЕ						БОЛЕСТ ИЛИ ПОВРЕДА ВАН РАДА						УКУПНО	
	ЈЕДИНО ПРАВО		ПРАВО УЗ ПЕНЗИЈУ		СВЕГА		ЈЕДИНО ПРАВО		ПРАВО УЗ ПЕНЗИЈУ		СВЕГА			
	БРОЈ КОРИСНИКА	ПРОСЕЧАН ИЗНОС	БРОЈ КОРИСНИКА	ПРОСЕЧАН ИЗНОС	БРОЈ КОРИСНИКА	ПРОСЕЧАН ИЗНОС	БРОЈ КОРИСНИКА	ПРОСЕЧАН ИЗНОС	БРОЈ КОРИСНИКА	ПРОСЕЧАН ИЗНОС	БРОЈ КОРИСНИКА	ПРОСЕЧАН ИЗНОС	БРОЈ КОРИСНИКА	ПРОСЕЧАН ИЗНОС
I	1.831	2.637	5.472	3.285	7.303	3.123	5.735	1.355	53.213	1.305	58.948	1.310	66.251	1.510
II	1.823	2.638	5.450	3.285	7.273	3.123	5.706	1.353	52.772	1.305	58.478	1.310	65.751	1.510
III	1.823	2.639	5.429	3.287	7.252	3.124	5.680	1.352	52.495	1.305	58.175	1.309	65.427	1.511
IV	1.815	2.635	5.417	3.289	7.232	3.125	5.648	1.353	52.226	1.305	57.874	1.310	65.106	1.511
V	1.814	2.637	5.405	3.287	7.219	3.124	5.628	1.353	51.948	1.305	57.576	1.309	64.795	1.511
VI	1.811	2.637	5.396	3.286	7.207	3.123	5.602	1.353	51.680	1.305	57.282	1.309	64.489	1.512
VII	1.799	2.638	5.398	3.286	7.197	3.124	5.573	1.352	51.434	1.305	57.007	1.309	64.204	1.512
VIII	1.792	2.638	5.386	3.285	7.178	3.123	5.537	1.354	51.203	1.305	56.740	1.309	63.918	1.513
IX	1.789	2.639	5.386	3.285	7.175	3.124	5.524	1.355	51.158	1.305	56.682	1.309	63.857	1.513
X	1.783	2.636	5.369	3.283	7.153	3.122	5.465	1.357	50.739	1.304	56.204	1.309	63.357	1.514
XI	1.776	2.636	5.364	3.282	7.140	3.121	5.421	1.402	50.491	1.305	55.912	1.314	63.052	1.519
XII	1.766	2.766	5.364	3.447	7.130	3.278	5.393	1.427	50.253	1.370	55.646	1.375	62.776	1.591

ЗАПОСЛЕНИ

МЕСЕЦ	ПОВРЕДА НА РАДУ И ПРОФЕСИОНАЛНО ОБОЉЕЊЕ						БОЛЕСТ ИЛИ ПОВРЕДА ВАН РАДА						УКУПНО	
	ЈЕДИНО ПРАВО		ПРАВО УЗ ПЕНЗИЈУ		СВЕГА		ЈЕДИНО ПРАВО		ПРАВО УЗ ПЕНЗИЈУ		СВЕГА			
	БРОЈ КОРИСНИКА	ПРОСЕЧАН ИЗНОС	БРОЈ КОРИСНИКА	ПРОСЕЧАН ИЗНОС	БРОЈ КОРИСНИКА	ПРОСЕЧАН ИЗНОС	БРОЈ КОРИСНИКА	ПРОСЕЧАН ИЗНОС	БРОЈ КОРИСНИКА	ПРОСЕЧАН ИЗНОС	БРОЈ КОРИСНИКА	ПРОСЕЧАН ИЗНОС	БРОЈ КОРИСНИКА	ПРОСЕЧАН ИЗНОС
I	1.793	2.637	4.863	3.227	6.656	3.068	5.600	1.345	51.300	1.296	56.900	1.301	63.556	1.486
II	1.786	2.639	4.844	3.227	6.630	3.069	5.574	1.344	50.871	1.296	56.445	1.301	63.075	1.487
III	1.786	2.640	4.822	3.230	6.608	3.070	5.549	1.342	50.607	1.296	56.156	1.300	62.764	1.487
IV	1.778	2.636	4.812	3.233	6.590	3.072	5.518	1.343	50.345	1.296	55.863	1.300	62.453	1.487
V	1.778	2.637	4.800	3.231	6.578	3.071	5.498	1.343	50.073	1.296	55.571	1.300	62.149	1.488
VI	1.775	2.637	4.791	3.230	6.566	3.070	5.472	1.343	49.816	1.296	55.288	1.300	61.854	1.488
VII	1.764	2.638	4.794	3.230	6.558	3.071	5.444	1.342	49.576	1.296	55.020	1.300	61.578	1.489
VIII	1.757	2.638	4.784	3.228	6.541	3.070	5.409	1.344	49.358	1.296	54.767	1.300	61.308	1.489
IX	1.754	2.639	4.783	3.228	6.537	3.070	5.396	1.345	49.317	1.296	54.713	1.300	61.250	1.490
X	1.748	2.636	4.767	3.226	6.516	3.067	5.338	1.347	48.910	1.295	54.248	1.300	60.764	1.490
XI	1.742	2.636	4.764	3.226	6.506	3.068	5.295	1.393	48.671	1.296	53.966	1.306	60.472	1.495
XII	1.732	2.766	4.762	3.388	6.494	3.222	5.267	1.416	48.433	1.360	53.700	1.366	60.194	1.566

КОРИСНИЦИ НОВЧАНЕ НАКНАДЕ ЗА ТЕЛЕСНО ОШТЕЋЕЊЕ У 2017. ГОДИНИ

САМОСТАЛНЕ ДЕЛАТНОСТИ

МЕСЕЦ	ПОВРЕДА НА РАДУ И ПРОФЕСИОНАЛНО ОБОЉЕЊЕ						БОЛЕСТ ИЛИ ПОВРЕДА ВАН РАДА						УКУПНО	
	ЈЕДИНО ПРАВО		ПРАВО УЗ ПЕНЗИЈУ		СВЕГА		ЈЕДИНО ПРАВО		ПРАВО УЗ ПЕНЗИЈУ		СВЕГА			
	БРОЈ КОРИСНИКА	ПРОСЕЧАН ИЗНОС	БРОЈ КОРИСНИКА	ПРОСЕЧАН ИЗНОС	БРОЈ КОРИСНИКА	ПРОСЕЧАН ИЗНОС	БРОЈ КОРИСНИКА	ПРОСЕЧАН ИЗНОС	БРОЈ КОРИСНИКА	ПРОСЕЧАН ИЗНОС	БРОЈ КОРИСНИКА	ПРОСЕЧАН ИЗНОС	БРОЈ КОРИСНИКА	ПРОСЕЧАН ИЗНОС
I	14	2.550	205	3.586	219	3.519	52	1.799	1.235	1.505	1.287	1.516	1.506	1.808
II	14	2.550	204	3.593	218	3.526	51	1.805	1.230	1.506	1.281	1.517	1.499	1.810
III	14	2.550	204	3.593	218	3.526	50	1.800	1.222	1.506	1.272	1.518	1.490	1.812
IV	14	2.550	203	3.591	217	3.524	50	1.800	1.218	1.503	1.268	1.515	1.485	1.809
V	14	2.550	202	3.585	216	3.518	50	1.800	1.215	1.503	1.265	1.515	1.481	1.807
VI	14	2.550	202	3.592	216	3.524	50	1.800	1.205	1.501	1.255	1.513	1.471	1.809
VII	14	2.550	203	3.587	217	3.520	50	1.800	1.201	1.499	1.251	1.511	1.468	1.808
VIII	14	2.550	203	3.597	217	3.530	50	1.800	1.190	1.498	1.240	1.510	1.457	1.811
IX	14	2.550	203	3.601	217	3.533	49	1.795	1.188	1.496	1.237	1.508	1.454	1.810
X	14	2.550	203	3.601	217	3.533	49	1.795	1.176	1.494	1.225	1.506	1.442	1.811
XI	13	2.537	204	3.596	217	3.533	50	1.789	1.170	1.493	1.220	1.506	1.437	1.812
XII	13	2.663	204	3.776	217	3.710	50	1.878	1.173	1.567	1.223	1.580	1.440	1.901

ПОЉОПРИВРЕДНИЦИ

МЕСЕЦ	ПОВРЕДА НА РАДУ И ПРОФЕСИОНАЛНО ОБОЉЕЊЕ						БОЛЕСТ ИЛИ ПОВРЕДА ВАН РАДА						УКУПНО	
	ЈЕДИНО ПРАВО		ПРАВО УЗ ПЕНЗИЈУ		СВЕГА		ЈЕДИНО ПРАВО		ПРАВО УЗ ПЕНЗИЈУ		СВЕГА			
	БРОЈ КОРИСНИКА	ПРОСЕЧАН ИЗНОС	БРОЈ КОРИСНИКА	ПРОСЕЧАН ИЗНОС	БРОЈ КОРИСНИКА	ПРОСЕЧАН ИЗНОС	БРОЈ КОРИСНИКА	ПРОСЕЧАН ИЗНОС	БРОЈ КОРИСНИКА	ПРОСЕЧАН ИЗНОС	БРОЈ КОРИСНИКА	ПРОСЕЧАН ИЗНОС	БРОЈ КОРИСНИКА	ПРОСЕЧАН ИЗНОС
I	24	2.685	404	3.832	428	3.768	83	1.731	678	1.638	761	1.648	1.189	2.411
II	23	2.654	402	3.816	425	3.753	81	1.731	671	1.641	752	1.651	1.177	2.410
III	23	2.654	403	3.812	426	3.749	81	1.731	666	1.638	747	1.648	1.173	2.411
IV	23	2.654	402	3.804	425	3.742	80	1.743	663	1.639	743	1.650	1.168	2.411
V	22	2.681	403	3.800	425	3.742	80	1.743	660	1.636	740	1.648	1.165	2.412
VI	22	2.681	403	3.800	425	3.742	80	1.743	659	1.636	739	1.648	1.164	2.413
VII	21	2.679	401	3.803	422	3.747	79	1.750	657	1.634	736	1.646	1.158	2.412
VIII	21	2.679	399	3.805	420	3.749	78	1.754	655	1.636	733	1.648	1.153	2.414
IX	21	2.679	400	3.804	421	3.748	79	1.750	653	1.632	732	1.645	1.153	2.413
X	21	2.679	399	3.804	420	3.747	78	1.760	653	1.634	731	1.648	1.151	2.414
XI	21	2.679	396	3.793	417	3.737	76	1.764	650	1.633	726	1.647	1.143	2.409
XII	21	2.813	398	3.981	419	3.922	76	1.852	647	1.715	723	1.730	1.142	2.534

ИСПЛАЋЕНЕ И РЕФУНДИРАНЕ НАКНАДЕ ЗА ОСИГУРАНИКЕ И ИНВАЛИДНУ ДЕЦУ У 2017. ГОДИНИ

МЕСЕЦ	ОСИГУРАНИЦИ						ИНВАЛИДНА ДЕЦА	
	ПРИВРЕМЕНЕ НАКНАДЕ		НАКНАДА ЗАРАДЕ ЗБОГ РАДА СА СКРАЋЕНИМ РАДНИМ ВРЕМЕНОМ*		НАКНАДА ЗАРАДЕ ЗБОГ МАЊЕ ЗАРАДЕ НА ДРУГОМ ПОСЛУ*			
	БРОЈ КОРИСНИКА	ПРОСЕЧАН ИЗНОС	БРОЈ КОРИСНИКА	ПРОСЕЧАН ИЗНОС	БРОЈ КОРИСНИКА	ПРОСЕЧАН ИЗНОС	БРОЈ КОРИСНИКА	ПРОСЕЧАН ИЗНОС
I	6	6.089	175	22.412	778	15.010	940	16.283
II	6	6.089	173	23.589	723	13.282	936	16.334
III	6	6.089	267	25.756	1.131	13.783	937	16.343
IV	6	6.089	235	26.126	1.108	14.429	935	16.359
V	6	6.089	207	23.522	941	15.125	935	16.347
VI	6	6.089	251	26.187	1.131	13.396	931	16.295
VII	6	6.089	241	22.607	915	13.166	926	16.371
VIII	6	6.089	182	21.269	817	11.946	923	16.309
IX	6	6.089	189	22.793	977	10.931	923	16.336
X	5	6.335	288	24.460	1.249	16.401	921	16.341
XI	5	6.335	185	28.683	939	14.830	917	16.274
XII	5	6.335	251	30.554	1.110	17.304	917	16.975

Ове накнаде су остварене по ранијим прописима.

* Исплаћују их радне организације (најчешће за неколико месеци одједном), затим рефундирају на терет Фонда под условом да су плаћени доприноси за ПИО.

КОРИСНИЦИ НОВЧАНЕ НАКНАДЕ ПО ЧЛАНУ 223. И ЧЛАНУ 225. ЗАКОНА У 2017. ГОДИНИ

МЕСЕЦ	ЗАПОСЛЕНИ		САМОСТАЛНЕ ДЕЛАТНОСТИ		УКУПНО	
	БРОЈ КОРИСНИКА	ПРОСЕЧАН ИЗНОС	БРОЈ КОРИСНИКА	ПРОСЕЧАН ИЗНОС	БРОЈ КОРИСНИКА	ПРОСЕЧАН ИЗНОС
I	14.809	11.114	37	13.870	14.846	11.121
II	14.671	11.110	37	13.870	14.708	11.117
III	14.576	11.096	37	13.917	14.613	11.103
IV	14.457	11.105	37	13.917	14.494	11.112
V	14.330	11.100	37	13.922	14.367	11.107
VI	14.238	11.098	37	13.922	14.275	11.106
VII	14.126	11.095	35	13.712	14.161	11.102
VIII	13.970	11.092	35	13.712	14.005	11.098
IX	13.802	11.093	34	13.763	13.836	11.100
X	13.614	11.090	34	13.763	13.648	11.097
XI	13.461	11.088	33	14.058	13.494	11.095
XII	13.325	11.636	33	14.746	13.358	11.644