

**РЕПУБЛИЧКИ ФОНД
ЗА ПЕНЗИЈСКО И ИНВАЛИДСКО ОСИГУРАЊЕ**



СТАТИСТИЧКИ МЕСЕЧНИ БИЛТЕН

X / 2017

БЕОГРАД, децембар 2017. године

ПРЕДГОВОР

Ради што бољег информисања заинтересованих корисника података из области пензијског и инвалидског осигурања, у Републичком фонду за пензијско и инвалидско осигурање покренута је иницијатива издавања Статистичког месечног билтена са подацима који се воде и обрађују у Фонду.

Републички фонд за пензијско и инвалидско осигурање запослених, Републички фонд за пензијско и инвалидско осигурање самосталних делатности и Републички фонд за пензијско и инвалидско осигурање пољопривредника, који су основани Законом о пензијском и инвалидском осигурању ("Службени гласник РС", бр. 27/92, 82/92, 28/95 и 12/96) и наставили са радом у складу са одредбама Закона о пензијском и инвалидском осигурању ("Службени гласник РС", бр. 52/96, 46/98, 29/01 и 80/02) и Закона о пензијском и инвалидском осигурању ("Службени гласник РС", бр. 34/03, 64/04 и 84/04) на дан 1. јануара 2008. године постају један фонд – Републички фонд за пензијско и осигурање, организован као једно правно лице са статусом организације за обавезно социјално осигурање у коме се остварују права из пензијског и инвалидског осигурања и обезбеђују средства за ово осигурање. Послове обезбеђивања и спровођења пензијског и инвалидског осигурања као и послове финансијског пословања који су били у надлежности Фонда за социјално осигурање војних осигураника, на дан 1. јануара 2012. године преузме Републички фонд за пензијско и инвалидско осигурање (члан 79. Закона о изменама и допунама Закона о пензијском и инвалидском осигурању - "Службени гласник РС", бр. 101/10). Даном преузимања послова, Фонд је преузео имовину, обавезе и запослене од ФСОВО, у делу који се односи на послове пензијског и инвалидског осигурања. Војни осигураници, односно професионална војна лица према прописима о Војсци Србије, укључени су у категорију осигураника запослених (члан 11. Закона).

Месечни статистички билтен обухвата податке о: корисницима пензије по категорији осигураника, врсти и висини пензије, по територији, по општим и посебним прописима као и о односу пензије и зараде без пореза и доприноса. Приказани су и подаци о корисницима накнаде за помоћ и негу и телесно оштећење, исплаћене и рефундиране накнаде за осигуранике и инвалидну децу, кориснике новчане накнаде по члану 223. и члану 225. Закона. Нето средства за исплату пензија и осталих права се односе на исплату законских износа (без заосталих пензија, исплаћених разлика и анулација).

Применом Закона о привременом уређивању начина исплате пензија ("Службени гласник РС" број 116/14), од исплате пензије за новембар 2014. године у билтену су приказани подаци умањених пензија. Корисницима пензија чија је висина пензије одређена у складу са законом већа од 25.000 динара, а мања од 40.000 динара, пензије ће се исплаћивати у износу који се добија тако што се од укупне висине пензије одбија износ који се добија множењем коефицијента од 0,22 са разликом између укупне висине пензије и 25.000 динара. Корисницима пензија чија је висина пензије одређена у складу са законом већа од 40.000 динара, пензије ће се исплаћивати у износу који се добија тако што се од укупне висине пензије одбија збир износа који се добија множењем коефицијента од 0,22 са 15.000 динара и износа који се добија множењем коефицијента од 0,25 са разликом између укупне висине пензије и 40.000 динара. **Законом о допуни Закона о привременом уређивању начина исплате пензија ("Службени гласник РС" број 99/16),** додат је члан 5а, који гласи: Износи утврђени у чл. 2. и 3. овог закона од 15.000, 25.000 и 40.000 динара, повећавају се, почев од обрачуна и исплате пензија за децембар 2016. године за проценат усклађивања пензија утврђен законом којим се уређује буџетски систем.

Статистички месечни билтен припрема

Одсек за статистику Фонда

Преглед података за месец

Број корисника пензија и просечан износ пензије за све категорије осигураника:	
- по врсти пензије.....	4
- по врсти пензије и према категорији осигураника.....	5
- по врсти пензије и територији.....	5
Број корисника пензија и средства за нето пензије према висини износа пензије.....	6
Дистрибуција корисника пензије према висини износа пензије.....	7-8
Корисници пензија по групама износа пензије.....	9-11
Дистрибуција корисника пензије по територији.....	12-15
Број корисника најнижег и највишег износа пензије	16

Преглед података у току године

Преглед основних података из ПИО.....	17
Преглед основних норми из Закона о ПИО.....	18
Број корисника по врсти пензије и просечан износ пензије	19-20
Однос пензије и зараде без пореза и доприноса.....	21
Корисници пензија по општим и посебним прописима.....	22-25
Корисници накнаде за помоћ и негу другог лица.....	26-27
Корисници накнаде за телесно оштећење.....	28-29
Исплаћене и рефундиране накнаде за осигуранике и инв. децу.....	30
Корисници новчане накнаде по члану 223. и члану 225. Закона.....	30

**ИЗНОСИ НАЈВИШЕ ПЕНЗИЈЕ ПРЕМА ЗАКОНУ О ПИО
И ПРЕМА
ЗАКОНУ О ПРИВРЕМЕНОМ УРЕЂИВАЊУ НАЧИНА ИСПЛАТЕ ПЕНЗИЈА
(Сл. гласник 116/2014, 99/2016)**

ЗА КАТЕГОРИЈУ ЗАПОСЛЕНИХ, САМОСТАЛНИХ ДЕЛАТНОСТИ И ПОЉОПРИВРЕДИКА		ЗАКОНСКИ ИЗНОСИ ОД ДЕЦЕМБРА 2016. г.	ИЗНОСИ ОД ДЕЦЕМБРА 2016. г. СА УМАЊЕЊЕМ*
НАЈВИША ПЕНЗИЈА ОД 01. ЈАНУАРА 2015. ГОДИНЕ	45 ГОДИНА СТАЖА	125.775,63	101.132,22

ЗА КАТЕГОРИЈУ ЗАПОСЛЕНИХ, САМОСТАЛНИХ ДЕЛАТНОСТИ И ПОЉОПРИВРЕДИКА		ЗАКОНСКИ ИЗНОСИ ОД ДЕЦЕМБРА 2016. г.	ИЗНОСИ ОД ДЕЦЕМБРА 2016. г. СА УМАЊЕЊЕМ*
НАЈВИША ПЕНЗИЈА ОД 01. ЈАНУАРА 2011. ГОДИНЕ	42,5 ГОДИНА СТАЖА	118.788,10	95.891,58
	40 ГОДИНА СТАЖА	111.800,56	90.650,92

НАЈВИША ПЕНЗИЈА (за затечене кориснике) ОД 01. АПРИЛА 2003. ГОДИНЕ	42,5 ГОДИНА СТАЖА	125.040,10	100.580,58
	40 ГОДИНА СТАЖА	117.684,80	95.064,10

ЗА ЗАТЕЧЕНЕ КОРИСНИКЕ ОД 01. ЈУЛА 1983. ГОДИНЕ	НАЈВИШИ ПЕНЗИЈСКИ ОСНОВ	103.525,87	84.444,90
	90% (сам. дел)	93.173,28	76.680,46
	85%	87.996,99	72.798,24

ЗА КАТЕГОРИЈУ ЗАПОСЛЕНИХ - ПРОФЕСИОНАЛНА ВОЈНА ЛИЦА		ЗАКОНСКИ ИЗНОСИ ОД ДЕЦЕМБРА 2016. г.	ИЗНОСИ ОД ДЕЦЕМБРА 2016. г. СА УМАЊЕЊЕМ*
НАЈВИША ПЕНЗИЈА ОД 01. ЈАНУАРА 2015. ГОДИНЕ	45 ГОДИНА СТАЖА	125.775,63	101.132,22

ЗА КАТЕГОРИЈУ ЗАПОСЛЕНИХ - ПРОФЕСИОНАЛНА ВОЈНА ЛИЦА		ЗАКОНСКИ ИЗНОСИ ОД ДЕЦЕМБРА 2016. г.	ИЗНОСИ ОД ДЕЦЕМБРА 2016. г. СА УМАЊЕЊЕМ*
НАЈВИША ПЕНЗИЈА ОД 01. ЈАНУАРА 2011. ГОДИНЕ**	42,5 ГОДИНА СТАЖА	118.788,10	95.891,58
	40 ГОДИНА СТАЖА	111.800,56	90.650,92

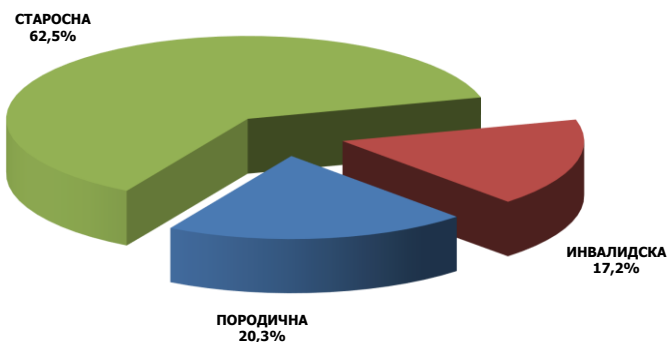
* По Закону о привременом уређивању начина исплате пензија

** У исплати од 01. јануара 2012. године

**БРОЈ КОРИСНИКА И ПРОСЕЧАН ИЗНОС ПЕНЗИЈЕ
ОКТОБАР 2017. ГОДИНЕ**

СВЕ КАТЕГОРИЈЕ

ВРСТА ПЕНЗИЈЕ	КОРИСНИЦИ ПЕНЗИЈА						ПРОСЕЧНА ПЕНЗИЈА					
	БРОЈ КОРИСНИКА	Номинални раст (%)				Структура броја корисника пензија по врсти пензије у %	ПРОСЕЧАН ИЗНОС ПЕНЗИЈЕ	Номинални раст (%)				Учешће просечне пензије у просечној заради без пореза и доприноса (46.879)
		$\frac{X\ 2017}{IX\ 2017}$	$\frac{X\ 2017}{XII\ 2016}$	$\frac{X\ 2017}{X\ 2016}$	$\frac{I - X\ 2017}{I - X\ 2016}$			$\frac{X\ 2017}{IX\ 2017}$	$\frac{X\ 2017}{XII\ 2016}$	$\frac{X\ 2017}{X\ 2016}$	$\frac{I - X\ 2017}{I - X\ 2016}$	
СТАРОСНА	1.072.677	0,25	0,24	0,48	0,36	62,5	25.487	-0,04	-0,07	1,36	1,35	54,4%
ИНВАЛИДСКА	295.034	-0,17	-2,65	-3,10	-3,17	17,2	22.915	-0,06	-0,24	1,17	1,28	48,9%
ПОРОДИЧНА	348.563	-0,42	-1,80	-1,48	-1,56	20,3	19.426	0,05	0,32	1,69	1,80	41,4%
УКУПНО	1.716.274	0,04	-0,69	-0,55	-0,67	100,0	23.814	0,00	0,06	1,48	1,51	50,8%



**БРОЈ КОРИСНИКА И ПРОСЕЧАН ИЗНОС ПЕНЗИЈЕ
ПРЕМА КАТЕГОРИЈИ ОСИГУРАНИКА И ПО ВРСТИ ПЕНЗИЈЕ, ОКТОБАР 2017. ГОДИНЕ**

КАТЕГОРИЈА ОСИГУРАНИКА	СТАРОСНА ПЕНЗИЈА		ИНВАЛИДСКА ПЕНЗИЈА		ПОРОДИЧНА ПЕНЗИЈА		УКУПНО	
	БРОЈ КОРИСНИКА	ПРОСЕЧНА ПЕНЗИЈА	БРОЈ КОРИСНИКА	ПРОСЕЧНА ПЕНЗИЈА	БРОЈ КОРИСНИКА	ПРОСЕЧНА ПЕНЗИЈА	БРОЈ КОРИСНИКА	ПРОСЕЧНА ПЕНЗИЈА
ЗАПОСЛЕНИ	868.582	27.975	263.481	23.493	310.246	20.309	1.442.309	25.507
САМОСТАЛНЕ ДЕЛАТНОСТИ	52.999	25.986	17.820	23.230	16.722	18.130	87.541	23.925
ПОЉОПРИ- ВРЕДНИЦИ	151.096	11.013	13.733	11.419	21.595	7.742	186.424	10.664
СВЕ КАТЕГОРИЈЕ УКУПНО	1.072.677	25.487	295.034	22.915	348.563	19.426	1.716.274	23.814

**БРОЈ КОРИСНИКА И ПРОСЕЧАН ИЗНОС ПЕНЗИЈЕ
ПО ТЕРИТОРИЈИ И ПРЕМА ВРСТИ ПЕНЗИЈЕ, ОКТОБАР 2017. ГОДИНЕ**

СВЕ КАТЕГОРИЈЕ

ТЕРИТОРИЈА	СТАРОСНА ПЕНЗИЈА		ИНВАЛИДСКА ПЕНЗИЈА		ПОРОДИЧНА ПЕНЗИЈА		УКУПНО	
	БРОЈ КОРИСНИКА	ПРОСЕЧНА ПЕНЗИЈА	БРОЈ КОРИСНИКА	ПРОСЕЧНА ПЕНЗИЈА	БРОЈ КОРИСНИКА	ПРОСЕЧНА ПЕНЗИЈА	БРОЈ КОРИСНИКА	ПРОСЕЧНА ПЕНЗИЈА
ЦЕНТРАЛНА СРБИЈА	800.377	25.147	218.519	22.855	244.429	19.424	1.263.325	23.643
ВОЈВОДИНА	256.112	26.532	70.036	23.325	95.359	19.629	421.507	24.438
КОСОВО И МЕТОХИЈА	16.188	25.788	6.479	20.482	8.775	17.260	31.442	22.314
РЕПУБЛИКА СРБИЈА	1.072.677	25.487	295.034	22.915	348.563	19.426	1.716.274	23.814

**БРОЈ КОРИСНИКА ПЕНЗИЈА И СРЕДСТВА ЗА ИСПЛАТУ
ПРЕМА ВИСИНИ ИЗНОСА ПЕНЗИЈЕ**

ОКТОБАР 2017. ГОДИНЕ

ГРУПЕ ИЗНОСА ПЕНЗИЈА	РЕПУБЛИКА СРБИЈА - све категорије			
	БРОЈ КОРИСНИКА	%	СРЕДСТВА ЗА НЕТО ПЕНЗИЈЕ	%
до 10.000,00	131.524	7,7	789.360.734	1,9
10.000,01 - 15.000,00	367.174	21,4	4.504.182.192	11,0
15.000,01 - 20.000,00	250.289	14,6	4.381.543.421	10,7
20.000,01 - 25.000,00	253.249	14,8	5.679.495.820	13,9
25.000,01 - 25.375,00	15.068	0,9	379.539.548	0,9
25.375,01 - 28.000,00	137.796	8,0	3.672.143.055	9,0
28.000,01 - 30.000,00	94.827	5,5	2.747.699.676	6,7
30.000,01 - 35.000,01	179.820	10,5	5.808.307.915	14,2
35.000,01 - 40.000,00	113.183	6,6	4.231.028.783	10,4
40.000,01 - 40.600,00	10.250	0,6	413.083.612	1,0
40.600,01 - 45.000,00	55.253	3,2	2.355.294.028	5,8
45.000,01 - 50.000,00	40.316	2,3	1.907.745.477	4,7
50.000,01 - 55.000,00	27.483	1,6	1.438.617.138	3,5
55.000,01 - 60.000,00	15.383	0,9	881.228.099	2,2
60.000,01 - 65.000,00	10.626	0,6	661.968.176	1,6
65.000,01 - 70.000,00	5.990	0,3	402.780.592	1,0
70.000,01 - 80.000,00	6.099	0,4	448.058.814	1,1
80.000,01 - 90.000,00	1.424	0,1	119.689.923	0,3
90.000,01 - 100.000,00	424	0,0	39.783.093	0,1
100.000,01 - 110.000,00	93	0,0	9.385.694	0,0
110.000,01 - 120.000,00	2	0,0	236.513	0,0
120.000,01 и више	1	0,0	120.554	0,0
УКУПАН БРОЈ КОРИСНИКА	1.716.274	100,0	40.871.292.858	100,0
ПРОСЕЧАН ИЗНОС ПЕНЗИЈЕ	23.814			

ДИСТРИБУЦИЈА КОРИСНИКА ПЕНЗИЈЕ ПРЕМА ВИСИНИ ИЗНОСА ПЕНЗИЈЕ

ОКТОБАР 2017

СВЕ КАТЕГОРИЈЕ		Број корисника 1.716.274	Учешће у укупном броју корисника
Мање од износа најниже пензије	<i>Запослени и Самосталне делатности</i>	166.212	9,68
	<i>Пољопривредници</i>	28.881	1,68
	СВЕГА	195.093	11,37
Најнижи износ пензије	<i>Запосл. и Сам.дел. 13.655,92</i>	108.292	6,31
	<i>Пољопривредници 10.735,97</i>	141.709	8,26
	СВЕГА	250.001	14,57
До просечне пензије за све категорије	<i>23.814</i>	950.508	55,38
До износа просечне зараде без пореза и доприноса	<i>46.879</i>	1.625.620	94,72
До износа просечне зараде	<i>64.602</i>	1.701.691	99,15
Највиша пензија	По важећем Закону 125.775,63 (101.132,22*)	13	0,00
	Затечени корисници	1.364	0,08

ЗАПОСЛЕНИ		Број корисника 1.442.309	Учешће у укупном броју корисника
Мање од износа најниже пензије		154.666	10,72
Најнижи износ пензије	<i>13.655,92</i>	102.210	7,09
До просечне пензије запослених-укупно	<i>25.507</i>	789.529	54,74
До износа просечне зараде без пореза и доприноса	<i>46.879</i>	1.355.001	93,95
До износа просечне зараде	<i>64.602</i>	1.428.207	99,02
Највиша пензија по старом Закону	<i>87.996,99 72.798,24*</i>	1.254	0,09
Највиша пензија - 40 год. стажа по Закону од 01. априла 2003. године (за затечене кориснике)	<i>117.684,80 95.064,10*</i>	2	0,00
Највиша пензија - 42,5 год. стажа по Закону од 01. априла 2003. године (за затечене кориснике)	<i>125.040,10 100.580,58*</i>	54	0,00
Највиша пензија - 40 год. стажа по Закону од 01. јануара 2011. године (за затечене кориснике)	<i>111.800,56 90.650,92*</i>	14	0,00
Највиша пензија - 42,5 год. стажа по Закону од 01. јануара 2011. године (за затечене кориснике)	<i>118.788,10 95.891,58*</i>	26	0,00
Највиша пензија - 45 год. стажа (по важећем Закону)	<i>125.775,63 101.132,22*</i>	13	0,00

* По Закону о привременом уређивању начина исплате пензија

САМОСТАЛНЕ ДЕЛАТНОСТИ		Број корисника 87.541	Учешће у укупном броју корисника
Мање од износа најниже пензије		11.546	13,19
Најнижи износ пензије	<i>13.655,92</i>	6.082	6,95
До просечне пензије самосталних делатности	<i>23.925</i>	47.927	54,75
До износа просечне зараде без пореза и доприноса	<i>46.879</i>	84.238	96,23
До износа просечне зараде	<i>64.602</i>	87.062	99,45
Највиша пензија по старом Закону	<i>93.173,28</i> <i>76.680,46*</i>	12	0,01
Највиша пензија - 40 год. стажа по Закону од 01. априла 2003. године (за затечене кориснике)	<i>117.684,80</i> <i>95.064,10*</i>	0	0,00
Највиша пензија - 42,5 год. стажа по Закону од 01. априла 2003. године (за затечене кориснике)	<i>125.040,10</i> <i>100.580,58*</i>	1	0,00
Највиша пензија - 40 год. стажа по Закону од 01. јануара 2011. године (за затечене кориснике)	<i>111.800,56</i> <i>90.650,92*</i>	0	0,00
Највиша пензија - 42,5 год. стажа по Закону од 01. јануара 2011. године (за затечене кориснике)	<i>118.788,10</i> <i>95.891,58*</i>	1	0,00
Највиша пензија - 45 год. стажа (по важећем Закону)	<i>125.775,63</i> <i>101.132,22*</i>	0	0,00

ПОЉОПРИВРЕДНИЦИ		Број корисника 186.424	Учешће у укупном броју корисника
Мање од износа најниже пензије		28.881	15,49
Најнижи износ пензије	<i>10.735,97</i>	141.709	76,01
До просечне пензије пољопривредника	<i>10.664</i>	28.832	15,47
До износа просечне зараде без пореза и доприноса	<i>46.879</i>	186.381	99,98
До износа просечне зараде	<i>64.602</i>	186.422	100,00
Највиша пензија по старом Закону	<i>93.173,28</i> <i>76.680,46*</i>	0	0,00
Највиша пензија - 40 год. стажа по Закону од 01. априла 2003. године (за затечене кориснике)	<i>117.684,80</i> <i>95.064,10*</i>	0	0,00
Највиша пензија - 42,5 год. стажа по Закону од 01. априла 2003. године (за затечене кориснике)	<i>125.040,10</i> <i>100.580,58*</i>	0	0,00
Највиша пензија - 40 год. стажа по Закону од 01. јануара 2011. године (за затечене кориснике)	<i>111.800,56</i> <i>90.650,92*</i>	0	0,00
Највиша пензија - 42,5 год. стажа по Закону од 01. јануара 2011. године (за затечене кориснике)	<i>118.788,10</i> <i>95.891,58*</i>	0	0,00
Највиша пензија - 45 год. стажа (по важећем Закону)	<i>125.775,63</i> <i>101.132,22*</i>	0	0,00

* По Закону о привременом уређивању начина исплате пензија

КОРИСНИЦИ ПЕНЗИЈЕ ЗА ОКТОБАР 2017. ГОДИНЕ ПО ГРУПАМА ИЗНОСА ПЕНЗИЈА

ЗАПОСЛЕНИ

ГРУПЕ ИЗНОСА ПЕНЗИЈА	СТАРОСНА ПЕНЗИЈА	ИНВАЛИДСКА ПЕНЗИЈА	ПОРОДИЧНА ПЕНЗИЈА	УКУПНО
до 13,655,91	56.680	13.921	84.065	154.666
13.655,92 (25%)	63.161	38.939	110	102.210
13.655,93 - 15.000,00	18.328	8.909	14.309	41.546
15.000,01 - 17.500,00	47.074	25.618	43.075	115.767
17.500,01 - 20.000,00	58.642	24.965	31.968	115.575
20.000,01 - 23.814,00	106.236	40.525	42.331	189.092
23.814,01 - 24.990,00	28.943	9.163	9.671	47.777
24.990,01 - 25.507,00	13.827	4.780	4.289	22.896
25.507,01 - 35.000,00	263.505	63.185	52.801	379.491
35.000,01 - 44.288,00	120.829	21.714	19.728	162.271
44.288,01 - 46.879,00	17.736	3.099	2.875	23.710
46.879,01 - 55.000,00	38.677	5.661	4.267	48.605
55.000,01 - 64.602,00	21.928	2.118	555	24.601
64.602,01 - 72.798,23	7.811	701	160	8.672
72.798,24	1.155	99	0	1.254
72.798,25 - 95.891,57	3.851	83	39	3.973
95.891,58	26	0	0	26
95.891,59 - 100.580,57	93	0	1	94
100.580,58	53	1	0	54
100.580,59 - 101.132,21	3	0	0	3
101.132,22	13	0	0	13
101.132,23 и више	11	0	2	13
УКУПАН БРОЈ КОРИСНИКА	868.582	263.481	310.246	1.442.309
ПРОСЕЧАН ИЗНОС ПЕНЗИЈЕ	27.974,74	23.492,63	20.308,53	25.506,92
НЕТО СРЕДСТВА ЗА ПЕНЗИЈЕ	24.298.358.434	6.189.860.905	6.300.638.864	36.788.858.203

КОРИСНИЦИ ПЕНЗИЈЕ ЗА ОКТОБАР 2017. ГОДИНЕ ПО ГРУПАМА ИЗНОСА ПЕНЗИЈА

САМОСТАЛНЕ ДЕЛАТНОСТИ

ГРУПЕ ИЗНОСА ПЕНЗИЈА	СТАРОСНА ПЕНЗИЈА	ИНВАЛИДСКА ПЕНЗИЈА	ПОРОДИЧНА ПЕНЗИЈА	УКУПНО
до 13.655,91	4.061	868	6.617	11.546
13.655,92 (25%)	3.851	2.220	11	6.082
13.655,93 - 15.000,00	1.595	523	992	3.110
15.000,01 - 17.500,00	4.087	2.657	2.133	8.877
17.500,01 - 20.000,00	3.881	1.732	1.447	7.060
20.000,01 - 23.814,00	6.641	2.506	1.835	10.982
23.814,01 - 23.925,00	167	64	39	270
23.925,01 - 35.500,00	19.260	5.425	2.762	27.447
35.500,01 - 46.879,00	6.893	1.314	657	8.864
46.879,01 - 55.500,00	1.554	314	178	2.046
55.500,01 - 61.500,00	483	84	44	611
61.500,01 - 64.602,00	144	20	3	167
64.602,01 - 70.000,00	172	43	4	219
70.000,01 - 76.680,45	139	39	0	178
76.680,46	6	7	0	13
76.680,47 - 95.891,57	61	4	0	65
95.891,58	1	0	0	1
95.891,59 - 100.580,57	2	0	0	2
100.580,58	1	0	0	1
100.580,59 - 101.132,21	0	0	0	0
101.132,22	0	0	0	0
101.132,23 и више	0	0	0	0
УКУПАН БРОЈ КОРИСНИКА	52.999	17.820	16.722	87.541
ПРОСЕЧАН ИЗНОС ПЕНЗИЈЕ	25.986,35	23.229,55	18.130,32	23.924,52
НЕТО СРЕДСТВА ЗА ПЕНЗИЈЕ	1.377.250.483	413.950.666	303.175.214	2.094.376.363

КОРИСНИЦИ ПЕНЗИЈЕ ЗА ОКТОБАР 2017. ГОДИНЕ ПО ГРУПАМА ИЗНОСА ПЕНЗИЈА

ПОЉОПРИВРЕДНИЦИ

ГРУПЕ ИЗНОСА ПЕНЗИЈА	СТАРОСНА ПЕНЗИЈА	ИНВАЛИДСКА ПЕНЗИЈА	ПОРОДИЧНА ПЕНЗИЈА	УКУПНО
до 5.000,00	2.522	388	795	3.705
5.000,01 - 6.000,00	727	90	240	1.057
6.000,01 - 7.000,00	752	78	184	1.014
7.000,01 - 10.664,00	3.314	294	19.448	23.056
10.664,01 - 10.735,96	30	4	15	49
10.735,97 (20%)	132.578	9.119	12	141.709
10.735,98 - 12.500,00	3.806	1.713	345	5.864
12.500,01 - 15.000,00	1.923	969	192	3.084
15.000,01 - 17.500,00	989	580	132	1.701
17.500,01 - 20.000,00	1.055	161	93	1.309
20.000,01 - 23.814,00	1.220	140	87	1.447
23.814,01 - 46.879,00	2.144	193	49	2.386
46.879,01 - 64.602,00	35	3	3	41
64.602,01 - 76.680,45	1	1	0	2
76.680,46	0	0	0	0
76.680,47 - 95.891,57	0	0	0	0
95.891,58	0	0	0	0
95.891,59 - 100.580,57	0	0	0	0
100.580,58	0	0	0	0
100.580,59 - 101.132,21	0	0	0	0
101.132,22	0	0	0	0
101.132,23 и више	0	0	0	0
УКУПАН БРОЈ КОРИСНИКА	151.096	13.733	21.595	186.424
ПРОСЕЧАН ИЗНОС ПЕНЗИЈЕ	11.013,14	11.419,13	7.742,44	10.664,18
НЕТО СРЕДСТВА ЗА ПЕНЗИЈЕ	1.664.041.397	156.818.930	167.197.965	1.988.058.292

**ДИСТРИБУЦИЈА КОРИСНИКА ПЕНЗИЈЕ ПО ТЕРИТОРИЈИ ЗА ОКТОБАР 2017. ГОДИНЕ
- СВЕ КАТЕГОРИЈЕ ОСИГУРАНИКА -**

ЦЕНТРАЛНА СРБИЈА			
ФИЛИЈАЛА	БРОЈ КОРИСНИКА	%	ПРОСЕЧАН ИЗНОС
БЕОГРАД	297.665	23,6	29.885
Служба I	108.711	8,6	31.805
Служба II	0	0,0	0
БОР	32.710	2,6	23.455
ВАЉЕВО	38.925	3,1	20.017
ВРАЊЕ	35.951	2,8	20.802
ЗАЈЕЧАР	35.869	2,8	20.255
КРАГУЈЕВАЦ	68.368	5,4	21.742
КРАЉЕВО	40.441	3,2	22.051
НОВИ ПАЗАР	21.067	1,7	17.259
КРУШЕВАЦ	57.647	4,6	20.326
ЛЕСКОВАЦ	46.229	3,7	18.741
НИШ	75.832	6,0	24.359
Алексинач	14.042	1,1	17.946
ПИРОТ	25.164	2,0	20.360
ПРОКУПЉЕ	20.483	1,6	18.802
ПОЖАРЕВАЦ	41.198	3,3	18.814
СМЕДЕРЕВО	42.238	3,3	20.769
УЖИЦЕ	64.900	5,1	22.020
ЂУПРИЈА	33.560	2,7	18.907
Јагодина	16.245	1,3	21.759
ЧАЧАК	52.735	4,2	21.436
ШАБАЦ	34.801	2,8	19.086
Лозница	25.376	2,0	18.949
Исплата у Дирекцији	33.168	2,6	11.260
УКУПНО	1.263.325	100,0	23.643

ВОЈВОДИНА			
ФИЛИЈАЛА	БРОЈ КОРИСНИКА	%	ПРОСЕЧАН ИЗНОС
БАЧКА ПАЛАНКА	15.114	3,6	22.746
ВРБАС	12.238	2,9	25.656
Бечеј	8.222	2,0	23.811
ВРШАЦ	16.782	4,0	24.194
ЗРЕЊАНИН	40.803	9,7	24.687
КИКИНДА	19.159	4,5	23.986
НОВИ САД	92.504	21,9	28.339
ПАНЧЕВО	43.971	10,4	25.697
СЕНТА	15.382	3,6	23.211
СРЕМСКА МИТРОВИЦА	37.424	8,9	22.058
Стара Пазова	20.511	4,9	22.752
СОМБОР	19.949	4,7	23.785
Апатин	6.877	1,6	23.434
Кула	9.456	2,2	24.308
Оџаци	6.563	1,6	21.312
СУБОТИЦА	33.030	7,8	24.766
Бачка Топола	10.184	2,4	23.356
Исплата у Дирекцији - бивше републике	13.338	3,2	8.422
УКУПНО	421.507	100,0	24.438

КОСОВО И МЕТОХИЈА			
по филијалама			
ФИЛИЈАЛА	БРОЈ КОРИСНИКА	%	ПРОСЕЧАН ИЗНОС
Сл.Дир.ПРИШТИНА	13.241	42,1	23.828
ЊИЛАНЕ	1.207	3,8	16.847
Урошевац	931	3,0	19.732
КОС.МИТРОВИЦА	8.207	26,1	22.648
ПЕЋ	1.281	4,1	18.890
Ђаковица	198	0,6	20.045
ПРИЗРЕН	1.717	5,5	19.035
ПРИШТИНА	4.289	13,6	21.901
Исплата у Дирекцији - Црна Гора	371	1,2	18.148
УКУПНО	31.442	100,0	22.314

ЦЕНТРАЛНА СРБИЈА			
ОПШТИ И ПОСЕБНИ ПРОПИСИ	БРОЈ КОРИСНИКА	%	ПРОСЕЧАН ИЗНОС
Општи прописи	1.188.830	94,1	22.727
Борци пре 9.9.43.	2.899	0,2	31.562
Носиоци споменнице	429	0,0	47.125
СМИП	183	0,0	41.857
СМУП	801	0,1	39.612
Административне пензије	816	0,1	31.635
Борци после 9.9.43.	16.826	1,3	22.640
Борци на одговорним дужностима	183	0,0	30.920
РМУП	17.848	1,4	43.302
Изузетне пензије	72	0,0	39.525
Академици	23	0,0	42.210
Рудари	1.415	0,1	25.197
Професионална војна лица	33.000	2,6	44.693
УКУПНО	1.263.325	100,0	23.643

ВОЈВОДИНА			
ОПШТИ И ПОСЕБНИ ПРОПИСИ	БРОЈ КОРИСНИКА	%	ПРОСЕЧАН ИЗНОС
Општи прописи	402.379	95,5	23.912
Борци пре 9.9.43.	2.902	0,7	28.347
Носиоци споменнице	196	0,0	34.761
СМИП	0	0,0	0
СМУП	179	0,0	42.243
Административне пензије	35	0,0	33.556
Борци после 9.9.43.	4.688	1,1	24.258
Борци на одговорним дужностима	0	0,0	0
РМУП	5.557	1,3	42.074
Изузетне пензије	15	0,0	23.859
Академици	0	0,0	0
Рудари	0	0,0	0
Професионална војна лица	5.556	1,3	41.973
УКУПНО	421.507	100,0	24.438

КОСОВО И МЕТОХИЈА			
по општим и посебним прописима			
ОПШТИ И ПОСЕБНИ ПРОПИСИ	БРОЈ КОРИСНИКА	%	ПРОСЕЧАН ИЗНОС
Општи прописи	29.774	94,7	21.591
Борци пре 9.9.43.	4	0,0	33.497
Носиоци споменнице	1	0,0	59.599
СМУП	2	0,0	38.189
Административне пензије	3	0,0	23.660
Борци после 9.9.43.	35	0,1	18.712
РМУП	1.563	5,0	35.607
Рудари	1	0,0	17.292
Професионална војна лица	59	0,2	35.553
УКУПНО	31.442	100,0	22.314

ЦЕНТРАЛНА СРБИЈА			
ВРСТА ПЕНЗИЈЕ	БРОЈ КОРИСНИКА	%	ПРОСЕЧАН ИЗНОС
СТАРОСНА	800.377	63,4	25.146,87
ИНВАЛИДСКА	218.519	17,3	22.855,38
ПОРОДИЧНА	244.429	19,3	19.423,71
УКУПНО	1.263.325	100,0	23.643
Структура броја корисника		73,6	

ВОЈВОДИНА			
ВРСТА ПЕНЗИЈЕ	БРОЈ КОРИСНИКА	%	ПРОСЕЧАН ИЗНОС
СТАРОСНА	256.112	60,8	26.532,22
ИНВАЛИДСКА	70.036	16,6	23.325,06
ПОРОДИЧНА	95.359	22,6	19.629,42
УКУПНО	421.507	100,0	24.438
Структура броја корисника		24,6	

КОСОВО И МЕТОХИЈА			
по врсти пензије			
ВРСТА ПЕНЗИЈЕ	БРОЈ КОРИСНИКА	%	ПРОСЕЧАН ИЗНОС
СТАРОСНА	16.188	51,5	25.787,96
ИНВАЛИДСКА	6.479	20,6	20.481,78
ПОРОДИЧНА	8.775	27,9	17.259,51
УКУПНО	31.442	100,0	22.314
Структура броја корисника		1,8	

**ДИСТРИБУЦИЈА КОРИСНИКА ПЕНЗИЈЕ ПО ТЕРИТОРИЈИ ЗА ОКТОБАР 2017. ГОДИНЕ
- КАТЕГОРИЈА ОСИГУРАНИКА ЗАПОСЛЕНИХ -**

ЗАПОСЛЕНИ

ЦЕНТРАЛНА СРБИЈА			
ФИЛИЈАЛА	БРОЈ КОРИСНИКА	%	ПРОСЕЧАН ИЗНОС
БЕОГРАД	269.818	26,0	30.660
Служба I	102.229	9,8	32.184
Служба II	0	0,0	0
БОР	26.555	2,6	26.007
ВАЉЕВО	25.473	2,5	23.963
ВРАЊЕ	29.042	2,8	22.858
ЗАЈЕЧАР	28.927	2,8	22.092
КРАГУЈЕВАЦ	55.882	5,4	23.536
КРАЉЕВО	34.096	3,3	23.482
НОВИ ПАЗАР	14.646	1,4	19.464
КРУШЕВАЦ	40.309	3,9	23.821
ЛЕСКОВАЦ	34.420	3,3	20.840
НИШ	66.719	6,4	25.612
Алексинач	9.247	0,9	21.365
ПИРОТ	21.472	2,1	21.664
ПРОКУПЉЕ	15.915	1,5	20.764
ПОЖАРЕВАЦ	25.272	2,4	23.527
СМЕДЕРЕВО	33.473	3,2	22.872
УЖИЦЕ	52.480	5,0	24.022
ЋУПРИЈА	24.534	2,4	21.605
Јагодина	13.985	1,3	23.042
ЧАЧАК	40.758	3,9	23.723
ШАБАЦ	22.496	2,2	22.960
Лозница	19.435	1,9	20.770
Исплата у Дирекцији	32.495	3,1	11.252
УКУПНО	1.039.678	100,0	25.655

ВОЈВОДИНА			
ФИЛИЈАЛА	БРОЈ КОРИСНИКА	%	ПРОСЕЧАН ИЗНОС
БАЧКА ПАЛАНКА	13.206	3,6	23.766
ВРЕБАС	11.096	3,0	26.359
Бечеј	6.946	1,9	24.926
ВРШАЦ	14.636	3,9	25.411
ЗРЕЊАНИН	36.148	9,7	25.750
КИКИНДА	17.261	4,6	24.762
НОВИ САД	84.266	22,7	28.943
ПАНЧЕВО	37.922	10,2	27.313
СЕНТА	12.623	3,4	24.656
СРЕМСКА МИТРОВИЦА	31.222	8,4	23.591
Стара Пазова	17.059	4,6	23.047
СОМБОР	17.407	4,7	24.744
Апатин	6.142	1,7	24.257
Кула	8.655	2,3	24.868
Одаци	5.758	1,5	22.132
СУБОТИЦА	29.461	7,9	25.482
Бачка Топола	9.032	2,4	24.102
Исплата у Дирекцији - бивше републике	12.792	3,4	8.313
УКУПНО	371.632	100,0	25.354

КОСОВО И МЕТОХИЈА			
по филијалама			
ФИЛИЈАЛА	БРОЈ КОРИСНИКА	%	ПРОСЕЧАН ИЗНОС
Сл.Дир.ПРИШТИНА	13.240	42,7	23.829
ГЊИЛАНЕ	1.207	3,9	16.847
Урошевац	931	3,0	19.732
КОС.МИТРОВИЦА	8.136	26,2	22.693
ПЕЋ	1.281	4,1	18.890
Ђаковица	198	0,6	20.045
ПРИЗРЕН	1.717	5,5	19.035
ПРИШТИНА	4.289	13,8	21.901
Исплата у Дирекцији - Црна Гора			
УКУПНО	30.999	100,0	22.376

ЦЕНТРАЛНА СРБИЈА			
ОПШТИ И ПОСЕБНИ ПРОПИСИ	БРОЈ КОРИСНИКА	%	ПРОСЕЧАН ИЗНОС
Општи прописи	967.239	93,0	24.656
Борци пре 9.9.43.	2.801	0,3	31.816
Носиоци споменнице	427	0,0	47.162
СМИП	183	0,0	41.857
СМУП	801	0,1	39.612
Административне пензије	816	0,1	31.635
Борци после 9.9.43.	14.870	1,4	24.025
Борци на одговорним дужностима	183	0,0	30.920
РМУП	17.848	1,7	43.302
Изузетне пензије	72	0,0	39.525
Академици	23	0,0	42.210
Рудари	1.415	0,1	25.197
Професионална војна лица	33.000	3,2	44.693
УКУПНО	1.039.678	100,0	25.655

ВОЈВОДИНА			
ОПШТИ И ПОСЕБНИ ПРОПИСИ	БРОЈ КОРИСНИКА	%	ПРОСЕЧАН ИЗНОС
Општи прописи	352.818	94,9	24.801
Борци пре 9.9.43.	2.846	0,8	28.400
Носиоци споменнице	193	0,1	34.833
СМИП			
СМУП	179	0,0	42.243
Административне пензије	35	0,0	33.556
Борци после 9.9.43.	4.433	1,2	24.479
Борци на одговорним дужностима			
РМУП	5.557	1,5	42.074
Изузетне пензије	15	0,0	23.859
Академици			
Рудари			
Професионална војна лица	5.556	1,5	41.973
УКУПНО	371.632	100,0	25.354

КОСОВО И МЕТОХИЈА			
по општим и посебним прописима			
ОПШТИ И ПОСЕБНИ ПРОПИСИ	БРОЈ КОРИСНИКА	%	ПРОСЕЧАН ИЗНОС
Општи прописи	29.332	94,6	21.644
Борци пре 9.9.43.	4	0,0	33.497
Носиоци споменнице	1	0,0	59.599
СМУП	2	0,0	38.189
Административне пензије	3	0,0	23.660
Борци после 9.9.43.	34	0,1	18.925
РМУП	1.563	5,0	35.607
Рудари	1	0,0	17.292
Професионална војна лица	59	0,2	35.553
УКУПНО	30.999	100,0	22.376

ЦЕНТРАЛНА СРБИЈА			
ВРСТА ПЕНЗИЈЕ	БРОЈ КОРИСНИКА	%	ПРОСЕЧАН ИЗНОС
СТАРОСНА	629.676	60,6	28.114
ИНВАЛИДСКА	193.789	18,6	23.528
ПОРОДИЧНА	216.213	20,8	20.400
УКУПНО	1.039.678	100,0	25.655
Структура броја корисника	72,1		

ВОЈВОДИНА			
ВРСТА ПЕНЗИЈЕ	БРОЈ КОРИСНИКА	%	ПРОСЕЧАН ИЗНОС
СТАРОСНА	222.933	60,0	27.732
ИНВАЛИДСКА	63.322	17,0	23.687
ПОРОДИЧНА	85.377	23,0	20.381
УКУПНО	371.632	100,0	25.354
Структура броја корисника	25,8		

КОСОВО И МЕТОХИЈА			
по врсти пензије			
ВРСТА ПЕНЗИЈЕ	БРОЈ КОРИСНИКА	%	ПРОСЕЧАН ИЗНОС
СТАРОСНА	15.973	51,5	25.870
ИНВАЛИДСКА	6.370	20,5	20.501
ПОРОДИЧНА	8.656	27,9	17.307
УКУПНО	30.999	100,0	22.376
Структура броја корисника	2,1		

**ДИСТРИБУЦИЈА КОРИСНИКА ПЕНЗИЈЕ ПО ТЕРИТОРИЈИ ЗА ОКТОБАР 2017. ГОДИНЕ
- КАТЕГОРИЈА ОСИГУРАНИКА САМОСТАЛНИХ ДЕЛАТНОСТИ -**

САМОСТАЛНЕ ДЕЛАТНОСТИ

ЦЕНТРАЛНА СРБИЈА			
ФИЛИЈАЛА	БРОЈ КОРИСНИКА	%	ПРОСЕЧАН ИЗНОС
БЕОГРАД	19.383	30,0	27.429
Служба I	5.757	8,9	27.495
Служба II	0	0,0	0
БОР	1.044	1,6	22.739
ВАЉЕВО	2.286	3,5	22.449
ВРАЊЕ	1.279	2,0	19.821
ЗАЈЕЧАР	1.257	1,9	21.093
КРАГУЈЕВАЦ	3.249	5,0	22.109
КРАЉЕВО	2.027	3,1	22.228
НОВИ ПАЗАР	1.309	2,0	18.992
КРУШЕВАЦ	2.778	4,3	21.982
ЛЕСКОВАЦ	2.568	4,0	20.102
НИШ	3.327	5,2	22.953
Алексинач	565	0,9	18.213
ПИРОТ	736	1,1	20.240
ПРОКУЉЕ	788	1,2	18.812
ПОЖАРЕВАЦ	2.188	3,4	19.816
СМЕДЕРЕВО	1.980	3,1	20.840
УЖИЦЕ	2.967	4,6	22.555
ЋУПРИЈА	1.482	2,3	18.851
Јагодина	636	1,0	22.153
ЧАЧАК	2.808	4,4	23.061
ШАБАЦ	1.986	3,1	21.494
Лозница	1.526	2,4	20.170
Исплата у Дирекцији	580	0,9	12.570
УКУПНО	64.506	100,0	23.669

ВОЈВОДИНА			
ФИЛИЈАЛА	БРОЈ КОРИСНИКА	%	ПРОСЕЧАН ИЗНОС
БАЧКА ПАЛАНКА	726	3,2	22.609
ВРЕБАС	596	2,6	24.200
Бечеј	467	2,1	25.506
ВРШАЦ	879	3,9	23.787
ЗРЕЊАНИН	1.749	7,7	24.033
КИКИНДА	751	3,3	23.768
НОВИ САД	5.789	25,6	25.999
ПАНЧЕВО	1.996	8,8	24.188
СЕНТА	898	4,0	27.403
СРЕМСКА МИТРОВИЦА	1.984	8,8	22.027
Стара Пазова	2.183	9,6	27.148
СОМБОР	999	4,4	25.034
Апатин	303	1,3	23.507
Кула	391	1,7	23.796
Одаци	316	1,4	22.042
СУБОТИЦА	1.802	8,0	25.937
Бачка Топола	411	1,8	24.276
Исплата у Дирекцији - бивше републике	415	1,8	12.867
УКУПНО	22.655	100,0	24.735

КОСОВО И МЕТОХИЈА			
по филијалама			
ФИЛИЈАЛА	БРОЈ КОРИСНИКА	%	ПРОСЕЧАН ИЗНОС
Сп.Дир.ПРИШТИНА	1	0,3	13.656
ГЊИЛАНЕ			
Урошевац			
КОС.МИТРОВИЦА	55	14,5	18.789
ПЕЋ			
Ђаковица			
ПРИЗРЕН			
ПРИШТИНА			
Исплата у Дирекцији - Црна Гора	324	85,3	19.145
УКУПНО	380	100,0	19.079

ЦЕНТРАЛНА СРБИЈА			
ОПШТИ И ПОСЕБНИ ПРОПИСИ	БРОЈ КОРИСНИКА	%	ПРОСЕЧАН ИЗНОС
Општи прописи	63.936	99,1	23.692
Борци пре 9.9.43.	32	0,0	26.106
Носиоци споменнице	2	0,0	39.214
СМИП			
СМУП			
Административне пензије			
Борци после 9.9.43.	536	0,8	20.658
Борци на одговорним дужностима			
РМУП			
Изузетне пензије			
Академици			
Рудари			
УКУПНО	64.506	100,0	23.669

ВОЈВОДИНА			
ОПШТИ И ПОСЕБНИ ПРОПИСИ	БРОЈ КОРИСНИКА	%	ПРОСЕЧАН ИЗНОС
Општи прописи	22.451	99,1	24.721
Борци пре 9.9.43.	25	0,1	30.018
Носиоци споменнице	3	0,0	30.166
СМИП			
СМУП			
Административне пензије			
Борци после 9.9.43.	176	0,8	25.635
Борци на одговорним дужностима			
РМУП			
Изузетне пензије			
Академици			
Рудари			
УКУПНО	22.655	100,0	24.735

КОСОВО И МЕТОХИЈА			
по општим и посебним прописима			
ОПШТИ И ПОСЕБНИ ПРОПИСИ	БРОЈ КОРИСНИКА	%	ПРОСЕЧАН ИЗНОС
Општи прописи	379	99,7	19.100
Борци пре 9.9.43.			
Носиоци споменнице			
СМУП			
Административне пензије			
Борци после 9.9.43.	1	0,3	11.443
РМУП			
Рудари			
УКУПНО	380	100,0	19.079

ЦЕНТРАЛНА СРБИЈА			
ВРСТА ПЕНЗИЈЕ	БРОЈ КОРИСНИКА	%	ПРОСЕЧАН ИЗНОС
СТАРОСНА	38.731	60,0	25.867
ИНВАЛИДСКА	13.605	21,1	22.830
ПОРОДИЧНА	12.170	18,9	17.610
УКУПНО	64.506	100,0	23.669
Структура броја корисника		73,7	

ВОЈВОДИНА			
ВРСТА ПЕНЗИЈЕ	БРОЈ КОРИСНИКА	%	ПРОСЕЧАН ИЗНОС
СТАРОСНА	14.086	62,2	26.379
ИНВАЛИДСКА	4.125	18,2	24.602
ПОРОДИЧНА	4.444	19,6	19.644
УКУПНО	22.655	100,0	24.735
Структура броја корисника		25,9	

КОСОВО И МЕТОХИЈА			
по врсти пензије			
ВРСТА ПЕНЗИЈЕ	БРОЈ КОРИСНИКА	%	ПРОСЕЧАН ИЗНОС
СТАРОСНА	182	47,9	20.939
ИНВАЛИДСКА	90	23,7	20.771
ПОРОДИЧНА	108	28,4	14.537
УКУПНО	380	100,0	19.079
Структура броја корисника		0,4	

**ДИСТРИБУЦИЈА КОРИСНИКА ПЕНЗИЈЕ ПО ТЕРИТОРИЈИ ЗА ОКТОБАР 2017. ГОДИНЕ
- КАТЕГОРИЈА ОСИГУРАНИКА ПОЉОПРИВРЕДНИКА -**

ПОЉОПРИВРЕДНИЦИ

ЦЕНТРАЛНА СРБИЈА			
ФИЛИЈАЛА	БРОЈ КОРИСНИКА	%	ПРОСЕЧАН ИЗНОС
БЕОГРАД	8.464	5,3	10.813
Служба I	725	0,5	12.603
Служба II	0	0,0	0
БОР	5.111	3,2	10.343
ВАЉЕВО	11.166	7,0	10.516
ВРАЊЕ	5.630	3,5	10.422
ЗАЈЕЧАР	5.685	3,6	10.721
КРАГУЈЕВАЦ	9.237	5,8	10.759
КРАЉЕВО	4.318	2,7	10.671
НОВИ ПАЗАР	5.112	3,2	10.497
КРУШЕВАЦ	14.560	9,1	10.333
ЛЕСКОВАЦ	9.241	5,8	10.543
НИШ	5.786	3,6	10.731
Алексинач	4.230	2,7	10.436
ПИРОТ	2.956	1,9	10.921
ПРОКУПЉЕ	3.780	2,4	10.537
ПОЖАРЕВАЦ	13.738	8,6	9.985
СМЕДЕРЕВО	6.785	4,3	10.374
УЖИЦЕ	9.453	5,9	10.739
ЋУПРИЈА	7.544	4,7	10.145
Јагодина	1.624	1,0	10.550
ЧАЧАК	9.169	5,8	10.772
ШАБАЦ	10.319	6,5	10.178
Лозница	4.415	2,8	10.507
Исплата у Дирекцији	93	0,1	5.977
УКУПНО	159.141	100,0	10.490

ВОЈВОДИНА			
ФИЛИЈАЛА	БРОЈ КОРИСНИКА	%	ПРОСЕЧАН ИЗНОС
БАЧКА ПАЛАНКА	1.182	4,3	11.438
ВРЕБАС	546	2,0	12.963
Бечеј	809	3,0	13.256
ВРШАЦ	1.267	4,7	10.415
ЗРЕЊАНИН	2.906	10,7	11.859
КИКИНДА	1.147	4,2	12.447
НОВИ САД	2.449	9,0	13.097
ПАНЧЕВО	4.053	14,9	11.326
СЕНТА	1.861	6,8	11.387
СРЕМСКА МИТРОВИЦА	4.218	15,5	10.725
Стара Пазова	1.269	4,7	11.220
СОМБОР	1.543	5,7	12.163
Апатин	432	1,6	11.678
Кула	410	1,5	12.980
Одаци	489	1,8	11.194
СУБОТИЦА	1.767	6,5	11.643
Бачка Топола	741	2,7	13.747
Исплата у Дирекцији - бивше републике	131	0,5	4.995
УКУПНО	27.220	100,0	11.680

КОСОВО И МЕТОХИЈА			
по филијалама			
ФИЛИЈАЛА	БРОЈ КОРИСНИКА	%	ПРОСЕЧАН ИЗНОС
Сл.Дир.ПРИШТИНА			
ГЊИЛАНЕ			
Урошевац			
КОС.МИТРОВИЦА	16	25,4	12.976
ПЕЋ			
Ђаковица			
ПРИЗРЕН			
ПРИШТИНА			
Исплата у Дирекцији - Црна Гора	47	74,6	11.268
УКУПНО	63	100,0	11.702

ЦЕНТРАЛНА СРБИЈА			
ОПШТИ И ПОСЕБНИ ПРОПИСИ	БРОЈ КОРИСНИКА	%	ПРОСЕЧАН ИЗНОС
Општи прописи	157.655	99,1	10.499
Борци пре 9.9.43.	66	0,0	23.463
Носиоци споменнице		0,0	
СМИП			
СМУП			
Административне пензије			
Борци после 9.9.43.	1.420	0,9	8.878
Борци на одговорним дужностима			
РМУП			
Изузетне пензије			
Академици			
Рудари			
УКУПНО	159.141	100,0	10.490

ВОЈВОДИНА			
ОПШТИ И ПОСЕБНИ ПРОПИСИ	БРОЈ КОРИСНИКА	%	ПРОСЕЧАН ИЗНОС
Општи прописи	27.110	99,6	11.676
Борци пре 9.9.43.	31	0,1	22.144
Носиоци споменнице			
СМИП			
СМУП			
Административне пензије			
Борци после 9.9.43.	79	0,3	8.747
Борци на одговорним дужностима			
РМУП			
Изузетне пензије			
Академици			
Рудари			
УКУПНО	27.220	100,0	11.680

КОСОВО И МЕТОХИЈА			
по општим и посебним прописима			
ОПШТИ И ПОСЕБНИ ПРОПИСИ	БРОЈ КОРИСНИКА	%	ПРОСЕЧАН ИЗНОС
Општи прописи	63	100,0	11.702
Борци пре 9.9.43.			
Носиоци споменнице			
СМУП			
Административне пензије			
Борци после 9.9.43.			
РМУП			
Рудари			
УКУПНО	63	100,0	11.702

ЦЕНТРАЛНА СРБИЈА			
ВРСТА ПЕНЗИЈЕ	БРОЈ КОРИСНИКА	%	ПРОСЕЧАН ИЗНОС
СТАРОСНА	131.970	82,9	10.778
ИНВАЛИДСКА	11.125	7,0	11.178
ПОРОДИЧНА	16.046	10,1	7.643
УКУПНО	159.141	100,0	10.490
Структура броја корисника		85,4	

ВОЈВОДИНА			
ВРСТА ПЕНЗИЈЕ	БРОЈ КОРИСНИКА	%	ПРОСЕЧАН ИЗНОС
СТАРОСНА	19.093	70,1	12.633
ИНВАЛИДСКА	2.589	9,5	12.448
ПОРОДИЧНА	5.538	20,3	8.033
УКУПНО	27.220	100,0	11.680
Структура броја корисника		14,6	

КОСОВО И МЕТОХИЈА			
по врсти пензије			
ВРСТА ПЕНЗИЈЕ	БРОЈ КОРИСНИКА	%	ПРОСЕЧАН ИЗНОС
СТАРОСНА	33	52,4	12.749
ИНВАЛИДСКА	19	30,2	12.681
ПОРОДИЧНА	11	17,5	6.869
УКУПНО	63	100,0	11.702
Структура броја корисника		0,0	

БРОЈ КОРИСНИКА НАЈНИЖЕ ПЕНЗИЈЕ, ОКТОБАР 2017. ГОДИНЕ

ГРУПЕ ИЗНОСА НАЈНИЖЕ ПЕНЗИЈЕ	ЗАПОСЛЕНИ	САМОСТАЛНЕ ДЕЛАТНОСТИ	ЗАПОСЛЕНИ И САМОСТАЛНЕ ДЕЛАТНОСТИ	ГРУПЕ ИЗНОСА НАЈНИЖЕ ПЕНЗИЈЕ	ПОЉОПРИ- ВРЕДНИЦИ
до 13.655,91	33.939	3.510	37.449	до 10.735,96	18.205
13.655,92 (25%)¹⁾	99.309	6.015	105.324	10.735,97 (20%)¹⁾	141.043
13.655,93 - 16.346,65	7.899	348	8.247	10.735,98 - 10.831,00	5
16.346,66 (60%)²⁾	12.066	2.153	14.219	10.831,01 (50%)²⁾	1.182
16.346,67 - 19.071,10	66	4	70	10.831,02 - 12.997,20	160
19.071,11 (70%)²⁾	15.882	295	16.177	12.997,21 (60%)²⁾	71
19.071,12 - 21.795,54	9	0	9	12.997,22 - 15.163,40	677
21.795,55 (80%)²⁾	23.085	406	23.491	15.163,41 (70%)²⁾	15
УКУПАН БРОЈ КОРИСНИКА	192.255	12.731	204.986	15.163,42 - 17.329,61	7
				17.329,62 (80%)²⁾	260
				УКУПАН БРОЈ КОРИСНИКА	161.625

1) Најнижа пензија по важећем Закону

2) Најнижа пензија по ранијим прописима

БРОЈ КОРИСНИКА НАЈВИШЕ ПЕНЗИЈЕ, ОКТОБАР 2017. ГОДИНЕ

ИЗНОС НАЈВИШЕ ПЕНЗИЈЕ	ЗАПОСЛЕНИ	САМОСТАЛНЕ ДЕЛАТНОСТИ	ЗАПОСЛЕНИ И
			САМОСТАЛНЕ ДЕЛАТНОСТИ
87.996,99 (72.798,24*) Највиша пензија по старом Закону (85%)	37	0	37
93.173,28 (76.680,46*) Највиша пензија по старом Закону (90%)	0	12	12
117.684,80 (95.064,10*) Највиша пензија по Закону од 01. априла 2003. године - 40 г. стажа	2	0	2
125.040,10 (100.580,58*) Највиша пензија по Закону од 01. априла 2003. године - 42,5 г. стажа	54	1	55
111.800,56 (90.650,92*) Највиша пензија по Закону од 01. јануара 2011. године - 40 г. стажа	14	0	14
118.788,10 (95.891,58*) Највиша пензија по Закону од 01. јануара 2011. године - 42,5 г. стажа	20	1	21
125.775,63 (101.132,22*) Највиша пензија по важећем Закону од 01. јануара 2015. године - 45 г. стажа	9	0	9

* По Закону о привременом уређивању начина исплате пензија

ПРЕГЛЕД ОСНОВНИХ ПОДАТАКА ИЗ ПИО

КАТЕГОРИЈА ОСИГУРАНИКА ЗАПОСЛЕНИХ И САМОСТАЛНИХ ДЕЛАТНОСТИ

Месец	Индекс потрошачких цена	% усклађивања и општи бод	Иннос најниже пензије (запослени и самосталне делатности)	НАВШИЈА ПЕНЗИЈА општи бод х 3,8 х 45 од 01.01.2015.	Иннос накнаде за помоћ и негу	Основ за накнаду телесно оштећење	Просечна зарада	Просечна зарада без пореза и доприноса	ЗАПОСЛЕНИ				САМОСТАЛНЕ ДЕЛАТНОСТИ			
									Укупан број корисника пензија	Лични индекс бр. корисника	Просечна пензија	Учешће у пензији зарада без пореза и доприноса	Укупан број корисника пензија	Лични индекс бр. корисника	Просечна пензија	Учешће у пензији зарада без пореза и доприноса
X	100,7	без усклађивања	13.454,11	123.916,86	16.105,09	6.710,27	62.414	45.281	1.447.370	99,98	25.193	55,6%	84.036	100,09	23.746	52,4%
XI	99,9	724,66	13.454,11	123.916,86	16.105,09	6.710,27	63.061	45.767	1.448.805	100,10	25.177	55,0%	84.823	100,94	23.694	51,8%
XII '16.	99,9	1,5%	13.655,92	125.775,63	16.346,66	6.810,92	73.641	53.456	1.449.278	100,03	25.543	47,8%	85.215	100,46	24.031	45,0%
I '17.	101,4		13.655,92	125.775,63	16.346,66	6.810,92	57.231	41.508	1.447.456	99,87	25.543	61,5%	85.473	100,30	24.004	57,8%
II	100,7		13.655,92	125.775,63	16.346,66	6.810,92	64.847	46.990	1.447.072	99,97	25.541	54,4%	85.698	100,26	23.991	51,1%
III	100,2		13.655,92	125.775,63	16.346,66	6.810,92	65.695	47.814	1.445.772	99,91	25.536	53,4%	86.044	100,40	23.977	50,1%
IV	100,8		13.655,92	125.775,63	16.346,66	6.810,92	68.246	49.635	1.445.350	99,97	25.530	51,4%	86.274	100,27	23.962	48,3%
V	99,5		13.655,92	125.775,63	16.346,66	6.810,92	64.860	47.136	1.440.556	99,67	25.564	54,2%	86.457	100,21	23.965	50,8%
VI	100,2		13.655,92	125.775,63	16.346,66	6.810,92	67.857	49.238	1.440.656	100,01	25.548	51,9%	86.605	100,17	23.956	48,7%
VII	99,6		13.655,92	125.775,63	16.346,66	6.810,92	66.251	48.101	1.440.418	99,98	25.534	53,1%	86.942	100,39	23.937	49,8%
VIII	100,2		13.655,92	125.775,63	16.346,66	6.810,92	65.094	47.220	1.440.385	100,00	25.521	54,0%	87.261	100,37	23.916	50,6%
IX	100,1		13.655,92	125.775,63	16.346,66	6.810,92	66.438	48.212	1.441.340	100,07	25.513	52,9%	87.326	100,07	23.925	49,6%
X	100,2		13.655,92	125.775,63	16.346,66	6.810,92	64.602	46.879	1.442.309	100,07	25.507	54,4%	87.541	100,25	23.925	51,0%
XI																
XII '17.																

КАТЕГОРИЈА ОСИГУРАНИКА ПОЉОПРИВРЕДНИКА И СВЕ КАТЕГОРИЈЕ

Месец	Индекс потрошачких цена	% усклађивања и општи бод	Иннос најниже пензије (пољопривредници)	НАВШИЈА ПЕНЗИЈА општи бод х 3,8 х 45	Иннос накнаде за помоћ и негу	Основ за накнаду телесно оштећење	Просечна зарада	Просечна зарада без пореза и доприноса	ПОЉОПРИВРЕДНИЦИ				СВЕ КАТЕГОРИЈЕ			
									Укупан број корисника пензија	Лични индекс бр. корисника	Просечна пензија	Учешће у пензији зарада без пореза и доприноса	Укупан број корисника пензија	Лични индекс бр. корисника	Просечна пензија	Учешће у пензији зарада без пореза и доприноса
X	100,7	без усклађивања	10.577,31	123.916,86	16.105,09	6.710,27	62.414	45.281	194.378	99,73	10.483	23,2%	1.725.784	99,96	23.466	51,8%
XI	99,9	724,66	10.577,31	123.916,86	16.105,09	6.710,27	63.061	45.767	194.107	99,86	10.485	22,9%	1.727.735	100,11	23.453	51,2%
XII '16.	99,9	1,5%	10.735,97	125.775,63	16.346,66	6.810,92	73.641	53.456	193.645	99,76	10.641	19,9%	1.728.138	100,02	23.799	44,5%
I '17.	101,4		10.735,97	125.775,63	16.346,66	6.810,92	57.231	41.508	192.710	99,52	10.645	25,6%	1.725.639	99,86	23.803	57,3%
II	100,7		10.735,97	125.775,63	16.346,66	6.810,92	64.847	46.990	191.704	99,48	10.650	22,7%	1.724.474	99,93	23.809	50,7%
III	100,2		10.735,97	125.775,63	16.346,66	6.810,92	65.695	47.814	190.849	99,55	10.653	22,3%	1.722.665	99,90	23.809	49,8%
IV	100,8		10.735,97	125.775,63	16.346,66	6.810,92	68.246	49.635	190.240	99,68	10.654	21,5%	1.721.864	99,95	23.808	48,0%
V	99,5		10.735,97	125.775,63	16.346,66	6.810,92	64.860	47.136	189.346	99,53	10.656	22,6%	1.716.359	99,68	23.839	50,6%
VI	100,2		10.735,97	125.775,63	16.346,66	6.810,92	67.857	49.238	188.707	99,66	10.658	21,6%	1.715.968	99,98	23.830	48,4%
VII	99,6		10.735,97	125.775,63	16.346,66	6.810,92	66.251	48.101	188.054	99,65	10.658	22,2%	1.715.414	99,97	23.822	49,5%
VIII	100,2		10.735,97	125.775,63	16.346,66	6.810,92	65.094	47.220	187.452	99,68	10.661	22,6%	1.715.098	99,98	23.815	50,4%
IX	100,1		10.735,97	125.775,63	16.346,66	6.810,92	66.438	48.212	186.878	99,69	10.663	22,1%	1.715.544	100,03	23.814	49,4%
X	100,2		10.735,97	125.775,63	16.346,66	6.810,92	64.602	46.879	186.424	99,76	10.664	22,7%	1.716.274	100,04	23.814	50,8%
XI																
XII '17.																

ПРЕГЛЕД ОСНОВНИХ НОРМИ ИЗ ЗАКОНА О ПИО

Члан 806 Закона о изменама Закона о пензијском и инвалидском осигурању ("Сл. гласник РС" број 142/14), гласи:

Изузетно од члана 80. овог закона, за време примене Закона о привременом уређивању начина исплате пензија пензије се могу повећавати само у складу са законом којим се уређује буџетски систем и законом којим се уређује буџет.

Примена **Закона о привременом начину уређивања пензија** ("Сл. гласник РС" број 116/14), од исплате пензије за новембар 2014.

Члан 3: Корисницима пензија чија је висина пензије одређена у складу са законом већа од 40.000 динара, пензије ће се исплаћивати у износу који се добија тако што се од укупне висине пензије одбија збир износа који се добија множењем коефицијента од 0,22 са 15.000 динара и износа који се добија множењем коефицијента од 0,25 са разликом између укупне висине пензије и 40.000 динара. **Законом о допуни Закона о привременом уређивању начина исплате пензија** ("Службени гласник РС" број 99/16), додат је члан 5а, који гласи: Износи утврђени у чл. 2. и 3. овог закона од 15.000, 25.000 и 40.000 динара, повећавају се, почев од обрачуна и исплате пензија за децембар 2016. године за проценат усклађивања пензија утврђен законом којим се уређује буџетски систем.

Члан 5. Закона о изменама и допунама Закона о буџетском систему ("Сл. гласник РС" број 142/14) гласи:

Принципи одговорног фискалног управљања налажу свођење расхода за плате и пензије на одржив ниво, тако да ће се тежити томе да учешће плата општег нивоа државе у БДП буде до 7%, односно учешће пензија у БДП до 11%.

Повећање плата и пензија може се вршити само у години у којој се на основу одговарајућих планских докумената надлежних органа очекује, односно процењује да ће учешће плата општег нивоа државе у БДП повећати до 7%, односно учешће пензија у БДП до 11%, и то највише два пута годишње, али тако да очекивано учешће плата општег нивоа државе, односно пензија у БДП након усклађивања не буде изнад наведених процената.

Члан 3. Закона о изменама и допунама Закона о буџетском систему ("Сл. гласник РС", број 103/2015), у члану 27е додат је став 43 којим се, изузетно, у 2016. години пензије могу повећати за 1,25% (Закључком Владе РС 181-582/2016, пензија за децембар 2015. године увећава се за 1,25%)

Члан 3. Закона о изменама и допунама Закона о буџетском систему ("Сл. гласник РС", број 99/2016), у члану 27е додају се ст. 44. и 46. којим се, изузетно од ст. 29-31. овог члана, у 2017. години пензије повећавају за 1,5%, почев од пензије за децембар 2016. године.

Чл. 61: ВИСИНА ПЕНЗИЈЕ = ЛИЧНИ БОД x ВРЕДНОСТ ОПШТЕГ БОДА

Чл. 62: ЛИЧНИ БОД = ЛИЧНИ КОЕФИЦИЈЕНТ ОСИГУРАНИКА x ПЕНЗИЈСКИ СТАЖ ОСИГУРАНИКА

ОПШТИ БОД
Утврдила Влада Републике Србије - усклађује се као пензија
Почетна вредност 218,30 динара - од 01. априла 2003. године (чл. 70, чл. 249)

Чл. 78: Лични коефицијент не може износити више од 3,8

Чл. 63. ст. 1: ГОДИШЊИ ЛИЧНИ КОЕФИЦИЈЕНТ = $\frac{\text{УКУПНА ГОДИШЊА ЗАРАДА ОСИГУРАНИКА}}{\text{ПРОСЕЧНА ГОДИШЊА ЗАРАДА У РЕПУБЛИЦИ}}$

Чл. 63. ст. 6: Годишњи лични коефицијент може износити највише пет.

НАЈНИЖИ ИЗНОС СТАРОСНЕ, ПРЕВРЕМЕНЕ СТАРОСНЕ ОДНОСНО ИНВАЛИДСКЕ ПЕНЗИЈЕ

утврђен од 01. јануара 2011. године (чл. 76) износи:

- 11.447,81 за категорију запослених и самосталних делатности
- 9.000,00 за категорију пољопривредника

Чл. 76. ст. 5: Ако најнижи износ пензије исплаћене у осигурању запослених за претходну годину износи мање од 27% од износа просечне зараде запослених без пореза и доприноса на територији Републике у претходној години, за кориснике у осигурању запослених и у осигурању самосталних делатности најнижи износ пензије ванредно се усклађује од 1. јануара текуће године за проценат којим се обезбеђује да се најнижи износ пензије за претходну годину доведе на ниво од 27% просечне зараде без пореза и доприноса у претходној години.

Чл. 75: НАКНАДА ПОГРЕБНИХ ТРОШКОВА припада у висини једне и по просечне пензије у фонду у претходном кварталу, у односу на дан смрти корисника.

ЈАНУАР - МАРТ 2017	АПРИЛ - ЈУН 2017	ЈУЛ - СЕПТЕМБАР 2017	ОКТОБАР - ДЕЦЕМБАР 2017
35.363	35.711	35.744	35.726

Чл. 19: Осигураник стиче право на старосну пензију

МУШКАРАЦ	65 година живота и најмање 15 година стажа осигурања	45 година осигурања
ЖЕНА		

Чл. 19а:
Изузетно од чл. 19 овог Закона, осигураник жена која наврши најмање 15 година стажа осигурања стиче право на старосну пензију кад наврши године живота:

2015	60 година и 6 месеци	2024	63 године и 8 месеци
2016	61 годину	2025	63 године и 10 месеци
2017	61 годину и 6 месеци	2026	64 године
2018	62 године	2027	64 године и 2 месеца
2019	62 године и 6 месеци	2028	64 године и 4 месеца
2020	63 године	2029	64 године и 6 месеци
2021	63 године и 2 месеца	2030	64 године и 8 месеци
2022	63 године и 4 месеца	2031	64 године и 10 месеци
2023	63 године и 6 месеци	2032	65 година

УСЛОВИ ЗА ПРЕВРЕМЕНУ СТАРОСНУ ПЕНЗИЈУ:

Чл 70а: Висина превремене старосне пензије одређује се на исти начин као и висина старосне пензије, с тим што се износ тако одређене пензије трајно умањује за 0,34% за сваки месец пре навршених 65 година живота.

Чл 70б: Изузетно од члана 70а, овог закона, осигуранику жени се превремена пензија одређује на начин како се одређује старосна пензија, с тим што се износ те пензије трајно умањује за 0,34% за сваки месец ранијег одласка у пензију пре навршених година живота предвиђених чланом 19а Закона.

Чл 70в: Износ превремене старосне пензије утврђен у складу са чл. 70а и 70б овог закона умањује се највише до 20,4%.

Чл. 19б: Осигураник стиче право на превремену старосну пензију кад наврши најмање 40 година стажа осигурања и најмање 60 година живота.

Чл. 19в: Изузетно од члана 19б овог закона, осигураник стиче право на превремену старосну пензију кад наврши:

ГОДИНА	МУШКАРАЦ	ЖЕНА
2015	55 година живота и 40 година стажа осигурања	54 година и 4 месеца живота и 36 година и 4 месеца стажа осигурања
2016	55 година и 8 месеци живота и 40 година стажа осигурања	55 година живота и 37 година стажа осигурања
2017	56 година и 4 месеца живота и 40 година стажа осигурања	55 година живота и 8 месеци и 37 година и 6 месеци стажа осигурања
2018	57 година живота и 40 година стажа осигурања	56 година и 4 месеци живота и 38 година стажа осигурања
2019	57 година и 8 месеци живота и 40 година стажа осигурања	57 година живота и 38 година и 6 месеци стажа осигурања
2020	58 година и 4 месеца живота и 40 година стажа осигурања	57 година и 8 месеци живота и 39 година стажа осигурања
2021	59 година живота и 40 година стажа осигурања	58 година и 4 месеца живота и 39 година и 4 месеца стажа осигурања
2022	59 година и 6 месеци живота и 40 година стажа осигурања	59 година живота и 39 година и 8 месеци стажа осигурања
2023	60 година живота и 40 година стажа осигурања	59 година и 6 месеци живота и 40 година стажа осигурања

БРОЈ КОРИСНИКА ПО ВРСТИ ПЕНЗИЈЕ И ПРОСЕЧАН ИЗНОС ПЕНЗИЈЕ У 2017. ГОДИНИ

СВЕ КАТЕГОРИЈЕ	СТАРОСНА		ИНВАЛИДСКА		ПОРОДИЧНА		УКУПНО	
	БРОЈ КОРИСНИКА	ПРОСЕЧАН ИЗНОС ПЕНЗИЈЕ	БРОЈ КОРИСНИКА	ПРОСЕЧАН ИЗНОС ПЕНЗИЈЕ	БРОЈ КОРИСНИКА	ПРОСЕЧАН ИЗНОС ПЕНЗИЈЕ	БРОЈ КОРИСНИКА	ПРОСЕЧАН ИЗНОС ПЕНЗИЈЕ
Јануар	1.069.883	25.507	301.779	22.966	353.977	19.365	1.725.639	23.803
Фебруар	1.070.091	25.515	300.918	22.961	353.465	19.367	1.724.474	23.809
Март	1.069.399	25.514	300.073	22.959	353.193	19.371	1.722.665	23.809
Април	1.069.397	25.512	299.440	22.952	353.027	19.372	1.721.864	23.808
Мај	1.066.645	25.542	298.001	22.972	351.713	19.405	1.716.359	23.839
Јун	1.066.629	25.533	297.425	22.961	351.914	19.403	1.715.968	23.830
Јул	1.067.008	25.522	296.728	22.951	351.678	19.401	1.715.414	23.822
Август	1.067.742	25.512	296.011	22.941	351.345	19.396	1.715.098	23.815
Септембар	1.069.979	25.498	295.524	22.929	350.041	19.416	1.715.544	23.814
Октобар	1.072.677	25.487	295.034	22.915	348.563	19.426	1.716.274	23.814
Новембар								
Децембар								
ПРОСЕК за период	1.068.945	25.514	298.093	22.951	351.892	19.392	1.718.930	23.816
Структура броја корисника за период	62,2%		17,3%		20,5%		100,0%	

ЗАПОСЛЕНИ	СТАРОСНА		ИНВАЛИДСКА		ПОРОДИЧНА		УКУПНО	
	БРОЈ КОРИСНИКА	ПРОСЕЧАН ИЗНОС ПЕНЗИЈЕ	БРОЈ КОРИСНИКА	ПРОСЕЧАН ИЗНОС ПЕНЗИЈЕ	БРОЈ КОРИСНИКА	ПРОСЕЧАН ИЗНОС ПЕНЗИЈЕ	БРОЈ КОРИСНИКА	ПРОСЕЧАН ИЗНОС ПЕНЗИЈЕ
Јануар	862.772	28.099	270.103	23.533	314.581	20.260	1.447.456	25.543
Фебруар	863.630	28.090	269.256	23.529	314.186	20.260	1.447.072	25.541
Март	863.409	28.078	268.394	23.529	313.969	20.261	1.445.772	25.536
Април	863.753	28.067	267.787	23.523	313.810	20.262	1.445.350	25.530
Мај	861.605	28.097	266.401	23.547	312.550	20.299	1.440.556	25.564
Јун	861.960	28.075	265.880	23.536	312.816	20.294	1.440.656	25.548
Јул	862.634	28.052	265.172	23.526	312.612	20.290	1.440.418	25.534
Август	863.584	28.029	264.473	23.516	312.328	20.283	1.440.385	25.521
Септембар	865.948	28.000	263.980	23.506	311.412	20.300	1.441.340	25.513
Октобар	868.582	27.975	263.481	23.493	310.246	20.309	1.442.309	25.507
Новембар								
Децембар								
ПРОСЕК за период	863.788	28.056	266.493	23.524	312.851	20.282	1.443.131	25.534
Структура броја корисника за период	59,9%		18,5%		21,7%		100,0%	

БРОЈ КОРИСНИКА ПО ВРСТИ ПЕНЗИЈЕ И ПРОСЕЧАН ИЗНОС ПЕНЗИЈЕ У 2017. ГОДИНИ

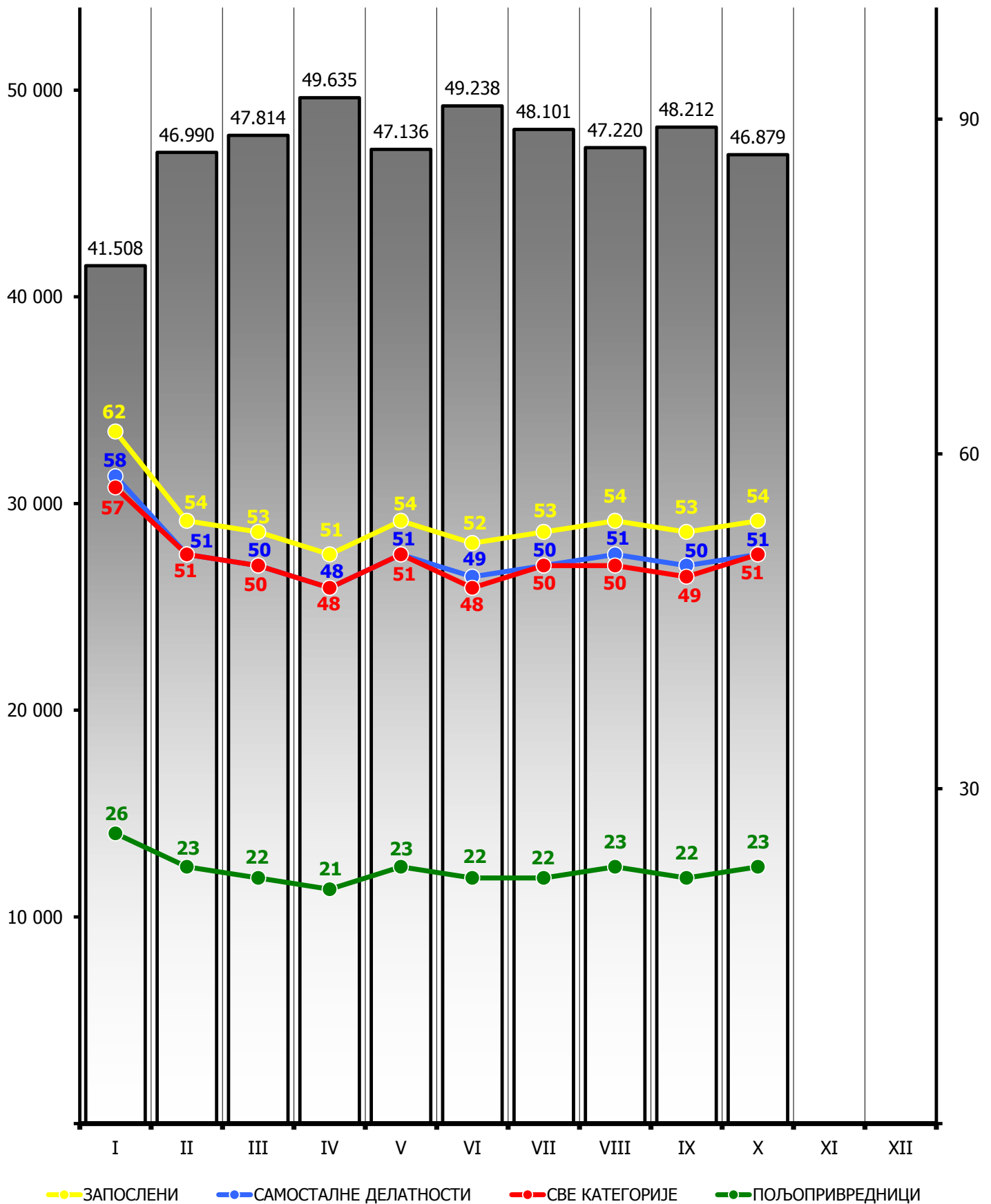
САМОСТАЛНЕ ДЕЛАТНОСТИ	СТАРОСНА		ИНВАЛИДСКА		ПОРОДИЧНА		УКУПНО	
	БРОЈ КОРИСНИКА	ПРОСЕЧАН ИЗНОС ПЕНЗИЈЕ	БРОЈ КОРИСНИКА	ПРОСЕЧАН ИЗНОС ПЕНЗИЈЕ	БРОЈ КОРИСНИКА	ПРОСЕЧАН ИЗНОС ПЕНЗИЈЕ	БРОЈ КОРИСНИКА	ПРОСЕЧАН ИЗНОС ПЕНЗИЈЕ
Јануар	50.607	26.218	17.831	23.355	17.035	18.106	85.473	24.004
Фебруар	50.839	26.191	17.835	23.346	17.024	18.098	85.698	23.991
Март	51.126	26.169	17.856	23.329	17.062	18.089	86.044	23.977
Април	51.332	26.143	17.857	23.310	17.085	18.092	86.274	23.962
Мај	51.518	26.141	17.828	23.304	17.111	18.104	86.457	23.965
Јун	51.707	26.123	17.804	23.293	17.094	18.095	86.605	23.956
Јул	52.003	26.086	17.816	23.292	17.123	18.080	86.942	23.937
Август	52.287	26.057	17.814	23.269	17.160	18.065	87.261	23.916
Септембар	52.577	26.022	17.819	23.258	16.930	18.113	87.326	23.925
Октобар	52.999	25.986	17.820	23.230	16.722	18.130	87.541	23.925
Новембар								
Децембар								
ПРОСЕК за период	51.700	26.113	17.828	23.298	17.035	18.097	86.562	23.956
Структура броја корисника за период	59,7%		20,6%		19,7%		100,0%	

ПОЉО-ПРИВРЕДНИЦИ	СТАРОСНА		ИНВАЛИДСКА		ПОРОДИЧНА		УКУПНО	
	БРОЈ КОРИСНИКА	ПРОСЕЧАН ИЗНОС ПЕНЗИЈЕ	БРОЈ КОРИСНИКА	ПРОСЕЧАН ИЗНОС ПЕНЗИЈЕ	БРОЈ КОРИСНИКА	ПРОСЕЧАН ИЗНОС ПЕНЗИЈЕ	БРОЈ КОРИСНИКА	ПРОСЕЧАН ИЗНОС ПЕНЗИЈЕ
Јануар	156.504	10.993	13.845	11.407	22.361	7.735	192.710	10.645
Фебруар	155.622	10.999	13.827	11.412	22.255	7.741	191.704	10.650
Март	154.864	11.001	13.823	11.411	22.162	7.744	190.849	10.653
Април	154.312	11.003	13.796	11.415	22.132	7.746	190.240	10.654
Мај	153.522	11.005	13.772	11.419	22.052	7.750	189.346	10.656
Јун	152.962	11.007	13.741	11.418	22.004	7.754	188.707	10.658
Јул	152.371	11.008	13.740	11.413	21.943	7.757	188.054	10.658
Август	151.871	11.010	13.724	11.420	21.857	7.759	187.452	10.661
Септембар	151.454	11.012	13.725	11.421	21.699	7.747	186.878	10.663
Октобар	151.096	11.013	13.733	11.419	21.595	7.742	186.424	10.664
Новембар								
Децембар								
ПРОСЕК за период	153.458	11.005	13.773	11.415	22.006	7.748	189.236	10.656
Структура броја корисника за период	81,1%		7,3%		11,6%		100,0%	

**ПРОСЕЧНА ЗАРАДА БЕЗ ПОРЕЗА И ДОПРИНОСА У 2017. ГОДИНИ
И УЧЕШЋЕ ПРОСЕЧНИХ ПЕНЗИЈА У ЗАРАДИ БЕЗ ПОРЕЗА И ДОПРИНОСА**

ДИНАРА

%



КОРИСНИЦИ ПЕНЗИЈЕ ПО ОПШТИМ И ПОСЕБНИМ ПРОПИСИМА

СВЕ КАТЕГОРИЈЕ

2017 год.	МЕСЕЦ	ПО ОПШТИМ ПРОПИСИМА	ПО ПОСЕБНИМ ПРОПИСИМА													ПО ПОСЕБНИМ ПРОПИСИМА УКУПНО	УКУПНО
			По посебним савезним прописима						По посебним републичким прописима						Професионална војна лица		
			Учесници НОР-а пре 9.IX 1943	Носиоци споменце 1941. године	Савезно МИП	Савезно МУП	Админи-стративне пензије	Учесници НОР-а после 9.IX 1943	Борци на одговорним дужностима	Републичко МУП	Изузетне пензије	Академици	Рудари				
														Учесници НОР-а после 9.IX 1943			
БРОЈ КОРИСНИКА ПЕНЗИЈА																	
	Јануар	1.625.336	6.556	704	194	1.030	882	24.470	218	24.945	99	25	1.524	39.656	100.303	1.725.639	
	Фебруар	1.624.869	6.447	691	190	1.025	879	24.037	215	24.975	96	25	1.499	39.526	99.605	1.724.474	
	Март	1.623.806	6.356	684	191	1.014	875	23.619	213	24.953	95	25	1.488	39.346	98.859	1.722.665	
	Април	1.623.512	6.272	681	191	1.005	873	23.342	210	24.956	93	25	1.485	39.219	98.352	1.721.864	
	Мај	1.618.742	6.209	665	189	1.002	872	22.911	207	24.934	93	24	1.466	39.045	97.617	1.716.359	
	Јун	1.618.774	6.117	660	190	999	869	22.653	205	24.938	93	24	1.457	38.989	97.194	1.715.968	
	Јул	1.618.708	6.021	651	190	994	866	22.356	199	24.940	91	24	1.441	38.933	96.706	1.715.414	
	Август	1.618.907	5.947	644	188	988	865	22.078	190	24.935	90	24	1.431	38.811	96.191	1.715.098	
	Септембар	1.619.790	5.894	643	188	982	858	21.795	187	24.960	89	24	1.425	38.709	95.754	1.715.544	
	Октобар	1.620.983	5.805	626	183	982	854	21.549	183	24.968	87	23	1.416	38.615	95.291	1.716.274	
	Новембар																
	Децембар																
ПРОСЕЧАН ИЗНОС ПЕНЗИЈЕ																	
	Јануар	22.980	29.957	43.194	41.809	40.176	31.891	22.840	31.174	42.391	36.042	43.067	25.241	44.249	37.142	23.803	
	Фебруар	22.987	29.953	43.333	41.784	40.200	31.841	22.878	31.196	42.413	36.281	43.067	25.277	44.257	37.225	23.809	
	Март	22.989	29.952	43.257	41.837	40.173	31.870	22.885	31.171	42.433	36.106	43.067	25.265	44.262	37.287	23.809	
	Април	22.988	29.984	43.202	41.837	40.124	31.755	22.924	31.170	42.446	36.264	43.067	25.259	44.266	37.340	23.808	
	Мај	23.021	29.969	43.323	41.850	40.088	31.819	22.931	31.257	42.451	36.264	41.828	25.223	44.276	37.402	23.839	
	Јун	23.013	29.968	43.309	41.876	40.082	31.701	22.947	31.126	42.453	36.264	41.828	25.230	44.267	37.445	23.830	
	Јул	23.005	29.991	43.354	41.876	40.145	31.681	22.952	30.987	42.470	36.744	41.828	25.263	44.273	37.506	23.822	
	Август	22.999	29.986	43.320	41.760	40.110	31.723	22.952	31.023	42.491	36.209	41.828	25.236	44.268	37.548	23.815	
	Септембар	22.999	29.966	43.260	41.754	40.095	31.673	22.966	30.959	42.517	36.533	41.828	25.213	44.284	37.604	23.814	
	Октобар	23.000	29.956	43.274	41.857	40.089	31.686	22.985	30.920	42.547	36.824	42.210	25.191	44.288	37.657	23.814	
	Новембар																
	Децембар																

КОРИСНИЦИ ПЕНЗИЈЕ ПО ОПШТИМ И ПОСЕБНИМ ПРОПИСИМА

ЗАПОСЛЕНИ

2017 год.	МЕСЕЦ	ПО ОПШТИМ ПРОПИСИМА	ПО ПОСЕБНИМ ПРОПИСИМА																		ПО ПОСЕБНИМ ПРОПИСИМА УКУПНО	СВЕГА	
			По посебним савезним прописима									По посебним републичким прописима											Професионална војна лица
			Учесници НОР-а пре 9. IX 1943	Носиоци сломенце 1941. године	Савезно МИП	Савезно МУП	Админи- стративне пензије	Учесници НОР-а после 9. IX 1943	Борци на одговорним дужностима	Републичко МУП	Изузетне пензије	Академици	Рудари										
	Јануар	1.349.914	6.374	697	194	1.030	882	21.900	216	24.945	99	25	1.524	39.656	97.542	1.447.456							
	Фебруар	1.350.168	6.272	684	190	1.025	879	21.519	214	24.975	96	25	1.499	39.526	96.904	1.447.072							
	Март	1.349.554	6.183	677	191	1.014	875	21.159	212	24.953	95	25	1.488	39.346	96.218	1.445.772							
	Април	1.349.609	6.102	674	191	1.005	873	20.909	209	24.956	93	25	1.485	39.219	95.741	1.445.350							
	Мај	1.345.501	6.041	658	189	1.002	872	20.525	206	24.934	93	24	1.466	39.045	95.055	1.440.556							
	Јун	1.345.979	5.950	653	190	999	869	20.311	204	24.938	93	24	1.457	38.989	94.677	1.440.656							
	Јул	1.346.181	5.858	644	190	994	866	20.058	198	24.940	91	24	1.441	38.933	94.237	1.440.418							
	Август	1.346.628	5.783	637	188	988	865	19.816	189	24.935	90	24	1.431	38.811	93.757	1.440.385							
	Септембар	1.347.982	5.735	636	188	982	858	19.565	187	24.960	89	24	1.425	38.709	93.358	1.441.340							
	Октобар	1.349.389	5.651	621	183	982	854	19.337	183	24.968	87	23	1.416	38.615	92.920	1.442.309							
	Новембар																						
	Децембар																						
ПРОСЕЧАН ИЗНОС ПЕНЗИЈЕ																							
	Јануар	24.657	30.102	43.290	41.809	40.176	31.891	24.007	31.139	42.391	36.042	43.067	25.241	44.249	37.804	25.543							
	Фебруар	24.656	30.094	43.433	41.784	40.200	31.841	24.045	31.163	42.413	36.281	43.067	25.277	44.257	37.880	25.541							
	Март	24.652	30.094	43.357	41.837	40.173	31.870	24.042	31.136	42.433	36.106	43.067	25.265	44.262	37.933	25.536							
	Април	24.647	30.126	43.302	41.837	40.124	31.755	24.080	31.135	42.446	36.264	43.067	25.259	44.266	37.981	25.530							
	Мај	24.682	30.108	43.426	41.850	40.088	31.819	24.088	31.222	42.451	36.264	41.828	25.223	44.276	38.038	25.564							
	Јун	24.667	30.116	43.412	41.876	40.082	31.701	24.095	31.090	42.453	36.264	41.828	25.230	44.267	38.073	25.548							
	Јул	24.653	30.136	43.460	41.876	40.145	31.681	24.090	30.949	42.470	36.744	41.828	25.263	44.273	38.125	25.534							
	Август	24.641	30.137	43.427	41.760	40.110	31.723	24.089	30.984	42.491	36.209	41.828	25.236	44.268	38.163	25.521							
	Септембар	24.633	30.117	43.366	41.754	40.095	31.673	24.099	30.959	42.517	36.533	41.828	25.213	44.284	38.214	25.513							
	Октобар	24.628	30.097	43.350	41.857	40.089	31.686	24.120	30.920	42.547	36.824	42.210	25.191	44.288	38.264	25.507							
	Новембар																						
	Децембар																						

КОРИСНИЦИ ПЕНЗИЈЕ ПО ОПШТИМ И ПОСЕБНИМ ПРОПИСИМА

САМОСТАЛНЕ ДЕЛАТНОСТИ

2017 год.	МЕСЕЦ	ПО ОПШТИМ ПРОПИСИМА	ПО ПОСЕБНИМ ПРОПИСИМА													ПО ПОСЕБНИМ ПРОПИСИМА УКУПНО	СВЕГА	
			По посебним савезним прописима						По посебним републичким прописима						Професионална војна лица			
			Учесници НОР-а пре 9.IX 1943	Носиоци споменнице 1941. године	Савезно МИП	Савезно МУП	Административне пензије	Учесници НОР-а после 9.IX 1943	Борци на одговорним дужностима	Републичко МУП	Изузетне пензије	Академици	Рудари					
БРОЈ КОРИСНИКА ПЕНЗИЈА																		
	Јануар	84.610	69	6							786	2					863	85.473
	Фебруар	84.852	65	6							774	1					846	85.698
	Март	85.212	65	6							760	1					832	86.044
	Април	85.445	64	6							758	1					829	86.274
	Мај	85.639	63	6							748	1					818	86.457
	Јун	85.798	61	6							739	1					807	86.605
	Јул	86.151	59	6							725	1					791	86.942
	Август	86.479	60	6							715	1					782	87.261
	Септембар	86.552	57	6							711	0					774	87.326
	Октобар	86.766	57	5							713	0					775	87.541
	Новембар																	
	Децембар																	
ПРОСЕЧАН ИЗНОС ПЕНЗИЈЕ																		
	Јануар	24.019	27.383	37.440							21.989	34.929					22.558	24.004
	Фебруар	24.005	27.541	37.440							22.007	38.457					22.561	23.991
	Март	23.991	27.349	37.440							22.019	38.457					22.567	23.977
	Април	23.975	27.429	37.440							22.080	38.457					22.624	23.962
	Мај	23.979	27.619	37.440							21.981	38.457					22.549	23.965
	Јун	23.970	27.127	37.440							21.915	38.457					22.445	23.956
	Јул	23.949	27.339	37.440							22.004	38.457					22.539	23.937
	Август	23.930	27.259	37.440							21.896	38.457					22.448	23.916
	Септембар	23.938	27.403	37.440							21.947	0					22.469	23.925
	Октобар	23.938	27.822	33.785							21.874	0					22.388	23.925
	Новембар																	
	Децембар																	

КОРИСНИЦИ ПЕНЗИЈЕ ПО ОПШТИМ И ПОСЕБНИМ ПРОПИСИМА

ПОЉОПРИВРЕДНИЦИ

2017 год.	МЕСЕЦ	ПО ОПШТИМ ПРОПИСИМА	ПО ПОСЕБНИМ ПРОПИСИМА													ПО ПОСЕБНИМ ПРОПИСИМА УКУПНО	СВЕГА
			По посебним савезним прописима			По посебним републичким прописима							Професионална војна лица				
			Учесници НОР-а пре 9.IX 1943	Носиоци споменнице 1941. године	Савезно МИП	Савезно МУП	Админи-стративне пензије	Учесници НОР-а после 9.IX 1943	Борци на одговорним дужностима	Републичко МУП	Изузетне пензије	Академици	Рудари				
	Јануар	190.812	113	1						1.784						1.898	192.710
	Фебруар	189.849	110	1						1.744						1.855	191.704
	Март	189.040	108	1						1.700						1.809	190.849
	Април	188.458	106	1						1.675						1.782	190.240
	Мај	187.602	105	1						1.638						1.744	189.346
	Јун	186.997	106	1						1.603						1.710	188.707
	Јул	186.376	104	1						1.573						1.678	188.054
	Август	185.800	104	1						1.547						1.652	187.452
	Септембар	185.256	102	1						1.519						1.622	186.878
	Октобар	184.828	97							1.499						1.596	186.424
	Новембар																
	Децембар																
БРОЈ КОРИСНИКА ПЕНЗИЈА																	
	Јануар	10.654	23.400	10.736							8.887					9.752	10.645
	Фебруар	10.659	23.317	10.736							8.865					9.723	10.650
	Март	10.662	23.402	10.736							8.867					9.736	10.653
	Април	10.663	23.374	10.736							8.875					9.739	10.654
	Мај	10.665	23.334	10.736							8.864					9.736	10.656
	Јун	10.666	23.293	10.736							8.877					9.772	10.658
	Јул	10.666	23.282	10.736							8.878					9.771	10.658
	Август	10.668	23.185	10.736							8.871					9.773	10.661
	Септембар	10.671	22.901	10.736							8.861					9.745	10.663
	Октобар	10.672	23.042								8.871					9.732	10.664
	Новембар																
	Децембар																
ПРОСЕЧАН ИЗНОС ПЕНЗИЈЕ																	

КОРИСНИЦИ НОВЧАНЕ НАКНАДЕ ЗА ПОМОЋ И НЕГУ ДРУГОГ ЛИЦА У 2017. ГОДИНИ

СВЕ КАТЕГОРИЈЕ

МЕСЕЦ	ЈЕДИНО ПРАВО		ПРАВО УЗ ПЕНЗИЈУ		УКУПНО	
	БРОЈ КОРИСНИКА	ПРОСЕЧАН ИЗНОС	БРОЈ КОРИСНИКА	ПРОСЕЧАН ИЗНОС	БРОЈ КОРИСНИКА	ПРОСЕЧАН ИЗНОС
I	5.790	8.803	70.079	16.226	75.869	15.659
II	5.762	8.820	69.724	16.226	75.486	15.661
III	5.741	8.815	69.848	16.219	75.589	15.657
IV	5.738	8.834	70.037	16.228	75.775	15.668
V	5.721	8.821	70.281	16.230	76.002	15.672
VI	5.719	8.831	70.267	16.230	75.986	15.673
VII	5.719	8.865	70.382	16.230	76.101	15.677
VIII	5.710	8.879	70.473	16.231	76.183	15.680
IX	5.715	8.894	70.600	16.232	76.315	15.683
X	5.712	8.919	71.093	16.234	76.805	15.690
XI						
XII						

ЗАПОСЛЕНИ

МЕСЕЦ	ЈЕДИНО ПРАВО		ПРАВО УЗ ПЕНЗИЈУ		УКУПНО	
	БРОЈ КОРИСНИКА	ПРОСЕЧАН ИЗНОС	БРОЈ КОРИСНИКА	ПРОСЕЧАН ИЗНОС	БРОЈ КОРИСНИКА	ПРОСЕЧАН ИЗНОС
I	5.601	8.694	57.023	16.209	62.624	15.537
II	5.576	8.711	56.822	16.210	62.398	15.539
III	5.555	8.705	56.926	16.201	62.481	15.534
IV	5.548	8.719	57.115	16.212	62.663	15.549
V	5.533	8.708	57.307	16.214	62.840	15.553
VI	5.533	8.719	57.288	16.215	62.821	15.555
VII	5.529	8.747	57.396	16.215	62.925	15.559
VIII	5.519	8.757	57.477	16.216	62.996	15.563
IX	5.528	8.778	57.592	16.218	63.120	15.566
X	5.526	8.806	57.990	16.220	63.516	15.575
XI						
XII						

КОРИСНИЦИ НОВЧАНЕ НАКНАДЕ ЗА ПОМОЋ И НЕГУ ДРУГОГ ЛИЦА У 2017. ГОДИНИ

САМОСТАЛНЕ ДЕЛАТНОСТИ

МЕСЕЦ	ЈЕДИНО ПРАВО		ПРАВО УЗ ПЕНЗИЈУ		УКУПНО	
	БРОЈ КОРИСНИКА	ПРОСЕЧАН ИЗНОС	БРОЈ КОРИСНИКА	ПРОСЕЧАН ИЗНОС	БРОЈ КОРИСНИКА	ПРОСЕЧАН ИЗНОС
I	51	9.334	2.999	16.237	3.050	16.122
II	50	9.429	2.986	16.232	3.036	16.120
III	48	9.141	2.997	16.233	3.045	16.121
IV	53	9.820	3.003	16.233	3.056	16.122
V	52	9.695	3.021	16.234	3.073	16.123
VI	50	9.429	3.012	16.237	3.062	16.126
VII	53	10.055	3.028	16.234	3.081	16.127
VIII	53	10.289	3.042	16.234	3.095	16.132
IX	52	10.173	3.072	16.235	3.124	16.134
X	50	9.926	3.098	16.236	3.148	16.136
XI						
XII						

ПОЉОПРИВРЕДНИЦИ

МЕСЕЦ	ЈЕДИНО ПРАВО		ПРАВО УЗ ПЕНЗИЈУ		УКУПНО	
	БРОЈ КОРИСНИКА	ПРОСЕЧАН ИЗНОС	БРОЈ КОРИСНИКА	ПРОСЕЧАН ИЗНОС	БРОЈ КОРИСНИКА	ПРОСЕЧАН ИЗНОС
I	138	13.039	10.057	16.319	10.195	16.275
II	136	13.082	9.916	16.319	10.052	16.275
III	138	13.129	9.925	16.319	10.063	16.275
IV	137	13.106	9.919	16.319	10.056	16.275
V	136	13.082	9.953	16.319	10.089	16.275
VI	136	13.169	9.967	16.318	10.103	16.275
VII	137	13.192	9.958	16.318	10.095	16.275
VIII	138	13.215	9.954	16.317	10.092	16.275
IX	135	13.145	9.936	16.317	10.071	16.275
X	136	13.169	10.005	16.318	10.141	16.276
XI						
XII						

КОРИСНИЦИ НОВЧАНЕ НАКНАДЕ ЗА ТЕЛЕСНО ОШТЕЋЕЊЕ У 2017. ГОДИНИ

СВЕ КАТЕГОРИЈЕ

МЕСЕЦ	ПОВРЕДА НА РАДУ И ПРОФЕСИОНАЛНО ОБОЉЕЊЕ						БОЛЕСТ ИЛИ ПОВРЕДА ВАН РАДА						УКУПНО	
	ЈЕДИНО ПРАВО		ПРАВО УЗ ПЕНЗИЈУ		СВЕГА		ЈЕДИНО ПРАВО		ПРАВО УЗ ПЕНЗИЈУ		СВЕГА			
	БРОЈ КОРИСНИКА	ПРОСЕЧАН ИЗНОС	БРОЈ КОРИСНИКА	ПРОСЕЧАН ИЗНОС	БРОЈ КОРИСНИКА	ПРОСЕЧАН ИЗНОС	БРОЈ КОРИСНИКА	ПРОСЕЧАН ИЗНОС	БРОЈ КОРИСНИКА	ПРОСЕЧАН ИЗНОС	БРОЈ КОРИСНИКА	ПРОСЕЧАН ИЗНОС	БРОЈ КОРИСНИКА	ПРОСЕЧАН ИЗНОС
I	1.831	2.637	5.472	3.285	7.303	3.123	5.735	1.355	53.213	1.305	58.948	1.310	66.251	1.510
II	1.823	2.638	5.450	3.285	7.273	3.123	5.706	1.353	52.772	1.305	58.478	1.310	65.751	1.510
III	1.823	2.639	5.429	3.287	7.252	3.124	5.680	1.352	52.495	1.305	58.175	1.309	65.427	1.511
IV	1.815	2.635	5.417	3.289	7.232	3.125	5.648	1.353	52.226	1.305	57.874	1.310	65.106	1.511
V	1.814	2.637	5.405	3.287	7.219	3.124	5.628	1.353	51.948	1.305	57.576	1.309	64.795	1.511
VI	1.811	2.637	5.396	3.286	7.207	3.123	5.602	1.353	51.680	1.305	57.282	1.309	64.489	1.512
VII	1.799	2.638	5.398	3.286	7.197	3.124	5.573	1.352	51.434	1.305	57.007	1.309	64.204	1.512
VIII	1.792	2.638	5.386	3.285	7.178	3.123	5.537	1.354	51.203	1.305	56.740	1.309	63.918	1.513
IX	1.789	2.639	5.386	3.285	7.175	3.124	5.524	1.355	51.158	1.305	56.682	1.309	63.857	1.513
X	1.783	2.636	5.369	3.283	7.153	3.122	5.465	1.357	50.739	1.304	56.204	1.309	63.357	1.514
XI														
XII														

ЗАПОСЛЕНИ

МЕСЕЦ	ПОВРЕДА НА РАДУ И ПРОФЕСИОНАЛНО ОБОЉЕЊЕ						БОЛЕСТ ИЛИ ПОВРЕДА ВАН РАДА						УКУПНО	
	ЈЕДИНО ПРАВО		ПРАВО УЗ ПЕНЗИЈУ		СВЕГА		ЈЕДИНО ПРАВО		ПРАВО УЗ ПЕНЗИЈУ		СВЕГА			
	БРОЈ КОРИСНИКА	ПРОСЕЧАН ИЗНОС	БРОЈ КОРИСНИКА	ПРОСЕЧАН ИЗНОС	БРОЈ КОРИСНИКА	ПРОСЕЧАН ИЗНОС	БРОЈ КОРИСНИКА	ПРОСЕЧАН ИЗНОС	БРОЈ КОРИСНИКА	ПРОСЕЧАН ИЗНОС	БРОЈ КОРИСНИКА	ПРОСЕЧАН ИЗНОС	БРОЈ КОРИСНИКА	ПРОСЕЧАН ИЗНОС
I	1.793	2.637	4.863	3.227	6.656	3.068	5.600	1.345	51.300	1.296	56.900	1.301	63.556	1.486
II	1.786	2.639	4.844	3.227	6.630	3.069	5.574	1.344	50.871	1.296	56.445	1.301	63.075	1.487
III	1.786	2.640	4.822	3.230	6.608	3.070	5.549	1.342	50.607	1.296	56.156	1.300	62.764	1.487
IV	1.778	2.636	4.812	3.233	6.590	3.072	5.518	1.343	50.345	1.296	55.863	1.300	62.453	1.487
V	1.778	2.637	4.800	3.231	6.578	3.071	5.498	1.343	50.073	1.296	55.571	1.300	62.149	1.488
VI	1.775	2.637	4.791	3.230	6.566	3.070	5.472	1.343	49.816	1.296	55.288	1.300	61.854	1.488
VII	1.764	2.638	4.794	3.230	6.558	3.071	5.444	1.342	49.576	1.296	55.020	1.300	61.578	1.489
VIII	1.757	2.638	4.784	3.228	6.541	3.070	5.409	1.344	49.358	1.296	54.767	1.300	61.308	1.489
IX	1.754	2.639	4.783	3.228	6.537	3.070	5.396	1.345	49.317	1.296	54.713	1.300	61.250	1.490
X	1.748	2.636	4.767	3.226	6.516	3.067	5.338	1.347	48.910	1.295	54.248	1.300	60.764	1.490
XI														
XII														

КОРИСНИЦИ НОВЧАНЕ НАКНАДЕ ЗА ТЕЛЕСНО ОШТЕЋЕЊЕ У 2017. ГОДИНИ

САМОСТАЛНЕ ДЕЛАТНОСТИ

МЕСЕЦ	ПОВРЕДА НА РАДУ И ПРОФЕСИОНАЛНО ОБОЉЕЊЕ						БОЛЕСТ ИЛИ ПОВРЕДА ВАН РАДА						УКУПНО	
	ЈЕДИНО ПРАВО		ПРАВО УЗ ПЕНЗИЈУ		СВЕГА		ЈЕДИНО ПРАВО		ПРАВО УЗ ПЕНЗИЈУ		СВЕГА			
	БРОЈ КОРИСНИКА	ПРОСЕЧАН ИЗНОС	БРОЈ КОРИСНИКА	ПРОСЕЧАН ИЗНОС	БРОЈ КОРИСНИКА	ПРОСЕЧАН ИЗНОС	БРОЈ КОРИСНИКА	ПРОСЕЧАН ИЗНОС	БРОЈ КОРИСНИКА	ПРОСЕЧАН ИЗНОС	БРОЈ КОРИСНИКА	ПРОСЕЧАН ИЗНОС	БРОЈ КОРИСНИКА	ПРОСЕЧАН ИЗНОС
I	14	2.550	205	3.586	219	3.519	52	1.799	1.235	1.505	1.287	1.516	1.506	1.808
II	14	2.550	204	3.593	218	3.526	51	1.805	1.230	1.506	1.281	1.517	1.499	1.810
III	14	2.550	204	3.593	218	3.526	50	1.800	1.222	1.506	1.272	1.518	1.490	1.812
IV	14	2.550	203	3.591	217	3.524	50	1.800	1.218	1.503	1.268	1.515	1.485	1.809
V	14	2.550	202	3.585	216	3.518	50	1.800	1.215	1.503	1.265	1.515	1.481	1.807
VI	14	2.550	202	3.592	216	3.524	50	1.800	1.205	1.501	1.255	1.513	1.471	1.809
VII	14	2.550	203	3.587	217	3.520	50	1.800	1.201	1.499	1.251	1.511	1.468	1.808
VIII	14	2.550	203	3.597	217	3.530	50	1.800	1.190	1.498	1.240	1.510	1.457	1.811
IX	14	2.550	203	3.601	217	3.533	49	1.795	1.188	1.496	1.237	1.508	1.454	1.810
X	14	2.550	203	3.601	217	3.533	49	1.795	1.176	1.494	1.225	1.506	1.442	1.811
XI														
XII														

ПОЉОПРИВРЕДНИЦИ

МЕСЕЦ	ПОВРЕДА НА РАДУ И ПРОФЕСИОНАЛНО ОБОЉЕЊЕ						БОЛЕСТ ИЛИ ПОВРЕДА ВАН РАДА						УКУПНО	
	ЈЕДИНО ПРАВО		ПРАВО УЗ ПЕНЗИЈУ		СВЕГА		ЈЕДИНО ПРАВО		ПРАВО УЗ ПЕНЗИЈУ		СВЕГА			
	БРОЈ КОРИСНИКА	ПРОСЕЧАН ИЗНОС	БРОЈ КОРИСНИКА	ПРОСЕЧАН ИЗНОС	БРОЈ КОРИСНИКА	ПРОСЕЧАН ИЗНОС	БРОЈ КОРИСНИКА	ПРОСЕЧАН ИЗНОС	БРОЈ КОРИСНИКА	ПРОСЕЧАН ИЗНОС	БРОЈ КОРИСНИКА	ПРОСЕЧАН ИЗНОС	БРОЈ КОРИСНИКА	ПРОСЕЧАН ИЗНОС
I	24	2.685	404	3.832	428	3.768	83	1.731	678	1.638	761	1.648	1.189	2.411
II	23	2.654	402	3.816	425	3.753	81	1.731	671	1.641	752	1.651	1.177	2.410
III	23	2.654	403	3.812	426	3.749	81	1.731	666	1.638	747	1.648	1.173	2.411
IV	23	2.654	402	3.804	425	3.742	80	1.743	663	1.639	743	1.650	1.168	2.411
V	22	2.681	403	3.800	425	3.742	80	1.743	660	1.636	740	1.648	1.165	2.412
VI	22	2.681	403	3.800	425	3.742	80	1.743	659	1.636	739	1.648	1.164	2.413
VII	21	2.679	401	3.803	422	3.747	79	1.750	657	1.634	736	1.646	1.158	2.412
VIII	21	2.679	399	3.805	420	3.749	78	1.754	655	1.636	733	1.648	1.153	2.414
IX	21	2.679	400	3.804	421	3.748	79	1.750	653	1.632	732	1.645	1.153	2.413
X	21	2.679	399	3.804	420	3.747	78	1.760	653	1.634	731	1.648	1.151	2.414
XI														
XII														

ИСПЛАЋЕНЕ И РЕФУНДИРАНЕ НАКНАДЕ ЗА ОСИГУРАНИКЕ И ИНВАЛИДНУ ДЕЦУ У 2017. ГОДИНИ

МЕСЕЦ	ОСИГУРАНИЦИ						ИНВАЛИДНА ДЕЦА	
	ПРИВРЕМЕНЕ НАКНАДЕ		НАКНАДА ЗАРАДЕ ЗБОГ РАДА СА СКРАЋЕНИМ РАДНИМ ВРЕМЕНОМ*		НАКНАДА ЗАРАДЕ ЗБОГ МАЊЕ ЗАРАДЕ НА ДРУГОМ ПОСЛУ*			
	БРОЈ КОРИСНИКА	ПРОСЕЧАН ИЗНОС	БРОЈ КОРИСНИКА	ПРОСЕЧАН ИЗНОС	БРОЈ КОРИСНИКА	ПРОСЕЧАН ИЗНОС	БРОЈ КОРИСНИКА	ПРОСЕЧАН ИЗНОС
I	6	6.089	175	22.412	778	15.010	940	16.283
II	6	6.089	173	23.589	723	13.282	936	16.334
III	6	6.089	267	25.756	1.131	13.783	937	16.343
IV	6	6.089	235	26.126	1.108	14.429	935	16.359
V	6	6.089	207	23.522	941	15.125	935	16.347
VI	6	6.089	251	26.187	1.131	13.396	931	16.295
VII	6	6.089	241	22.607	915	13.166	926	16.371
VIII	6	6.089	182	21.269	817	11.946	923	16.309
IX	6	6.089	189	22.793	977	10.931	923	16.336
X	5	6.335	288	24.460	1.249	16.401	921	16.341
XI								
XII								

Ове накнаде су остварене по ранијим прописима.

* Исплаћују их радне организације (најчешће за неколико месеци одједном), затим рефундирају на терет Фонда под условом да су плаћени доприноси за ПИО.

КОРИСНИЦИ НОВЧАНЕ НАКНАДЕ ПО ЧЛАНУ 223. И ЧЛАНУ 225. ЗАКОНА У 2017. ГОДИНИ

МЕСЕЦ	ЗАПОСЛЕНИ		САМОСТАЛНЕ ДЕЛАТНОСТИ		УКУПНО	
	БРОЈ КОРИСНИКА	ПРОСЕЧАН ИЗНОС	БРОЈ КОРИСНИКА	ПРОСЕЧАН ИЗНОС	БРОЈ КОРИСНИКА	ПРОСЕЧАН ИЗНОС
I	14.809	11.114	37	13.870	14.846	11.121
II	14.671	11.110	37	13.870	14.708	11.117
III	14.576	11.096	37	13.917	14.613	11.103
IV	14.457	11.105	37	13.917	14.494	11.112
V	14.330	11.100	37	13.922	14.367	11.107
VI	14.238	11.098	37	13.922	14.275	11.106
VII	14.126	11.095	35	13.712	14.161	11.102
VIII	13.970	11.092	35	13.712	14.005	11.098
IX	13.802	11.093	34	13.763	13.836	11.100
X	13.614	11.090	34	13.763	13.648	11.097
XI						
XII						