

**РЕПУБЛИЧКИ ФОНД
ЗА ПЕНЗИЈСКО И ИНВАЛИДСКО ОСИГУРАЊЕ**



СТАТИСТИЧКИ МЕСЕЧНИ БИЛТЕН

IX / 2018

БЕОГРАД, октобар 2018. године

ПРЕДГОВОР

Ради што бољег информисања заинтересованих корисника података из области пензијског и инвалидског осигурања, у Републичком фонду за пензијско и инвалидско осигурање покренута је иницијатива издавања Статистичког месечног билтена са подацима који се воде и обрађују у Фонду.

Републички фонд за пензијско и инвалидско осигурање запослених, Републички фонд за пензијско и инвалидско осигурање самосталних делатности и Републички фонд за пензијско и инвалидско осигурање пољопривредника, који су основани Законом о пензијском и инвалидском осигурању ("Службени гласник РС", бр. 27/92, 82/92, 28/95 и 12/96) и наставили са радом у складу са одредбама Закона о пензијском и инвалидском осигурању ("Службени гласник РС", бр. 52/96, 46/98, 29/01 и 80/02) и Закона о пензијском и инвалидском осигурању ("Службени гласник РС", бр. 34/03, 64/04 и 84/04) на дан 1. јануара 2008. године постају један фонд – Републички фонд за пензијско и осигурање, организован као једно правно лице са статусом организације за обавезно социјално осигурање у коме се остварују права из пензијског и инвалидског осигурања и обезбеђују средства за ово осигурање. Послове обезбеђивања и спровођења пензијског и инвалидског осигурања као и послове финансијског пословања који су били у надлежности Фонда за социјално осигурање војних осигураника, на дан 1. јануара 2012. године преузеће Републички фонд за пензијско и инвалидско осигурање (члан 79. Закона о изменама и допунама Закона о пензијском и инвалидском осигурању - "Службени гласник РС", бр. 101/10). Даном преузимања послова, Фонд је преузео имовину, обавезе и запослене од ФСОВО, у делу који се односи на послове пензијског и инвалидског осигурања. Војни осигураници, односно професионална војна лица према прописима о Војсци Србије, укључени су у категорију осигураника запослених (члан 11. Закона).

Месечни статистички билтен обухвата податке о: корисницима пензије по категорији осигураника, врсти и висини пензије, по територији, по општим и посебним прописима као и о односу пензије и зараде без пореза и доприноса. Приказани су и подаци о корисницима накнаде за помоћ и негу и телесно оштећење, исплаћене и рефундиране накнаде за осигуранике и инвалидну децу, кориснике новчане накнаде по члану 223. и члану 225. Закона. Нето средства за исплату пензија и осталих права се односе на исплату законских износа (без заосталих пензија, исплаћених разлика и анулација).

Применом Закона о привременом уређивању начина исплате пензија ("Службени гласник РС" број 116/14), од исплате пензије за новембар 2014. године у билтену су приказани подаци умањених пензија. Корисницима пензија чија је висина пензије одређена у складу са законом већа од 25.000 динара, а мања од 40.000 динара, пензије ће се исплаћивати у износу који се добија тако што се од укупне висине пензије одбија износ који се добија множењем коефицијента од 0,22 са разликом између укупне висине пензије и 25.000 динара. Корисницима пензија чија је висина пензије одређена у складу са законом већа од 40.000 динара, пензије ће се исплаћивати у износу који се добија тако што се од укупне висине пензије одбија збир износа који се добија множењем коефицијента од 0,22 са 15.000 динара и износа који се добија множењем коефицијента од 0,25 са разликом између укупне висине пензије и 40.000 динара. **Законом о допуни Закона о привременом уређивању начина исплате пензија ("Службени гласник РС" број 99/16),** додат је члан 5а, који гласи: Износи утврђени у чл. 2. и 3. овог закона од 15.000, 25.000 и 40.000 динара, повећавају се, почев од обрачуна и исплате пензија за децембар 2016. године за проценат усклађивања пензија утврђен законом којим се уређује буџетски систем.

Статистички месечни билтен припрема

Одсек за статистику Фонда

Преглед података за месец

Број корисника пензија и просечан износ пензије за све категорије осигураника:	
- по врсти пензије.....	4
- по врсти пензије и према категорији осигураника.....	5
- по врсти пензије и територији.....	5
Број корисника пензија и средства за нето пензије према висини износа пензије.....	6
Дистрибуција корисника пензије према висини износа пензије.....	7-8
Корисници пензија по групама износа пензије.....	9-11
Дистрибуција корисника пензије по територији.....	12-15
Број корисника најнижег и највишег износа пензије	16

Преглед података у току године

Преглед основних података из ПИО.....	17
Преглед основних норми из Закона о ПИО.....	18
Број корисника по врсти пензије и просечан износ пензије	19-20
Однос пензије и зараде без пореза и доприноса.....	21
Корисници пензија по општим и посебним прописима.....	22-25
Корисници накнаде за помоћ и негу другог лица.....	26-27
Корисници накнаде за телесно оштећење.....	28-29
Исплаћене и рефундиране накнаде за осигуранике и инв. децу.....	30
Корисници новчане накнаде по члану 223. и члану 225. Закона.....	30

**ИЗНОСИ НАЈВИШЕ ПЕНЗИЈЕ ПРЕМА ЗАКОНУ О ПИО
И ПРЕМА
ЗАКОНУ О ПРИВРЕМЕНОМ УРЕЂИВАЊУ НАЧИНА ИСПЛАТЕ ПЕНЗИЈА
(Сл. гласник 116/2014, 99/2016)**

ЗА КАТЕГОРИЈУ ЗАПОСЛЕНИХ, САМОСТАЛНИХ ДЕЛАТНОСТИ И ПОЉОПРИВРЕДИКА		ЗАКОНСКИ ИЗНОСИ ОД ДЕЦЕМБРА 2017. г.	ИЗНОСИ ОД ДЕЦЕМБРА 2017. г. СА УМАЊЕЊЕМ*
НАЈВИША ПЕНЗИЈА ОД 01. ЈАНУАРА 2015. ГОДИНЕ	45 ГОДИНА СТАЖА	132.065,01	106.189,29

ЗА КАТЕГОРИЈУ ЗАПОСЛЕНИХ, САМОСТАЛНИХ ДЕЛАТНОСТИ И ПОЉОПРИВРЕДИКА		ЗАКОНСКИ ИЗНОСИ ОД ДЕЦЕМБРА 2017. г.	ИЗНОСИ ОД ДЕЦЕМБРА 2017. г. СА УМАЊЕЊЕМ*
НАЈВИША ПЕНЗИЈА ОД 01. ЈАНУАРА 2011. ГОДИНЕ	42,5 ГОДИНА СТАЖА	124.728,07	100.686,58
	40 ГОДИНА СТАЖА	117.391,12	95.183,87

НАЈВИША ПЕНЗИЈА (за затечене кориснике) ОД 01. АПРИЛА 2003. ГОДИНЕ	42,5 ГОДИНА СТАЖА	131.292,70	105.610,06
	40 ГОДИНА СТАЖА	123.569,60	99.817,73

ЗА ЗАТЕЧЕНЕ КОРИСНИКЕ ОД 01. ЈУЛА 1983. ГОДИНЕ	НАЈВИШИ ПЕНЗИЈСКИ ОСНОВ	108.702,16	88.667,15
	90% (сам. дел)	97.831,94	80.514,49
	85%	92.396,84	76.438,16

ЗА КАТЕГОРИЈУ ЗАПОСЛЕНИХ - ПРОФЕСИОНАЛНА ВОЈНА ЛИЦА		ЗАКОНСКИ ИЗНОСИ ОД ДЕЦЕМБРА 2017. г.	ИЗНОСИ ОД ДЕЦЕМБРА 2017. г. СА УМАЊЕЊЕМ*
НАЈВИША ПЕНЗИЈА ОД 01. ЈАНУАРА 2015. ГОДИНЕ	45 ГОДИНА СТАЖА	132.065,01	106.189,29

ЗА КАТЕГОРИЈУ ЗАПОСЛЕНИХ - ПРОФЕСИОНАЛНА ВОЈНА ЛИЦА		ЗАКОНСКИ ИЗНОСИ ОД ДЕЦЕМБРА 2017. г.	ИЗНОСИ ОД ДЕЦЕМБРА 2017. г. СА УМАЊЕЊЕМ*
НАЈВИША ПЕНЗИЈА ОД 01. ЈАНУАРА 2011. ГОДИНЕ**	42,5 ГОДИНА СТАЖА	124.728,07	100.686,58
	40 ГОДИНА СТАЖА	117.391,12	95.183,87

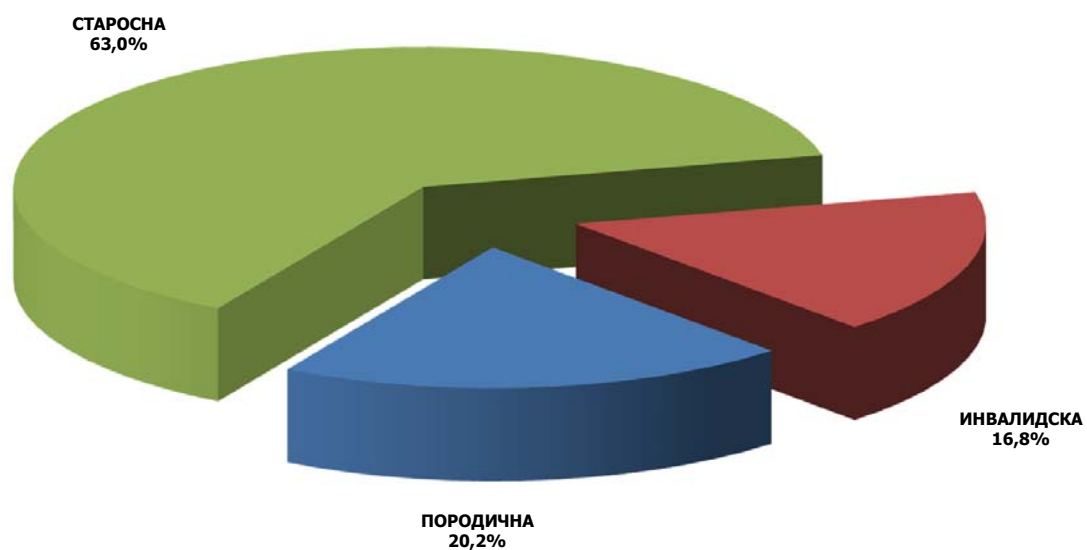
* По Закону о привременом уређивању начина исплате пензија

** У исплати од 01. јануара 2012. године

**БРОЈ КОРИСНИКА И ПРОСЕЧАН ИЗНОС ПЕНЗИЈЕ
СЕПТЕМБАР 2018. ГОДИНЕ**

СВЕ КАТЕГОРИЈЕ

ВРСТА ПЕНЗИЈЕ	КОРИСНИЦИ ПЕНЗИЈА						ПРОСЕЧНА ПЕНЗИЈА					
	БРОЈ КОРИСНИКА	Номинални раст (%)				Структура броја корисника пензија по врсти пензије у %	ПРОСЕЧАН ИЗНОС ПЕНЗИЈЕ	Номинални раст (%)				
		$\frac{IX\ 2018}{VIII\ 2018}$	$\frac{IX\ 2018}{XII\ 2017}$	$\frac{IX\ 2018}{IX\ 2017}$	$\frac{I - IX\ 2018}{I - IX\ 2017}$			$\frac{IX\ 2018}{VIII\ 2018}$	$\frac{IX\ 2018}{XII\ 2017}$	$\frac{IX\ 2018}{IX\ 2017}$	$\frac{I - IX\ 2018}{I - IX\ 2017}$	
СТАРОСНА	1.079.613	0,23	0,25	0,90	0,82	63,0	26.704	-0,03	-0,12	4,73	4,73	
ИНВАЛИДСКА	287.287	-0,12	-2,23	-2,79	-2,92	16,8	23.970	-0,06	-0,29	4,54	4,58	
ПОРОДИЧНА	345.969	-0,37	-1,07	-1,16	-1,26	20,2	20.409	0,10	0,13	5,11	5,18	
УКУПНО	1.712.869	0,05	-0,44	-0,16	-0,25	100,0	24.974	0,01	-0,04	4,87	4,89	



**БРОЈ КОРИСНИКА И ПРОСЕЧАН ИЗНОС ПЕНЗИЈЕ
ПРЕМА КАТЕГОРИЈИ ОСИГУРАНИКА И ПО ВРСТИ ПЕНЗИЈЕ, СЕПТЕМБАР 2018. ГОДИНЕ**

КАТЕГОРИЈА ОСИГУРАНИКА	СТАРΟΣНА ПЕНЗИЈА		ИНВАЛИДСКА ПЕНЗИЈА		ПОРОДИЧНА ПЕНЗИЈА		УКУПНО		Структура броја корисника пензија по категорији осигурања у %
	БРОЈ КОРИСНИКА	ПРОСЕЧНА ПЕНЗИЈА	БРОЈ КОРИСНИКА	ПРОСЕЧНА ПЕНЗИЈА	БРОЈ КОРИСНИКА	ПРОСЕЧНА ПЕНЗИЈА	БРОЈ КОРИСНИКА	ПРОСЕЧНА ПЕНЗИЈА	
ЗАПОСЛЕНИ	877.962	29.188	255.867	24.593	307.677	21.329	1.441.506	26.695	84,16
САМОСТАЛНЕ ДЕЛАТНОСТИ	56.554	26.931	17.858	24.144	17.230	18.946	91.642	24.887	5,35
ПОЉОПРИ- ВРЕДНИЦИ	145.097	11.585	13.562	11.988	21.062	8.170	179.721	11.215	10,49
СВЕ КАТЕГОРИЈЕ УКУПНО	1.079.613	26.704	287.287	23.970	345.969	20.409	1.712.869	24.974	100,00

**БРОЈ КОРИСНИКА И ПРОСЕЧАН ИЗНОС ПЕНЗИЈЕ
ПО ТЕРИТОРИЈИ И ПРЕМА ВРСТИ ПЕНЗИЈЕ, СЕПТЕМБАР 2018. ГОДИНЕ**

СВЕ КАТЕГОРИЈЕ

ТЕРИТОРИЈА	СТАРΟΣНА ПЕНЗИЈА		ИНВАЛИДСКА ПЕНЗИЈА		ПОРОДИЧНА ПЕНЗИЈА		УКУПНО		Структура броја корисника пензија по територији у %
	БРОЈ КОРИСНИКА	ПРОСЕЧНА ПЕНЗИЈА	БРОЈ КОРИСНИКА	ПРОСЕЧНА ПЕНЗИЈА	БРОЈ КОРИСНИКА	ПРОСЕЧНА ПЕНЗИЈА	БРОЈ КОРИСНИКА	ПРОСЕЧНА ПЕНЗИЈА	
ЦЕНТРАЛНА СРБИЈА	804.788	26.369	213.057	23.902	242.876	20.413	1.260.721	24.805	73,60
ВОЈВОДИНА	257.997	27.703	68.018	24.408	94.462	20.600	420.477	25.574	24,55
КОСОВО И МЕТОХИЈА	16.828	27.403	6.212	21.511	8.631	18.212	31.671	23.743	1,85
РЕПУБЛИКА СРБИЈА	1.079.613	26.704	287.287	23.970	345.969	20.409	1.712.869	24.974	100,00

**БРОЈ КОРИСНИКА ПЕНЗИЈА И СРЕДСТВА ЗА ИСПЛАТУ
ПРЕМА ВИСИНИ ИЗНОСА ПЕНЗИЈЕ**

СЕПТЕМБАР 2018. ГОДИНЕ

ГРУПЕ ИЗНОСА ПЕНЗИЈА	РЕПУБЛИКА СРБИЈА - све категорије			
	БРОЈ КОРИСНИКА	%	СРЕДСТВА ЗА НЕТО ПЕНЗИЈЕ	%
до 10.000,00	104.397	6,1	535.496.583	1,3
10.000,01 - 15.000,00	370.587	21,6	4.646.027.924	10,9
15.000,01 - 20.000,00	216.779	12,7	3.793.167.629	8,9
20.000,01 - 25.000,00	259.115	15,1	5.805.177.035	13,6
25.000,01 - 26.643,75	67.110	3,9	1.732.489.925	4,1
26.643,76 - 28.000,00	69.307	4,0	1.891.974.171	4,4
28.000,01 - 30.000,00	95.381	5,6	2.763.498.555	6,5
30.000,01 - 35.000,00	194.573	11,4	6.291.500.317	14,7
35.000,01 - 39.113,03	104.110	6,1	3.843.942.290	9,0
39.113,04 - 40.000,00	19.094	1,1	755.260.872	1,8
40.000,01 - 45.000,00	80.747	4,7	3.408.988.388	8,0
45.000,01 - 50.000,00	46.940	2,7	2.220.954.611	5,2
50.000,01 - 55.000,00	31.142	1,8	1.629.891.692	3,8
55.000,01 - 60.000,00	20.929	1,2	1.196.992.472	2,8
60.000,01 - 65.000,00	12.435	0,7	775.636.097	1,8
65.000,01 - 70.000,00	8.508	0,5	572.193.958	1,3
70.000,01 - 80.000,00	8.556	0,5	635.829.128	1,5
80.000,01 - 90.000,00	2.150	0,1	181.083.308	0,4
90.000,01 - 100.000,00	770	0,0	72.365.259	0,2
100.000,01 - 110.000,00	234	0,0	24.235.154	0,1
110.000,01 - 120.000,00	2	0,0	227.452	0,0
120.000,01 и више	3	0,0	374.920	0,0
УКУПАН БРОЈ КОРИСНИКА	1.712.869	100,0	42.777.307.743	100,0
ПРОСЕЧАН ИЗНОС ПЕНЗИЈЕ	24.974			

ДИСТРИБУЦИЈА КОРИСНИКА ПЕНЗИЈЕ ПРЕМА ВИСИНИ ИЗНОСА ПЕНЗИЈЕ

СЕПТЕМБАР 2018

СВЕ КАТЕГОРИЈЕ		Број корисника 1.712.869	Учешће у укупном броју корисника
Мање од износа најниже пензије	<i>Запослени и Самосталне делатности</i>	169.384	9,89
	<i>Пољопривредници</i>	28.306	1,65
	СВЕГА	197.690	11,54
Најнижи износ пензије	<i>Запосл. и Сам.дел. 14.338,72</i>	111.903	6,53
	<i>Пољопривредници 11.272,77</i>	135.154	7,89
	СВЕГА	247.057	14,42
До просечне пензије за све категорије	<i>24.974</i>	949.879	55,46
До износа просечне зараде без пореза и доприноса за август 2018	<i>49.773</i>	1.626.493	94,96
До износа просечне зараде за август 2018	<i>68.831</i>	1.699.632	99,23
Највиша пензија	По важећем Закону 132.065,01 (106.189,29*)	21	0,00
	Затечени корисници	1.269	0,07

ЗАПОСЛЕНИ		Број корисника 1.441.506	Учешће у укупном броју корисника
Мање од износа најниже пензије		157.172	10,90
Најнижи износ пензије	<i>14.338,72</i>	105.077	7,29
До просечне пензије запослених-укупно	<i>26.695</i>	789.489	54,77
До износа просечне зараде без пореза и доприноса	<i>49.773</i>	1.358.289	94,23
До износа просечне зараде	<i>68.831</i>	1.428.704	99,11
Највиша пензија по старом Закону	<i>92.396,84 76.438,16*</i>	1.161	0,08
Највиша пензија - 40 год. стажа по Закону од 01. априла 2003. године (за затечене кориснике)	<i>123.569,60 99.817,73*</i>	2	0,00
Највиша пензија - 42,5 год. стажа по Закону од 01. априла 2003. године (за затечене кориснике)	<i>131.292,70 105.610,06*</i>	53	0,00
Највиша пензија - 40 год. стажа по Закону од 01. јануара 2011. године (за затечене кориснике)	<i>117.391,12 95.183,87*</i>	14	0,00
Највиша пензија - 42,5 год. стажа по Закону од 01. јануара 2011. године (за затечене кориснике)	<i>124.728,07 100.686,58*</i>	26	0,00
Највиша пензија - 45 год. стажа (по важећем Закону)	<i>132.065,01 106.189,29*</i>	21	0,00

* По Закону о привременом уређивању начина исплате пензија

САМОСТАЛНЕ ДЕЛАТНОСТИ		Број корисника 91.642	Учешће у укупном броју корисника
Мање од износа најниже пензије		12.212	13,33
Најнижи износ пензије	<i>14.338,72</i>	6.826	7,45
До просечне пензије самосталних делатности	<i>24.887</i>	50.334	54,92
До износа просечне зараде без пореза и доприноса	<i>49.773</i>	88.523	96,60
До износа просечне зараде	<i>68.831</i>	91.209	99,53
Највиша пензија по старом Закону	<i>97.831,94</i> <i>80.514,49*</i>	12	0,01
Највиша пензија - 40 год. стажа по Закону од 01. априла 2003. године (за затечене кориснике)	<i>123.569,60</i> <i>99.817,73*</i>	0	0,00
Највиша пензија - 42,5 год. стажа по Закону од 01. априла 2003. године (за затечене кориснике)	<i>131.292,70</i> <i>105.610,06*</i>	0	0,00
Највиша пензија - 40 год. стажа по Закону од 01. јануара 2011. године (за затечене кориснике)	<i>117.391,12</i> <i>95.183,87*</i>	0	0,00
Највиша пензија - 42,5 год. стажа по Закону од 01. јануара 2011. године (за затечене кориснике)	<i>124.728,07</i> <i>100.686,58*</i>	1	0,00
Највиша пензија - 45 год. стажа (по важећем Закону)	<i>132.065,01</i> <i>106.189,29*</i>	0	0,00

ПОЉОПРИВРЕДНИЦИ		Број корисника 179.721	Учешће у укупном броју корисника
Мање од износа најниже пензије		28.306	15,75
Најнижи износ пензије	<i>11.272,77</i>	135.154	75,20
До просечне пензије пољопривредника	<i>11.215</i>	28.276	15,73
До износа просечне зараде без пореза и доприноса	<i>49.773</i>	179.681	99,98
До износа просечне зараде	<i>68.831</i>	179.719	99,999
Највиша пензија по старом Закону	<i>97.831,94</i> <i>80.514,49*</i>	0	0,00
Највиша пензија - 40 год. стажа по Закону од 01. априла 2003. године (за затечене кориснике)	<i>123.569,60</i> <i>99.817,73*</i>	0	0,00
Највиша пензија - 42,5 год. стажа по Закону од 01. априла 2003. године (за затечене кориснике)	<i>131.292,70</i> <i>105.610,06*</i>	0	0,00
Највиша пензија - 40 год. стажа по Закону од 01. јануара 2011. године (за затечене кориснике)	<i>117.391,12</i> <i>95.183,87*</i>	0	0,00
Највиша пензија - 42,5 год. стажа по Закону од 01. јануара 2011. године (за затечене кориснике)	<i>124.728,07</i> <i>100.686,58*</i>	0	0,00
Највиша пензија - 45 год. стажа (по важећем Закону)	<i>132.065,01</i> <i>106.189,29*</i>	0	0,00

* По Закону о привременом уређивању начина исплате пензија

КОРИСНИЦИ ПЕНЗИЈЕ ЗА СЕПТЕМБАР 2018. ГОДИНЕ ПО ГРУПАМА ИЗНОСА ПЕНЗИЈА

ЗАПОСЛЕНИ

ГРУПЕ ИЗНОСА ПЕНЗИЈА	СТАРОСНА ПЕНЗИЈА	ИНВАЛИДСКА ПЕНЗИЈА	ПОРОДИЧНА ПЕНЗИЈА	УКУПНО
до 14.338,71	59.773	13.821	83.578	157.172
14.338,72 (25%)	65.952	39.024	101	105.077
14.338,73 - 15.000,00	8.763	4.364	6.800	19.927
15.000,01 - 17.500,00	43.901	22.661	38.368	104.930
17.500,01 - 20.000,00	45.604	16.945	30.830	93.379
20.000,01 - 24.974,00	135.940	52.061	53.510	241.511
24.974,01 - 26.165,00	28.078	8.572	9.390	46.040
26.165,01 - 26.695,00	13.061	4.364	4.028	21.453
26.695,01 - 38.500,00	293.256	66.961	58.005	418.222
38.500,01 - 46.545,00	92.440	15.811	15.267	123.518
46.545,01 - 49.773,00	20.535	3.376	3.149	27.060
49.773,01 - 58.500,00	37.728	5.233	3.962	46.923
58.500,01 - 68.831,00	21.081	1.906	505	23.492
68.831,01 - 76.438,15	6.524	585	141	7.250
76.438,16	1.067	94	0	1.161
76.438,17 - 100.686,57	4.049	88	39	4.176
100.686,58	26	0	0	26
100.686,59 - 105.610,05	96	0	1	97
105.610,06	52	1	0	53
105.610,07 - 106.189,28	5	0	0	5
106.189,29	20	0	1	21
106.189,30 и више	11	0	2	13
УКУПАН БРОЈ КОРИСНИКА	877.962	255.867	307.677	1.441.506
ПРОСЕЧАН ИЗНОС ПЕНЗИЈЕ	29.188,13	24.593,43	21.328,73	26.695,05
НЕТО СРЕДСТВА ЗА ПЕНЗИЈЕ	25.626.064.690	6.292.647.081	6.562.358.533	38.481.070.304

КОРИСНИЦИ ПЕНЗИЈЕ ЗА СЕПТЕМБАР 2018. ГОДИНЕ ПО ГРУПАМА ИЗНОСА ПЕНЗИЈА

САМОСТАЛНЕ ДЕЛАТНОСТИ

ГРУПЕ ИЗНОСА ПЕНЗИЈА	СТАРОСНА ПЕНЗИЈА	ИНВАЛИДСКА ПЕНЗИЈА	ПОРОДИЧНА ПЕНЗИЈА	УКУПНО
до 14.338,71	4.490	906	6.816	12.212
14.338,72 (25%)	4.368	2.445	13	6.826
14.338,73 - 15.000,00	829	250	517	1.596
15.000,01 - 17.500,00	4.041	2.321	2.114	8.476
17.500,01 - 20.000,00	3.735	1.529	1.561	6.825
20.000,01 - 24.887,00	8.827	3.163	2.409	14.399
24.887,01 - 24.974,00	158	61	34	253
24.974,01 - 32.500,00	14.206	4.044	2.161	20.411
32.500,01 - 40.000,00	8.678	1.841	948	11.467
40.000,01 - 49.773,00	4.781	830	447	6.058
49.773,01 - 58.500,00	1.455	281	165	1.901
58.500,01 - 68.831,00	637	106	42	785
68.831,01 - 75.000,00	176	45	3	224
75.000,01 - 80.514,48	103	25	0	128
80.514,49	5	7	0	12
80.514,50- 100.686,57	61	4	0	65
100.686,58	1	0	0	1
100.686,59 - 105.610,05	3	0	0	3
105.610,06	0	0	0	0
105.610,07 - 106.189,28	0	0	0	0
106.189,29	0	0	0	0
106.189,30 и више	0	0	0	0
УКУПАН БРОЈ КОРИСНИКА	56.554	17.858	17.230	91.642
ПРОСЕЧАН ИЗНОС ПЕНЗИЈЕ	26.930,99	24.143,82	18.946,32	24.886,63
НЕТО СРЕДСТВА ЗА ПЕНЗИЈЕ	1.523.055.007	431.160.278	326.445.030	2.280.660.314

КОРИСНИЦИ ПЕНЗИЈЕ ЗА СЕПТЕМБАР 2018. ГОДИНЕ ПО ГРУПАМА ИЗНОСА ПЕНЗИЈА

ПОЉОПРИВРЕДНИЦИ

ГРУПЕ ИЗНОСА ПЕНЗИЈА	СТАРОСНА ПЕНЗИЈА	ИНВАЛИДСКА ПЕНЗИЈА	ПОРОДИЧНА ПЕНЗИЈА	УКУПНО
до 5.000,00	2.420	366	739	3.525
5.000,01 - 6.000,00	652	81	236	969
6.000,01 - 7.000,00	677	73	199	949
7.000,01 - 11.215,00	3.614	319	18.900	22.833
11.215,01 - 11.272,76	17	3	10	30
11.272,77 (20%)	126.139	9.005	10	135.154
11.272,78 - 12.500,00	3.451	1.267	179	4.897
12.500,01 - 15.000,00	2.233	1.242	342	3.817
15.000,01 - 17.500,00	1.020	369	154	1.543
17.500,01 - 20.000,00	1.055	462	109	1.626
20.000,01 - 24.974,00	1.638	189	126	1.953
24.974,01 - 49.773,00	2.146	182	57	2.385
49.773,01 - 68.831,00	33	4	1	38
68.831,01 - 80.514,48	2	0	0	2
80.514,49	0	0	0	0
80.514,50 - 100.686,57	0	0	0	0
100.686,58	0	0	0	0
100.686,59 - 105.610,05	0	0	0	0
105.610,06	0	0	0	0
105.610,07 - 106.189,28	0	0	0	0
106.189,29	0	0	0	0
106.189,30 и више	0	0	0	0
УКУПАН БРОЈ КОРИСНИКА	145.097	13.562	21.062	179.721
ПРОСЕЧАН ИЗНОС ПЕНЗИЈЕ	11.584,82	11.987,51	8.170,18	11.215,03
НЕТО СРЕДСТВА ЗА ПЕНЗИЈЕ	1.680.922.141	162.574.592	172.080.392	2.015.577.125

**ДИСТРИБУЦИЈА КОРИСНИКА ПЕНЗИЈЕ ПО ТЕРИТОРИЈИ ЗА СЕПТЕМБАР 2018. ГОДИНЕ
- СВЕ КАТЕГОРИЈЕ ОСИГУРАНИКА -**

ЦЕНТРАЛНА СРБИЈА			
ФИЛИЈАЛА	БРОЈ КОРИСНИКА	%	ПРОСЕЧАН ИЗНОС
БЕОГРАД	297.018	23,6	31.322
Служба I	108.323	8,6	33.261
Служба II	0	0,0	0
БОР	32.361	2,6	24.692
ВАЉЕВО	38.813	3,1	21.106
ВРАЊЕ	35.993	2,9	21.878
ЗАЈЕЧАР	35.303	2,8	21.332
КРАГУЈЕВАЦ	68.507	5,4	22.854
КРАЉЕВО	40.501	3,2	23.218
НОВИ ПАЗАР	21.190	1,7	18.187
КРУШЕВАЦ	57.539	4,6	21.358
ЛЕСКОВАЦ	45.762	3,6	19.722
НИШ	75.567	6,0	25.599
Алексинац	13.883	1,1	18.915
ПИРОТ	24.787	2,0	21.490
ПРОКУПЉЕ	20.237	1,6	19.814
ПОЖАРЕВАЦ	40.954	3,2	19.902
СМЕДЕРЕВО	42.267	3,4	21.846
УЖИЦЕ	64.859	5,1	23.156
ЂУПРИЈА	33.290	2,6	19.896
Јагодина	16.335	1,3	22.815
ЧАЧАК	52.629	4,2	22.527
ШАБАЦ	34.717	2,8	20.068
Лозница	25.450	2,0	19.852
Исплата у Дирекцији - бивше републике	34.436	2,7	11.347
УКУПНО	1.260.721	100,0	24.805

ВОЈВОДИНА			
ФИЛИЈАЛА	БРОЈ КОРИСНИКА	%	ПРОСЕЧАН ИЗНОС
БАЧКА ПАЛАНКА	14.969	3,6	23.836
ВРБАС	12.210	2,9	26.840
Бечеј	8.162	1,9	25.005
ВРШАЦ	16.778	4,0	25.438
ЗРЕЊАНИН	40.454	9,6	25.890
КИКИНДА	19.069	4,5	25.163
НОВИ САД	92.712	22,0	29.593
ПАНЧЕВО	44.185	10,5	26.967
СЕНТА	15.102	3,6	24.392
СРЕМСКА МИТРОВИЦА	37.304	8,9	23.129
Стара Пазова	20.621	4,9	23.793
СОМБОР	19.709	4,7	24.922
Апатин	6.801	1,6	24.625
Кула	9.345	2,2	25.506
Оваца	6.462	1,5	22.297
СУБОТИЦА	32.639	7,8	25.941
Бачка Топола	10.098	2,4	24.473
Исплата у Дирекцији - бивше републике	13.857	3,3	8.577
УКУПНО	420.477	100,0	25.574

КОСОВО И МЕТОХИЈА			
по филијалама			
ФИЛИЈАЛА	БРОЈ КОРИСНИКА	%	ПРОСЕЧАН ИЗНОС
Сл.Дир.ПРИШТИНА	14.142	44,7	25.497
ЃЊИЛАНЕ	1.111	3,5	17.662
Урошевац	866	2,7	20.693
КОС.МИТРОВИЦА	8.244	26,0	23.780
ПЕЋ	1.170	3,7	19.919
Ђаковица	183	0,6	21.123
ПРИЗРЕН	1.540	4,9	19.959
ПРИШТИНА	4.042	12,8	22.976
Исплата у Дирекцији - Црна Гора	373	1,2	18.813
УКУПНО	31.671	100,0	23.743

ЦЕНТРАЛНА СРБИЈА			
ОПШТИ И ПОСЕБНИ ПРОПИСИ	БРОЈ КОРИСНИКА	%	ПРОСЕЧАН ИЗНОС
Општи прописи	1.190.016	94,4	23.850
Борци пре 9.9.43.	2.565	0,2	32.978
Носиоци споменнице	373	0,0	49.585
СМИП	186	0,0	43.672
СМУП	760	0,1	41.511
Административне пензије	771	0,1	33.202
Борци после 9.9.43.	14.401	1,1	23.989
Борци на одговорним дужностима	156	0,0	32.421
РМУП	18.123	1,4	45.827
Изузетне пензије	65	0,0	41.992
Академици	23	0,0	44.427
Рудари	1.295	0,1	26.331
Професионална војна лица	31.987	2,5	46.981
УКУПНО	1.260.721	100,0	24.805

ВОЈВОДИНА			
ОПШТИ И ПОСЕБНИ ПРОПИСИ	БРОЈ КОРИСНИКА	%	ПРОСЕЧАН ИЗНОС
Општи прописи	402.584	95,7	25.026
Борци пре 9.9.43.	2.471	0,6	29.667
Носиоци споменнице	179	0,0	36.719
СМИП	0	0,0	0
СМУП	180	0,0	44.440
Административне пензије	34	0,0	35.895
Борци после 9.9.43.	4.003	1,0	25.559
Борци на одговорним дужностима	0	0,0	0
РМУП	5.593	1,3	44.310
Изузетне пензије	14	0,0	24.003
Академици	0	0,0	0
Рудари	0	0,0	0
Професионална војна лица	5.419	1,3	44.074
УКУПНО	420.477	100,0	25.574

КОСОВО И МЕТОХИЈА			
по општим и посебним прописима			
ОПШТИ И ПОСЕБНИ ПРОПИСИ	БРОЈ КОРИСНИКА	%	ПРОСЕЧАН ИЗНОС
Општи прописи	30.009	94,8	22.942
Борци пре 9.9.43.	3	0,0	34.501
Носиоци споменнице	1	0,0	62.579
СМУП	2	0,0	38.158
Административне пензије	3	0,0	24.843
Борци после 9.9.43.	30	0,1	19.951
РМУП	1.563	4,9	38.606
Рудари	1	0,0	18.156
Професионална војна лица	59	0,2	37.435
УКУПНО	31.671	100,0	23.743

ЦЕНТРАЛНА СРБИЈА			
ВРСТА ПЕНЗИЈЕ	БРОЈ КОРИСНИКА	%	ПРОСЕЧАН ИЗНОС
СТАРОСНА	804.788	63,8	26.369,25
ИНВАЛИДСКА	213.057	16,9	23.902,37
ПОРОДИЧНА	242.876	19,3	20.412,78
УКУПНО	1.260.721	100,0	24.805
Структура броја корисника		73,6	

ВОЈВОДИНА			
ВРСТА ПЕНЗИЈЕ	БРОЈ КОРИСНИКА	%	ПРОСЕЧАН ИЗНОС
СТАРОСНА	257.997	61,4	27.702,83
ИНВАЛИДСКА	68.018	16,2	24.408,06
ПОРОДИЧНА	94.462	22,5	20.600,07
УКУПНО	420.477	100,0	25.574
Структура броја корисника		24,5	

КОСОВО И МЕТОХИЈА			
по врсти пензије			
ВРСТА ПЕНЗИЈЕ	БРОЈ КОРИСНИКА	%	ПРОСЕЧАН ИЗНОС
СТАРОСНА	16.828	53,1	27.403,23
ИНВАЛИДСКА	6.212	19,6	21.511,28
ПОРОДИЧНА	8.631	27,3	18.211,73
УКУПНО	31.671	100,0	23.743
Структура броја корисника		1,8	

**ДИСТРИБУЦИЈА КОРИСНИКА ПЕНЗИЈЕ ПО ТЕРИТОРИЈИ ЗА СЕПТЕМБАР 2018. ГОДИНЕ
- КАТЕГОРИЈА ОСИГУРАНИКА ЗАПОСЛЕНИХ -**

ЗАПОСЛЕНИ

ЦЕНТРАЛНА СРБИЈА

ФИЛИЈАЛА	БРОЈ КОРИСНИКА	%	ПРОСЕЧАН ИЗНОС
БЕОГРАД	268.511	25,8	32.139
Служба I	101.555	9,8	33.682
Служба II	0	0,0	0
БОР	26.384	2,5	27.295
ВАЉЕВО	25.575	2,5	25.165
ВРАЊЕ	29.321	2,8	23.921
ЗАЈЕЧАР	28.627	2,8	23.191
КРАГУЈЕВАЦ	56.164	5,4	24.677
КРАЉЕВО	34.254	3,3	24.661
НОВИ ПАЗАР	14.843	1,4	20.421
КРУШЕВАЦ	40.468	3,9	24.918
ЛЕСКОВАЦ	34.352	3,3	21.839
НИШ	66.663	6,4	26.844
Алексинач	9.224	0,9	22.399
ПИРОТ	21.342	2,1	22.769
ПРОКУПЉЕ	15.892	1,5	21.759
ПОЖАРЕВАЦ	25.400	2,4	24.764
СМЕДЕРЕВО	33.619	3,2	24.000
УЖИЦЕ	52.651	5,1	25.181
ЂУПРИЈА	24.477	2,4	22.658
Јагодина	14.108	1,4	24.091
ЧАЧАК	40.837	3,9	24.847
ШАБАЦ	22.611	2,2	24.029
Лозница	19.566	1,9	21.682
Исплата у Дирекцији - бивше републике	33.705	3,2	11.335
УКУПНО	1.040.149	100,0	26.842

ВОЈВОДИНА

ФИЛИЈАЛА	БРОЈ КОРИСНИКА	%	ПРОСЕЧАН ИЗНОС
БАЧКА ПАЛАНКА	13.055	3,5	24.898
ВРБАС	11.042	3,0	27.580
Бечеј	6.882	1,9	26.161
ВРШАЦ	14.610	3,9	26.720
ЗРЕЊАНИН	35.786	9,7	26.995
КИКИНДА	17.168	4,6	25.954
НОВИ САД	84.223	22,8	30.239
ПАЊЕВО	38.077	10,3	28.650
СЕНТА	12.384	3,3	25.892
СРЕМСКА МИТРОВИЦА	31.112	8,4	24.713
Стара Пазова	17.130	4,6	24.086
СОМБОР	17.182	4,6	25.919
Апатин	6.064	1,6	25.487
Кула	8.526	2,3	26.100
Оџаци	5.660	1,5	23.150
СУБОТИЦА	29.032	7,8	26.699
Бачка Топола	8.928	2,4	25.250
Исплата у Дирекцији - бивше републике	13.279	3,6	8.471
УКУПНО	370.140	100,0	26.525

КОСОВО И МЕТОХИЈА

по филијалама

ФИЛИЈАЛА	БРОЈ КОРИСНИКА	%	ПРОСЕЧАН ИЗНОС
Сл.Дир.ПРИШТИНА	14.141	45,3	25.498
ГЊИЛАНЕ	1.111	3,6	17.662
Урошевац	866	2,8	20.693
КОС.МИТРОВИЦА	8.164	26,2	23.824
ПЕЋ	1.170	3,7	19.919
Ђаковица	183	0,6	21.123
ПРИЗРЕН	1.540	4,9	19.959
ПРИШТИНА	4.042	12,9	22.976
Исплата у Дирекцији - Црна Гора			
УКУПНО	31.217	100,0	23.813

ЦЕНТРАЛНА СРБИЈА

ОПШТИ И ПОСЕБНИ ПРОПИСИ	БРОЈ КОРИСНИКА	%	ПРОСЕЧАН ИЗНОС
Општи прописи	971.153	93,4	25.797
Борци пре 9.9.43.	2.482	0,2	33.236
Носиоци споменнице	371	0,0	49.630
СМИП	186	0,0	43.672
СМУП	760	0,1	41.511
Административне пензије	771	0,1	33.202
Борци после 9.9.43.	12.777	1,2	25.380
Борци на одговорним дужностима	156	0,0	32.421
РМУП	18.123	1,7	45.827
Изузетне пензије	65	0,0	41.992
Академици	23	0,0	44.427
Рудари	1.295	0,1	26.331
Професионална војна лица	31.987	3,1	46.981
УКУПНО	1.040.149	100,0	26.842

ВОЈВОДИНА

ОПШТИ И ПОСЕБНИ ПРОПИСИ	БРОЈ КОРИСНИКА	%	ПРОСЕЧАН ИЗНОС
Општи прописи	352.505	95,2	25.944
Борци пре 9.9.43.	2.423	0,7	29.730
Носиоци споменнице	176	0,0	36.805
СМИП			
СМУП	180	0,0	44.440
Административне пензије	34	0,0	35.895
Борци после 9.9.43.	3.796	1,0	25.791
Борци на одговорним дужностима			
РМУП	5.593	1,5	44.310
Изузетне пензије	14	0,0	24.003
Академици			
Рудари			
Професионална војна лица	5.419	1,5	44.074
УКУПНО	370.140	100,0	26.525

КОСОВО И МЕТОХИЈА

по општим и посебним прописима

ОПШТИ И ПОСЕБНИ ПРОПИСИ	БРОЈ КОРИСНИКА	%	ПРОСЕЧАН ИЗНОС
Општи прописи	29.556	94,7	23.004
Борци пре 9.9.43.	3	0,0	34.501
Носиоци споменнице	1	0,0	62.579
СМУП	2	0,0	38.158
Административне пензије	3	0,0	24.843
Борци после 9.9.43.	29	0,1	20.225
РМУП	1.563	5,0	38.606
Рудари	1	0,0	18.156
Професионална војна лица	59	0,2	37.435
УКУПНО	31.217	100,0	23.813

ЦЕНТРАЛНА СРБИЈА

ВРСТА ПЕНЗИЈЕ	БРОЈ КОРИСНИКА	%	ПРОСЕЧАН ИЗНОС
СТАРОСНА	637.048	61,2	29.323
ИНВАЛИДСКА	188.368	18,1	24.626
ПОРОДИЧНА	214.733	20,6	21.424
УКУПНО	1.040.149	100,0	26.842
Структура броја корисника		72,2	

ВОЈВОДИНА

ВРСТА ПЕНЗИЈЕ	БРОЈ КОРИСНИКА	%	ПРОСЕЧАН ИЗНОС
СТАРОСНА	224.308	60,6	28.929
ИНВАЛИДСКА	61.398	16,6	24.796
ПОРОДИЧНА	84.434	22,8	21.394
УКУПНО	370.140	100,0	26.525
Структура броја корисника		25,7	

КОСОВО И МЕТОХИЈА

по врсти пензије

ВРСТА ПЕНЗИЈЕ	БРОЈ КОРИСНИКА	%	ПРОСЕЧАН ИЗНОС
СТАРОСНА	16.606	53,2	27.493
ИНВАЛИДСКА	6.101	19,5	21.537
ПОРОДИЧНА	8.510	27,3	18.266
УКУПНО	31.217	100,0	23.813
Структура броја корисника		2,2	

**ДИСТРИБУЦИЈА КОРИСНИКА ПЕНЗИЈЕ ПО ТЕРИТОРИЈИ ЗА СЕПТЕМБАР 2018. ГОДИНЕ
- КАТЕГОРИЈА ОСИГУРАНИКА САМОСТАЛНИХ ДЕЛАТНОСТИ -**

САМОСТАЛНЕ ДЕЛАТНОСТИ

ЦЕНТРАЛНА СРБИЈА

ФИЛИЈАЛА	БРОЈ КОРИСНИКА	%	ПРОСЕЧАН ИЗНОС
БЕОГРАД	20.325	30,0	28.544
Служба I	6.063	9,0	28.507
Служба II		0,0	
БОР	1.077	1,6	23.805
ВАЉЕВО	2.395	3,5	23.358
ВРАЊЕ	1.351	2,0	20.602
ЗАЈЕЧАР	1.300	1,9	21.964
КРАГУЈЕВАЦ	3.415	5,0	23.040
КРАЉЕВО	2.144	3,2	23.117
НОВИ ПАЗАР	1.408	2,1	19.805
КРУШЕВАЦ	2.941	4,3	22.807
ЛЕСКОВАЦ	2.653	3,9	20.892
НИШ	3.507	5,2	23.975
Алексинач	592	0,9	19.223
ПИРОТ	738	1,1	21.223
ПРОКУПЉЕ	819	1,2	19.721
ПОЖАРЕВАЦ	2.278	3,4	20.759
СМЕДЕРЕВО	2.079	3,1	21.624
УЖИЦЕ	3.129	4,6	23.535
ЂУПРИЈА	1.539	2,3	19.739
Јагодина	672	1,0	23.093
ЧАЧАК	2.972	4,4	23.902
ШАБАЦ	2.056	3,0	22.429
Лозница	1.640	2,4	20.814
Исплата у Дирекцији - бивше републике	629	0,9	12.884
УКУПНО	67.722	100,0	24.631

ВОЈВОДИНА

ФИЛИЈАЛА	БРОЈ КОРИСНИКА	%	ПРОСЕЧАН ИЗНОС
БАЧКА ПАЛАНКА	749	3,2	23.614
ВРБАС	628	2,7	24.993
Бечеј	484	2,1	26.678
ВРШАЦ	899	3,8	24.922
ЗРЕЊАНИН	1.811	7,7	25.102
КИКИНДА	777	3,3	25.016
НОВИ САД	6.063	25,8	26.925
ПАЊЕВО	2.083	8,9	25.201
СЕНТА	906	3,9	28.618
СРЕМСКА МИТРОВИЦА	2.078	8,8	22.939
Стара Пазова	2.245	9,5	28.209
СОМБОР	1.016	4,3	25.947
Апатин	313	1,3	24.617
Кула	407	1,7	24.872
Оџаци	327	1,4	22.791
СУБОТИЦА	1.869	7,9	26.830
Бачка Топола	434	1,8	25.472
Исплата у Дирекцији - бивше републике	439	1,9	12.967
УКУПНО	23.528	100,0	25.705

КОСОВО И МЕТОХИЈА

по филијалама

ФИЛИЈАЛА	БРОЈ КОРИСНИКА	%	ПРОСЕЧАН ИЗНОС
Сл.Дир.ПРИШТИНА	1	0,3	14.339
ГЊИЛАНЕ			
Урошевац			
КОС.МИТРОВИЦА	65	16,6	20.595
ПЕЋ			
Ђаковица			
ПРИЗРЕН			
ПРИШТИНА			
Исплата у Дирекцији - Црна Гора	326	83,2	19.816
УКУПНО	392	100,0	19.931

ЦЕНТРАЛНА СРБИЈА

ОПШТИ И ПОСЕБНИ ПРОПИСИ	БРОЈ КОРИСНИКА	%	ПРОСЕЧАН ИЗНОС
Општи прописи	67.207	99,2	24.648
Борци пре 9.9.43.	30	0,0	27.798
Носиоци споменнице	2	0,0	41.175
СМИП			
СМУП			
Административне пензије			
Борци после 9.9.43.	483	0,7	21.981
Борци на одговорним дужностима			
РМУП			
Изузетне пензије			
Академици			
Рудари			
УКУПНО	67.722	100,0	24.631

ВОЈВОДИНА

ОПШТИ И ПОСЕБНИ ПРОПИСИ	БРОЈ КОРИСНИКА	%	ПРОСЕЧАН ИЗНОС
Општи прописи	23.361	99,3	25.693
Борци пре 9.9.43.	21	0,1	30.812
Носиоци споменнице	3	0,0	31.674
СМИП			
СМУП			
Административне пензије			
Борци после 9.9.43.	143	0,6	26.854
Борци на одговорним дужностима			
РМУП			
Изузетне пензије			
Академици			
Рудари			
УКУПНО	23.528	100,0	25.705

КОСОВО И МЕТОХИЈА

по општим и посебним прописима

ОПШТИ И ПОСЕБНИ ПРОПИСИ	БРОЈ КОРИСНИКА	%	ПРОСЕЧАН ИЗНОС
Општи прописи	391	99,7	19.951
Борци пре 9.9.43.			
Носиоци споменнице			
СМУП			
Административне пензије			
Борци после 9.9.43.	1	0,3	12.015
РМУП			
Рудари			
УКУПНО	392	100,0	19.931

ЦЕНТРАЛНА СРБИЈА

ВРСТА ПЕНЗИЈЕ	БРОЈ КОРИСНИКА	%	ПРОСЕЧАН ИЗНОС
СТАРОСНА	41.476	61,2	26.800
ИНВАЛИДСКА	13.669	20,2	23.747
ПОРОДИЧНА	12.577	18,6	18.437
УКУПНО	67.722	100,0	24.631
Структура броја корисника	73,9		

ВОЈВОДИНА

ВРСТА ПЕНЗИЈЕ	БРОЈ КОРИСНИКА	%	ПРОСЕЧАН ИЗНОС
СТАРОСНА	14.889	63,3	27.357
ИНВАЛИДСКА	4.096	17,4	25.530
ПОРОДИЧНА	4.543	19,3	20.450
УКУПНО	23.528	100,0	25.705
Структура броја корисника	25,7		

КОСОВО И МЕТОХИЈА

по врсти пензије

ВРСТА ПЕНЗИЈЕ	БРОЈ КОРИСНИКА	%	ПРОСЕЧАН ИЗНОС
СТАРОСНА	189	48,2	22.007
ИНВАЛИДСКА	93	23,7	21.421
ПОРОДИЧНА	110	28,1	15.105
УКУПНО	392	100,0	19.931
Структура броја корисника	0,4		

**ДИСТРИБУЦИЈА КОРИСНИКА ПЕНЗИЈЕ ПО ТЕРИТОРИЈИ ЗА СЕПТЕМБАР 2018. ГОДИНЕ
- КАТЕГОРИЈА ОСИГУРАНИКА ПОЉОПРИВРЕДНИКА -**

ПОЉОПРИВРЕДНИЦИ

ЦЕНТРАЛНА СРБИЈА

ФИЛИЈАЛА	БРОЈ КОРИСНИКА	%	ПРОСЕЧАН ИЗНОС
БЕОГРАД	8.182	5,4	11.419
Служба I	705	0,5	13.492
Служба II	0	0,0	0
БОР	4.900	3,2	10.868
ВАЉЕВО	10.843	7,1	11.037
ВРАЊЕ	5.321	3,5	10.945
ЗАЈЕЧАР	5.376	3,5	11.279
КРАГУЈЕВАЦ	8.928	5,8	11.313
КРАЉЕВО	4.103	2,7	11.229
НОВИ ПАЗАР	4.939	3,2	11.010
КРУШЕВАЦ	14.130	9,2	10.858
ЛЕСКОВАЦ	8.757	5,7	11.067
НИШ	5.397	3,5	11.277
Алексинач	4.067	2,7	10.969
ПИРОТ	2.707	1,8	11.482
ПРОКУПЉЕ	3.526	2,3	11.068
ПОЖАРЕВАЦ	13.276	8,7	10.452
СМЕДЕРЕВО	6.569	4,3	10.894
УЖИЦЕ	9.079	5,9	11.283
ЂУПРИЈА	7.274	4,8	10.636
Јагодина	1.555	1,0	11.121
ЧАЧАК	8.820	5,8	11.324
ШАБАЦ	10.050	6,6	10.674
Лозница	4.244	2,8	11.043
Исплата у Дирекцији - бивше републике	102	0,1	6.033
УКУПНО	152.850	100,0	11.018

ВОЈВОДИНА

ФИЛИЈАЛА	БРОЈ КОРИСНИКА	%	ПРОСЕЧАН ИЗНОС
БАЧКА ПАЛАНКА	1.165	4,3	12.079
ВРБАС	540	2,0	13.861
Бечеј	796	3,0	13.998
ВРШАЦ	1.269	4,7	11.039
ЗРЕЊАНИН	2.857	10,7	12.557
КИКИНДА	1.124	4,2	13.177
НОВИ САД	2.426	9,0	13.845
ПАЊЕВО	4.025	15,0	11.956
СЕНТА	1.812	6,8	12.025
СРЕМСКА МИТРОВИЦА	4.114	15,3	11.248
Стара Пазова	1.246	4,6	11.802
СОМБОР	1.511	5,6	12.903
Апатин	424	1,6	12.305
Кула	412	1,5	13.849
Оџаци	475	1,8	11.789
СУБОТИЦА	1.738	6,5	12.332
Бачка Топола	736	2,7	14.452
Исплата у Дирекцији - бивше републике	139	0,5	4.880
УКУПНО	26.809	100,0	12.333

КОСОВО И МЕТОХИЈА

по филијалама

ФИЛИЈАЛА	БРОЈ КОРИСНИКА	%	ПРОСЕЧАН ИЗНОС
Сл.Дир.ПРИШТИНА			
ГЊИЛАНЕ			
Урошевац			
КОС.МИТРОВИЦА	15	24,2	13.631
ПЕЋ			
Ђаковица			
ПРИЗРЕН			
ПРИШТИНА			
Исплата у Дирекцији - Црна Гора	47	75,8	11.859
УКУПНО	62	100,0	12.288

ЦЕНТРАЛНА СРБИЈА

ОПШТИ И ПОСЕБНИ ПРОПИСИ	БРОЈ КОРИСНИКА	%	ПРОСЕЧАН ИЗНОС
Општи прописи	151.656	99,2	11.027
Борци пре 9.9.43.	53	0,0	23.868
Носиоци споменнице			
СМИП			
СМУП			
Административне пензије			
Борци после 9.9.43.	1.141	0,7	9.256
Борци на одговорним дужностима			
РМУП			
Изузетне пензије			
Академици			
Рудари			
УКУПНО	152.850	100,0	11.018

ВОЈВОДИНА

ОПШТИ И ПОСЕБНИ ПРОПИСИ	БРОЈ КОРИСНИКА	%	ПРОСЕЧАН ИЗНОС
Општи прописи	26.718	99,7	12.331
Борци пре 9.9.43.	27	0,1	23.106
Носиоци споменнице			
СМИП			
СМУП			
Административне пензије			
Борци после 9.9.43.	64	0,2	8.915
Борци на одговорним дужностима			
РМУП			
Изузетне пензије			
Академици			
Рудари			
УКУПНО	26.809	100,0	12.333

КОСОВО И МЕТОХИЈА

по општим и посебним прописима

ОПШТИ И ПОСЕБНИ ПРОПИСИ	БРОЈ КОРИСНИКА	%	ПРОСЕЧАН ИЗНОС
Општи прописи	62	100,0	12.288
Борци пре 9.9.43.			
Носиоци споменнице			
СМУП			
Административне пензије			
Борци после 9.9.43.			
РМУП			
Рудари			
УКУПНО	62	100,0	12.288

ЦЕНТРАЛНА СРБИЈА

ВРСТА ПЕНЗИЈЕ	БРОЈ КОРИСНИКА	%	ПРОСЕЧАН ИЗНОС
СТАРОСНА	126.264	82,6	11.322
ИНВАЛИДСКА	11.020	7,2	11.720
ПОРОДИЧНА	15.566	10,2	8.056
УКУПНО	152.850	100,0	11.018
Структура броја корисника	85,0		

ВОЈВОДИНА

ВРСТА ПЕНЗИЈЕ	БРОЈ КОРИСНИКА	%	ПРОСЕЧАН ИЗНОС
СТАРОСНА	18.800	70,1	13.344
ИНВАЛИДСКА	2.524	9,4	13.144
ПОРОДИЧНА	5.485	20,5	8.496
УКУПНО	26.809	100,0	12.333
Структура броја корисника	14,9		

КОСОВО И МЕТОХИЈА

по врсти пензије

ВРСТА ПЕНЗИЈЕ	БРОЈ КОРИСНИКА	%	ПРОСЕЧАН ИЗНОС
СТАРОСНА	33	53,2	13.386
ИНВАЛИДСКА	18	29,0	13.429
ПОРОДИЧНА	11	17,7	7.127
УКУПНО	62	100,0	12.288
Структура броја корисника	0,0		

БРОЈ КОРИСНИКА НАЈНИЖЕ ПЕНЗИЈЕ, СЕПТЕМБАР 2018. ГОДИНЕ

ГРУПЕ ИЗНОСА НАЈНИЖЕ ПЕНЗИЈЕ	ЗАПОСЛЕНИ	САМОСТАЛНЕ ДЕЛАТНОСТИ	ЗАПОСЛЕНИ И САМОСТАЛНЕ ДЕЛАТНОСТИ	ГРУПЕ ИЗНОСА НАЈНИЖЕ ПЕНЗИЈЕ	ПОЉОПРИ- ВРЕДНИЦИ
до 14.338,71	33.412	3.567	36.979	до 11.272,76	17.557
14.338,72 (25%)¹⁾	102.179	6.758	108.937	11.272,77 (20%)¹⁾	134.488
14.338,73 - 17.163,99	7.497	333	7.830	11.272,78 - 11.372,55	6
17.164,00 (60%)²⁾	11.054	1.973	13.027	11.372,56 (50%)²⁾	1.081
17.164,01 - 20.024,65	68	4	72	11.372,57 - 13.647,06	182
20.024,66 (70%)²⁾	14.687	260	14.947	13.647,07 (60%)²⁾	66
20.024,67 - 22.885,32	8	0	8	13.647,08 - 15.921,57	736
22.885,33 (80%)²⁾	21.393	365	21.758	15.921,58 (70%)²⁾	15
УКУПАН БРОЈ КОРИСНИКА	190.298	13.260	203.558	15.921,59 - 18.196,09	10
				18.196,10 (80%)²⁾	253
				УКУПАН БРОЈ КОРИСНИКА	154.394

1) Најнижа пензија по важећем Закону

2) Најнижа пензија по ранијим прописима

БРОЈ КОРИСНИКА НАЈВИШЕ ПЕНЗИЈЕ, СЕПТЕМБАР 2018. ГОДИНЕ

ИЗНОС НАЈВИШЕ ПЕНЗИЈЕ	ЗАПОСЛЕНИ	САМОСТАЛНЕ ДЕЛАТНОСТИ	ЗАПОСЛЕНИ И
			САМОСТАЛНЕ ДЕЛАТНОСТИ
92.396,84 (76.438,16*) Највиша пензија по старом Закону (85%)	1.161		1.161
97.831,94 (80.514,49*) Највиша пензија по старом Закону (90%)		12	12
123.569,60 (99.817,73*) Највиша пензија по Закону од 01. априла 2003. године - 40 г. стажа	2		2
131.292,70 (105.610,06*) Највиша пензија по Закону од 01. априла 2003. године - 42,5 г. стажа	53		53
117.391,12 (95.183,87*) Највиша пензија по Закону од 01. јануара 2011. године - 40 г. стажа	14		14
124.728,07 (100.686,58*) Највиша пензија по Закону од 01. јануара 2011. године - 42,5 г. стажа	26	1	21
132.065,01 (106.189,29*) Највиша пензија по важећем Закону од 01. јануара 2015. године - 45 г. стажа	21		16

* По Закону о привременом уређивању начина исплате пензија

ПРЕГЛЕД ОСНОВНИХ ПОДАТАКА ИЗ ПИО

КАТЕГОРИЈА ОСИГУРАНИКА ЗАПОСЛЕНИХ И САМОСТАЛНИХ ДЕЛАТНОСТИ

Месец	Индекс потрошачких цена	% усклађивања и општи бод	Износ најниже пензије (запослени и самосталне делатности)	НАЈВИША ПЕНЗИЈА општи бод x 3,8 x 45 од 01.01.2015.	Износ накнаде за помоћ и негу	Основ за накнаду за телесно оштећење	Просечна зарада	Просечна зарада без пореза и доприноса	ЗАПОСЛЕНИ				САМОСТАЛНЕ ДЕЛАТНОСТИ			
									Укупан број корисника пензија	Ланчани индекс бр. корисника	Просечна пензија	Учешће Ø пензије у заради без пореза и доприноса	Укупан број корисника пензија	Ланчани индекс бр. корисника	Просечна пензија	Учешће Ø пензије у заради без пореза и доприноса
X	100,2	без усклађивања	13.655,92	125.775,63	16.346,66	6.810,92	64.602	46.879	1.442.309	100,07	25.507	54,4%	87.541	100,25	23.925	51,0%
XI	100,0	735,53	13.655,92	125.775,63	16.346,66	6.810,92	65.609	47.575	1.444.228	100,13	25.494	53,6%	88.407	100,99	23.871	50,2%
XII '17.	100,0	5% 772,31	14.338,72	132.065,01	17.164,00	7.151,47	74.887	54.344	1.445.724	100,10	26.753	49,2%	88.920	100,58	25.024	46,0%
I '18.	100,3		14.338,72	132.065,01	17.164,00	7.151,47	69.218	50.048	1.445.395	99,98	26.744	53,4%	89.381	100,52	25.005	50,0%
II	100,3		14.338,72	132.065,01	17.164,00	7.151,47	66.084	47.819	1.444.835	99,96	26.738	55,9%	89.819	100,49	24.972	52,2%
III	100,1		14.338,72	132.065,01	17.164,00	7.151,47	68.251	49.400	1.443.544	99,91	26.732	54,1%	90.167	100,39	24.951	50,5%
IV	100,4		14.338,72	132.065,01	17.164,00	7.151,47	67.901	49.117	1.442.910	99,96	26.727	54,4%	90.464	100,33	24.940	50,8%
V	100,6		14.338,72	132.065,01	17.164,00	7.151,47	69.684	50.377	1.438.821	99,72	26.757	53,1%	90.684	100,24	24.932	49,5%
VI	100,4		14.338,72	132.065,01	17.164,00	7.151,47	68.047	49.226	1.440.096	100,09	26.722	54,3%	90.934	100,28	24.920	50,6%
VII	99,7		14.338,72	132.065,01	17.164,00	7.151,47	68.029	49.202	1.440.097	100,00	26.712	54,3%	91.239	100,34	24.898	50,6%
VIII	102,2		14.338,72	132.065,01	17.164,00	7.151,47	68.831	49.773	1.440.242	100,01	26.700	53,6%	91.524	100,31	24.878	50,0%
IX	99,7		14.338,72	132.065,01	17.164,00	7.151,47	1.441.506	100,09	26.695	...	91.642	100,13	24.887	...
X																
XI																
XII '18.																

КАТЕГОРИЈА ОСИГУРАНИКА ПОЉОПРИВРЕДНИКА И СВЕ КАТЕГОРИЈЕ

Месец	Индекс потрошачких цена	% усклађивања и усклађен општи бод	Износ најниже пензије (пољопривредници)	НАЈВИША ПЕНЗИЈА општи бод x 3,8 x 45	Износ накнаде за помоћ и негу	Основ за накнаду за телесно оштећење	Просечна зарада	Просечна зарада без пореза и доприноса	ПОЉОПРИВРЕДНИЦИ				СВЕ КАТЕГОРИЈЕ			
									Укупан број корисника пензија	Ланчани индекс бр. корисника	Просечна пензија	Учешће Ø пензије у заради без пореза и доприноса	Укупан број корисника пензија	Ланчани индекс бр. корисника	Просечна пензија	Учешће Ø пензије у заради без пореза и доприноса
X	100,2	без усклађивања	10.735,97	125.775,63	16.346,66	6.810,92	64.602	46.879	186.424	99,76	10.664	22,7%	1.716.274	100,04	23.814	50,8%
XI	100,0	735,53	10.735,97	125.775,63	16.346,66	6.810,92	65.609	47.575	186.133	99,84	10.666	22,4%	1.718.768	100,15	23.805	50,0%
XII '17.	100,0	5% 772,31	11.272,77	132.065,01	17.164,00	7.151,47	74.887	54.344	185.791	99,82	11.200	20,6%	1.720.435	100,10	24.984	46,0%
I '18.	100,3		11.272,77	132.065,01	17.164,00	7.151,47	69.218	50.048	185.244	99,71	11.201	22,4%	1.720.020	99,98	24.980	49,9%
II	100,3		11.272,77	132.065,01	17.164,00	7.151,47	66.084	47.819	184.430	99,56	11.205	23,4%	1.719.084	99,95	24.979	52,2%
III	100,1		11.272,77	132.065,01	17.164,00	7.151,47	68.251	49.400	183.543	99,52	11.207	22,7%	1.717.254	99,89	24.979	50,6%
IV	100,4		11.272,77	132.065,01	17.164,00	7.151,47	67.901	49.117	182.861	99,63	11.208	22,8%	1.716.235	99,94	24.979	50,9%
V	100,6		11.272,77	132.065,01	17.164,00	7.151,47	69.684	50.377	182.106	99,59	11.210	22,3%	1.711.611	99,73	25.006	49,6%
VI	100,4		11.272,77	132.065,01	17.164,00	7.151,47	68.047	49.226	181.557	99,70	11.212	22,8%	1.712.587	100,06	24.982	50,8%
VII	99,7		11.272,77	132.065,01	17.164,00	7.151,47	68.029	49.202	180.909	99,64	11.213	22,8%	1.712.245	99,98	24.978	50,8%
VIII	102,2		11.272,77	132.065,01	17.164,00	7.151,47	68.831	49.773	180.300	99,66	11.214	22,5%	1.712.066	99,99	24.971	50,2%
IX	99,7		11.272,77	132.065,01	17.164,00	7.151,47	179.721	99,68	11.215	...	1.712.869	100,05	24.974	...
X																
XI																
XII '18.																

Напомена: Републички завод за статистику је променио методологију обрачуна просечне зараде од 2018. године, тако да ће се месечна саопштења о просечним зарадама убудуће објављивати 55 дана по истеку месеца на који се зарада односи.

ПРЕГЛЕД ОСНОВНИХ НОРМИ ИЗ ЗАКОНА О ПИО

Члан 2. Закона о изменама Закона о пензијском и инвалидском осигурању ("Сл. гласник РС" број 142/14): После члана 80а додаје се члан 80б који гласи:

Изузетно од члана 80. овог закона, за време примене Закона о привременом уређивању начина исплате пензија пензије се могу повећавати само у складу са законом којим се уређује буџетски систем и законом којим се уређује буџет.

Примена **Закона о привременом начину уређивања пензија** ("Сл. гласник РС" број 116/14), од исплате пензије за новембар 2014.

Члан 2: Корисницима пензија чија је висина пензије одређена у складу са законом већа од 25.000 динара, а мања од 40.000 динара, пензије ће се исплаћивати у износу који се добија тако што се од укупне висине пензије одбија износ који се добија множењем коефицијента од 0,22 са разликом између укупне висине пензије и 25.000 динара.

Члан 3: Корисницима пензија чија је висина пензије одређена у складу са законом већа од 40.000 динара, пензије ће се исплаћивати у износу који се добија тако што се од укупне висине пензије одбија збир износа који се добија множењем коефицијента од 0,22 са 15.000 динара и износа који се добија множењем коефицијента од 0,25 са разликом између укупне висине пензије и 40.000 динара. **Законом о допуни Закона о привременом уређивању начина исплате пензија** ("Службени гласник РС" број 99/16), додат је члан 5а, који гласи: Износи утврђени у чл. 2. и 3. овог закона од 15.000, 25.000 и 40.000 динара, повећавају се, почев од обрачуна и исплате пензија за децембар 2016. године за проценат усклађивања пензија утврђен законом којим се уређује буџетски систем.

Члан 5. Закона о изменама и допунама Закона о буџетском систему ("Сл. гласник РС" број 142/14) гласи:

Принципи одговорног фискалног управљања налажу свођење расхода за плате и пензије на одржив ниво, тако да ће се тежити томе да учешће плата општег нивоа државе у БДП буде до 7%, односно учешће пензија у БДП до 11%.

Повећање плата и пензија може се вршити само у години у којој се на основу одговарајућих планских докумената надлежних органа очекује, односно процењује да ће учешће плата општег нивоа државе у БДП да буде до 7%, односно учешће пензија у БДП до 11%, и то највише два пута годишње, али тако да очекивано учешће плата општег нивоа државе, односно пензија у БДП након усклађивања не буде изнад наведених процената.

Члан 3. Закона о изменама и допунама Закона о буџетском систему ("Сл. гласник РС", број 99/2016): у члану 27е додају се ст. 44. и 46. којим се, изузетно од ст. 29-31. овог члана, у 2017. години пензије повећавају за 1,5%, почев од пензије за децембар 2016. године.

Члан 5. Закона о изменама и допунама Закона о буџетском систему ("Сл. гласник РС", број 113/2017): изузетно од ст. 29-31. овог члана, у 2018. години пензије ће се повећати за 5%. Повећање пензија и плата из ст. 47. и 48. овог члана вршиће се почев од пензије, односно плате за децембар 2017. године.

Чл. 61: ВИСИНА ПЕНЗИЈЕ = ЛИЧНИ БОД x ВРЕДНОСТ ОПШТЕГ БОДА	
Чл. 62: ЛИЧНИ БОД = ЛИЧНИ КОЕФИЦИЈЕНТ ОСИГУРАНИКА x ПЕНЗИЈСКИ СТАЖ ОСИГУРАНИКА	
ОПШТИ БОД	Утврдила Влада Републике Србије - усклађује се као пензија Почетна вредност 218,30 динара - од 01. априла 2003. године (чл. 70, чл. 249)
Чл. 78: Лични коефицијент не може износити више од 3,8	
Чл. 63. ст. 1: ГОДИШЊИ ЛИЧНИ КОЕФИЦИЈЕНТ = $\frac{\text{УКУПНА ГОДИШЊА ЗАРАДА ОСИГУРАНИКА}}{\text{ПРОСЕЧНА ГОДИШЊА ЗАРАДА У РЕПУБЛИЦИ}}$	
Чл. 63. ст. 6: Годишњи лични коефицијент може износити највише пет.	

<p>НАЈНИЖИ ИЗНОС СТАРОСНЕ, ПРЕВРЕМЕНЕ СТАРОСНЕ ОДНОСНО ИНВАЛИДСКЕ ПЕНЗИЈЕ утврђен од 01. јануара 2011. године (чл. 76) износи:</p> <p>- 11.447,81 за категорију запослених и самосталних делатности - 9.000,00 за категорију пољопривредника</p>
--

Чл. 75: НАКНАДА ПОГРЕБНИХ ТРОШКОВА припада у висини једне и по просечне пензије у фонду у претходном кварталу, у односу на дан смрти корисника.			
ЈАНУАР - МАРТ 2018	АПРИЛ - ЈУН 2018	ЈУЛ - СЕПТЕМБАР 2018	ОКТОБАР - ДЕЦЕМБАР 2018
36.308	37.469	37.496	37.460

Чл. 19: Осигураник стиче право на старосну пензију		
МУШКАРАЦ	65 година живота и најмање 15 година стажа	45 година осигурања
ЖЕНА		

Чл 19а:
изузетно од чл. 19 овог Закона, осигураник жена која наврши најмање 15 година стажа осигурања стиче право на старосну пензију кад наврши године живота:

2015	60 година и 6 месеци	2024	63 године и 8 месеци
2016	61 годину	2025	63 године и 10 месеци
2017	61 годину и 6 месеци	2026	64 године
2018	62 године	2027	64 године и 2 месеца
2019	62 године и 6 месеци	2028	64 године и 4 месеца
2020	63 године	2029	64 године и 6 месеци
2021	63 године и 2 месеца	2030	64 године и 8 месеци
2022	63 године и 4 месеца	2031	64 године и 10 месеци
2023	63 године и 6 месеци	2032	65 година

УСЛОВИ ЗА ПРЕВРЕМЕНУ СТАРОСНУ ПЕНЗИЈУ:		
Чл 70а: Висина превремене старосне пензије одређује се на исти начин као и висина старосне пензије, с тим што се износ тако одређене пензије трајно умањује за 0,34% за сваки месец пре навршених 65 година живота.		
Чл 70б: Изузетно од члана 70а, овог закона, осигуранику жени се превремена пензија одређује на начин како се одређује старосна пензија, с тим што се износ те пензије трајно умањује за 0,34% за сваки месец ранијег одласка у пензију пре навршених година живота предвиђених чланом 19а Закона.		
Чл 70в: Износ превремене старосне пензије утврђен у складу са чл. 70а и 70б овог закона умањује се највише до 20,4%.		
Чл. 19б: Осигураник стиче право на превремену старосну пензију кад наврши најмање 40 година стажа осигурања и најмање 60 година живота.		
Чл. 19в: Изузетно од члана 19б овог закона, осигураник стиче право на превремену старосну пензију кад наврши:		

ГОДИНА	МУШКАРАЦ	ЖЕНА
2015	55 година живота и 40 година стажа осигурања	54 година и 4 месеца живота и 36 година и 4 месеца стажа осигурања
2016	55 година и 8 месеци живота и 40 година стажа осигурања	55 година живота и 37 година стажа осигурања
2017	56 година и 4 месеца живота и 40 година стажа осигурања	55 година живота и 8 месеци и 37 година и 6 месеци стажа осигурања
2018	57 година живота и 40 година стажа осигурања	56 година и 4 месеци живота и 38 година стажа осигурања
2019	57 година и 8 месеци живота и 40 година стажа осигурања	57 година живота и 38 година и 6 месеци стажа осигурања
2020	58 година и 4 месеца живота и 40 година стажа осигурања	57 година и 8 месеци живота и 39 година стажа осигурања
2021	59 година живота и 40 година стажа осигурања	58 година и 4 месеца живота и 39 година и 4 месеца стажа осигурања
2022	59 година и 6 месеци живота и 40 година стажа осигурања	59 година живота и 39 година и 8 месеци стажа осигурања
2023	60 година живота и 40 година стажа осигурања	59 година и 6 месеци живота и 40 година стажа осигурања

БРОЈ КОРИСНИКА ПО ВРСТИ ПЕНЗИЈЕ И ПРОСЕЧАН ИЗНОС ПЕНЗИЈЕ У 2018. ГОДИНИ

СВЕ КАТЕГОРИЈЕ	СТАРΟΣНА		ИНВАЛИДСКА		ПОРОДИЧНА		УКУПНО	
	БРОЈ КОРИСНИКА	ПРОСЕЧАН ИЗНОС ПЕНЗИЈЕ	БРОЈ КОРИСНИКА	ПРОСЕЧАН ИЗНОС ПЕНЗИЈЕ	БРОЈ КОРИСНИКА	ПРОСЕЧАН ИЗНОС ПЕНЗИЈЕ	БРОЈ КОРИСНИКА	ПРОСЕЧАН ИЗНОС ПЕНЗИЈЕ
Јануар	1.077.769	26.728	292.903	24.032	349.348	20.382	1.720.020	24.980
Фебруар	1.078.233	26.726	291.987	24.023	348.864	20.381	1.719.084	24.979
Март	1.077.691	26.726	291.123	24.016	348.440	20.382	1.717.254	24.979
Април	1.077.481	26.726	290.381	24.012	348.373	20.384	1.716.235	24.979
Мај	1.075.405	26.750	289.204	24.023	347.002	20.419	1.711.611	25.006
Јун	1.076.126	26.727	288.810	24.006	347.651	20.392	1.712.587	24.982
Јул	1.076.497	26.722	288.219	23.996	347.529	20.391	1.712.245	24.978
Август	1.077.174	26.713	287.622	23.984	347.270	20.388	1.712.066	24.971
Септембар	1.079.613	26.704	287.287	23.970	345.969	20.409	1.712.869	24.974
Октобар								
Новембар								
Децембар								
ПРОСЕК за период	1.077.332	26.725	289.726	24.007	347.827	20.392	1.714.886	24.981
Структура броја корисника за период	62,8%		16,9%		20,3%		100,0%	

ЗАПОСЛЕНИ	СТАРΟΣНА		ИНВАЛИДСКА		ПОРОДИЧНА		УКУПНО	
	БРОЈ КОРИСНИКА	ПРОСЕЧАН ИЗНОС ПЕНЗИЈЕ	БРОЈ КОРИСНИКА	ПРОСЕЧАН ИЗНОС ПЕНЗИЈЕ	БРОЈ КОРИСНИКА	ПРОСЕЧАН ИЗНОС ПЕНЗИЈЕ	БРОЈ КОРИСНИКА	ПРОСЕЧАН ИЗНОС ПЕНЗИЈЕ
Јануар	873.438	29.305	261.369	24.642	310.588	21.311	1.445.395	26.744
Фебруар	874.227	29.290	260.480	24.637	310.128	21.309	1.444.835	26.738
Март	874.186	29.278	259.617	24.633	309.741	21.308	1.443.544	26.732
Април	874.308	29.267	258.908	24.629	309.694	21.309	1.442.910	26.727
Мај	872.680	29.291	257.769	24.644	308.372	21.349	1.438.821	26.757
Јун	873.683	29.252	257.396	24.627	309.017	21.316	1.440.096	26.722
Јул	874.380	29.235	256.813	24.618	308.904	21.313	1.440.097	26.712
Август	875.365	29.213	256.212	24.607	308.665	21.310	1.440.242	26.700
Септембар	877.962	29.188	255.867	24.593	307.677	21.329	1.441.506	26.695
Октобар								
Новембар								
Децембар								
ПРОСЕК за период	874.470	29.258	258.270	24.626	309.198	21.317	1.441.938	26.725
Структура броја корисника за период	60,6%		17,9%		21,4%		100,0%	

БРОЈ КОРИСНИКА ПО ВРСТИ ПЕНЗИЈЕ И ПРОСЕЧАН ИЗНОС ПЕНЗИЈЕ У 2018. ГОДИНИ

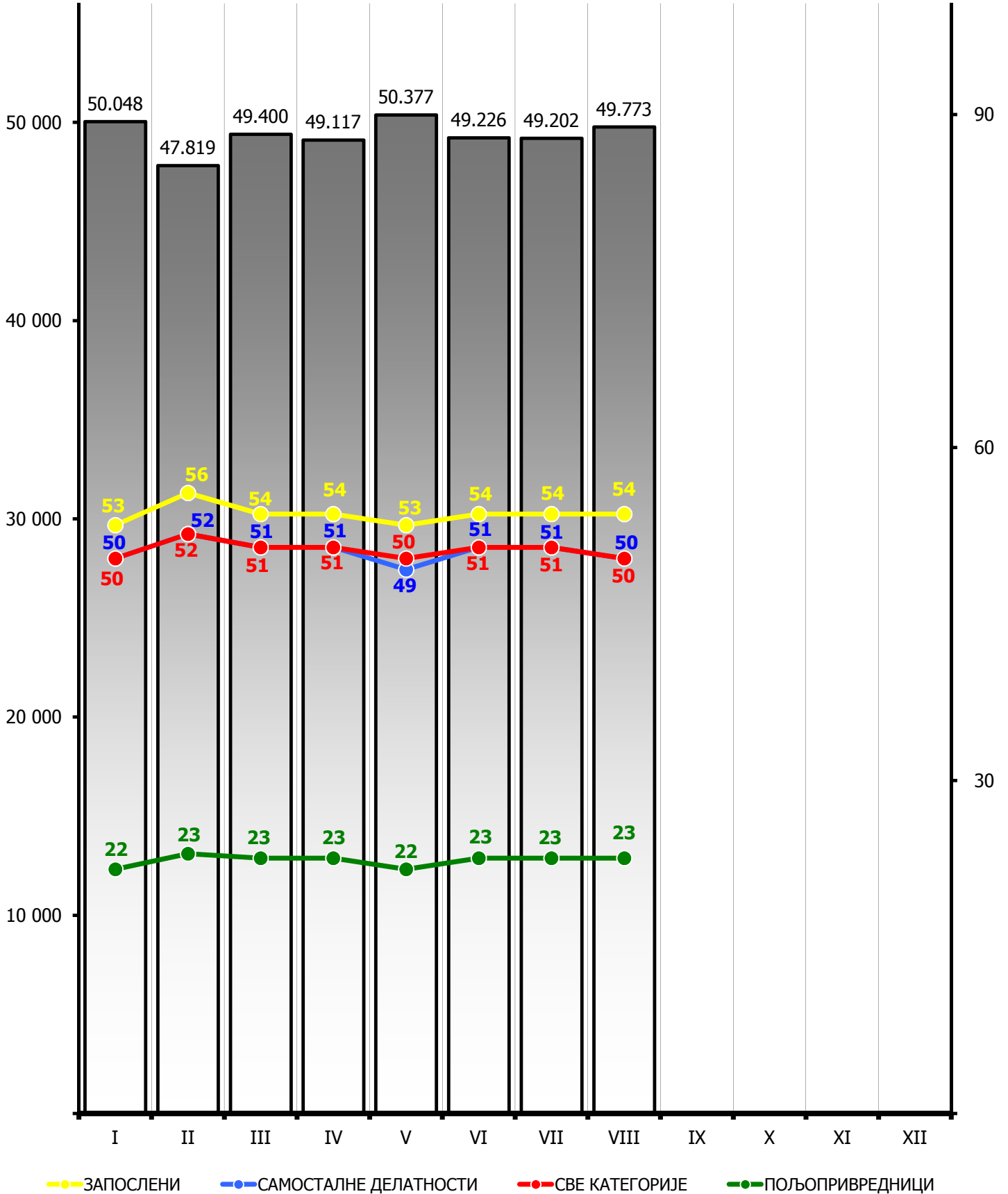
САМОСТАЛНЕ ДЕЛАТНОСТИ	СТАРΟΣНА		ИНВАЛИДСКА		ПОРОДИЧНА		УКУПНО	
	БРОЈ КОРИСНИКА	ПРОСЕЧАН ИЗНОС ПЕНЗИЈЕ	БРОЈ КОРИСНИКА	ПРОСЕЧАН ИЗНОС ПЕНЗИЈЕ	БРОЈ КОРИСНИКА	ПРОСЕЧАН ИЗНОС ПЕНЗИЈЕ	БРОЈ КОРИСНИКА	ПРОСЕЧАН ИЗНОС ПЕНЗИЈЕ
Јануар	54.312	27.156	17.859	24.319	17.210	18.931	89.381	25.005
Фебруар	54.688	27.114	17.846	24.269	17.285	18.920	89.819	24.972
Март	54.990	27.083	17.851	24.237	17.326	18.919	90.167	24.951
Април	55.283	27.058	17.847	24.230	17.334	18.919	90.464	24.940
Мај	55.501	27.042	17.834	24.215	17.349	18.918	90.684	24.932
Јун	55.720	27.024	17.826	24.196	17.388	18.916	90.934	24.920
Јул	55.973	26.994	17.834	24.173	17.432	18.909	91.239	24.898
Август	56.234	26.964	17.836	24.164	17.454	18.886	91.524	24.878
Септембар	56.554	26.931	17.858	24.144	17.230	18.946	91.642	24.887
Октобар								
Новембар								
Децембар								
ПРОСЕК за период	55.473	27.040	17.843	24.216	17.334	18.918	90.650	24.931
Структура броја корисника за период	61,2%		19,7%		19,1%		100,0%	

ПОЉО-ПРИВРЕДНИЦИ	СТАРΟΣНА		ИНВАЛИДСКА		ПОРОДИЧНА		УКУПНО	
	БРОЈ КОРИСНИКА	ПРОСЕЧАН ИЗНОС ПЕНЗИЈЕ	БРОЈ КОРИСНИКА	ПРОСЕЧАН ИЗНОС ПЕНЗИЈЕ	БРОЈ КОРИСНИКА	ПРОСЕЧАН ИЗНОС ПЕНЗИЈЕ	БРОЈ КОРИСНИКА	ПРОСЕЧАН ИЗНОС ПЕНЗИЈЕ
Јануар	150.019	11.568	13.675	11.991	21.550	8.149	185.244	11.201
Фебруар	149.318	11.571	13.661	11.992	21.451	8.152	184.430	11.205
Март	148.515	11.573	13.655	11.993	21.373	8.154	183.543	11.207
Април	147.890	11.576	13.626	11.997	21.345	8.157	182.861	11.208
Мај	147.224	11.578	13.601	11.996	21.281	8.162	182.106	11.210
Јун	146.723	11.581	13.588	11.994	21.246	8.165	181.557	11.212
Јул	146.144	11.582	13.572	11.992	21.193	8.166	180.909	11.213
Август	145.575	11.583	13.574	11.989	21.151	8.170	180.300	11.214
Септембар	145.097	11.585	13.562	11.988	21.062	8.170	179.721	11.215
Октобар								
Новембар								
Децембар								
ПРОСЕК за период	147.389	11.578	13.613	11.993	21.295	8.161	182.297	11.209
Структура броја корисника за период	80,9%		7,5%		11,7%		100,0%	

**ПРОСЕЧНА ЗАРАДА БЕЗ ПОРЕЗА И ДОПРИНОСА У 2018. ГОДИНИ
И УЧЕШЋЕ ПРОСЕЧНИХ ПЕНЗИЈА У ЗАРАДИ БЕЗ ПОРЕЗА И ДОПРИНОСА**

ДИНАРА

%



КОРИСНИЦИ ПЕНЗИЈЕ ПО ОПШТИМ И ПОСЕБНИМ ПРОПИСИМА

СВЕ КАТЕГОРИЈЕ

2018 год.	МЕСЕЦ	ПО ОПШТИМ ПРОПИСИМА	ПО ПОСЕБНИМ ПРОПИСИМА												ПО ПОСЕБНИМ ПРОПИСИМА УКУПНО	УКУПНО	
			По посебним савезним прописима					По посебним републичким прописима									
			Учесници НОР-а пре 9.IX 1943	Носиоци споменице 1941. године	Савезно МИП	Савезно МУП	Админи- стративне пензије	Учесници НОР-а после 9.IX 1943	Борци на одговорним дужностима	Републичко МУП	Изузетне пензије	Академици	Рудари	Професионална војна лица			
БРОЈ КОРИСНИКА ПЕНЗИЈА	Јануар	1.626.155	5.572	610	186	970	836	20.617	171	25.071	84	23	1.384	38.341	93.865	1.720.020	
	Фебруар	1.625.795	5.469	602	185	969	830	20.274	169	25.107	83	24	1.367	38.210	93.289	1.719.084	
	Март	1.624.510	5.400	599	187	968	831	19.957	165	25.110	80	22	1.350	38.075	92.744	1.717.254	
	Април	1.623.960	5.331	585	188	965	827	19.697	161	25.094	80	22	1.340	37.985	92.275	1.716.235	
	Мај	1.620.087	5.264	574	189	960	821	19.396	161	25.082	80	22	1.327	37.648	91.524	1.711.611	
	Јун	1.621.419	5.230	566	188	957	817	19.178	160	25.067	79	22	1.324	37.580	91.168	1.712.587	
	Јул	1.621.401	5.160	562	189	952	817	18.886	158	25.061	79	23	1.311	37.646	90.844	1.712.245	
	Август	1.621.629	5.088	559	187	947	812	18.627	156	25.097	79	23	1.302	37.560	90.437	1.712.066	
	Септембар	1.622.609	5.039	553	186	942	808	18.434	156	25.279	79	23	1.296	37.465	90.260	1.712.869	
	Октобар																
	Новембар																
Децембар																	
ПРОСЕЧАН ИЗНОС ПЕНЗИЈЕ	Јануар	24.129	31.428	45.586	43.839	42.068	33.217	24.183	32.482	44.710	39.304	44.321	26.388	46.497	39.720	24.980	
	Фебруар	24.129	31.424	45.480	43.870	42.104	33.235	24.207	32.443	44.732	39.107	44.793	26.412	46.504	39.795	24.979	
	Март	24.130	31.407	45.424	43.842	42.044	33.269	24.215	32.480	44.759	38.470	44.759	26.449	46.514	39.859	24.979	
	Април	24.130	31.388	45.435	43.800	41.985	33.245	24.227	32.483	44.828	38.470	44.759	26.414	46.503	39.918	24.979	
	Мај	24.160	31.382	45.522	43.719	41.979	33.255	24.266	32.483	44.854	38.470	44.759	26.392	46.543	39.983	25.006	
	Јун	24.136	31.358	45.374	43.679	42.043	33.235	24.286	32.438	44.875	38.804	44.759	26.382	46.545	40.028	24.982	
	Јул	24.131	31.367	45.455	43.623	42.045	33.208	24.293	32.399	44.902	38.804	44.427	26.339	46.536	40.096	24.978	
	Август	24.124	31.347	45.516	43.655	42.077	33.226	24.305	32.421	44.932	38.804	44.427	26.348	46.542	40.159	24.971	
	Септембар	24.125	31.355	45.444	43.672	42.064	33.284	24.323	32.421	45.045	38.804	44.427	26.325	46.545	40.238	24.974	
	Октобар																
	Новембар																
Децембар																	

КОРИСНИЦИ ПЕНЗИЈЕ ПО ОПШТИМ И ПОСЕБНИМ ПРОПИСИМА

ЗАПОСЛЕНИ

2018 год.	МЕСЕЦ	ПО ОПШТИМ ПРОПИСИМА	ПО ПОСЕБНИМ ПРОПИСИМА												ПО ПОСЕБНИМ ПРОПИСИМА УКУПНО	СВЕГА	
			По посебним савезним прописима					По посебним републичким прописима									
			Учесници НОР-а пре 9.IX 1943	Носиоци споменице 1941. године	Савезно МИП	Савезно МУП	Админи- стративне пензије	Учесници НОР-а после 9.IX 1943	Борци на одговорним дужностима	Републичко МУП	Изузетне пензије	Академици	Рудари	Професионална војна лица			
БРОЈ КОРИСНИКА ПЕНЗИЈА	Јануар	1.353.781	5.424	605	186	970	836	18.519	171	25.071	84	23	1.384	38.341	91.614	1.445.395	
	Фебруар	1.353.756	5.326	597	185	969	830	18.212	169	25.107	83	24	1.367	38.210	91.079	1.444.835	
	Март	1.352.971	5.257	594	187	968	831	17.934	165	25.110	80	22	1.350	38.075	90.573	1.443.544	
	Април	1.352.776	5.190	580	188	965	827	17.702	161	25.094	80	22	1.340	37.985	90.134	1.442.910	
	Мај	1.349.394	5.125	569	189	960	821	17.443	161	25.082	80	22	1.327	37.648	89.427	1.438.821	
	Јун	1.351.004	5.091	561	188	957	817	17.246	160	25.067	79	22	1.324	37.580	89.092	1.440.096	
	Јул	1.351.287	5.025	557	189	952	817	16.992	158	25.061	79	23	1.311	37.646	88.810	1.440.097	
	Август	1.351.801	4.955	554	187	947	812	16.769	156	25.097	79	23	1.302	37.560	88.441	1.440.242	
	Септембар	1.353.214	4.908	548	186	942	808	16.602	156	25.279	79	23	1.296	37.465	88.292	1.441.506	
	Октобар																
	Новембар																
	Децембар																
ПРОСЕЧАН ИЗНОС ПЕНЗИЈЕ	Јануар	25.824	31.585	45.669	43.839	42.068	33.217	25.364	32.482	44.710	39.304	44.321	26.388	46.497	40.337	26.744	
	Фебруар	25.818	31.582	45.564	43.870	42.104	33.235	25.380	32.443	44.732	39.107	44.793	26.412	46.504	40.405	26.738	
	Март	25.813	31.566	45.508	43.842	42.044	33.269	25.380	32.480	44.759	38.470	44.759	26.449	46.514	40.462	26.732	
	Април	25.808	31.541	45.521	43.800	41.985	33.245	25.395	32.483	44.828	38.470	44.759	26.414	46.503	40.517	26.727	
	Мај	25.841	31.539	45.611	43.719	41.979	33.255	25.423	32.483	44.854	38.470	44.759	26.392	46.543	40.575	26.757	
	Јун	25.806	31.514	45.463	43.679	42.043	33.235	25.439	32.438	44.875	38.804	44.759	26.382	46.545	40.615	26.722	
	Јул	25.795	31.521	45.544	43.623	42.045	33.208	25.449	32.399	44.902	38.804	44.427	26.339	46.536	40.677	26.712	
	Август	25.781	31.499	45.607	43.655	42.077	33.226	25.453	32.421	44.932	38.804	44.427	26.348	46.542	40.732	26.700	
	Септембар	25.774	31.506	45.535	43.672	42.064	33.284	25.465	32.421	45.045	38.804	44.427	26.325	46.545	40.805	26.695	
	Октобар																
	Новембар																
	Децембар																

КОРИСНИЦИ ПЕНЗИЈЕ ПО ОПШТИМ И ПОСЕБНИМ ПРОПИСИМА

САМОСТАЛНЕ ДЕЛАТНОСТИ

2018 год.	МЕСЕЦ	ПО ОПШТИМ ПРОПИСИМА	ПО ПОСЕБНИМ ПРОПИСИМА											ПО ПОСЕБНИМ ПРОПИСИМА УКУПНО	СВЕГА		
			По посебним савезним прописима					По посебним републичким прописима								Професионална војна лица	
			Учесници НОР-а пре 9.IX 1943	Носиоци споменице 1941. године	Савезно МИП	Савезно МУП	Админи- стративне пензије	Учесници НОР-а после 9.IX 1943	Борци на одговорним дужностима	Републичко МУП	Изузетне пензије	Академици	Рудари				
БРОЈ КОРИСНИКА ПЕНЗИЈА	Јануар	88.644	53	5				679							737	89.381	
	Фебруар	89.085	52	5				677							734	89.819	
	Март	89.442	52	5				668							725	90.167	
	Април	89.747	53	5				659							717	90.464	
	Мај	89.976	51	5				652							708	90.684	
	Јун	90.228	52	5				649							706	90.934	
	Јул	90.543	51	5				640							696	91.239	
	Август	90.837	51	5				631							687	91.524	
	Септембар	90.959	51	5				627							683	91.642	
	Октобар																
	Новембар																
	Децембар																
ПРОСЕЧАН ИЗНОС ПЕНЗИЈЕ	Јануар	25.017	28.654	35.474				23.098							23.582	25.005	
	Фебруар	24.983	28.707	35.474				23.212							23.684	24.972	
	Март	24.961	28.707	35.474				23.228							23.706	24.951	
	Април	24.950	29.215	35.474				23.188							23.719	24.940	
	Мај	24.941	28.822	35.474				23.203							23.694	24.932	
	Јун	24.928	28.771	35.474				23.339							23.825	24.920	
	Јул	24.908	28.822	35.474				23.090							23.599	24.898	
	Август	24.887	28.930	35.474				23.070							23.596	24.878	
	Септембар	24.896	29.039	35.474				23.077							23.613	24.887	
	Октобар																
	Новембар																
	Децембар																

КОРИСНИЦИ ПЕНЗИЈЕ ПО ОПШТИМ И ПОСЕБНИМ ПРОПИСИМА

ПОЉОПРИВРЕДНИЦИ

2018 год.	МЕСЕЦ	ПО ОПШТИМ ПРОПИСИМА	ПО ПОСЕБНИМ ПРОПИСИМА											ПО ПОСЕБНИМ ПРОПИСИМА УКУПНО	СВЕГА	
			По посебним савезним прописима					По посебним републичким прописима								Професионална војна лица
			Учесници НОР-а пре 9.IX 1943	Носиоци споменице 1941. године	Савезно МИП	Савезно МУП	Админи- стративне пензије	Учесници НОР-а после 9.IX 1943	Борци на одговорним дужностима	Републичко МУП	Изузетне пензије	Академици	Рудари			
БРОЈ КОРИСНИКА ПЕНЗИЈА	Јануар	183.730	95						1.419						1.514	185.244
	Фебруар	182.954	91						1.385						1.476	184.430
	Март	182.097	91						1.355						1.446	183.543
	Април	181.437	88						1.336						1.424	182.861
	Мај	180.717	88						1.301						1.389	182.106
	Јун	180.187	87						1.283						1.370	181.557
	Јул	179.571	84						1.254						1.338	180.909
	Август	178.991	82						1.227						1.309	180.300
	Септембар	178.436	80						1.205						1.285	179.721
	Октобар															
	Новембар															
	Децембар															
ПРОСЕЧАН ИЗНОС ПЕНЗИЈЕ	Јануар	11.210	23.997						9.281						10.205	11.201
	Фебруар	11.213	23.726						9.278						10.169	11.205
	Март	11.215	23.726						9.277						10.186	11.207
	Април	11.216	23.709						9.267						10.159	11.208
	Мај	11.218	23.709						9.276						10.191	11.210
	Јун	11.220	23.766						9.270						10.191	11.212
	Јул	11.221	23.679						9.251						10.157	11.213
	Август	11.221	23.618						9.250						10.150	11.214
	Септембар	11.223	23.611						9.238						10.133	11.215
	Октобар															
	Новембар															
	Децембар															

КОРИСНИЦИ НОВЧАНЕ НАКНАДЕ ЗА ПОМОЋ И НЕГУ ДРУГОГ ЛИЦА У 2018. ГОДИНИ

СВЕ КАТЕГОРИЈЕ

МЕСЕЦ	ЈЕДИНО ПРАВО		ПРАВО УЗ ПЕНЗИЈУ		УКУПНО	
	БРОЈ КОРИСНИКА	ПРОСЕЧАН ИЗНОС	БРОЈ КОРИСНИКА	ПРОСЕЧАН ИЗНОС	БРОЈ КОРИСНИКА	ПРОСЕЧАН ИЗНОС
I	5.652	9.364	72.136	17.049	77.788	16.490
II	5.625	9.344	72.123	17.050	77.748	16.492
III	5.590	9.321	71.905	17.050	77.495	16.492
IV	5.563	9.323	71.751	17.050	77.314	16.494
V	5.555	9.332	72.154	17.051	77.709	16.499
VI	5.553	9.364	72.383	17.051	77.936	16.503
VII	5.548	9.389	72.675	17.052	78.223	16.509
VIII	5.535	9.386	72.818	17.053	78.353	16.511
IX	5.527	9.403	73.108	17.054	78.635	16.516
X						
XI						
XII						

ЗАПОСЛЕНИ

МЕСЕЦ	ЈЕДИНО ПРАВО		ПРАВО УЗ ПЕНЗИЈУ		УКУПНО	
	БРОЈ КОРИСНИКА	ПРОСЕЧАН ИЗНОС	БРОЈ КОРИСНИКА	ПРОСЕЧАН ИЗНОС	БРОЈ КОРИСНИКА	ПРОСЕЧАН ИЗНОС
I	5.467	9.242	58.732	17.033	64.199	16.370
II	5.443	9.226	58.677	17.034	64.120	16.371
III	5.410	9.204	58.482	17.034	63.892	16.371
IV	5.382	9.204	58.388	17.035	63.770	16.374
V	5.373	9.212	58.758	17.036	64.131	16.381
VI	5.371	9.242	58.935	17.036	64.306	16.385
VII	5.369	9.272	59.223	17.037	64.592	16.392
VIII	5.357	9.272	59.349	17.038	64.706	16.395
IX	5.353	9.296	59.591	17.040	64.944	16.401
X						
XI						
XII						

КОРИСНИЦИ НОВЧАНЕ НАКНАДЕ ЗА ПОМОЋ И НЕГУ ДРУГОГ ЛИЦА У 2018. ГОДИНИ

САМОСТАЛНЕ ДЕЛАТНОСТИ

МЕСЕЦ	ЈЕДИНО ПРАВО		ПРАВО УЗ ПЕНЗИЈУ		УКУПНО	
	БРОЈ КОРИСНИКА	ПРОСЕЧАН ИЗНОС	БРОЈ КОРИСНИКА	ПРОСЕЧАН ИЗНОС	БРОЈ КОРИСНИКА	ПРОСЕЧАН ИЗНОС
I	49	10.551	3.184	17.051	3.233	16.953
II	48	10.413	3.198	17.056	3.246	16.957
III	49	10.551	3.214	17.056	3.263	16.958
IV	49	10.551	3.205	17.056	3.254	16.958
V	49	10.551	3.221	17.056	3.270	16.959
VI	48	10.685	3.229	17.057	3.277	16.963
VII	46	10.403	3.226	17.057	3.272	16.963
VIII	44	10.096	3.234	17.057	3.278	16.963
IX	42	9.759	3.256	17.058	3.298	16.965
X						
XI						
XII						

ПОЉОПРИВРЕДНИЦИ

МЕСЕЦ	ЈЕДИНО ПРАВО		ПРАВО УЗ ПЕНЗИЈУ		УКУПНО	
	БРОЈ КОРИСНИКА	ПРОСЕЧАН ИЗНОС	БРОЈ КОРИСНИКА	ПРОСЕЧАН ИЗНОС	БРОЈ КОРИСНИКА	ПРОСЕЧАН ИЗНОС
I	136	13.827	10.220	17.135	10.356	17.092
II	134	13.777	10.248	17.135	10.382	17.092
III	131	13.700	10.209	17.135	10.340	17.092
IV	132	13.726	10.158	17.135	10.290	17.091
V	133	13.752	10.175	17.135	10.308	17.092
VI	134	13.777	10.219	17.135	10.353	17.092
VII	133	13.752	10.226	17.137	10.359	17.093
VIII	134	13.685	10.235	17.138	10.369	17.093
IX	132	13.632	10.261	17.138	10.393	17.093
X						
XI						
XII						

КОРИСНИЦИ НОВЧАНЕ НАКНАДЕ ЗА ТЕЛЕСНО ОШТЕЋЕЊЕ У 2018. ГОДИНИ

СВЕ КАТЕГОРИЈЕ

МЕСЕЦ	ПОВРЕДА НА РАДУ И ПРОФЕСИОНАЛНО ОБОЉЕЊЕ						БОЛЕСТ ИЛИ ПОВРЕДА ВАН РАДА						УКУПНО	
	ЈЕДИНО ПРАВО		ПРАВО УЗ ПЕНЗИЈУ		СВЕГА		ЈЕДИНО ПРАВО		ПРАВО УЗ ПЕНЗИЈУ		СВЕГА			
	БРОЈ КОРИСНИКА	ПРОСЕЧАН ИЗНОС	БРОЈ КОРИСНИКА	ПРОСЕЧАН ИЗНОС	БРОЈ КОРИСНИКА	ПРОСЕЧАН ИЗНОС	БРОЈ КОРИСНИКА	ПРОСЕЧАН ИЗНОС	БРОЈ КОРИСНИКА	ПРОСЕЧАН ИЗНОС	БРОЈ КОРИСНИКА	ПРОСЕЧАН ИЗНОС	БРОЈ КОРИСНИКА	ПРОСЕЧАН ИЗНОС
I	1.756	2.770	5.356	3.445	7.112	3.278	5.356	1.427	50.000	1.369	55.356	1.375	62.468	1.592
II	1.752	2.771	5.343	3.445	7.095	3.279	5.314	1.428	49.702	1.369	55.016	1.375	62.111	1.592
III	1.750	2.770	5.335	3.447	7.085	3.280	5.279	1.426	49.377	1.369	54.656	1.375	61.741	1.593
IV	1.744	2.770	5.319	3.448	7.063	3.280	5.253	1.427	49.073	1.370	54.326	1.376	61.389	1.595
V	1.734	2.770	5.300	3.449	7.034	3.282	5.228	1.428	48.832	1.370	54.060	1.375	61.094	1.595
VI	1.724	2.770	5.304	3.448	7.028	3.282	5.199	1.429	48.611	1.369	53.810	1.375	60.838	1.595
VII	1.724	2.771	5.299	3.449	7.023	3.283	5.174	1.430	48.384	1.369	53.558	1.375	60.581	1.596
VIII	1.720	2.771	5.283	3.450	7.003	3.283	5.151	1.431	48.108	1.370	53.259	1.376	60.262	1.597
IX	1.707	2.771	5.285	3.449	6.992	3.283	5.119	1.432	47.865	1.370	52.984	1.376	59.976	1.598
X														
XI														
XII														

ЗАПОСЛЕНИ

МЕСЕЦ	ПОВРЕДА НА РАДУ И ПРОФЕСИОНАЛНО ОБОЉЕЊЕ						БОЛЕСТ ИЛИ ПОВРЕДА ВАН РАДА						УКУПНО	
	ЈЕДИНО ПРАВО		ПРАВО УЗ ПЕНЗИЈУ		СВЕГА		ЈЕДИНО ПРАВО		ПРАВО УЗ ПЕНЗИЈУ		СВЕГА			
	БРОЈ КОРИСНИКА	ПРОСЕЧАН ИЗНОС	БРОЈ КОРИСНИКА	ПРОСЕЧАН ИЗНОС	БРОЈ КОРИСНИКА	ПРОСЕЧАН ИЗНОС	БРОЈ КОРИСНИКА	ПРОСЕЧАН ИЗНОС	БРОЈ КОРИСНИКА	ПРОСЕЧАН ИЗНОС	БРОЈ КОРИСНИКА	ПРОСЕЧАН ИЗНОС	БРОЈ КОРИСНИКА	ПРОСЕЧАН ИЗНОС
I	1.722	2.770	4.752	3.386	6.474	3.222	5.230	1.417	48.177	1.360	53.407	1.366	59.881	1.566
II	1.718	2.771	4.740	3.386	6.458	3.223	5.191	1.417	47.891	1.360	53.082	1.366	59.540	1.567
III	1.716	2.770	4.732	3.389	6.448	3.224	5.158	1.416	47.569	1.360	52.727	1.365	59.175	1.568
IV	1.710	2.770	4.718	3.389	6.428	3.224	5.133	1.416	47.272	1.361	52.405	1.366	58.833	1.569
V	1.701	2.770	4.704	3.390	6.405	3.226	5.108	1.417	47.042	1.360	52.150	1.366	58.555	1.569
VI	1.691	2.770	4.709	3.390	6.400	3.226	5.078	1.417	46.833	1.360	51.911	1.366	58.311	1.570
VII	1.689	2.769	4.704	3.390	6.393	3.226	5.054	1.419	46.615	1.360	51.669	1.366	58.062	1.571
VIII	1.686	2.771	4.686	3.390	6.372	3.226	5.031	1.420	46.343	1.360	51.374	1.366	57.746	1.572
IX	1.673	2.771	4.687	3.389	6.360	3.227	4.999	1.421	46.101	1.361	51.100	1.366	57.460	1.572
X														
XI														
XII														

КОРИСНИЦИ НОВЧАНЕ НАКНАДЕ ЗА ТЕЛЕСНО ОШТЕЋЕЊЕ У 2018. ГОДИНИ

САМОСТАЛНЕ ДЕЛАТНОСТИ

МЕСЕЦ	ПОВРЕДА НА РАДУ И ПРОФЕСИОНАЛНО ОБОЉЕЊЕ						БОЛЕСТ ИЛИ ПОВРЕДА ВАН РАДА						УКУПНО	
	ЈЕДИНО ПРАВО		ПРАВО УЗ ПЕНЗИЈУ		СВЕГА		ЈЕДИНО ПРАВО		ПРАВО УЗ ПЕНЗИЈУ		СВЕГА			
	БРОЈ КОРИСНИКА	ПРОСЕЧАН ИЗНОС	БРОЈ КОРИСНИКА	ПРОСЕЧАН ИЗНОС	БРОЈ КОРИСНИКА	ПРОСЕЧАН ИЗНОС	БРОЈ КОРИСНИКА	ПРОСЕЧАН ИЗНОС	БРОЈ КОРИСНИКА	ПРОСЕЧАН ИЗНОС	БРОЈ КОРИСНИКА	ПРОСЕЧАН ИЗНОС	БРОЈ КОРИСНИКА	ПРОСЕЧАН ИЗНОС
I	13	2.663	205	3.772	218	3.706	50	1.878	1.176	1.565	1.226	1.578	1.444	1.899
II	13	2.663	206	3.767	219	3.702	49	1.885	1.165	1.562	1.214	1.576	1.433	1.900
III	13	2.663	206	3.767	219	3.702	47	1.874	1.165	1.562	1.212	1.574	1.431	1.900
IV	13	2.663	205	3.772	218	3.706	46	1.892	1.161	1.562	1.207	1.575	1.425	1.901
V	13	2.663	203	3.774	216	3.707	46	1.892	1.153	1.558	1.199	1.571	1.415	1.897
VI	13	2.663	201	3.776	214	3.708	48	1.970	1.144	1.557	1.192	1.574	1.406	1.899
VII	15	2.880	201	3.776	216	3.714	47	1.890	1.139	1.558	1.186	1.571	1.402	1.901
VIII	14	2.677	202	3.768	216	3.697	47	1.890	1.137	1.556	1.184	1.569	1.400	1.897
IX	14	2.677	202	3.768	216	3.697	47	1.890	1.137	1.557	1.184	1.571	1.400	1.899
X														
XI														
XII														

ПОЉОПРИВРЕДНИЦИ

МЕСЕЦ	ПОВРЕДА НА РАДУ И ПРОФЕСИОНАЛНО ОБОЉЕЊЕ						БОЛЕСТ ИЛИ ПОВРЕДА ВАН РАДА						УКУПНО	
	ЈЕДИНО ПРАВО		ПРАВО УЗ ПЕНЗИЈУ		СВЕГА		ЈЕДИНО ПРАВО		ПРАВО УЗ ПЕНЗИЈУ		СВЕГА			
	БРОЈ КОРИСНИКА	ПРОСЕЧАН ИЗНОС	БРОЈ КОРИСНИКА	ПРОСЕЧАН ИЗНОС	БРОЈ КОРИСНИКА	ПРОСЕЧАН ИЗНОС	БРОЈ КОРИСНИКА	ПРОСЕЧАН ИЗНОС	БРОЈ КОРИСНИКА	ПРОСЕЧАН ИЗНОС	БРОЈ КОРИСНИКА	ПРОСЕЧАН ИЗНОС	БРОЈ КОРИСНИКА	ПРОСЕЧАН ИЗНОС
I	21	2.813	399	3.976	420	3.918	76	1.852	647	1.715	723	1.730	1.143	2.534
II	21	2.813	397	3.980	418	3.921	74	1.874	646	1.714	720	1.730	1.138	2.535
III	21	2.813	397	3.980	418	3.921	74	1.874	643	1.714	717	1.731	1.135	2.537
IV	21	2.813	396	3.983	417	3.924	74	1.874	640	1.716	714	1.732	1.131	2.540
V	20	2.847	393	3.986	413	3.931	74	1.874	637	1.721	711	1.737	1.124	2.543
VI	20	2.847	394	3.981	414	3.926	73	1.911	634	1.714	707	1.735	1.121	2.544
VII	20	2.847	394	3.992	414	3.937	73	1.911	630	1.710	703	1.731	1.117	2.548
VIII	20	2.847	395	3.993	415	3.938	73	1.911	628	1.711	701	1.732	1.116	2.552
IX	20	2.847	396	3.992	416	3.937	73	1.911	627	1.710	700	1.731	1.116	2.553
X														
XI														
XII														

ИСПЛАЋЕНЕ И РЕФУНДИРАНЕ НАКНАДЕ ЗА ОСИГУРАНИКЕ И ИНВАЛИДНУ ДЕЦУ У 2018. ГОДИНИ

МЕСЕЦ	ОСИГУРАНИЦИ						ИНВАЛИДНА ДЕЦА	
	ПРИВРЕМЕНЕ НАКНАДЕ		НАКНАДА ЗАРАДЕ ЗБОГ РАДА СА СКРАЋЕНИМ РАДНИМ ВРЕМЕНОМ*		НАКНАДА ЗАРАДЕ ЗБОГ МАЊЕ ЗАРАДЕ НА ДРУГОМ ПОСЛУ*			
	БРОЈ КОРИСНИКА	ПРОСЕЧАН ИЗНОС	БРОЈ КОРИСНИКА	ПРОСЕЧАН ИЗНОС	БРОЈ КОРИСНИКА	ПРОСЕЧАН ИЗНОС	БРОЈ КОРИСНИКА	ПРОСЕЧАН ИЗНОС
I	5	6.335	163	20.755	701	14.201	911	17.110
II	5	6.335	170	36.895	684	13.240	911	17.110
III	5	6.335	227	29.714	858	14.819	906	17.045
IV	5	6.335	192	25.236	739	14.611	906	17.118
V	5	6.335	179	22.089	746	13.073	906	17.109
VI	5	6.335	173	28.066	812	13.013	899	17.104
VII	5	6.335	220	28.376	822	23.746	897	17.115
VIII	5	6.335	255	24.968	2.581	18.133	895	17.102
IX	5	6.335	164	24.297	1.445	14.806	895	17.108
X								
XI								
XII								

Ове накнаде су остварене по ранијим прописима.

* Исплаћују их радне организације (најчешће за неколико месеци одједном), затим рефундирају на терет Фонда под условом да су плаћени доприноси за ПИО.

КОРИСНИЦИ НОВЧАНЕ НАКНАДЕ ПО ЧЛАНУ 223. И ЧЛАНУ 225. ЗАКОНА У 2018. ГОДИНИ

МЕСЕЦ	ЗАПОСЛЕНИ		САМОСТАЛНЕ ДЕЛАТНОСТИ		УКУПНО	
	БРОЈ КОРИСНИКА	ПРОСЕЧАН ИЗНОС	БРОЈ КОРИСНИКА	ПРОСЕЧАН ИЗНОС	БРОЈ КОРИСНИКА	ПРОСЕЧАН ИЗНОС
I	13.219	11.638	33	14.695	13.252	11.646
II	13.089	11.622	33	14.695	13.122	11.630
III	13.009	11.617	33	14.695	13.042	11.625
IV	12.883	11.610	32	14.773	12.915	11.618
V	12.785	11.601	31	14.861	12.816	11.609
VI	12.678	11.601	31	14.861	12.709	11.609
VII	12.553	11.592	31	14.861	12.584	11.600
VIII	12.455	11.596	31	14.861	12.486	11.604
IX	12.222	11.581	31	14.861	12.253	11.589
X						
XI						
XII						