

**РЕПУБЛИЧКИ ФОНД
ЗА ПЕНЗИЈСКО И ИНВАЛИДСКО ОСИГУРАЊЕ**



СТАТИСТИЧКИ МЕСЕЧНИ БИЛТЕН

VII / 2018

БЕОГРАД, септембар 2018. године

ПРЕДГОВОР

Ради што бољег информисања заинтересованих корисника података из области пензијског и инвалидског осигурања, у Републичком фонду за пензијско и инвалидско осигурање покренута је иницијатива издавања Статистичког месечног билтена са подацима који се воде и обрађују у Фонду.

Републички фонд за пензијско и инвалидско осигурање запослених, Републички фонд за пензијско и инвалидско осигурање самосталних делатности и Републички фонд за пензијско и инвалидско осигурање пољопривредника, који су основани Законом о пензијском и инвалидском осигурању ("Службени гласник РС", бр. 27/92, 82/92, 28/95 и 12/96) и наставили са радом у складу са одредбама Закона о пензијском и инвалидском осигурању ("Службени гласник РС", бр. 52/96, 46/98, 29/01 и 80/02) и Закона о пензијском и инвалидском осигурању ("Службени гласник РС", бр. 34/03, 64/04 и 84/04) на дан 1. јануара 2008. године постају један фонд – Републички фонд за пензијско и осигурање, организован као једно правно лице са статусом организације за обавезно социјално осигурање у коме се остварују права из пензијског и инвалидског осигурања и обезбеђују средства за ово осигурање. Послове обезбеђивања и спровођења пензијског и инвалидског осигурања као и послове финансијског пословања који су били у надлежности Фонда за социјално осигурање војних осигураника, на дан 1. јануара 2012. године преузеће Републички фонд за пензијско и инвалидско осигурање (члан 79. Закона о изменама и допунама Закона о пензијском и инвалидском осигурању - "Службени гласник РС", бр. 101/10). Даном преузимања послова, Фонд је преузео имовину, обавезе и запослене од ФСОВО, у делу који се односи на послове пензијског и инвалидског осигурања. Војни осигураници, односно професионална војна лица према прописима о Војсци Србије, укључени су у категорију осигураника запослених (члан 11. Закона).

Месечни статистички билтен обухвата податке о: корисницима пензије по категорији осигураника, врсти и висини пензије, по територији, по општим и посебним прописима као и о односу пензије и зараде без пореза и доприноса. Приказани су и подаци о корисницима накнаде за помоћ и негу и телесно оштећење, исплаћене и рефундиране накнаде за осигуранике и инвалидну децу, кориснике новчане накнаде по члану 223. и члану 225. Закона. Нето средства за исплату пензија и осталих права се односе на исплату законских износа (без заосталих пензија, исплаћених разлика и анулација).

Применом Закона о привременом уређивању начина исплате пензија ("Службени гласник РС" број 116/14), од исплате пензије за новембар 2014. године у билтену су приказани подаци умањених пензија. Корисницима пензија чија је висина пензије одређена у складу са законом већа од 25.000 динара, а мања од 40.000 динара, пензије ће се исплаћивати у износу који се добија тако што се од укупне висине пензије одбија износ који се добија множењем коефицијента од 0,22 са разликом између укупне висине пензије и 25.000 динара. Корисницима пензија чија је висина пензије одређена у складу са законом већа од 40.000 динара, пензије ће се исплаћивати у износу који се добија тако што се од укупне висине пензије одбија збир износа који се добија множењем коефицијента од 0,22 са 15.000 динара и износа који се добија множењем коефицијента од 0,25 са разликом између укупне висине пензије и 40.000 динара. **Законом о допуни Закона о привременом уређивању начина исплате пензија ("Службени гласник РС" број 99/16),** додат је члан 5а, који гласи: Износи утврђени у чл. 2. и 3. овог закона од 15.000, 25.000 и 40.000 динара, повећавају се, почев од обрачуна и исплате пензија за децембар 2016. године за проценат усклађивања пензија утврђен законом којим се уређује буџетски систем.

Статистички месечни билтен припрема

Одсек за статистику Фонда

Преглед података за месец

Број корисника пензија и просечан износ пензије за све категорије осигураника:	
- по врсти пензије.....	4
- по врсти пензије и према категорији осигураника.....	5
- по врсти пензије и територији.....	5
Број корисника пензија и средства за нето пензије према висини износа пензије.....	6
Дистрибуција корисника пензије према висини износа пензије.....	7-8
Корисници пензија по групама износа пензије.....	9-11
Дистрибуција корисника пензије по територији.....	12-15
Број корисника најнижег и највишег износа пензије	16

Преглед података у току године

Преглед основних података из ПИО.....	17
Преглед основних норми из Закона о ПИО.....	18
Број корисника по врсти пензије и просечан износ пензије	19-20
Однос пензије и зараде без пореза и доприноса.....	21
Корисници пензија по општим и посебним прописима.....	22-25
Корисници накнаде за помоћ и негу другог лица.....	26-27
Корисници накнаде за телесно оштећење.....	28-29
Исплаћене и рефундиране накнаде за осигуранике и инв. децу.....	30
Корисници новчане накнаде по члану 223. и члану 225. Закона.....	30

**ИЗНОСИ НАЈВИШЕ ПЕНЗИЈЕ ПРЕМА ЗАКОНУ О ПИО
И ПРЕМА
ЗАКОНУ О ПРИВРЕМЕНОМ УРЕЂИВАЊУ НАЧИНА ИСПЛАТЕ ПЕНЗИЈА
(Сл. гласник 116/2014, 99/2016)**

ЗА КАТЕГОРИЈУ ЗАПОСЛЕНИХ, САМОСТАЛНИХ ДЕЛАТНОСТИ И ПОЉОПРИВРЕДИКА		ЗАКОНСКИ ИЗНОСИ ОД ДЕЦЕМБРА 2017. г.	ИЗНОСИ ОД ДЕЦЕМБРА 2017. г. СА УМАЊЕЊЕМ*
НАЈВИША ПЕНЗИЈА ОД 01. ЈАНУАРА 2015. ГОДИНЕ	45 ГОДИНА СТАЖА	132.065,01	106.189,29

ЗА КАТЕГОРИЈУ ЗАПОСЛЕНИХ, САМОСТАЛНИХ ДЕЛАТНОСТИ И ПОЉОПРИВРЕДИКА		ЗАКОНСКИ ИЗНОСИ ОД ДЕЦЕМБРА 2017. г.	ИЗНОСИ ОД ДЕЦЕМБРА 2017. г. СА УМАЊЕЊЕМ*
НАЈВИША ПЕНЗИЈА ОД 01. ЈАНУАРА 2011. ГОДИНЕ	42,5 ГОДИНА СТАЖА	124.728,07	100.686,58
	40 ГОДИНА СТАЖА	117.391,12	95.183,87

НАЈВИША ПЕНЗИЈА (за затечене кориснике) ОД 01. АПРИЛА 2003. ГОДИНЕ	42,5 ГОДИНА СТАЖА	131.292,70	105.610,06
	40 ГОДИНА СТАЖА	123.569,60	99.817,73

ЗА ЗАТЕЧЕНЕ КОРИСНИКЕ ОД 01. ЈУЛА 1983. ГОДИНЕ	НАЈВИШИ ПЕНЗИЈСКИ ОСНОВ	108.702,16	88.667,15
	90% (сам. дел)	97.831,94	80.514,49
	85%	92.396,84	76.438,16

ЗА КАТЕГОРИЈУ ЗАПОСЛЕНИХ - ПРОФЕСИОНАЛНА ВОЈНА ЛИЦА		ЗАКОНСКИ ИЗНОСИ ОД ДЕЦЕМБРА 2017. г.	ИЗНОСИ ОД ДЕЦЕМБРА 2017. г. СА УМАЊЕЊЕМ*
НАЈВИША ПЕНЗИЈА ОД 01. ЈАНУАРА 2015. ГОДИНЕ	45 ГОДИНА СТАЖА	132.065,01	106.189,29

ЗА КАТЕГОРИЈУ ЗАПОСЛЕНИХ - ПРОФЕСИОНАЛНА ВОЈНА ЛИЦА		ЗАКОНСКИ ИЗНОСИ ОД ДЕЦЕМБРА 2017. г.	ИЗНОСИ ОД ДЕЦЕМБРА 2017. г. СА УМАЊЕЊЕМ*
НАЈВИША ПЕНЗИЈА ОД 01. ЈАНУАРА 2011. ГОДИНЕ**	42,5 ГОДИНА СТАЖА	124.728,07	100.686,58
	40 ГОДИНА СТАЖА	117.391,12	95.183,87

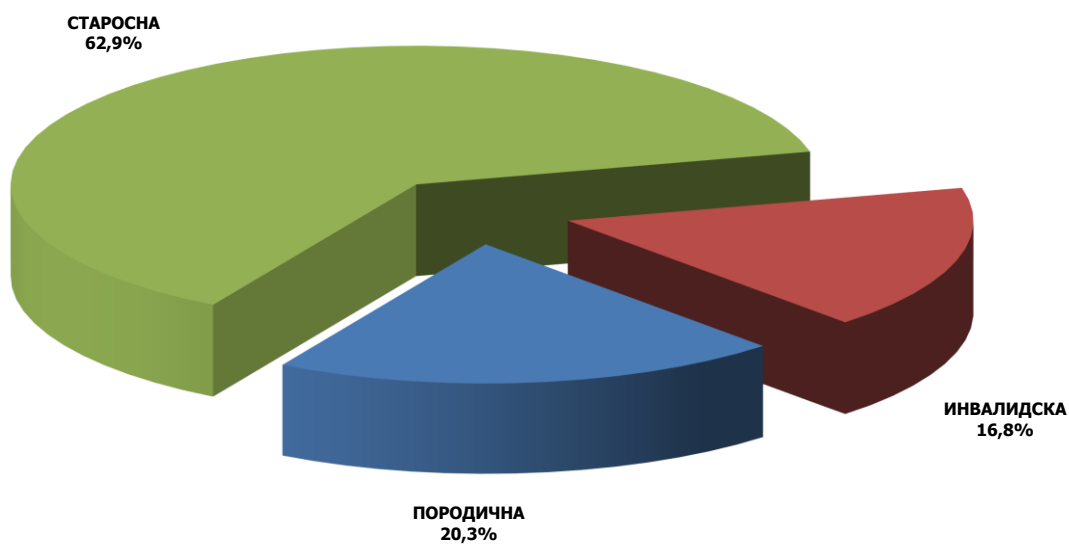
* По Закону о привременом уређивању начина исплате пензија

** У исплати од 01. јануара 2012. године

**БРОЈ КОРИСНИКА И ПРОСЕЧАН ИЗНОС ПЕНЗИЈЕ
ЈУЛ 2018. ГОДИНЕ**

СВЕ КАТЕГОРИЈЕ

ВРСТА ПЕНЗИЈЕ	КОРИСНИЦИ ПЕНЗИЈА						ПРОСЕЧНА ПЕНЗИЈА				
	БРОЈ КОРИСНИКА	Номинални раст (%)				Структура броја корисника пензија по врсти пензије у %	ПРОСЕЧАН ИЗНОС ПЕНЗИЈЕ	Номинални раст (%)			
		$\frac{VII\ 2018}{VI\ 2018}$	$\frac{VII\ 2018}{XII\ 2017}$	$\frac{VII\ 2018}{VII\ 2017}$	$\frac{I - VII\ 2018}{I - VII\ 2017}$			$\frac{VII\ 2018}{VI\ 2018}$	$\frac{VII\ 2018}{XII\ 2017}$	$\frac{VII\ 2018}{VII\ 2017}$	$\frac{I - VII\ 2018}{I - VII\ 2017}$
СТАРОСНА	1.076.497	0,03	-0,04	0,89	0,80	62,9	26.722	-0,02	-0,05	4,70	4,73
ИНВАЛИДСКА	288.219	-0,20	-1,91	-2,87	-2,95	16,8	23.996	-0,04	-0,18	4,55	4,59
ПОРОДИЧНА	347.529	-0,04	-0,62	-1,18	-1,29	20,3	20.391	0,00	0,04	5,10	5,19
УКУПНО	1.712.245	-0,02	-0,48	-0,18	-0,28	100,0	24.978	-0,02	-0,02	4,85	4,90



**БРОЈ КОРИСНИКА И ПРОСЕЧАН ИЗНОС ПЕНЗИЈЕ
ПРЕМА КАТЕГОРИЈИ ОСИГУРАНИКА И ПО ВРСТИ ПЕНЗИЈЕ, ЈУЛ 2018. ГОДИНЕ**

КАТЕГОРИЈА ОСИГУРАНИКА	СТАРОСНА ПЕНЗИЈА		ИНВАЛИДСКА ПЕНЗИЈА		ПОРОДИЧНА ПЕНЗИЈА		УКУПНО		Структура броја корисника пензија по категорији осигурања у %
	БРОЈ КОРИСНИКА	ПРОСЕЧНА ПЕНЗИЈА	БРОЈ КОРИСНИКА	ПРОСЕЧНА ПЕНЗИЈА	БРОЈ КОРИСНИКА	ПРОСЕЧНА ПЕНЗИЈА	БРОЈ КОРИСНИКА	ПРОСЕЧНА ПЕНЗИЈА	
ЗАПОСЛЕНИ	874.380	29.235	256.813	24.618	308.904	21.313	1.440.097	26.712	84,11
САМОСТАЛНЕ ДЕЛАТНОСТИ	55.973	26.994	17.834	24.173	17.432	18.909	91.239	24.898	5,33
ПОЉОПРИ- ВРЕДНИЦИ	146.144	11.582	13.572	11.992	21.193	8.166	180.909	11.213	10,57
СВЕ КАТЕГОРИЈЕ УКУПНО	1.076.497	26.722	288.219	23.996	347.529	20.391	1.712.245	24.978	100,00

**БРОЈ КОРИСНИКА И ПРОСЕЧАН ИЗНОС ПЕНЗИЈЕ
ПО ТЕРИТОРИЈИ И ПРЕМА ВРСТИ ПЕНЗИЈЕ, ЈУЛ 2018. ГОДИНЕ**

СВЕ КАТЕГОРИЈЕ

ТЕРИТОРИЈА	СТАРОСНА ПЕНЗИЈА		ИНВАЛИДСКА ПЕНЗИЈА		ПОРОДИЧНА ПЕНЗИЈА		УКУПНО		Структура броја корисника пензија по територији у %
	БРОЈ КОРИСНИКА	ПРОСЕЧНА ПЕНЗИЈА	БРОЈ КОРИСНИКА	ПРОСЕЧНА ПЕНЗИЈА	БРОЈ КОРИСНИКА	ПРОСЕЧНА ПЕНЗИЈА	БРОЈ КОРИСНИКА	ПРОСЕЧНА ПЕНЗИЈА	
ЦЕНТРАЛНА СРБИЈА	802.727	26.382	213.766	23.926	244.104	20.390	1.260.597	24.805	73,62
ВОЈВОДИНА	256.976	27.740	68.227	24.441	94.722	20.595	419.925	25.592	24,52
КОСОВО И МЕТОХИЈА	16.794	27.414	6.226	21.521	8.703	18.184	31.723	23.725	1,85
РЕПУБЛИКА СРБИЈА	1.076.497	26.722	288.219	23.996	347.529	20.391	1.712.245	24.978	100,00

**БРОЈ КОРИСНИКА ПЕНЗИЈА И СРЕДСТВА ЗА ИСПЛАТУ
ПРЕМА ВИСИНИ ИЗНОСА ПЕНЗИЈЕ**

ЈУЛ 2018. ГОДИНЕ

ГРУПЕ ИЗНОСА ПЕНЗИЈА	РЕПУБЛИКА СРБИЈА - све категорије			
	БРОЈ КОРИСНИКА	%	СРЕДСТВА ЗА НЕТО ПЕНЗИЈЕ	%
до 10.000,00	103.825	6,1	534.461.302	1,2
10.000,01 - 15.000,00	370.998	21,7	4.647.034.408	10,9
15.000,01 - 20.000,00	216.028	12,6	3.780.356.896	8,8
20.000,01 - 25.000,00	259.232	15,1	5.807.850.136	13,6
25.000,01 - 26.643,75	67.101	3,9	1.732.414.054	4,1
26.643,76 - 28.000,00	69.534	4,1	1.898.664.500	4,4
28.000,01 - 30.000,00	95.717	5,6	2.774.732.136	6,5
30.000,01 - 35.000,00	194.919	11,4	6.306.638.268	14,7
35.000,01 - 39.113,03	103.793	6,1	3.832.750.064	9,0
39.113,04 - 40.000,00	20.155	1,2	800.190.579	1,9
40.000,01 - 45.000,00	79.874	4,7	3.375.113.005	7,9
45.000,01 - 50.000,00	46.969	2,7	2.224.718.812	5,2
50.000,01 - 55.000,00	31.199	1,8	1.635.308.257	3,8
55.000,01 - 60.000,00	20.598	1,2	1.179.483.406	2,8
60.000,01 - 65.000,00	12.327	0,7	769.676.085	1,8
65.000,01 - 70.000,00	8.362	0,5	562.859.631	1,3
70.000,01 - 80.000,00	8.503	0,5	632.074.388	1,5
80.000,01 - 90.000,00	2.117	0,1	178.378.926	0,4
90.000,01 - 100.000,00	759	0,0	71.337.364	0,2
100.000,01 - 110.000,00	231	0,0	23.925.089	0,1
110.000,01 - 120.000,00	1	0,0	114.226	0,0
120.000,01 и више	3	0,0	374.920	0,0
УКУПАН БРОЈ КОРИСНИКА	1.712.245	100,0	42.768.456.451	100,0
ПРОСЕЧАН ИЗНОС ПЕНЗИЈЕ	24.978			

ДИСТРИБУЦИЈА КОРИСНИКА ПЕНЗИЈЕ ПРЕМА ВИСИНИ ИЗНОСА ПЕНЗИЈЕ

ЈУЛ 2018

СВЕ КАТЕГОРИЈЕ		Број корисника 1.712.245	Учешће у укупном броју корисника
Мање од износа најниже пензије	<i>Запослени и Самосталне делатности</i>	169.269	9,89
	<i>Пољопривредници</i>	28.454	1,66
	СВЕГА	197.723	11,55
Најнижи износ пензије	<i>Запосл. и Сам.дел. 14.338,72</i>	110.719	6,47
	<i>Пољопривредници 11.272,77</i>	136.258	7,96
	СВЕГА	246.977	14,42
До просечне пензије за све категорије	<i>24.978</i>	949.256	55,44
До износа просечне зараде без пореза и доприноса за јун 2018	<i>49.226</i>	1.621.723	94,71
До износа просечне зараде за јун 2018	<i>68.047</i>	1.697.831	99,16
Највиша пензија	По важећем Закону 132.065,01 (106.189,29*)	19	0,00
	Затечени корисници	1.286	0,08

ЗАПОСЛЕНИ		Број корисника 1.440.097	Учешће у укупном броју корисника
Мање од износа најниже пензије		156.999	10,90
Најнижи износ пензије		<i>14.338,72</i>	7,22
До просечне пензије запослених-укупно		<i>26.712</i>	54,75
До износа просечне зараде без пореза и доприноса		<i>49.226</i>	93,95
До износа просечне зараде		<i>68.047</i>	99,03
Највиша пензија по старом Закону		<i>92.396,84 76.438,16*</i>	1.178
Највиша пензија - 40 год. стажа по Закону од 01. априла 2003. године (за затечене кориснике)		<i>123.569,60 99.817,73*</i>	2
Највиша пензија - 42,5 год. стажа по Закону од 01. априла 2003. године (за затечене кориснике)		<i>131.292,70 105.610,06*</i>	53
Највиша пензија - 40 год. стажа по Закону од 01. јануара 2011. године (за затечене кориснике)		<i>117.391,12 95.183,87*</i>	14
Највиша пензија - 42,5 год. стажа по Закону од 01. јануара 2011. године (за затечене кориснике)		<i>124.728,07 100.686,58*</i>	26
Највиша пензија - 45 год. стажа (по важећем Закону)		<i>132.065,01 106.189,29*</i>	19

* По Закону о привременом уређивању начина исплате пензија

САМОСТАЛНЕ ДЕЛАТНОСТИ		Број корисника 91.239	Учешће у укупном броју корисника
Мање од износа најниже пензије		12.270	13,45
Најнижи износ пензије	<i>14.338,72</i>	6.685	7,33
До просечне пензије самосталних делатности	<i>24.898</i>	50.087	54,90
До износа просечне зараде без пореза и доприноса	<i>49.226</i>	87.931	96,37
До износа просечне зараде	<i>68.047</i>	90.766	99,48
Највиша пензија по старом Закону	<i>97.831,94</i> <i>80.514,49*</i>	12	0,01
Највиша пензија - 40 год. стажа по Закону од 01. априла 2003. године (за затечене кориснике)	<i>123.569,60</i> <i>99.817,73*</i>	0	0,00
Највиша пензија - 42,5 год. стажа по Закону од 01. априла 2003. године (за затечене кориснике)	<i>131.292,70</i> <i>105.610,06*</i>	0	0,00
Највиша пензија - 40 год. стажа по Закону од 01. јануара 2011. године (за затечене кориснике)	<i>117.391,12</i> <i>95.183,87*</i>	0	0,00
Највиша пензија - 42,5 год. стажа по Закону од 01. јануара 2011. године (за затечене кориснике)	<i>124.728,07</i> <i>100.686,58*</i>	1	0,00
Највиша пензија - 45 год. стажа (по важећем Закону)	<i>132.065,01</i> <i>106.189,29*</i>	0	0,00

ПОЉОПРИВРЕДНИЦИ		Број корисника 180.909	Учешће у укупном броју корисника
Мање од износа најниже пензије		28.454	15,73
Најнижи износ пензије	<i>11.272,77</i>	136.258	75,32
До просечне пензије пољопривредника	<i>11.213</i>	28.422	15,71
До износа просечне зараде без пореза и доприноса	<i>49.226</i>	180.865	99,98
До износа просечне зараде	<i>68.047</i>	180.907	99,999
Највиша пензија по старом Закону	<i>97.831,94</i> <i>80.514,49*</i>	0	0,00
Највиша пензија - 40 год. стажа по Закону од 01. априла 2003. године (за затечене кориснике)	<i>123.569,60</i> <i>99.817,73*</i>	0	0,00
Највиша пензија - 42,5 год. стажа по Закону од 01. априла 2003. године (за затечене кориснике)	<i>131.292,70</i> <i>105.610,06*</i>	0	0,00
Највиша пензија - 40 год. стажа по Закону од 01. јануара 2011. године (за затечене кориснике)	<i>117.391,12</i> <i>95.183,87*</i>	0	0,00
Највиша пензија - 42,5 год. стажа по Закону од 01. јануара 2011. године (за затечене кориснике)	<i>124.728,07</i> <i>100.686,58*</i>	0	0,00
Највиша пензија - 45 год. стажа (по важећем Закону)	<i>132.065,01</i> <i>106.189,29*</i>	0	0,00

* По Закону о привременом уређивању начина исплате пензија

КОРИСНИЦИ ПЕНЗИЈЕ ЗА ЈУЛ 2018. ГОДИНЕ ПО ГРУПАМА ИЗНОСА ПЕНЗИЈА

ЗАПОСЛЕНИ

ГРУПЕ ИЗНОСА ПЕНЗИЈА	СТАРОСНА ПЕНЗИЈА	ИНВАЛИДСКА ПЕНЗИЈА	ПОРОДИЧНА ПЕНЗИЈА	УКУПНО
до 14.338,71	59.013	13.794	84.192	156.999
14.338,72 (25%)	65.016	38.908	110	104.034
14.338,73 - 15.000,00	8.640	4.364	6.819	19.823
15.000,01 - 17.500,00	43.400	22.745	38.541	104.686
17.500,01 - 20.000,00	45.039	16.976	30.922	92.937
20.000,01 - 24.978,00	135.698	52.471	53.805	241.974
24.978,01 - 26.180,00	28.261	8.688	9.397	46.346
26.180,01 - 26.712,00	13.228	4.401	4.069	21.698
26.712,01 - 38.500,00	292.694	67.220	57.946	417.860
38.500,01 - 46.536,00	92.350	15.886	15.282	123.518
46.536,01 - 49.226,00	17.364	2.903	2.785	23.052
49.226,01 - 58.500,00	40.874	5.772	4.344	50.990
58.500,01 - 68.047,00	19.918	1.836	487	22.241
68.047,01 - 76.438,15	7.583	665	162	8.410
76.438,16	1.082	96	0	1.178
76.438,17 - 100.686,57	4.015	87	39	4.141
100.686,58	26	0	0	26
100.686,59 - 105.610,05	94	0	1	95
105.610,06	52	1	0	53
105.610,07 - 106.189,28	4	0	0	4
106.189,29	18	0	1	19
106.189,30 и више	11	0	2	13
УКУПАН БРОЈ КОРИСНИКА	874.380	256.813	308.904	1.440.097
ПРОСЕЧАН ИЗНОС ПЕНЗИЈЕ	29.234,91	24.618,13	21.312,82	26.712,29
НЕТО СРЕДСТВА ЗА ПЕНЗИЈЕ	25.562.416.527	6.322.255.876	6.583.615.790	38.468.288.193

КОРИСНИЦИ ПЕНЗИЈЕ ЗА ЈУЛ 2018. ГОДИНЕ ПО ГРУПАМА ИЗНОСА ПЕНЗИЈА

САМОСТАЛНЕ ДЕЛАТНОСТИ

ГРУПЕ ИЗНОСА ПЕНЗИЈА	СТАРΟΣНА ПЕНЗИЈА	ИНВАЛИДСКА ПЕНЗИЈА	ПОРОДИЧНА ПЕНЗИЈА	УКУПНО
до 14.338,71	4.423	903	6.944	12.270
14.338,72 (25%)	4.276	2.396	13	6.685
14.338,73 - 15.000,00	813	253	517	1.583
15.000,01 - 17.500,00	3.998	2.338	2.147	8.483
17.500,01 - 20.000,00	3.661	1.531	1.569	6.761
20.000,01 - 24.898,00	8.721	3.163	2.421	14.305
24.898,01 - 24.978,00	149	56	32	237
24.978,01 - 32.500,00	14.093	4.055	2.175	20.323
32.500,01 - 40.000,00	8.634	1.843	956	11.433
40.000,01 - 49.226,00	4.610	805	436	5.851
49.226,01 - 58.500,00	1.609	304	177	2.090
58.500,01 - 68.047,00	607	97	41	745
68.047,01 - 75.000,00	207	54	4	265
75.000,01 - 80.514,48	102	25	0	127
80.514,49	5	7	0	12
80.514,50- 100.686,57	61	4	0	65
100.686,58	1	0	0	1
100.686,59 - 105.610,05	3	0	0	3
105.610,06	0	0	0	0
105.610,07 - 106.189,28	0	0	0	0
106.189,29	0	0	0	0
106.189,30 и више	0	0	0	0
УКУПАН БРОЈ КОРИСНИКА	55.973	17.834	17.432	91.239
ПРОСЕЧАН ИЗНОС ПЕНЗИЈЕ	26.994,08	24.172,63	18.908,86	24.897,84
НЕТО СРЕДСТВА ЗА ПЕНЗИЈЕ	1.510.939.820	431.094.714	329.619.208	2.271.653.742

КОРИСНИЦИ ПЕНЗИЈЕ ЗА ЈУЛ 2018. ГОДИНЕ ПО ГРУПАМА ИЗНОСА ПЕНЗИЈА

ПОЉОПРИВРЕДНИЦИ

ГРУПЕ ИЗНОСА ПЕНЗИЈА	СТАРОСНА ПЕНЗИЈА	ИНВАЛИДСКА ПЕНЗИЈА	ПОРОДИЧНА ПЕНЗИЈА	УКУПНО
до 5.000,00	2.408	365	744	3.517
5.000,01 - 6.000,00	652	81	234	967
6.000,01 - 7.000,00	682	74	200	956
7.000,01 - 11.213,00	3.633	320	19.029	22.982
11.213,01 - 11.272,76	18	3	11	32
11.272,77 (20%)	127.236	9.008	14	136.258
11.272,78 - 12.500,00	3.433	1.271	181	4.885
12.500,01 - 15.000,00	2.207	1.239	344	3.790
15.000,01 - 17.500,00	1.004	369	150	1.523
17.500,01- 20.000,00	1.048	464	106	1.618
20.000,01 - 24.978,00	1.638	190	123	1.951
24.978,01 - 49.226,00	2.148	184	54	2.386
49.226,01 - 68.047,00	35	4	3	42
68.047,01 - 80.514,48	2	0	0	2
80.514,49	0	0	0	0
80.514,50 - 100.686,57	0	0	0	0
100.686,58	0	0	0	0
100.686,59 - 105.610,05	0	0	0	0
105.610,06	0	0	0	0
105.610,07 - 106.189,28	0	0	0	0
106.189,29	0	0	0	0
106.189,30 и више	0	0	0	0
УКУПАН БРОЈ КОРИСНИКА	146.144	13.572	21.193	180.909
ПРОСЕЧАН ИЗНОС ПЕНЗИЈЕ	11.582,40	11.991,97	8.165,95	11.212,90
НЕТО СРЕДСТВА ЗА ПЕНЗИЈЕ	1.692.698.612	162.754.989	173.060.917	2.028.514.517

**ДИСТРИБУЦИЈА КОРИСНИКА ПЕНЗИЈА ПО ТЕРИТОРИЈИ ЗА ЈУЛ 2018. ГОДИНЕ
- СВЕ КАТЕГОРИЈЕ ОСИГУРАНИКА -**

ЦЕНТРАЛНА СРБИЈА			
ФИЛИЈАЛА	БРОЈ КОРИСНИКА	%	ПРОСЕЧАН ИЗНОС
БЕОГРАД	297.196	23,6	31.325
Служба I	108.378	8,6	33.280
Служба II	0	0,0	0
БОР	32.414	2,6	24.698
ВАЉЕВО	38.776	3,1	21.089
ВРАЊЕ	35.983	2,9	21.873
ЗАЈЕЧАР	35.381	2,8	21.318
КРАГУЈЕВАЦ	68.367	5,4	22.839
КРАЉЕВО	40.385	3,2	23.172
НОВИ ПАЗАР	21.218	1,7	18.169
КРУШЕВАЦ	57.585	4,6	21.345
ЛЕСКОВАЦ	45.777	3,6	19.725
НИШ	75.502	6,0	25.579
Алексинач	13.898	1,1	18.898
ПИРОТ	24.797	2,0	21.477
ПРОКУПЉЕ	20.291	1,6	19.782
ПОЖАРЕВАЦ	41.052	3,3	19.873
СМЕДЕРЕВО	42.220	3,3	21.828
УЖИЦЕ	64.838	5,1	23.154
ЂУПРИЈА	33.324	2,6	19.883
Јагодина	16.330	1,3	22.833
ЧАЧАК	52.600	4,2	22.520
ШАБАЦ	34.662	2,7	20.060
Лозница	25.381	2,0	19.866
Исплата у Дирекцији - бивше републике	34.242	2,7	11.448
УКУПНО	1.260.597	100,0	24.805

ВОЈВОДИНА			
ФИЛИЈАЛА	БРОЈ КОРИСНИКА	%	ПРОСЕЧАН ИЗНОС
БАЧКА ПАЛАНКА	14.979	3,6	23.818
ВРБАС	12.191	2,9	26.852
Бечеј	8.154	1,9	24.988
ВРШАЦ	16.764	4,0	25.419
ЗРЕЊАНИН	40.487	9,6	25.886
КИКИНДА	19.054	4,5	25.158
НОВИ САД	92.528	22,0	29.625
ПАНЧЕВО	44.040	10,5	26.974
СЕНТА	15.136	3,6	24.380
СРЕМСКА МИТРОВИЦА	37.237	8,9	23.135
Стара Пазова	20.558	4,9	23.814
СОМБОР	19.678	4,7	24.946
Апатин	6.790	1,6	24.644
Кула	9.355	2,2	25.522
Оџаци	6.462	1,5	22.304
СУБОТИЦА	32.685	7,8	25.962
Бачка Топола	10.131	2,4	24.472
Исплата у Дирекцији - бивше републике	13.696	3,3	8.669
УКУПНО	419.925	100,0	25.592

КОСОВО И МЕТОХИЈА			
по филијалама			
ФИЛИЈАЛА	БРОЈ КОРИСНИКА	%	ПРОСЕЧАН ИЗНОС
Сл.Дир.ПРИШТИНА	14.124	44,5	25.483
ЃЊИЛАНЕ	1.120	3,5	17.652
Урошевац	874	2,8	20.664
КОС.МИТРОВИЦА	8.241	26,0	23.779
ПЕЋ	1.186	3,7	19.886
Ђаковица	185	0,6	21.085
ПРИЗРЕН	1.563	4,9	19.912
ПРИШТИНА	4.056	12,8	22.999
Исплата у Дирекцији - Црна Гора	374	1,2	18.783
УКУПНО	31.723	100,0	23.725

ЦЕНТРАЛНА СРБИЈА			
ОПШТИ И ПОСЕБНИ ПРОПИСИ	БРОЈ КОРИСНИКА	%	ПРОСЕЧАН ИЗНОС
Општи прописи	1.189.481	94,4	23.853
Борци пре 9.9.43.	2.620	0,2	32.983
Носиоци споменнице	379	0,0	49.586
СМИП	189	0,0	43.623
СМУП	770	0,1	41.480
Административне пензије	780	0,1	33.123
Борци после 9.9.43.	14.755	1,2	23.951
Борци на одговорним дужностима	158	0,0	32.399
РМУП	17.921	1,4	45.642
Изузетне пензије	65	0,0	41.992
Академици	23	0,0	44.427
Рудари	1.310	0,1	26.346
Професионална војна лица	32.146	2,6	46.967
УКУПНО	1.260.597	100,0	24.805

ВОЈВОДИНА			
ОПШТИ И ПОСЕБНИ ПРОПИСИ	БРОЈ КОРИСНИКА	%	ПРОСЕЧАН ИЗНОС
Општи прописи	401.858	95,7	25.043
Борци пре 9.9.43.	2.537	0,6	29.694
Носиоци споменнице	182	0,0	36.758
СМИП	0	0,0	0
СМУП	180	0,0	44.502
Административне пензије	34	0,0	35.895
Борци после 9.9.43.	4.102	1,0	25.555
Борци на одговорним дужностима	0	0,0	0
РМУП	5.577	1,3	44.293
Изузетне пензије	14	0,0	24.003
Академици	0	0,0	0
Рудари	0	0,0	0
Професионална војна лица	5.441	1,3	44.089
УКУПНО	419.925	100,0	25.592

КОСОВО И МЕТОХИЈА			
по општим и посебним прописима			
ОПШТИ И ПОСЕБНИ ПРОПИСИ	БРОЈ КОРИСНИКА	%	ПРОСЕЧАН ИЗНОС
Општи прописи	30.062	94,8	22.926
Борци пре 9.9.43.	3	0,0	34.501
Носиоци споменнице	1	0,0	62.579
СМУП	2	0,0	38.158
Административне пензије	3	0,0	24.843
Борци после 9.9.43.	29	0,1	19.980
РМУП	1.563	4,9	38.581
Рудари	1	0,0	18.156
Професионална војна лица	59	0,2	37.435
УКУПНО	31.723	100,0	23.725

ЦЕНТРАЛНА СРБИЈА			
ВРСТА ПЕНЗИЈЕ	БРОЈ КОРИСНИКА	%	ПРОСЕЧАН ИЗНОС
СТАРОСНА	802.727	63,7	26.381,54
ИНВАЛИДСКА	213.766	17,0	23.926,03
ПОРОДИЧНА	244.104	19,4	20.389,77
УКУПНО	1.260.597	100,0	24.805
Структура броја корисника		73,6	

ВОЈВОДИНА			
ВРСТА ПЕНЗИЈЕ	БРОЈ КОРИСНИКА	%	ПРОСЕЧАН ИЗНОС
СТАРОСНА	256.976	61,2	27.739,94
ИНВАЛИДСКА	68.227	16,2	24.441,13
ПОРОДИЧНА	94.722	22,6	20.595,20
УКУПНО	419.925	100,0	25.592
Структура броја корисника		24,5	

КОСОВО И МЕТОХИЈА			
по врсти пензије			
ВРСТА ПЕНЗИЈЕ	БРОЈ КОРИСНИКА	%	ПРОСЕЧАН ИЗНОС
СТАРОСНА	16.794	52,9	27.413,75
ИНВАЛИДСКА	6.226	19,6	21.520,77
ПОРОДИЧНА	8.703	27,4	18.183,70
УКУПНО	31.723	100,0	23.725
Структура броја корисника		1,9	

**ДИСТРИБУЦИЈА КОРИСНИКА ПЕНЗИЈЕ ПО ТЕРИТОРИЈИ ЗА ЈУЛ 2018. ГОДИНЕ
- КАТЕГОРИЈА ОСИГУРАНИКА ЗАПОСЛЕНИХ -**

ЗАПОСЛЕНИ

ЦЕНТРАЛНА СРБИЈА			
ФИЛИЈАЛА	БРОЈ КОРИСНИКА	%	ПРОСЕЧАН ИЗНОС
БЕОГРАД	268.714	25,9	32.145
Служба I	101.621	9,8	33.700
Служба II	0	0,0	0
БОР	26.396	2,5	27.323
ВАЉЕВО	25.503	2,5	25.166
ВРАЊЕ	29.273	2,8	23.931
ЗАЈЕЧАР	28.658	2,8	23.194
КРАГУЈЕВАЦ	55.982	5,4	24.676
КРАЉЕВО	34.098	3,3	24.630
НОВИ ПАЗАР	14.840	1,4	20.419
КРУШЕВАЦ	40.436	3,9	24.926
ЛЕСКОВАЦ	34.300	3,3	21.863
НИШ	66.545	6,4	26.838
Алексинач	9.216	0,9	22.402
ПИРОТ	21.308	2,1	22.774
ПРОКУПЉЕ	15.901	1,5	21.747
ПОЖАРЕВАЦ	25.388	2,4	24.766
СМЕДЕРЕВО	33.550	3,2	23.985
УЖИЦЕ	52.590	5,1	25.194
ЋУПРИЈА	24.457	2,4	22.665
Јагодина	14.096	1,4	24.121
ЧАЧАК	40.764	3,9	24.856
ШАБАЦ	22.537	2,2	24.053
Лозница	19.495	1,9	21.719
Исплата у Дирекцији - бивше републике	33.527	3,2	11.434
УКУПНО	1.039.195	100,0	26.858

ВОЈВОДИНА			
ФИЛИЈАЛА	БРОЈ КОРИСНИКА	%	ПРОСЕЧАН ИЗНОС
БАЧКА ПАЛАНКА	13.053	3,5	24.890
ВРЕБАС	11.023	3,0	27.599
Бечеј	6.872	1,9	26.164
ВРШАЦ	14.596	3,9	26.695
ЗРЕЊАНИН	35.798	9,7	27.001
КИКИНДА	17.158	4,6	25.954
НОВИ САД	84.071	22,7	30.272
ПАНЧЕВО	37.944	10,3	28.666
СЕНТА	12.414	3,4	25.883
СРЕМСКА МИТРОВИЦА	31.064	8,4	24.723
Стара Пазова	17.073	4,6	24.117
СОМБОР	17.150	4,6	25.942
Апатин	6.055	1,6	25.518
Кула	8.531	2,3	26.120
Одаци	5.656	1,5	23.168
СУБОТИЦА	29.084	7,9	26.719
Бачка Топола	8.961	2,4	25.249
Исплата у Дирекцији - бивше републике	13.127	3,6	8.556
УКУПНО	369.630	100,0	26.549

КОСОВО И МЕТОХИЈА			
по филијалама			
ФИЛИЈАЛА	БРОЈ КОРИСНИКА	%	ПРОСЕЧАН ИЗНОС
Сл.Дир.ПРИШТИНА	14.123	45,2	25.483
ГЊИЛАНЕ	1.120	3,6	17.652
Урошевац	874	2,8	20.664
КОС.МИТРОВИЦА	8.165	26,1	23.823
ПЕЋ	1.186	3,8	19.886
Ђаковица	185	0,6	21.085
ПРИЗРЕН	1.563	5,0	19.912
ПРИШТИНА	4.056	13,0	22.999
Исплата у Дирекцији - Црна Гора			
УКУПНО	31.272	100,0	23.796

ЦЕНТРАЛНА СРБИЈА			
ОПШТИ И ПОСЕБНИ ПРОПИСИ	БРОЈ КОРИСНИКА	%	ПРОСЕЧАН ИЗНОС
Општи прописи	969.848	93,3	25.818
Борци пре 9.9.43.	2.532	0,2	33.251
Носиоци споменнице	377	0,0	49.631
СМИП	189	0,0	43.623
СМУП	770	0,1	41.480
Административне пензије	780	0,1	33.123
Борци после 9.9.43.	13.076	1,3	25.360
Борци на одговорним дужностима	158	0,0	32.399
РМУП	17.921	1,7	45.642
Изузетне пензије	65	0,0	41.992
Академици	23	0,0	44.427
Рудари	1.310	0,1	26.346
Професионална војна лица	32.146	3,1	46.967
УКУПНО	1.039.195	100,0	26.858

ВОЈВОДИНА			
ОПШТИ И ПОСЕБНИ ПРОПИСИ	БРОЈ КОРИСНИКА	%	ПРОСЕЧАН ИЗНОС
Општи прописи	351.827	95,2	25.967
Борци пре 9.9.43.	2.490	0,7	29.759
Носиоци споменнице	179	0,0	36.843
СМИП			
СМУП	180	0,0	44.502
Административне пензије	34	0,0	35.895
Борци после 9.9.43.	3.888	1,1	25.783
Борци на одговорним дужностима			
РМУП	5.577	1,5	44.293
Изузетне пензије	14	0,0	24.003
Академици			
Рудари			
Професионална војна лица	5.441	1,5	44.089
УКУПНО	369.630	100,0	26.549

КОСОВО И МЕТОХИЈА			
по општим и посебним прописима			
ОПШТИ И ПОСЕБНИ ПРОПИСИ	БРОЈ КОРИСНИКА	%	ПРОСЕЧАН ИЗНОС
Општи прописи	29.612	94,7	22.988
Борци пре 9.9.43.	3	0,0	34.501
Носиоци споменнице	1	0,0	62.579
СМУП	2	0,0	38.158
Административне пензије	3	0,0	24.843
Борци после 9.9.43.	28	0,1	20.264
РМУП	1.563	5,0	38.581
Рудари	1	0,0	18.156
Професионална војна лица	59	0,2	37.435
УКУПНО	31.272	100,0	23.796

ЦЕНТРАЛНА СРБИЈА			
ВРСТА ПЕНЗИЈЕ	БРОЈ КОРИСНИКА	%	ПРОСЕЧАН ИЗНОС
СТАРОСНА	634.456	61,1	29.370
ИНВАЛИДСКА	189.091	18,2	24.649
ПОРОДИЧНА	215.648	20,8	21.405
УКУПНО	1.039.195	100,0	26.858
Структура броја корисника		72,2	

ВОЈВОДИНА			
ВРСТА ПЕНЗИЈЕ	БРОЈ КОРИСНИКА	%	ПРОСЕЧАН ИЗНОС
СТАРОСНА	223.349	60,4	28.979
ИНВАЛИДСКА	61.606	16,7	24.829
ПОРОДИЧНА	84.675	22,9	21.389
УКУПНО	369.630	100,0	26.549
Структура броја корисника		25,7	

КОСОВО И МЕТОХИЈА			
по врсти пензије			
ВРСТА ПЕНЗИЈЕ	БРОЈ КОРИСНИКА	%	ПРОСЕЧАН ИЗНОС
СТАРОСНА	16.575	53,0	27.504
ИНВАЛИДСКА	6.116	19,6	21.545
ПОРОДИЧНА	8.581	27,4	18.237
УКУПНО	31.272	100,0	23.796
Структура броја корисника		2,2	

**ДИСТРИБУЦИЈА КОРИСНИКА ПЕНЗИЈЕ ПО ТЕРИТОРИЈИ ЗА ЈУЛ 2018. ГОДИНЕ
- КАТЕГОРИЈА ОСИГУРАНИКА САМОСТАЛНИХ ДЕЛАТНОСТИ -**

САМОСТАЛНЕ ДЕЛАТНОСТИ

ЦЕНТРАЛНА СРБИЈА			
ФИЛИЈАЛА	БРОЈ КОРИСНИКА	%	ПРОСЕЧАН ИЗНОС
БЕОГРАД	20.240	30,0	28.544
Служба I	6.050	9,0	28.544
Служба II		0,0	
БОР	1.077	1,6	23.841
ВАЉЕВО	2.384	3,5	23.378
ВРАЊЕ	1.345	2,0	20.670
ЗАЈЕЧАР	1.293	1,9	21.918
КРАГУЈЕВАЦ	3.407	5,1	23.016
КРАЉЕВО	2.137	3,2	23.126
НОВИ ПАЗАР	1.403	2,1	19.764
КРУШЕВАЦ	2.929	4,3	22.814
ЛЕСКОВАЦ	2.649	3,9	20.885
НИШ	3.496	5,2	23.952
Алексинач	587	0,9	19.217
ПИРОТ	744	1,1	21.210
ПРОКУПЉЕ	812	1,2	19.688
ПОЖАРЕВАЦ	2.269	3,4	20.712
СМЕДЕРЕВО	2.072	3,1	21.710
УЖИЦЕ	3.103	4,6	23.559
ЋУПРИЈА	1.531	2,3	19.734
Јагодина	670	1,0	23.110
ЧАЧАК	2.971	4,4	23.885
ШАБАЦ	2.031	3,0	22.423
Лозница	1.620	2,4	20.810
Исплата у Дирекцији - бивше републике	614	0,9	13.080
УКУПНО	67.434	100,0	24.639

ВОЈВОДИНА			
ФИЛИЈАЛА	БРОЈ КОРИСНИКА	%	ПРОСЕЧАН ИЗНОС
БАЧКА ПАЛАНКА	752	3,2	23.605
ВРЕБАС	625	2,7	25.047
Бечеј	478	2,0	26.619
ВРШАЦ	899	3,8	24.978
ЗРЕЊАНИН	1.822	7,8	24.986
КИКИНДА	771	3,3	24.967
НОВИ САД	6.028	25,7	26.958
ПАНЧЕВО	2.066	8,8	25.199
СЕНТА	901	3,8	28.671
СРЕМСКА МИТРОВИЦА	2.051	8,8	22.962
Стара Пазова	2.233	9,5	28.238
СОМБОР	1.021	4,4	25.991
Апатин	310	1,3	24.505
Кула	411	1,8	24.892
Одаци	328	1,4	22.840
СУБОТИЦА	1.856	7,9	26.918
Бачка Топола	433	1,8	25.435
Исплата у Дирекцији - бивше републике	430	1,8	13.222
УКУПНО	23.415	100,0	25.728

КОСОВО И МЕТОХИЈА			
по филијалама			
ФИЛИЈАЛА	БРОЈ КОРИСНИКА	%	ПРОСЕЧАН ИЗНОС
Сл.Дир.ПРИШТИНА	1	0,3	14.339
ГЊИЛАНЕ			
Урошевац			
КОС.МИТРОВИЦА	62	15,9	20.264
ПЕЋ			
Ђаковица			
ПРИЗРЕН			
ПРИШТИНА			
Исплата у Дирекцији - Црна Гора	327	83,8	19.779
УКУПНО	390	100,0	19.842

ЦЕНТРАЛНА СРБИЈА			
ОПШТИ И ПОСЕБНИ ПРОПИСИ	БРОЈ КОРИСНИКА	%	ПРОСЕЧАН ИЗНОС
Општи прописи	66.909	99,2	24.657
Борци пре 9.9.43.	32	0,0	27.496
Носиоци споменнице	2	0,0	41.175
СМИП			
СМУП			
Административне пензије			
Борци после 9.9.43.	491	0,7	21.942
Борци на одговорним дужностима			
РМУП			
Изузетне пензије			
Академици			
Рудари			
УКУПНО	67.434	100,0	24.639

ВОЈВОДИНА			
ОПШТИ И ПОСЕБНИ ПРОПИСИ	БРОЈ КОРИСНИКА	%	ПРОСЕЧАН ИЗНОС
Општи прописи	23.245	99,3	25.715
Борци пре 9.9.43.	19	0,1	31.056
Носиоци споменнице	3	0,0	31.674
СМИП			
СМУП			
Административне пензије			
Борци после 9.9.43.	148	0,6	26.973
Борци на одговорним дужностима			
РМУП			
Изузетне пензије			
Академици			
Рудари			
УКУПНО	23.415	100,0	25.728

КОСОВО И МЕТОХИЈА			
по општим и посебним прописима			
ОПШТИ И ПОСЕБНИ ПРОПИСИ	БРОЈ КОРИСНИКА	%	ПРОСЕЧАН ИЗНОС
Општи прописи	389	99,7	19.862
Борци пре 9.9.43.			
Носиоци споменнице			
СМУП			
Административне пензије			
Борци после 9.9.43.	1	0,3	12.015
РМУП			
Рудари			
УКУПНО	390	100,0	19.842

ЦЕНТРАЛНА СРБИЈА			
ВРСТА ПЕНЗИЈЕ	БРОЈ КОРИСНИКА	%	ПРОСЕЧАН ИЗНОС
СТАРОСНА	41.032	60,8	26.868
ИНВАЛИДСКА	13.643	20,2	23.768
ПОРОДИЧНА	12.759	18,9	18.401
УКУПНО	67.434	100,0	24.639
Структура броја корисника		73,9	

ВОЈВОДИНА			
ВРСТА ПЕНЗИЈЕ	БРОЈ КОРИСНИКА	%	ПРОСЕЧАН ИЗНОС
СТАРОСНА	14.755	63,0	27.409
ИНВАЛИДСКА	4.099	17,5	25.579
ПОРОДИЧНА	4.561	19,5	20.424
УКУПНО	23.415	100,0	25.728
Структура броја корисника		25,7	

КОСОВО И МЕТОХИЈА			
по врсти пензије			
ВРСТА ПЕНЗИЈЕ	БРОЈ КОРИСНИКА	%	ПРОСЕЧАН ИЗНОС
СТАРОСНА	186	47,7	21.897
ИНВАЛИДСКА	92	23,6	21.497
ПОРОДИЧНА	112	28,7	15.068
УКУПНО	390	100,0	19.842
Структура броја корисника		0,4	

**ДИСТРИБУЦИЈА КОРИСНИКА ПЕНЗИЈЕ ПО ТЕРИТОРИЈИ ЗА ЈУЛ 2018. ГОДИНЕ
- КАТЕГОРИЈА ОСИГУРАНИКА ПОЉОПРИВРЕДНИКА -**

ПОЉОПРИВРЕДНИЦИ

ЦЕНТРАЛНА СРБИЈА			
ФИЛИЈАЛА	БРОЈ КОРИСНИКА	%	ПРОСЕЧАН ИЗНОС
БЕОГРАД	8.242	5,4	11.416
Служба I	707	0,5	13.426
Служба II	0	0,0	0
БОР	4.941	3,2	10.864
ВАЉЕВО	10.889	7,1	11.038
ВРАЊЕ	5.365	3,5	10.944
ЗАЈЕЧАР	5.430	3,5	11.276
КРАГУЈЕВАЦ	8.978	5,8	11.315
КРАЉЕВО	4.150	2,7	11.216
НОВИ ПАЗАР	4.975	3,2	11.007
КРУШЕВАЦ	14.220	9,2	10.860
ЛЕСКОВАЦ	8.828	5,7	11.068
НИШ	5.461	3,5	11.278
Алексинач	4.095	2,7	10.965
ПИРОТ	2.745	1,8	11.476
ПРОКУЉЕ	3.578	2,3	11.071
ПОЖАРЕВАЦ	13.395	8,7	10.458
СМЕДЕРЕВО	6.598	4,3	10.898
УЖИЦЕ	9.145	5,9	11.288
ЋУПРИЈА	7.336	4,8	10.642
Јагодина	1.564	1,0	11.114
ЧАЧАК	8.865	5,8	11.321
ШАБАЦ	10.094	6,6	10.670
Лозница	4.266	2,8	11.041
Исплата у Дирекцији - бивше републике	101	0,1	6.141
УКУПНО	153.968	100,0	11.018

ВОЈВОДИНА			
ФИЛИЈАЛА	БРОЈ КОРИСНИКА	%	ПРОСЕЧАН ИЗНОС
БАЧКА ПАЛАНКА	1.174	4,4	12.030
ВРЕБАС	543	2,0	13.767
Бечеј	804	3,0	13.969
ВРШАЦ	1.269	4,7	11.053
ЗРЕЊАНИН	2.867	10,7	12.535
КИКИНДА	1.125	4,2	13.155
НОВИ САД	2.429	9,0	13.851
ПАНЧЕВО	4.030	15,0	11.950
СЕНТА	1.821	6,8	12.010
СРЕМСКА МИТРОВИЦА	4.122	15,3	11.258
Стара Пазова	1.252	4,7	11.785
СОМБОР	1.507	5,6	12.901
Апатин	425	1,6	12.290
Кула	413	1,5	13.790
Одаци	478	1,8	11.712
СУБОТИЦА	1.745	6,5	12.321
Бачка Топола	737	2,7	14.460
Исплата у Дирекцији - бивше републике	139	0,5	5.325
УКУПНО	26.880	100,0	12.325

КОСОВО И МЕТОХИЈА			
по филијалама			
ФИЛИЈАЛА	БРОЈ КОРИСНИКА	%	ПРОСЕЧАН ИЗНОС
Сл.Дир.ПРИШТИНА			
ГЊИЛАНЕ			
Урошевац			
КОС.МИТРОВИЦА	14	23,0	13.961
ПЕЋ			
Ђаковица			
ПРИЗРЕН			
ПРИШТИНА			
Исплата у Дирекцији - Црна Гора	47	77,0	11.859
УКУПНО	61	100,0	12.342

ЦЕНТРАЛНА СРБИЈА			
ОПШТИ И ПОСЕБНИ ПРОПИСИ	БРОЈ КОРИСНИКА	%	ПРОСЕЧАН ИЗНОС
Општи прописи	152.724	99,2	11.027
Борци пре 9.9.43.	56	0,0	24.021
Носиоци споменнице			
СМИП			
СМУП			
Административне пензије			
Борци после 9.9.43.	1.188	0,8	9.269
Борци на одговорним дужностима			
РМУП			
Изузетне пензије			
Академици			
Рудари			
УКУПНО	153.968	100,0	11.018

ВОЈВОДИНА			
ОПШТИ И ПОСЕБНИ ПРОПИСИ	БРОЈ КОРИСНИКА	%	ПРОСЕЧАН ИЗНОС
Општи прописи	26.786	99,7	12.322
Борци пре 9.9.43.	28	0,1	22.994
Носиоци споменнице			
СМИП			
СМУП			
Административне пензије			
Борци после 9.9.43.	66	0,2	8.935
Борци на одговорним дужностима			
РМУП			
Изузетне пензије			
Академици			
Рудари			
УКУПНО	26.880	100,0	12.325

КОСОВО И МЕТОХИЈА			
по општим и посебним прописима			
ОПШТИ И ПОСЕБНИ ПРОПИСИ	БРОЈ КОРИСНИКА	%	ПРОСЕЧАН ИЗНОС
Општи прописи	61	100,0	12.342
Борци пре 9.9.43.			
Носиоци споменнице			
СМУП			
Административне пензије			
Борци после 9.9.43.			
РМУП			
Рудари			
УКУПНО	61	100,0	12.342

ЦЕНТРАЛНА СРБИЈА			
ВРСТА ПЕНЗИЈЕ	БРОЈ КОРИСНИКА	%	ПРОСЕЧАН ИЗНОС
СТАРОСНА	127.239	82,6	11.322
ИНВАЛИДСКА	11.032	7,2	11.730
ПОРОДИЧНА	15.697	10,2	8.054
УКУПНО	153.968	100,0	11.018
Структура броја корисника	85,1		

ВОЈВОДИНА			
ВРСТА ПЕНЗИЈЕ	БРОЈ КОРИСНИКА	%	ПРОСЕЧАН ИЗНОС
СТАРОСНА	18.872	70,2	13.332
ИНВАЛИДСКА	2.522	9,4	13.126
ПОРОДИЧНА	5.486	20,4	8.490
УКУПНО	26.880	100,0	12.325
Структура броја корисника	14,9		

КОСОВО И МЕТОХИЈА			
по врсти пензије			
ВРСТА ПЕНЗИЈЕ	БРОЈ КОРИСНИКА	%	ПРОСЕЧАН ИЗНОС
СТАРОСНА	33	54,1	13.386
ИНВАЛИДСКА	18	29,5	13.429
ПОРОДИЧНА	10	16,4	6.938
УКУПНО	61	100,0	12.342
Структура броја корисника	0,0		

БРОЈ КОРИСНИКА НАЈНИЖЕ ПЕНЗИЈЕ, ЈУЛ 2018. ГОДИНЕ

ГРУПЕ ИЗНОСА НАЈНИЖЕ ПЕНЗИЈЕ	ЗАПОСЛЕНИ	САМОСТАЛНЕ ДЕЛАТНОСТИ	ЗАПОСЛЕНИ И САМОСТАЛНЕ ДЕЛАТНОСТИ	ГРУПЕ ИЗНОСА НАЈНИЖЕ ПЕНЗИЈЕ	ПОЉОПРИ- ВРЕДНИЦИ
до 14.338,71	33.779	3.622	37.401	до 11.272,76	17.680
14.338,72 (25%)¹⁾	101.149	6.618	107.767	11.272,77 (20%)¹⁾	135.589
14.338,73 - 17.163,99	7.543	334	7.877	11.272,78 - 11.372,55	5
17.164,00 (60%)²⁾	11.213	2.009	13.222	11.372,56 (50%)²⁾	1.092
17.164,01 - 20.024,65	67	4	71	11.372,57 - 13.647,06	182
20.024,66 (70%)²⁾	14.874	267	15.141	13.647,07 (60%)²⁾	66
20.024,67 - 22.885,32	8	0	8	13.647,08 - 15.921,57	725
22.885,33 (80%)²⁾	21.644	369	22.013	15.921,58 (70%)²⁾	15
УКУПАН БРОЈ КОРИСНИКА	190.277	13.223	203.500	15.921,59 - 18.196,09	10
				18.196,10 (80%)²⁾	254
				УКУПАН БРОЈ КОРИСНИКА	155.618

1) Најнижа пензија по важећем Закону

2) Најнижа пензија по ранијим прописима

БРОЈ КОРИСНИКА НАЈВИШЕ ПЕНЗИЈЕ, ЈУЛ 2018. ГОДИНЕ

ИЗНОС НАЈВИШЕ ПЕНЗИЈЕ	ЗАПОСЛЕНИ	САМОСТАЛНЕ ДЕЛАТНОСТИ	ЗАПОСЛЕНИ И
			САМОСТАЛНЕ ДЕЛАТНОСТИ
92.396,84 (76.438,16*) Највиша пензија по старом Закону (85%)	1.178		1.178
97.831,94 (80.514,49*) Највиша пензија по старом Закону (90%)	0	12	12
123.569,60 (99.817,73*) Највиша пензија по Закону од 01. априла 2003. године - 40 г. стажа	2		2
131.292,70 (105.610,06*) Највиша пензија по Закону од 01. априла 2003. године - 42,5 г. стажа	53		53
117.391,12 (95.183,87*) Највиша пензија по Закону од 01. јануара 2011. године - 40 г. стажа	14		14
124.728,07 (100.686,58*) Највиша пензија по Закону од 01. јануара 2011. године - 42,5 г. стажа	26	1	27
132.065,01 (106.189,29*) Највиша пензија по важећем Закону од 01. јануара 2015. године - 45 г. стажа	19		19

* По Закону о привременом уређивању начина исплате пензија

ПРЕГЛЕД ОСНОВНИХ ПОДАТАКА ИЗ ПИО

КАТЕГОРИЈА ОСИГУРАНИКА ЗАПОСЛЕНИХ И САМОСТАЛНИХ ДЕЛАТНОСТИ

Месец	Индекс потрошачких цена	% усклађивања и општи бод	Износ најниже пензије (запослени и самосталне делатности)	НАЈВИША ПЕНЗИЈА општи бод x 3,8 x 45 од 01.01.2015.	Износ накнаде за помоћ и негу	Основ за накнаду за телесно оштећење	Просечна зарада	Просечна зарада без пореза и доприноса	ЗАПОСЛЕНИ				САМОСТАЛНЕ ДЕЛАТНОСТИ				
									Укупан број корисника пензија	Ланчани индекс бр. корисника	Просечна пензија	Учешће Ø пензије у заради без пореза и доприноса	Укупан број корисника пензија	Ланчани индекс бр. корисника	Просечна пензија	Учешће Ø пензије у заради без пореза и доприноса	
X	100,2	без усклађивања 735,53 5% 772,31	13.655,92	125.775,63	16.346,66	6.810,92	64.602	46.879	1.442.309	100,07	25.507	54,4%	87.541	100,25	23.925	51,0%	
XI	100,0		13.655,92	125.775,63	16.346,66	6.810,92	65.609	47.575	1.444.228	100,13	25.494	53,6%	88.407	100,99	23.871	50,2%	
XII '17.	100,0		14.338,72	132.065,01	17.164,00	7.151,47	74.887	54.344	1.445.724	100,10	26.753	49,2%	88.920	100,58	25.024	46,0%	
I '18.	100,3		14.338,72	132.065,01	17.164,00	7.151,47	69.218	50.048	1.445.395	99,98	26.744	53,4%	89.381	100,52	25.005	50,0%	
II	100,3		14.338,72	132.065,01	17.164,00	7.151,47	66.084	47.819	1.444.835	99,96	26.738	55,9%	89.819	100,49	24.972	52,2%	
III	100,1		14.338,72	132.065,01	17.164,00	7.151,47	68.251	49.400	1.443.544	99,91	26.732	54,1%	90.167	100,39	24.951	50,5%	
IV	100,4		14.338,72	132.065,01	17.164,00	7.151,47	67.901	49.117	1.442.910	99,96	26.727	54,4%	90.464	100,33	24.940	50,8%	
V	100,6		14.338,72	132.065,01	17.164,00	7.151,47	69.684	50.377	1.438.821	99,72	26.757	53,1%	90.684	100,24	24.932	49,5%	
VI	100,4		14.338,72	132.065,01	17.164,00	7.151,47	68.047	49.226	1.440.096	100,09	26.722	54,3%	90.934	100,28	24.920	50,6%	
VII	99,7		14.338,72	132.065,01	17.164,00	7.151,47	1.440.097	100,00	26.712	...	91.239	100,34	24.898	...	
VIII																	
IX																	
X																	
XI																	
XII '18.																	

КАТЕГОРИЈА ОСИГУРАНИКА ПОЉОПРИВРЕДНИКА И СВЕ КАТЕГОРИЈЕ

Месец	Индекс потрошачких цена	% усклађивања и општи бод	Износ најниже пензије (пољопривредници)	НАЈВИША ПЕНЗИЈА општи бод x 3,8 x 45	Износ накнаде за помоћ и негу	Основ за накнаду за телесно оштећење	Просечна зарада	Просечна зарада без пореза и доприноса	ПОЉОПРИВРЕДНИЦИ				СВЕ КАТЕГОРИЈЕ				
									Укупан број корисника пензија	Ланчани индекс бр. корисника	Просечна пензија	Учешће Ø пензије у заради без пореза и доприноса	Укупан број корисника пензија	Ланчани индекс бр. корисника	Просечна пензија	Учешће Ø пензије у заради без пореза и доприноса	
X	100,2	без усклађивања 735,53 5% 772,31	10.735,97	125.775,63	16.346,66	6.810,92	64.602	46.879	186.424	99,76	10.664	22,7%	1.716.274	100,04	23.814	50,8%	
XI	100,0		10.735,97	125.775,63	16.346,66	6.810,92	65.609	47.575	186.133	99,84	10.666	22,4%	1.718.768	100,15	23.805	50,0%	
XII '17.	100,0		11.272,77	132.065,01	17.164,00	7.151,47	74.887	54.344	185.791	99,82	11.200	20,6%	1.720.435	100,10	24.984	46,0%	
I '18.	100,3		11.272,77	132.065,01	17.164,00	7.151,47	69.218	50.048	185.244	99,71	11.201	22,4%	1.720.020	99,98	24.980	49,9%	
II	100,3		11.272,77	132.065,01	17.164,00	7.151,47	66.084	47.819	184.430	99,56	11.205	23,4%	1.719.084	99,95	24.979	52,2%	
III	100,1		11.272,77	132.065,01	17.164,00	7.151,47	68.251	49.400	183.543	99,52	11.207	22,7%	1.717.254	99,89	24.979	50,6%	
IV	100,4		11.272,77	132.065,01	17.164,00	7.151,47	67.901	49.117	182.861	99,63	11.208	22,8%	1.716.235	99,94	24.979	50,9%	
V	100,6		11.272,77	132.065,01	17.164,00	7.151,47	69.684	50.377	182.106	99,59	11.210	22,3%	1.711.611	99,73	25.006	49,6%	
VI	100,4		11.272,77	132.065,01	17.164,00	7.151,47	68.047	49.226	181.557	99,70	11.212	22,8%	1.712.587	100,06	24.982	50,8%	
VII	99,7		11.272,77	132.065,01	17.164,00	7.151,47	180.909	99,64	11.213	...	1.712.245	99,98	24.978	...	
VIII																	
IX																	
X																	
XI																	
XII '18.																	

Напомена: Републички завод за статистику је променио методологију обрачуна просечне зараде од 2018. године, тако да ће се месечна саопштења о просечним зарадама убудуће објављивати 55 дана по истеку месеца на који се зарада односи.

ПРЕГЛЕД ОСНОВНИХ НОРМИ ИЗ ЗАКОНА О ПИО

Члан 806 Закона о изменама Закона о пензијском и инвалидском осигурању ("Сл. гласник РС" број 142/14), гласи:

Изузетно од члана 80. овог закона, за време примене Закона о привременом уређивању начина исплате пензија пензије се могу повећавати само у складу са законом којим се уређује буџетски систем и законом којим се уређује буџет.

Примена **Закона о привременом начину уређивања пензија** ("Сл. гласник РС" број 116/14), од исплате пензије за новембар 2014.

Члан 3: Корисницима пензија чија је висина пензије одређена у складу са законом већа од 40.000 динара, пензије ће се исплаћивати у износу који се добија тако што се од укупне висине пензије одбија збир износа који се добија множењем коефицијента од 0,22 са 15.000 динара и износа који се добија множењем коефицијента од 0,25 са разликом између укупне висине пензије и 40.000 динара. **Законом о допуни Закона о привременом уређивању начина исплате пензија** ("Службени гласник РС" број 99/16), додат је члан 5а, који гласи: Износи утврђени у чл. 2. и 3. овог закона од 15.000, 25.000 и 40.000 динара, повећавају се, почев од обрачуна и исплате пензија за децембар 2016. године за проценат усклађивања пензија утврђен законом којим се уређује буџетски систем.

Члан 5. Закона о изменама и допунама Закона о буџетском систему ("Сл. гласник РС" број 142/14) гласи:

Принципи одговорног фискалног управљања налажу свођење расхода за плате и пензије на одржив ниво, тако да ће се тежити томе да учешће плата општег нивоа државе у БДП буде до 7%, односно учешће пензија у БДП до 11%.

Повећање плата и пензија може се вршити само у години у којој се на основу одговарајућих планских докумената надлежних органа очекује, односно процењује да ће учешће плата општег нивоа државе у БДП да буде до 7%, односно учешће пензија у БДП до 11%, и то највише два пута годишње, али тако да очекивано учешће плата општег нивоа државе, односно пензија у БДП након усклађивања не буде изнад наведених процената.

Члан 3. Закона о изменама и допунама Закона о буџетском систему ("Сл. гласник РС", број 99/2016): у члану 27е додају се ст. 44. и 46. којим се, изузетно од ст. 29-31. овог члана, у 2017. години пензије повећавају за 1,5%, почев од пензије за децембар 2016. године.

Члан 5. Закона о изменама и допунама Закона о буџетском систему ("Сл. гласник РС", број 113/2017): изузетно од ст. 29-31. овог члана, у 2018. години пензије ће се повећати за 5%. Повећање пензија и плата из ст. 47. и 48. овог члана вршиће се почев од пензије, односно плате за децембар 2017. године.

Чл. 61: ВИСИНА ПЕНЗИЈЕ = ЛИЧНИ БОД x ВРЕДНОСТ ОПШТЕГ БОДА			
Чл. 62: ЛИЧНИ БОД = ЛИЧНИ КОЕФИЦИЈЕНТ ОСИГУРАНИКА x ПЕНЗИЈСКИ СТАЖ ОСИГУРАНИКА			
ОПШТИ БОД	Утврдила Влада Републике Србије - усклађује се као пензија Почетна вредност 218,30 динара - од 01. априла 2003. године (чл. 70, чл. 249)		
Чл. 78: Лични коефицијент не може износити више од 3,8			
Чл. 63. ст. 1: ГОДИШЊИ ЛИЧНИ КОЕФИЦИЈЕНТ = $\frac{\text{УКУПНА ГОДИШЊА ЗАРАДА ОСИГУРАНИКА}}{\text{ПРОСЕЧНА ГОДИШЊА ЗАРАДА У РЕПУБЛИЦИ}}$			
Чл. 63. ст. 6: Годишњи лични коефицијент може износити највише пет.			
НАЈНИЖИ ИЗНОС СТАРОСНЕ, ПРЕВРЕМЕНЕ СТАРОСНЕ ОДНОСНО ИНВАЛИДСКЕ ПЕНЗИЈЕ утврђен од 01. јануара 2011. године (чл. 76) износи: - 11.447,81 за категорију запослених и самосталних делатности - 9.000,00 за категорију пољопривредника			
ПРАВО НА ПОРОДИЧНУ ПЕНЗИЈУ У 2018. ГОДИНИ (чл. 29): - удова стиче право на породичну пензију са навршене 53 године живота, под условом да је у тренутку смрти супружника имала најмање 45 година живота - удовац стиче право на породичну пензију ако је у моменту смрти супруге имао 58 година			
Чл. 75: НАКНАДА ПОГРЕБНИХ ТРОШКОВА припада у висини једне и по просечне пензије у фонду у претходном кварталу, у односу на дан смрти корисника.			
ЈАНУАР - МАРТ 2017	АПРИЛ - ЈУН 2017	ЈУЛ - СЕПТЕМБАР 2017	ОКТОБАР - ДЕЦЕМБАР 2017
35.363	35.711	35.744	35.726

Чл. 19: Осигураник стиче право на старосну пензију		
МУШКАРАЦ	65 година живота и најмање 15 година стажа	45 година осигурања
ЖЕНА		

Чл 19а: изузетно од чл. 19 овог Закона, осигураник жена која наврши најмање 15 година стажа осигурања стиче право на старосну пензију кад наврши године живота:			
2015	60 година и 6 месеци	2024	63 године и 8 месеци
2016	61 годину	2025	63 године и 10 месеци
2017	61 годину и 6 месеци	2026	64 године
2018	62 године	2027	64 године и 2 месеца
2019	62 године и 6 месеци	2028	64 године и 4 месеца
2020	63 године	2029	64 године и 6 месеци
2021	63 године и 2 месеца	2030	64 године и 8 месеци
2022	63 године и 4 месеца	2031	64 године и 10 месеци
2023	63 године и 6 месеци	2032	65 година

УСЛОВИ ЗА ПРЕВРЕМЕНУ СТАРОСНУ ПЕНЗИЈУ:		
Чл 70а: Висина превремене старосне пензије одређује се на исти начин као и висина старосне пензије, с тим што се износ тако одређене пензије трајно умањује за 0,34% за сваки месец пре навршених 65 година живота. Чл 70б: Изузетно од члана 70а, овог закона, осигуранику жени се превремена пензија одређује на начин како се одређује старосна пензија, с тим што се износ те пензије трајно умањује за 0,34% за сваки месец ранијег одласка у пензију пре навршених година живота предвиђених чланом 19а Закона. Чл 70в: Износ превремене старосне пензије утврђен у складу са чл. 70а и 70б овог закона умањује се највише до 20,4%.		
Чл. 19б: Осигураник стиче право на превремену старосну пензију кад наврши најмање 40 година стажа осигурања и најмање 60 година живота. Чл. 19в: Изузетно од члана 19б овог закона, осигураник стиче право на превремену старосну пензију кад наврши:		
ГОДИНА	МУШКАРАЦ	ЖЕНА
2015	55 година живота и 40 година стажа осигурања	54 година и 4 месеца живота и 36 година и 4 месеца стажа осигурања
2016	55 година и 8 месеци живота и 40 година стажа осигурања	55 година живота и 37 година стажа осигурања
2017	56 година и 4 месеца живота и 40 година стажа осигурања	55 година живота и 8 месеци и 37 година и 6 месеци стажа осигурања
2018	57 година живота и 40 година стажа осигурања	56 година и 4 месеци живота и 38 година стажа осигурања
2019	57 година и 8 месеци живота и 40 година стажа осигурања	57 година живота и 38 година и 6 месеци стажа осигурања
2020	58 година и 4 месеца живота и 40 година стажа осигурања	57 година и 8 месеци живота и 39 година стажа осигурања
2021	59 година живота и 40 година стажа осигурања	58 година и 4 месеца живота и 39 година и 4 месеца стажа осигурања
2022	59 година и 6 месеци живота и 40 година стажа осигурања	59 година живота и 39 година и 8 месеци стажа осигурања
2023	60 година живота и 40 година стажа осигурања	59 година и 6 месеци живота и 40 година стажа осигурања

БРОЈ КОРИСНИКА ПО ВРСТИ ПЕНЗИЈЕ И ПРОСЕЧАН ИЗНОС ПЕНЗИЈЕ У 2018. ГОДИНИ

СВЕ КАТЕГОРИЈЕ	СТАРΟΣНА		ИНВАЛИДСКА		ПОРОДИЧНА		УКУПНО	
	БРОЈ КОРИСНИКА	ПРОСЕЧАН ИЗНОС ПЕНЗИЈЕ	БРОЈ КОРИСНИКА	ПРОСЕЧАН ИЗНОС ПЕНЗИЈЕ	БРОЈ КОРИСНИКА	ПРОСЕЧАН ИЗНОС ПЕНЗИЈЕ	БРОЈ КОРИСНИКА	ПРОСЕЧАН ИЗНОС ПЕНЗИЈЕ
Јануар	1.077.769	26.728	292.903	24.032	349.348	20.382	1.720.020	24.980
Фебруар	1.078.233	26.726	291.987	24.023	348.864	20.381	1.719.084	24.979
Март	1.077.691	26.726	291.123	24.016	348.440	20.382	1.717.254	24.979
Април	1.077.481	26.726	290.381	24.012	348.373	20.384	1.716.235	24.979
Мај	1.075.405	26.750	289.204	24.023	347.002	20.419	1.711.611	25.006
Јун	1.076.126	26.727	288.810	24.006	347.651	20.392	1.712.587	24.982
Јул	1.076.497	26.722	288.219	23.996	347.529	20.391	1.712.245	24.978
Август								
Септембар								
Октобар								
Новембар								
Децембар								
ПРОСЕК за период	1.077.029	26.729	290.375	24.015	348.172	20.390	1.715.577	24.983
Структура броја корисника за период	62,8%		16,9%		20,3%		100,0%	

ЗАПОСЛЕНИ	СТАРΟΣНА		ИНВАЛИДСКА		ПОРОДИЧНА		УКУПНО	
	БРОЈ КОРИСНИКА	ПРОСЕЧАН ИЗНОС ПЕНЗИЈЕ	БРОЈ КОРИСНИКА	ПРОСЕЧАН ИЗНОС ПЕНЗИЈЕ	БРОЈ КОРИСНИКА	ПРОСЕЧАН ИЗНОС ПЕНЗИЈЕ	БРОЈ КОРИСНИКА	ПРОСЕЧАН ИЗНОС ПЕНЗИЈЕ
Јануар	873.438	29.305	261.369	24.642	310.588	21.311	1.445.395	26.744
Фебруар	874.227	29.290	260.480	24.637	310.128	21.309	1.444.835	26.738
Март	874.186	29.278	259.617	24.633	309.741	21.308	1.443.544	26.732
Април	874.308	29.267	258.908	24.629	309.694	21.309	1.442.910	26.727
Мај	872.680	29.291	257.769	24.644	308.372	21.349	1.438.821	26.757
Јун	873.683	29.252	257.396	24.627	309.017	21.316	1.440.096	26.722
Јул	874.380	29.235	256.813	24.618	308.904	21.313	1.440.097	26.712
Август								
Септембар								
Октобар								
Новембар								
Децембар								
ПРОСЕК за период	873.843	29.274	258.907	24.633	309.492	21.316	1.442.243	26.733
Структура броја корисника за период	60,6%		18,0%		21,5%		100,0%	

БРОЈ КОРИСНИКА ПО ВРСТИ ПЕНЗИЈЕ И ПРОСЕЧАН ИЗНОС ПЕНЗИЈЕ У 2018. ГОДИНИ

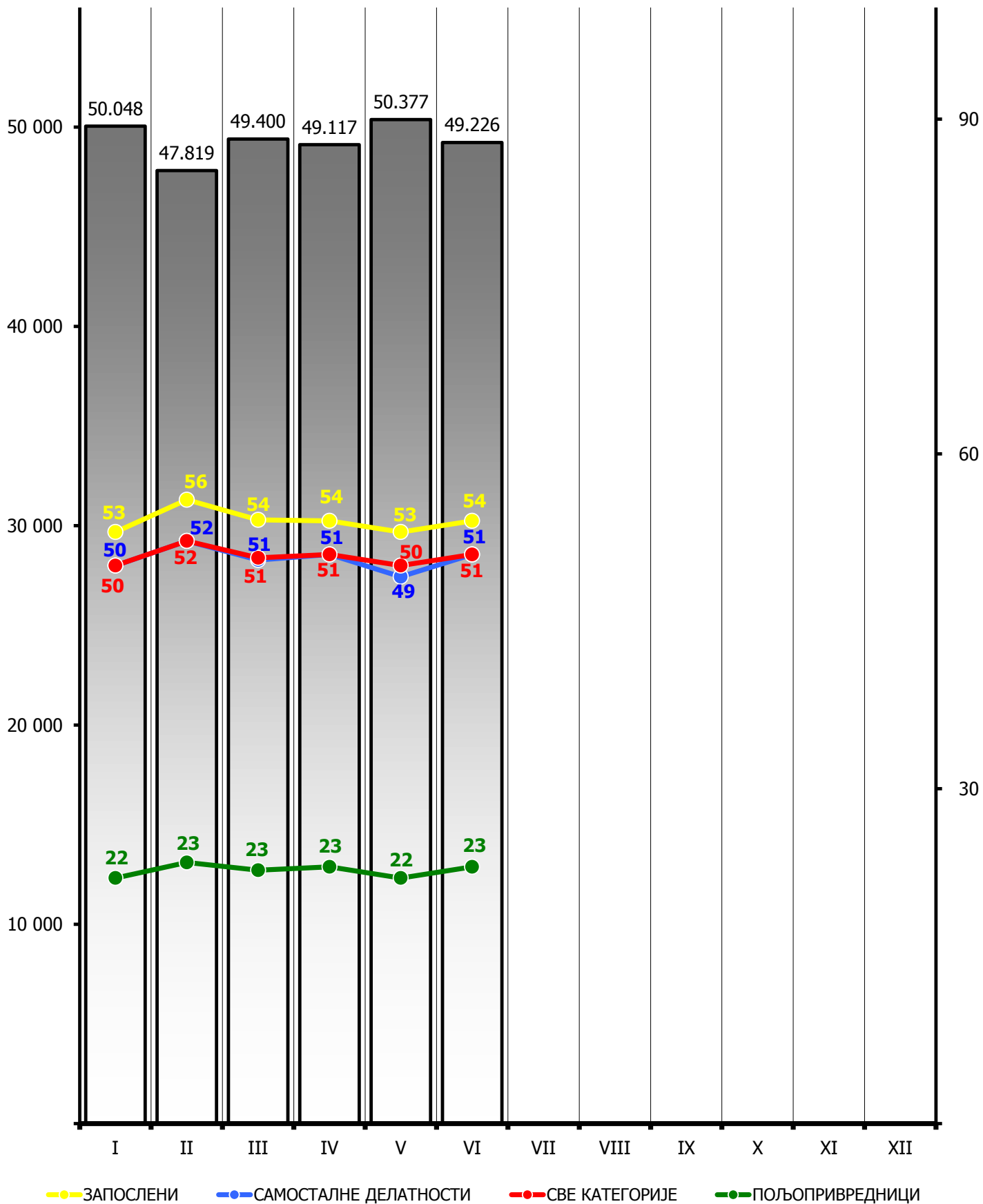
САМОСТАЛНЕ ДЕЛАТНОСТИ	СТАРΟΣНА		ИНВАЛИДСКА		ПОРОДИЧНА		УКУПНО	
	БРОЈ КОРИСНИКА	ПРОСЕЧАН ИЗНОС ПЕНЗИЈЕ	БРОЈ КОРИСНИКА	ПРОСЕЧАН ИЗНОС ПЕНЗИЈЕ	БРОЈ КОРИСНИКА	ПРОСЕЧАН ИЗНОС ПЕНЗИЈЕ	БРОЈ КОРИСНИКА	ПРОСЕЧАН ИЗНОС ПЕНЗИЈЕ
Јануар	54.312	27.156	17.859	24.319	17.210	18.931	89.381	25.005
Фебруар	54.688	27.114	17.846	24.269	17.285	18.920	89.819	24.972
Март	54.990	27.083	17.851	24.237	17.326	18.919	90.167	24.951
Април	55.283	27.058	17.847	24.230	17.334	18.919	90.464	24.940
Мај	55.501	27.042	17.834	24.215	17.349	18.918	90.684	24.932
Јун	55.720	27.024	17.826	24.196	17.388	18.916	90.934	24.920
Јул	55.973	26.994	17.834	24.173	17.432	18.909	91.239	24.898
Август								
Септембар								
Октобар								
Новембар								
Децембар								
ПРОСЕК за период	55.210	27.067	17.842	24.234	17.332	18.919	90.384	24.945
Структура броја корисника за период	61,1%		19,7%		19,2%		100,0%	

ПОЉО-ПРИВРЕДНИЦИ	СТАРΟΣНА		ИНВАЛИДСКА		ПОРОДИЧНА		УКУПНО	
	БРОЈ КОРИСНИКА	ПРОСЕЧАН ИЗНОС ПЕНЗИЈЕ	БРОЈ КОРИСНИКА	ПРОСЕЧАН ИЗНОС ПЕНЗИЈЕ	БРОЈ КОРИСНИКА	ПРОСЕЧАН ИЗНОС ПЕНЗИЈЕ	БРОЈ КОРИСНИКА	ПРОСЕЧАН ИЗНОС ПЕНЗИЈЕ
Јануар	150.019	11.568	13.675	11.991	21.550	8.149	185.244	11.201
Фебруар	149.318	11.571	13.661	11.992	21.451	8.152	184.430	11.205
Март	148.515	11.573	13.655	11.993	21.373	8.154	183.543	11.207
Април	147.890	11.576	13.626	11.997	21.345	8.157	182.861	11.208
Мај	147.224	11.578	13.601	11.996	21.281	8.162	182.106	11.210
Јун	146.723	11.581	13.588	11.994	21.246	8.165	181.557	11.212
Јул	146.144	11.582	13.572	11.992	21.193	8.166	180.909	11.213
Август								
Септембар								
Октобар								
Новембар								
Децембар								
ПРОСЕК за период	147.976	11.576	13.625	11.994	21.348	8.158	182.950	11.208
Структура броја корисника за период	80,9%		7,4%		11,7%		100,0%	

**ПРОСЕЧНА ЗАРАДА БЕЗ ПОРЕЗА И ДОПРИНОСА У 2018. ГОДИНИ
И УЧЕШЋЕ ПРОСЕЧНИХ ПЕНЗИЈА У ЗАРАДИ БЕЗ ПОРЕЗА И ДОПРИНОСА**

ДИНАРА

%



КОРИСНИЦИ НОВЧАНЕ НАКНАДЕ ЗА ПОМОЋ И НЕГУ ДРУГОГ ЛИЦА У 2018. ГОДИНИ

СВЕ КАТЕГОРИЈЕ

МЕСЕЦ	ЈЕДИНО ПРАВО		ПРАВО УЗ ПЕНЗИЈУ		УКУПНО	
	БРОЈ КОРИСНИКА	ПРОСЕЧАН ИЗНОС	БРОЈ КОРИСНИКА	ПРОСЕЧАН ИЗНОС	БРОЈ КОРИСНИКА	ПРОСЕЧАН ИЗНОС
I	5.652	9.364	72.136	17.049	77.788	16.490
II	5.625	9.344	72.123	17.050	77.748	16.492
III	5.590	9.321	71.905	17.050	77.495	16.492
IV	5.563	9.323	71.751	17.050	77.314	16.494
V	5.555	9.332	72.154	17.051	77.709	16.499
VI	5.553	9.364	72.383	17.051	77.936	16.503
VII	5.548	9.389	72.675	17.052	78.223	16.509
VIII						
IX						
X						
XI						
XII						

ЗАПОСЛЕНИ

МЕСЕЦ	ЈЕДИНО ПРАВО		ПРАВО УЗ ПЕНЗИЈУ		УКУПНО	
	БРОЈ КОРИСНИКА	ПРОСЕЧАН ИЗНОС	БРОЈ КОРИСНИКА	ПРОСЕЧАН ИЗНОС	БРОЈ КОРИСНИКА	ПРОСЕЧАН ИЗНОС
I	5.467	9.242	58.732	17.033	64.199	16.370
II	5.443	9.226	58.677	17.034	64.120	16.371
III	5.410	9.204	58.482	17.034	63.892	16.371
IV	5.382	9.204	58.388	17.035	63.770	16.374
V	5.373	9.212	58.758	17.036	64.131	16.381
VI	5.371	9.242	58.935	17.036	64.306	16.385
VII	5.369	9.272	59.223	17.037	64.592	16.392
VIII						
IX						
X						
XI						
XII						

КОРИСНИЦИ НОВЧАНЕ НАКНАДЕ ЗА ПОМОЋ И НЕГУ ДРУГОГ ЛИЦА У 2018. ГОДИНИ

САМОСТАЛНЕ ДЕЛАТНОСТИ

МЕСЕЦ	ЈЕДИНО ПРАВО		ПРАВО УЗ ПЕНЗИЈУ		УКУПНО	
	БРОЈ КОРИСНИКА	ПРОСЕЧАН ИЗНОС	БРОЈ КОРИСНИКА	ПРОСЕЧАН ИЗНОС	БРОЈ КОРИСНИКА	ПРОСЕЧАН ИЗНОС
I	49	10.551	3.184	17.051	3.233	16.953
II	48	10.413	3.198	17.056	3.246	16.957
III	49	10.551	3.214	17.056	3.263	16.958
IV	49	10.551	3.205	17.056	3.254	16.958
V	49	10.551	3.221	17.056	3.270	16.959
VI	48	10.685	3.229	17.057	3.277	16.963
VII	46	10.403	3.226	17.057	3.272	16.963
VIII						
IX						
X						
XI						
XII						

ПОЉОПРИВРЕДНИЦИ

МЕСЕЦ	ЈЕДИНО ПРАВО		ПРАВО УЗ ПЕНЗИЈУ		УКУПНО	
	БРОЈ КОРИСНИКА	ПРОСЕЧАН ИЗНОС	БРОЈ КОРИСНИКА	ПРОСЕЧАН ИЗНОС	БРОЈ КОРИСНИКА	ПРОСЕЧАН ИЗНОС
I	136	13.827	10.220	17.135	10.356	17.092
II	134	13.777	10.248	17.135	10.382	17.092
III	131	13.700	10.209	17.135	10.340	17.092
IV	132	13.726	10.158	17.135	10.290	17.091
V	133	13.752	10.175	17.135	10.308	17.092
VI	134	13.777	10.219	17.135	10.353	17.092
VII	133	13.752	10.226	17.137	10.359	17.093
VIII						
IX						
X						
XI						
XII						

КОРИСНИЦИ НОВЧАНЕ НАКНАДЕ ЗА ТЕЛЕСНО ОШТЕЋЕЊЕ У 2018. ГОДИНИ

СВЕ КАТЕГОРИЈЕ

МЕСЕЦ	ПОВРЕДА НА РАДУ И ПРОФЕСИОНАЛНО ОБОЉЕЊЕ						БОЛЕСТ ИЛИ ПОВРЕДА ВАН РАДА						УКУПНО	
	ЈЕДИНО ПРАВО		ПРАВО УЗ ПЕНЗИЈУ		СВЕГА		ЈЕДИНО ПРАВО		ПРАВО УЗ ПЕНЗИЈУ		СВЕГА			
	БРОЈ КОРИСНИКА	ПРОСЕЧАН ИЗНОС	БРОЈ КОРИСНИКА	ПРОСЕЧАН ИЗНОС	БРОЈ КОРИСНИКА	ПРОСЕЧАН ИЗНОС	БРОЈ КОРИСНИКА	ПРОСЕЧАН ИЗНОС	БРОЈ КОРИСНИКА	ПРОСЕЧАН ИЗНОС	БРОЈ КОРИСНИКА	ПРОСЕЧАН ИЗНОС	БРОЈ КОРИСНИКА	ПРОСЕЧАН ИЗНОС
I	1.756	2.770	5.356	3.445	7.112	3.278	5.356	1.427	50.000	1.369	55.356	1.375	62.468	1.592
II	1.752	2.771	5.343	3.445	7.095	3.279	5.314	1.428	49.702	1.369	55.016	1.375	62.111	1.592
III	1.750	2.770	5.335	3.447	7.085	3.280	5.279	1.426	49.377	1.369	54.656	1.375	61.741	1.593
IV	1.744	2.770	5.319	3.448	7.063	3.280	5.253	1.427	49.073	1.370	54.326	1.376	61.389	1.595
V	1.734	2.770	5.300	3.449	7.034	3.282	5.228	1.428	48.832	1.370	54.060	1.375	61.094	1.595
VI	1.724	2.770	5.304	3.448	7.028	3.282	5.199	1.429	48.611	1.369	53.810	1.375	60.838	1.595
VII	1.724	2.771	5.299	3.449	7.023	3.283	5.174	1.430	48.384	1.369	53.558	1.375	60.581	1.596
VIII														
IX														
X														
XI														
XII														

ЗАПОСЛЕНИ

МЕСЕЦ	ПОВРЕДА НА РАДУ И ПРОФЕСИОНАЛНО ОБОЉЕЊЕ						БОЛЕСТ ИЛИ ПОВРЕДА ВАН РАДА						УКУПНО	
	ЈЕДИНО ПРАВО		ПРАВО УЗ ПЕНЗИЈУ		СВЕГА		ЈЕДИНО ПРАВО		ПРАВО УЗ ПЕНЗИЈУ		СВЕГА			
	БРОЈ КОРИСНИКА	ПРОСЕЧАН ИЗНОС	БРОЈ КОРИСНИКА	ПРОСЕЧАН ИЗНОС	БРОЈ КОРИСНИКА	ПРОСЕЧАН ИЗНОС	БРОЈ КОРИСНИКА	ПРОСЕЧАН ИЗНОС	БРОЈ КОРИСНИКА	ПРОСЕЧАН ИЗНОС	БРОЈ КОРИСНИКА	ПРОСЕЧАН ИЗНОС	БРОЈ КОРИСНИКА	ПРОСЕЧАН ИЗНОС
I	1.722	2.770	4.752	3.386	6.474	3.222	5.230	1.417	48.177	1.360	53.407	1.366	59.881	1.566
II	1.718	2.771	4.740	3.386	6.458	3.223	5.191	1.417	47.891	1.360	53.082	1.366	59.540	1.567
III	1.716	2.770	4.732	3.389	6.448	3.224	5.158	1.416	47.569	1.360	52.727	1.365	59.175	1.568
IV	1.710	2.770	4.718	3.389	6.428	3.224	5.133	1.416	47.272	1.361	52.405	1.366	58.833	1.569
V	1.701	2.770	4.704	3.390	6.405	3.226	5.108	1.417	47.042	1.360	52.150	1.366	58.555	1.569
VI	1.691	2.770	4.709	3.390	6.400	3.226	5.078	1.417	46.833	1.360	51.911	1.366	58.311	1.570
VII	1.689	2.769	4.704	3.390	6.393	3.226	5.054	1.419	46.615	1.360	51.669	1.366	58.062	1.571
VIII														
IX														
X														
XI														
XII														

КОРИСНИЦИ НОВЧАНЕ НАКНАДЕ ЗА ТЕЛЕСНО ОШТЕЋЕЊЕ У 2018. ГОДИНИ

САМОСТАЛНЕ ДЕЛАТНОСТИ

МЕСЕЦ	ПОВРЕДА НА РАДУ И ПРОФЕСИОНАЛНО ОБОЉЕЊЕ						БОЛЕСТ ИЛИ ПОВРЕДА ВАН РАДА						УКУПНО	
	ЈЕДИНО ПРАВО		ПРАВО УЗ ПЕНЗИЈУ		СВЕГА		ЈЕДИНО ПРАВО		ПРАВО УЗ ПЕНЗИЈУ		СВЕГА			
	БРОЈ КОРИСНИКА	ПРОСЕЧАН ИЗНОС	БРОЈ КОРИСНИКА	ПРОСЕЧАН ИЗНОС	БРОЈ КОРИСНИКА	ПРОСЕЧАН ИЗНОС	БРОЈ КОРИСНИКА	ПРОСЕЧАН ИЗНОС	БРОЈ КОРИСНИКА	ПРОСЕЧАН ИЗНОС	БРОЈ КОРИСНИКА	ПРОСЕЧАН ИЗНОС	БРОЈ КОРИСНИКА	ПРОСЕЧАН ИЗНОС
I	13	2.663	205	3.772	218	3.706	50	1.878	1.176	1.565	1.226	1.578	1.444	1.899
II	13	2.663	206	3.767	219	3.702	49	1.885	1.165	1.562	1.214	1.576	1.433	1.900
III	13	2.663	206	3.767	219	3.702	47	1.874	1.165	1.562	1.212	1.574	1.431	1.900
IV	13	2.663	205	3.772	218	3.706	46	1.892	1.161	1.562	1.207	1.575	1.425	1.901
V	13	2.663	203	3.774	216	3.707	46	1.892	1.153	1.558	1.199	1.571	1.415	1.897
VI	13	2.663	201	3.776	214	3.708	48	1.970	1.144	1.557	1.192	1.574	1.406	1.899
VII	15	2.880	201	3.776	216	3.714	47	1.890	1.139	1.558	1.186	1.571	1.402	1.901
VIII														
IX														
X														
XI														
XII														

ПОЉОПРИВРЕДНИЦИ

МЕСЕЦ	ПОВРЕДА НА РАДУ И ПРОФЕСИОНАЛНО ОБОЉЕЊЕ						БОЛЕСТ ИЛИ ПОВРЕДА ВАН РАДА						УКУПНО	
	ЈЕДИНО ПРАВО		ПРАВО УЗ ПЕНЗИЈУ		СВЕГА		ЈЕДИНО ПРАВО		ПРАВО УЗ ПЕНЗИЈУ		СВЕГА			
	БРОЈ КОРИСНИКА	ПРОСЕЧАН ИЗНОС	БРОЈ КОРИСНИКА	ПРОСЕЧАН ИЗНОС	БРОЈ КОРИСНИКА	ПРОСЕЧАН ИЗНОС	БРОЈ КОРИСНИКА	ПРОСЕЧАН ИЗНОС	БРОЈ КОРИСНИКА	ПРОСЕЧАН ИЗНОС	БРОЈ КОРИСНИКА	ПРОСЕЧАН ИЗНОС	БРОЈ КОРИСНИКА	ПРОСЕЧАН ИЗНОС
I	21	2.813	399	3.976	420	3.918	76	1.852	647	1.715	723	1.730	1.143	2.534
II	21	2.813	397	3.980	418	3.921	74	1.874	646	1.714	720	1.730	1.138	2.535
III	21	2.813	397	3.980	418	3.921	74	1.874	643	1.714	717	1.731	1.135	2.537
IV	21	2.813	396	3.983	417	3.924	74	1.874	640	1.716	714	1.732	1.131	2.540
V	20	2.847	393	3.986	413	3.931	74	1.874	637	1.721	711	1.737	1.124	2.543
VI	20	2.847	394	3.981	414	3.926	73	1.911	634	1.714	707	1.735	1.121	2.544
VII	20	2.847	394	3.992	414	3.937	73	1.911	630	1.710	703	1.731	1.117	2.548
VIII														
IX														
X														
XI														
XII														

КОРИСНИЦИ ПЕНЗИЈЕ ПО ОПШТИМ И ПОСЕБНИМ ПРОПИСИМА

СВЕ КАТЕГОРИЈЕ

2018 год.	МЕСЕЦ	ПО ОПШТИМ ПРОПИСИМА	ПО ПОСЕБНИМ ПРОПИСИМА												ПО ПОСЕБНИМ ПРОПИСИМА УКУПНО	УКУПНО	
			По посебним савезним прописима					По посебним републичким прописима									
			Учесници НОР-а пре 9.IX 1943	Носиоци споменице 1941. године	Савезно МИП	Савезно МУП	Админи- стративне пензије	Учесници НОР-а после 9.IX 1943	Борци на одговорним дужностима	Републичко МУП	Изузетне пензије	Академици	Рудари	Професионална војна лица			
БРОЈ КОРИСНИКА ПЕНЗИЈА	Јануар	1.626.155	5.572	610	186	970	836	20.617	171	25.071	84	23	1.384	38.341	93.865	1.720.020	
	Фебруар	1.625.795	5.469	602	185	969	830	20.274	169	25.107	83	24	1.367	38.210	93.289	1.719.084	
	Март	1.624.510	5.400	599	187	968	831	19.957	165	25.110	80	22	1.350	38.075	92.744	1.717.254	
	Април	1.623.960	5.331	585	188	965	827	19.697	161	25.094	80	22	1.340	37.985	92.275	1.716.235	
	Мај	1.620.087	5.264	574	189	960	821	19.396	161	25.082	80	22	1.327	37.648	91.524	1.711.611	
	Јун	1.621.419	5.230	566	188	957	817	19.178	160	25.067	79	22	1.324	37.580	91.168	1.712.587	
	Јул	1.621.401	5.160	562	189	952	817	18.886	158	25.061	79	23	1.311	37.646	90.844	1.712.245	
	Август																
	Септембар																
	Октобар																
	Новембар																
	Децембар																
ПРОСЕЧАН ИЗНОС ПЕНЗИЈЕ	Јануар	24.129	31.428	45.586	43.839	42.068	33.217	24.183	32.482	44.710	39.304	44.321	26.388	46.497	39.720	24.980	
	Фебруар	24.129	31.424	45.480	43.870	42.104	33.235	24.207	32.443	44.732	39.107	44.793	26.412	46.504	39.795	24.979	
	Март	24.130	31.407	45.424	43.842	42.044	33.269	24.215	32.480	44.759	38.470	44.759	26.449	46.514	39.859	24.979	
	Април	24.130	31.388	45.435	43.800	41.985	33.245	24.227	32.483	44.828	38.470	44.759	26.414	46.503	39.918	24.979	
	Мај	24.160	31.382	45.522	43.719	41.979	33.255	24.266	32.483	44.854	38.470	44.759	26.392	46.543	39.983	25.006	
	Јун	24.136	31.358	45.374	43.679	42.043	33.235	24.286	32.438	44.875	38.804	44.759	26.382	46.545	40.028	24.982	
	Јул	24.131	31.367	45.455	43.623	42.045	33.208	24.293	32.399	44.902	38.804	44.427	26.339	46.536	40.096	24.978	
	Август																
	Септембар																
	Октобар																
	Новембар																
	Децембар																

КОРИСНИЦИ ПЕНЗИЈЕ ПО ОПШТИМ И ПОСЕБНИМ ПРОПИСИМА

ЗАПОСЛЕНИ

2018 год.	МЕСЕЦ	ПО ОПШТИМ ПРОПИСИМА	ПО ПОСЕБНИМ ПРОПИСИМА												ПО ПОСЕБНИМ ПРОПИСИМА УКУПНО	СВЕГА	
			По посебним савезним прописима					По посебним републичким прописима									
			Учесници НОР-а пре 9.IX 1943	Носиоци споменице 1941. године	Савезно МИП	Савезно МУП	Административне пензије	Учесници НОР-а после 9.IX 1943	Борци на одговорним дужностима	Републичко МУП	Изузетне пензије	Академици	Рудари	Професионална војна лица			
БРОЈ КОРИСНИКА ПЕНЗИЈА	Јануар	1.353.781	5.424	605	186	970	836	18.519	171	25.071	84	23	1.384	38.341	91.614	1.445.395	
	Фебруар	1.353.756	5.326	597	185	969	830	18.212	169	25.107	83	24	1.367	38.210	91.079	1.444.835	
	Март	1.352.971	5.257	594	187	968	831	17.934	165	25.110	80	22	1.350	38.075	90.573	1.443.544	
	Април	1.352.776	5.190	580	188	965	827	17.702	161	25.094	80	22	1.340	37.985	90.134	1.442.910	
	Мај	1.349.394	5.125	569	189	960	821	17.443	161	25.082	80	22	1.327	37.648	89.427	1.438.821	
	Јун	1.351.004	5.091	561	188	957	817	17.246	160	25.067	79	22	1.324	37.580	89.092	1.440.096	
	Јул	1.351.287	5.025	557	189	952	817	16.992	158	25.061	79	23	1.311	37.646	88.810	1.440.097	
	Август																
	Септембар																
	Октобар																
	Новембар																
	Децембар																
ПРОСЕЧАН ИЗНОС ПЕНЗИЈЕ	Јануар	25.824	31.585	45.669	43.839	42.068	33.217	25.364	32.482	44.710	39.304	44.321	26.388	46.497	40.337	26.744	
	Фебруар	25.818	31.582	45.564	43.870	42.104	33.235	25.380	32.443	44.732	39.107	44.793	26.412	46.504	40.405	26.738	
	Март	25.813	31.566	45.508	43.842	42.044	33.269	25.380	32.480	44.759	38.470	44.759	26.449	46.514	40.462	26.732	
	Април	25.808	31.541	45.521	43.800	41.985	33.245	25.395	32.483	44.828	38.470	44.759	26.414	46.503	40.517	26.727	
	Мај	25.841	31.539	45.611	43.719	41.979	33.255	25.423	32.483	44.854	38.470	44.759	26.392	46.543	40.575	26.757	
	Јун	25.806	31.514	45.463	43.679	42.043	33.235	25.439	32.438	44.875	38.804	44.759	26.382	46.545	40.615	26.722	
	Јул	25.795	31.521	45.544	43.623	42.045	33.208	25.449	32.399	44.902	38.804	44.427	26.339	46.536	40.677	26.712	
	Август																
	Септембар																
	Октобар																
	Новембар																
	Децембар																

КОРИСНИЦИ ПЕНЗИЈЕ ПО ОПШТИМ И ПОСЕБНИМ ПРОПИСИМА

САМОСТАЛНЕ ДЕЛАТНОСТИ

2018 год.	МЕСЕЦ	ПО ОПШТИМ ПРОПИСИМА	ПО ПОСЕБНИМ ПРОПИСИМА											ПО ПОСЕБНИМ ПРОПИСИМА УКУПНО	СВЕГА		
			По посебним савезним прописима					По посебним републичким прописима								Професионална војна лица	
			Учесници НОР-а пре 9.IX 1943	Носиоци споменице 1941. године	Савезно МИП	Савезно МУП	Админи- стративне пензије	Учесници НОР-а после 9.IX 1943	Борци на одговорним дужностима	Републичко МУП	Изузетне пензије	Академици	Рудари				
БРОЈ КОРИСНИКА ПЕНЗИЈА	Јануар	88.644	53	5				679							737	89.381	
	Фебруар	89.085	52	5				677							734	89.819	
	Март	89.442	52	5				668							725	90.167	
	Април	89.747	53	5				659							717	90.464	
	Мај	89.976	51	5				652							708	90.684	
	Јун	90.228	52	5				649							706	90.934	
	Јул	90.543	51	5				640							696	91.239	
	Август																
	Септембар																
	Октобар																
	Новембар																
	Децембар																
ПРОСЕЧАН ИЗНОС ПЕНЗИЈЕ	Јануар	25.017	28.654	35.474				23.098							23.582	25.005	
	Фебруар	24.983	28.707	35.474				23.212							23.684	24.972	
	Март	24.961	28.707	35.474				23.228							23.706	24.951	
	Април	24.950	29.215	35.474				23.188							23.719	24.940	
	Мај	24.941	28.822	35.474				23.203							23.694	24.932	
	Јун	24.928	28.771	35.474				23.339							23.825	24.920	
	Јул	24.908	28.822	35.474				23.090							23.599	24.898	
	Август																
	Септембар																
	Октобар																
	Новембар																
	Децембар																

КОРИСНИЦИ ПЕНЗИЈЕ ПО ОПШТИМ И ПОСЕБНИМ ПРОПИСИМА

ПОЉОПРИВРЕДНИЦИ

2018 год.	МЕСЕЦ	ПО ОПШТИМ ПРОПИСИМА	ПО ПОСЕБНИМ ПРОПИСИМА											ПО ПОСЕБНИМ ПРОПИСИМА УКУПНО	СВЕГА	
			По посебним савезним прописима					По посебним републичким прописима								Професионална војна лица
			Учесници НОР-а пре 9.IX 1943	Носиоци споменице 1941. године	Савезно МИП	Савезно МУП	Админи- стративне пензије	Учесници НОР-а после 9.IX 1943	Борци на одговорним дужностима	Републичко МУП	Изузетне пензије	Академици	Рудари			
БРОЈ КОРИСНИКА ПЕНЗИЈА	Јануар	183.730	95						1.419						1.514	185.244
	Фебруар	182.954	91						1.385						1.476	184.430
	Март	182.097	91						1.355						1.446	183.543
	Април	181.437	88						1.336						1.424	182.861
	Мај	180.717	88						1.301						1.389	182.106
	Јун	180.187	87						1.283						1.370	181.557
	Јул	179.571	84						1.254						1.338	180.909
	Август															
	Септембар															
	Октобар															
	Новембар															
	Децембар															
ПРОСЕЧАН ИЗНОС ПЕНЗИЈЕ	Јануар	11.210	23.997						9.281						10.205	11.201
	Фебруар	11.213	23.726						9.278						10.169	11.205
	Март	11.215	23.726						9.277						10.186	11.207
	Април	11.216	23.709						9.267						10.159	11.208
	Мај	11.218	23.709						9.276						10.191	11.210
	Јун	11.220	23.766						9.270						10.191	11.212
	Јул	11.221	23.679						9.251						10.157	11.213
	Август															
	Септембар															
	Октобар															
	Новембар															
	Децембар															

ИСПЛАЋЕНЕ И РЕФУНДИРАНЕ НАКНАДЕ ЗА ОСИГУРАНИКЕ И ИНВАЛИДНУ ДЕЦУ У 2018. ГОДИНИ

МЕСЕЦ	ОСИГУРАНИЦИ						ИНВАЛИДНА ДЕЦА	
	ПРИВРЕМЕНЕ НАКНАДЕ		НАКНАДА ЗАРАДЕ ЗБОГ РАДА СА СКРАЋЕНИМ РАДНИМ ВРЕМЕНОМ*		НАКНАДА ЗАРАДЕ ЗБОГ МАЊЕ ЗАРАДЕ НА ДРУГОМ ПОСЛУ*			
	БРОЈ КОРИСНИКА	ПРОСЕЧАН ИЗНОС	БРОЈ КОРИСНИКА	ПРОСЕЧАН ИЗНОС	БРОЈ КОРИСНИКА	ПРОСЕЧАН ИЗНОС	БРОЈ КОРИСНИКА	ПРОСЕЧАН ИЗНОС
I	5	6.335	163	20.755	701	14.201	911	17.110
II	5	6.335	170	36.895	684	13.240	911	17.110
III	5	6.335	227	29.714	858	14.819	906	17.045
IV	5	6.335	192	25.236	739	14.611	906	17.118
V	5	6.335	179	22.089	746	13.073	906	17.109
VI	5	6.335	173	28.066	812	13.013	899	17.104
VII	5	6.335	220	28.376	822	23.746	897	17.115
VIII								
IX								
X								
XI								
XII								

Ове накнаде су остварене по ранијим прописима.

* Исплаћују их радне организације (најчешће за неколико месеци одједном), затим рефундирају на терет Фонда под условом да су плаћени доприноси за ПИО.

КОРИСНИЦИ НОВЧАНЕ НАКНАДЕ ПО ЧЛАНУ 223. И ЧЛАНУ 225. ЗАКОНА У 2018. ГОДИНИ

МЕСЕЦ	ЗАПОСЛЕНИ		САМОСТАЛНЕ ДЕЛАТНОСТИ		УКУПНО	
	БРОЈ КОРИСНИКА	ПРОСЕЧАН ИЗНОС	БРОЈ КОРИСНИКА	ПРОСЕЧАН ИЗНОС	БРОЈ КОРИСНИКА	ПРОСЕЧАН ИЗНОС
I	13.219	11.638	33	14.695	13.252	11.646
II	13.089	11.622	33	14.695	13.122	11.630
III	13.009	11.617	33	14.695	13.042	11.625
IV	12.883	11.610	32	14.773	12.915	11.618
V	12.785	11.601	31	14.861	12.816	11.609
VI	12.678	11.601	31	14.861	12.709	11.609
VII	12.553	11.592	31	14.861	12.584	11.600
VIII						
IX						
X						
XI						
XII						