

**РЕПУБЛИЧКИ ФОНД
ЗА ПЕНЗИЈСКО И ИНВАЛИДСКО ОСИГУРАЊЕ**



СТАТИСТИЧКИ МЕСЕЧНИ БИЛТЕН

XII /2015

БЕОГРАД, фебруар 2016. године

ПРЕДГОВОР

Ради што бољег информисања заинтересованих корисника података из области пензијског и инвалидског осигурања, у Републичком фонду за пензијско и инвалидско осигурање покренута је иницијатива издавања Статистичког месечног билтена са подацима који се воде и обрађују у Фонду.

Републички фонд за пензијско и инвалидско осигурање запослених, Републички фонд за пензијско и инвалидско осигурање самосталних делатности и Републички фонд за пензијско и инвалидско осигурање пољопривредника, који су основани Законом о пензијском и инвалидском осигурању ("Службени гласник РС", бр. 27/92, 82/92, 28/95 и 12/96) и наставили са радом у складу са одредбама Закона о пензијском и инвалидском осигурању ("Службени гласник РС", бр. 52/96, 46/98, 29/01 и 80/02) и Закона о пензијском и инвалидском осигурању ("Службени гласник РС", бр. 34/03, 64/04 и 84/04) на дан 1. јануара 2008. године постају један фонд – Републички фонд за пензијско и осигурање, организован као једно правно лице са статусом организације за обавезно социјално осигурање у коме се остварују права из пензијског и инвалидског осигурања и обезбеђују средства за ово осигурање. Послове обезбеђивања и спровођења пензијског и инвалидског осигурања као и послове финансијског пословања који су били у надлежности Фонда за социјално осигурање војних осигураника, на дан 1. јануара 2012. године преузме Републички фонд за пензијско и инвалидско осигурање (члан 79. Закона о изменама и допунама Закона о пензијском и инвалидском осигурању - "Службени гласник РС", бр. 101/10). Даном преузимања послова, Фонд је преузео имовину, обавезе и запослене од ФСОВО, у делу који се односи на послове пензијског и инвалидског осигурања. Војни осигураници, односно професионална војна лица према прописима о Војсци Србије, укључени су у категорију осигураника запослених (члан 11. Закона).

Месечни статистички билтен обухвата податке о: корисницима пензије по категорији осигураника, врсти и висини пензије, по територији, по општим и посебним прописима као и о односу пензије и зараде без пореза и доприноса. Приказани су и подаци о корисницима накнаде за помоћ и негу и телесно оштећење, исплаћене и рефундиране накнаде за осигуранике и инвалидну децу, кориснике новчане накнаде по члану 223. и члану 225. Закона. Нето средства за исплату пензија и осталих права се односе на исплату законских износа (без заосталих пензија, исплаћених разлика и анулација).

Применом Закона о привременом начину уређивања пензија ("Службени гласник РС" број 116/14), од исплате пензије за новембар 2014. године у билтену су приказани подаци умањених пензија. Корисницима пензија чија је висина пензије одређена у складу са законом већа од 25.000 динара, а мања од 40.000 динара, пензије ће се исплаћивати у износу који се добија тако што се од укупне висине пензије одбија износ који се добија множењем коефицијента од 0,22 са разликом између укупне висине пензије и 25.000 динара. Корисницима пензија чија је висина пензије одређена у складу са законом већа од 40.000 динара, пензије ће се исплаћивати у износу који се добија тако што се од укупне висине пензије одбија збир износа који се добија множењем коефицијента од 0,22 са 15.000 динара и износа који се добија множењем коефицијента од 0,25 са разликом између укупне висине пензије и 40.000 динара.

Статистички месечни билтен припрема

Одсек за статистику Фонда

Преглед података за месец

Број корисника пензија и просечан износ пензије за све категорије осигураника:	
- по врсти пензије.....	4
- по врсти пензије и према категорији осигураника.....	5
- по врсти пензије и територији.....	5
Број корисника пензија и средства за нето пензије према висини износа пензије.....	6
Дистрибуција корисника пензије према висини износа пензије.....	7-8
Корисници пензија по групама износа пензије.....	9-11
Дистрибуција корисника пензије по територији.....	12-15
Број корисника најнижег и највишег износа пензије	16

Преглед података у току године

Преглед основних података из ПИО.....	17-18
Преглед основних норми из Закона о ПИО.....	19
Број корисника по врсти пензије и просечан износ пензије	20-21
Однос пензије и зараде без пореза и доприноса.....	22
Корисници пензија по општим и посебним прописима.....	23-26
Корисници накнаде за помоћ и негу другог лица.....	27-28
Корисници накнаде за телесно оштећење.....	29-30
Исплаћене и рефундиране накнаде за осигуранике и инв. децу.....	31
Корисници новчане накнаде по члану 223. и члану 225. Закона.....	31

**ИЗНОСИ НАЈВИШЕ ПЕНЗИЈЕ ПРЕМА ЗАКОНУ О ПИО
И ПРЕМА
ЗАКОНУ О ПРИВРЕМЕНОМ УРЕЂИВАЊУ НАЧИНА ИСПЛАТЕ ПЕНЗИЈА
(Сл. гласник 116/2014)**

ЗА КАТЕГОРИЈУ ЗАПОСЛЕНИХ, САМОСТАЛНИХ ДЕЛАТНОСТИ И ПОЉОПРИВРЕДИКА		ЗАКОНСКИ ИЗНОСИ ОД ДЕЦЕМБРА 2015. г.	ИЗНОСИ ОД ДЕЦЕМБРА 2015. г. СА УМАЊЕЊЕМ*
НАЈВИША ПЕНЗИЈА ОД 01. ЈАНУАРА 2015. ГОДИНЕ	45 ГОДИНА СТАЖА	123.916,86	99.637,64

ЗА КАТЕГОРИЈУ ЗАПОСЛЕНИХ, САМОСТАЛНИХ ДЕЛАТНОСТИ И ПОЉОПРИВРЕДИКА		ЗАКОНСКИ ИЗНОСИ ОД ДЕЦЕМБРА 2015. г.	ИЗНОСИ ОД ДЕЦЕМБРА 2015. г. СА УМАЊЕЊЕМ*
НАЈВИША ПЕНЗИЈА ОД 01. ЈАНУАРА 2011. ГОДИНЕ	42,5 ГОДИНА СТАЖА	117.032,59	94.474,44
	40 ГОДИНА СТАЖА	110.148,32	89.311,24

НАЈВИША ПЕНЗИЈА (за затечене кориснике) ОД 01. АПРИЛА 2003. ГОДИНЕ	42,5 ГОДИНА СТАЖА	123.192,20	99.094,15
	40 ГОДИНА СТАЖА	115.945,60	93.659,20

ЗА ЗАТЕЧЕНЕ КОРИСНИКЕ ОД 01. ЈУЛА 1983. ГОДИНЕ	НАЈВИШИ ПЕНЗИЈСКИ ОСНОВ	101.995,93	83.196,94
	90% (сам. дел)	91.796,34	75.547,25
	85%	86.696,54	71.722,40

ЗА КАТЕГОРИЈУ ЗАПОСЛЕНИХ - ПРОФЕСИОНАЛНА ВОЈНА ЛИЦА		ЗАКОНСКИ ИЗНОСИ ОД ДЕЦЕМБРА 2015. г.	ИЗНОСИ ОД ДЕЦЕМБРА 2015. г. СА УМАЊЕЊЕМ*
НАЈВИША ПЕНЗИЈА ОД 01. ЈАНУАРА 2015. ГОДИНЕ	45 ГОДИНА СТАЖА	123.916,86	99.637,64

ЗА КАТЕГОРИЈУ ЗАПОСЛЕНИХ - ПРОФЕСИОНАЛНА ВОЈНА ЛИЦА		ЗАКОНСКИ ИЗНОСИ ОД ДЕЦЕМБРА 2015. г.	ИЗНОСИ ОД ДЕЦЕМБРА 2015. г. СА УМАЊЕЊЕМ*
НАЈВИША ПЕНЗИЈА ОД 01. ЈАНУАРА 2011. ГОДИНЕ**	42,5 ГОДИНА СТАЖА	117.032,59	94.474,44
	40 ГОДИНА СТАЖА	110.148,32	89.311,24

* По Закону о привременом уређивању начина исплате пензија

** У исплати од 01. јануара 2012. године

БРОЈ КОРИСНИКА И ПРОСЕЧАН ИЗНОС ПЕНЗИЈЕ ДЕЦЕМБАР 2015. ГОДИНЕ

СВЕ КАТЕГОРИЈЕ

ВРСТА ПЕНЗИЈЕ	КОРИСНИЦИ ПЕНЗИЈА				ПРОСЕЧНА ПЕНЗИЈА			
	БРОЈ КОРИСНИКА	Номинални раст (%)		Структура броја корисника пензија по врсти пензије у %	ПРОСЕЧАН ИЗНОС ПЕНЗИЈЕ	Номинални раст (%)		Учешће просечне пензије у просечној заради без пореза и доприноса (51.845)
		XII 2015 XI 2015	XII 2015 XII 2014			XII 2015 XI 2015	XII 2015 XII 2014	
СТАРОСНА	1.064.380	0,15	1,06	61,3	25.194	1,07	1,21	48,9%
ИНВАЛИДСКА	312.357	-0,26	-3,36	18,0	22.680	1,12	1,00	44,1%
ПОРОДИЧНА	359.205	0,05	-0,96	20,7	19.029	1,13	1,83	37,0%
УКУПНО	1.735.942	0,06	-0,19	100,0	23.466	1,09	1,39	45,6%



**БРОЈ КОРИСНИКА И ПРОСЕЧАН ИЗНОС ПЕНЗИЈЕ
ПРЕМА КАТЕГОРИЈИ ОСИГУРАНИКА И ПО ВРСТИ ПЕНЗИЈЕ, ДЕЦЕМБАР 2015. ГОДИНЕ**

КАТЕГОРИЈА ОСИГУРАНИКА	СТАРОСНА ПЕНЗИЈА		ИНВАЛИДСКА ПЕНЗИЈА		ПОРОДИЧНА ПЕНЗИЈА		УКУПНО	
	БРОЈ КОРИСНИКА	ПРОСЕЧНА ПЕНЗИЈА	БРОЈ КОРИСНИКА	ПРОСЕЧНА ПЕНЗИЈА	БРОЈ КОРИСНИКА	ПРОСЕЧНА ПЕНЗИЈА	БРОЈ КОРИСНИКА	ПРОСЕЧНА ПЕНЗИЈА
ЗАПОСЛЕНИ	853.834	27.892	280.497	23.218	319.138	19.924	1.453.469	25.240
САМОСТАЛНЕ ДЕЛАТНОСТИ	46.950	26.244	17.827	23.228	16.773	17.874	81.550	23.863
ПОЉОПРИ- ВРЕДНИЦИ	163.596	10.810	14.033	11.216	23.294	7.603	200.923	10.467
СВЕ КАТЕГОРИЈЕ УКУПНО	1.064.380	25.194	312.357	22.680	359.205	19.029	1.735.942	23.466

**БРОЈ КОРИСНИКА И ПРОСЕЧАН ИЗНОС ПЕНЗИЈЕ
ПО ТЕРИТОРИЈИ И ПРЕМА ВРСТИ ПЕНЗИЈЕ, ДЕЦЕМБАР 2015. ГОДИНЕ**

СВЕ КАТЕГОРИЈЕ

ТЕРИТОРИЈА	СТАРОСНА ПЕНЗИЈА		ИНВАЛИДСКА ПЕНЗИЈА		ПОРОДИЧНА ПЕНЗИЈА		УКУПНО	
	БРОЈ КОРИСНИКА	ПРОСЕЧНА ПЕНЗИЈА	БРОЈ КОРИСНИКА	ПРОСЕЧНА ПЕНЗИЈА	БРОЈ КОРИСНИКА	ПРОСЕЧНА ПЕНЗИЈА	БРОЈ КОРИСНИКА	ПРОСЕЧНА ПЕНЗИЈА
ЦЕНТРАЛНА СРБИЈА	795.277	24.805	230.828	22.614	252.276	19.010	1.278.381	23.266
ВОЈВОДИНА	252.654	26.396	74.488	23.128	97.814	19.280	424.956	24.185
КОСОВО И МЕТОХИЈА	16.449	25.535	7.041	20.088	9.115	16.854	32.605	21.932
РЕПУБЛИКА СРБИЈА	1.064.380	25.194	312.357	22.680	359.205	19.029	1.735.942	23.466

**БРОЈ КОРИСНИКА ПЕНЗИЈА И СРЕДСТВА ЗА ИСПЛАТУ
ПРЕМА ВИСИНИ ИЗНОСА ПЕНЗИЈЕ**

ДЕЦЕМБАР 2015. ГОДИНЕ

ГРУПЕ ИЗНОСА ПЕНЗИЈА	РЕПУБЛИКА СРБИЈА - све категорије			
	БРОЈ КОРИСНИКА	%	СРЕДСТВА ЗА НЕТО ПЕНЗИЈЕ	%
до 10.000,00	130.409	7,5	800.017.328	2,0
10.000,01 - 15.000,00	381.581	22,0	4.607.433.101	11,3
15.000,01 - 20.000,00	258.052	14,9	4.508.745.832	11,1
20.000,01 - 25.000,00	256.883	14,8	5.750.041.017	14,1
25.000,01 - 28.000,00	161.507	9,3	4.273.163.395	10,5
28.000,01 - 30.000,00	95.517	5,5	2.768.758.702	6,8
30.000,01 - 35.000,00	176.625	10,2	5.701.954.690	14,0
35.000,01 - 40.000,00	112.068	6,5	4.185.733.203	10,3
40.000,01 - 45.000,00	61.987	3,6	2.621.126.838	6,4
45.000,01 - 50.000,00	38.542	2,2	1.823.401.755	4,5
50.000,01 - 55.000,00	26.423	1,5	1.381.682.753	3,4
55.000,01 - 60.000,00	14.370	0,8	823.920.328	2,0
60.000,01 - 65.000,00	9.884	0,6	615.494.419	1,5
65.000,01 - 70.000,00	5.285	0,3	355.778.904	0,9
70.000,01 - 75.000,00	4.114	0,2	295.474.633	0,7
75.000,01 - 80.000,00	1.213	0,1	93.734.438	0,2
80.000,01 - 85.000,00	714	0,0	58.793.586	0,1
85.000,01 - 90.000,00	388	0,0	33.864.275	0,1
90.000,01 - 100.000,00	369	0,0	34.941.933	0,1
100.000,01 - 110.000,00	8	0,0	821.562	0,0
110.000,01 - 120.000,00	3	0,0	351.790	0,0
120.000,01 и више	0	0,0	0	0,0
УКУПАН БРОЈ КОРИСНИКА	1.735.942	100,0	40.735.234.480	100,0
ПРОСЕЧАН ИЗНОС ПЕНЗИЈЕ	23.466			

ДИСТРИБУЦИЈА КОРИСНИКА ПЕНЗИЈЕ ПРЕМА ВИСИНИ ИЗНОСА ПЕНЗИЈЕ

ДЕЦЕМБАР 2015.

СВЕ КАТЕГОРИЈЕ		Број корисника 1.735.942	Учешће у укупном броју корисника
Мање од износа најниже пензије	<i>Запослени и Самосталне делатности</i>	163.118	9,40
	<i>Пољопривредници</i>	30.397	1,75
	СВЕГА	193.515	11,15
Најнижи износ пензије	<i>Запосл. и Сам.дел. 13.454,11</i>	103.388	5,96
	<i>Пољопривредници 10.577,31</i>	155.499	8,96
	СВЕГА	258.887	14,91
До просечне пензије за све категорије	<i>23.466</i>	960.423	55,33
До износа просечне зараде без пореза и доприноса	<i>51.485</i>	1.682.027	96,89
До износа просечне зараде	<i>70.763</i>	1.729.808	99,65
Највиша пензија	<i>По важећем Закону 122.386,41 (98.489,80*)</i>	7	0,00
	<i>Затечени корисници</i>	1.514	0,09

ЗАПОСЛЕНИ		Број корисника 1.453.469	Учешће у укупном броју корисника
Мање од износа најниже пензије		152.320	10,48
Најнижи износ пензије	<i>13.454,11</i>	98.445	6,77
До просечне пензије запослених-укупно	<i>25.240</i>	795.181	54,71
До износа просечне зараде без пореза и доприноса	<i>51.485</i>	1.401.367	96,42
До износа просечне зараде	<i>70.763</i>	1.447.535	99,59
Највиша пензија по старом Закону	<i>86.696,54 71.722,40*</i>	1.401	0,10
Највиша пензија - 40 год. стажа (за затечене кориснике)	<i>115.945,60 93.659,20*</i>	2	0,00
Највиша пензија - 42,5 год. стажа (за затечене кориснике)	<i>123.192,20 99.094,15*</i>	58	0,00
Највиша пензија - 40 год. стажа (за затечене кориснике)	<i>110.148,32 89.311,24</i>	5	0,00
Највиша пензија - 42,5 год. стажа (за затечене кориснике)	<i>117.032,59 94.474,44</i>	26	0,00
Највиша пензија - 45 год. стажа (по важећем Закону)	<i>123.916,86 99.637,64*</i>	7	0,00

* По Закону о привременом начину исплате пензија

САМОСТАЛНЕ ДЕЛАТНОСТИ		Број корисника 81.550	Учешће у укупном броју корисника
Мање од износа најниже пензије		10.798	13,24
Најнижи износ пензије	<i>13.454,11</i>	4.943	6,06
До просечне пензије самосталних делатности	<i>23.863</i>	44.459	54,52
До износа просечне зараде без пореза и доприноса	<i>51.485</i>	79.748	97,79
До износа просечне зараде	<i>70.763</i>	81.350	99,75
Највиша пензија по старом Закону	<i>91.796,34</i> <i>75.547,25*</i>	21	0,03
Највиша пензија - 40 год. стажа (за затечене кориснике)	<i>115.945,60</i> <i>93.659,20*</i>	0	0,00
Највиша пензија - 42,5 год. стажа (за затечене кориснике)	<i>123.192,20</i> <i>99.094,15*</i>	1	0,00
Највиша пензија - 40 година стажа	<i>110.148,32</i> <i>89.311,24</i>	0	0,00
Највиша пензија - 42,5 год. стажа	<i>117.032,59</i> <i>94.474,44</i>	0	0,00
Највиша пензија - 45 год. стажа (по важећем Закону)	<i>123.916,86</i> <i>99.637,64*</i>	0	0,00

ПОЉОПРИВРЕДНИЦИ		Број корисника 200.923	Учешће у укупном броју корисника
Мање од износа најниже пензије		30.397	15,13
Најнижи износ пензије	<i>10.557,31</i>	155.499	77,39
До просечне пензије пољопривредника	<i>10.467</i>	30.336	15,10
До износа просечне зараде без пореза и доприноса	<i>51.485</i>	200.912	99,99
До износа просечне зараде	<i>70.763</i>	200.923	100,00
Највиша пензија по старом Закону	<i>91.796,34</i> <i>75.547,25*</i>	0	0,00
Највиша пензија - 40 год. стажа (за затечене кориснике)	<i>115.945,60</i> <i>93.659,20*</i>	0	0,00
Највиша пензија - 42,5 год. стажа (за затечене кориснике)	<i>123.192,20</i> <i>99.094,15*</i>	0	0,00
Највиша пензија - 40 година стажа	<i>110.148,32</i> <i>89.311,24</i>	0	0,00
Највиша пензија - 42,5 год. стажа	<i>117.032,59</i> <i>94.474,44</i>	0	0,00
Највиша пензија - 45 год. стажа (по важећем Закону)	<i>123.916,86</i> <i>99.637,64*</i>	0	0,00

* По Закону о привременом начину исплате пензија

КОРИСНИЦИ ПЕНЗИЈЕ ЗА ДЕЦЕМБАР 2015. ГОДИНЕ ПО ГРУПАМА ИЗНОСА ПЕНЗИЈА

ЗАПОСЛЕНИ

ГРУПЕ ИЗНОСА ПЕНЗИЈА	СТАРОСНА ПЕНЗИЈА	ИНВАЛИДСКА ПЕНЗИЈА	ПОРОДИЧНА ПЕНЗИЈА	УКУПНО
до 13,454,10	51.050	14.190	87.080	152.320
13.454,11 (25%)	58.886	39.453	106	98.445
13.454,12 - 15.000,00	19.030	10.668	18.063	47.761
15.000,01 - 17.500,00	45.295	27.909	45.814	119.018
17.500,01 - 20.000,00	57.976	29.206	33.561	120.743
20.000,01 - 23.467,00	99.852	40.637	39.547	180.036
23.467,01 - 24.706,00	30.392	10.408	10.367	51.167
24.706,01 - 25.242,00	15.304	5.674	4.713	25.691
25.242,01 - 34.500,00	263.177	67.239	52.126	382.542
34.500,01 - 43.569,00	121.301	22.754	19.836	163.891
43.569,01 - 51.485,00	46.143	7.711	5.899	59.753
51.485,01 - 61.000,00	28.026	3.321	1.750	33.097
61.000,01 - 70.763,00	11.794	1.074	203	13.071
70.763,01 - 71.722,39	719	65	26	810
71.722,40	1.290	110	1	1.401
71.722,41 - 94.474,43	3.415	77	43	3.535
94.474,44	26	0	0	26
94.474,45 - 99.094,14	81	0	1	82
99.094,15	57	1	0	58
99.094,16 - 99.637,63	1	0	0	1
99.637,64	7	0	0	7
99.637,65 и више	12	0	2	14
УКУПАН БРОЈ КОРИСНИКА	853.834	280.497	319.138	1.453.469
ПРОСЕЧАН ИЗНОС ПЕНЗИЈЕ	27.891,88	23.218,37	19.923,73	25.240,40
НЕТО СРЕДСТВА ЗА ПЕНЗИЈЕ	23.815.036.913	6.512.682.274	6.358.419.946	36.686.139.133

КОРИСНИЦИ ПЕНЗИЈЕ ЗА ДЕЦЕМБАР 2015. ГОДИНЕ ПО ГРУПАМА ИЗНОСА ПЕНЗИЈА

САМОСТАЛНЕ ДЕЛАТНОСТИ

ГРУПЕ ИЗНОСА ПЕНЗИЈА	СТАРОСНА ПЕНЗИЈА	ИНВАЛИДСКА ПЕНЗИЈА	ПОРОДИЧНА ПЕНЗИЈА	УКУПНО
до 13.454,10	3.312	846	6.640	10.798
13.454,11 (25%)	3.065	1.862	16	4.943
13.454,12 - 15.000,00	1.435	572	1.167	3.174
15.000,01 - 17.500,00	3.751	2.897	2.174	8.822
17.500,01 - 20.000,00	3.448	1.797	1.449	6.694
20.000,01 - 23.467,00	5.107	2.328	1.657	9.092
23.467,01 - 23.870,00	548	243	145	936
23.870,01 - 31.000,00	12.288	4.133	2.032	18.453
31.000,01 - 38.000,00	7.543	1.795	891	10.229
38.000,01 - 45.000,00	3.594	708	330	4.632
45.000,01 - 51.485,00	1.468	339	168	1.975
51.485,01 - 61.000,00	890	183	96	1.169
61.000,01 - 70.763,00	341	84	8	433
70.763,01 - 75.547,24	98	24	0	122
75.547,25	8	13	0	21
75.547,26 - 94.474,43	51	3	0	54
94.474,44	0	0	0	0
94.474,45 - 99.094,14	2	0	0	2
99.094,15	1	0	0	1
99.094,16 - 99.637,63	0	0	0	0
99.637,64	0	0	0	0
99.637,65 и више	0	0	0	0
УКУПАН БРОЈ КОРИСНИКА	46.950	17.827	16.773	81.550
ПРОСЕЧАН ИЗНОС ПЕНЗИЈЕ	26.244,16	23.228,45	17.874,13	23.863,39
НЕТО СРЕДСТВА ЗА ПЕНЗИЈЕ	1.232.163.251	414.093.638	299.802.704	1.946.059.593

КОРИСНИЦИ ПЕНЗИЈЕ ЗА ДЕЦЕМБАР 2015. ГОДИНЕ ПО ГРУПАМА ИЗНОСА ПЕНЗИЈА

ПОЉОПРИВРЕДНИЦИ

ГРУПЕ ИЗНОСА ПЕНЗИЈА	СТАРОСНА ПЕНЗИЈА	ИНВАЛИДСКА ПЕНЗИЈА	ПОРОДИЧНА ПЕНЗИЈА	УКУПНО
до 5.000,00	2.456	404	814	3.674
5.000,01 - 6.000,00	757	90	229	1.076
6.000,01 - 7.000,00	773	87	157	1.017
7.000,01 - 10.467,00	3.104	291	21.174	24.569
10.467,01 - 10.577,30	36	5	20	61
10.577,31 (20%)	146.132	9.358	9	155.499
10.577,32 - 12.500,00	3.737	1.847	365	5.949
12.500,01 - 15.000,00	1.604	900	200	2.704
15.000,01 - 17.500,00	889	594	111	1.594
17.500,01 - 20.000,00	941	151	89	1.181
20.000,01 - 23.467,00	1.036	130	87	1.253
23.467,01 - 51.485,00	2.121	175	39	2.335
51.485,01 - 70.763,00	10	1	0	11
70.763,01 - 75.547,24	0	0	0	0
75.547,25	0	0	0	0
75.547,26 - 94.474,43	0	0	0	0
94.474,44	0	0	0	0
94.474,45 - 99.094,14	0	0	0	0
99.094,15	0	0	0	0
99.094,16 - 99.637,63	0	0	0	0
99.637,64	0	0	0	0
99.637,65 и више	0	0	0	0
УКУПАН БРОЈ КОРИСНИКА	163.596	14.033	23.294	200.923
ПРОСЕЧАН ИЗНОС ПЕНЗИЈЕ	10.810,35	11.215,99	7.603,35	10.466,87
НЕТО СРЕДСТВА ЗА ПЕНЗИЈЕ	1.768.529.364	157.394.017	177.112.373	2.103.035.754

**ДИСТРИБУЦИЈА КОРИСНИКА ПЕНЗИЈЕ ПО ТЕРИТОРИЈИ ЗА ДЕЦЕМБАР 2015. ГОДИНЕ
- СВЕ КАТЕГОРИЈЕ ОСИГУРАНИКА -**

ЦЕНТРАЛНА СРБИЈА			
ФИЛИЈАЛА	БРОЈ КОРИСНИКА	%	ПРОСЕЧАН ИЗНОС
БЕОГРАД	300.189	23,5	29.498
Служба I	109.880	8,6	31.507
Служба II	0	0,0	0
БОР	33.557	2,6	22.980
ВАЉЕВО	39.561	3,1	19.520
ВРАЊЕ	36.555	2,9	20.284
ЗАЈЕЧАР	37.038	2,9	19.785
КРАГУЈЕВАЦ	68.544	5,4	21.347
КРАЉЕВО	40.976	3,2	21.630
НОВИ ПАЗАР	21.203	1,7	16.821
КРУШЕВАЦ	58.396	4,6	19.859
ЛЕСКОВАЦ	47.374	3,7	18.355
НИШ	76.815	6,0	23.913
Алексинац	14.367	1,1	17.621
ПИРОТ	26.154	2,0	19.782
ПРОКУПЉЕ	21.291	1,7	18.359
ПОЖАРЕВАЦ	42.121	3,3	18.305
СМЕДЕРЕВО	42.793	3,3	20.394
УЖИЦЕ	65.237	5,1	21.593
ЂУПРИЈА	34.559	2,7	18.550
Јагодина	16.379	1,3	21.473
ЧАЧАК	53.590	4,2	20.996
ШАБАЦ	35.261	2,8	18.684
Лозница	25.419	2,0	18.680
Исплата у Дирекцији	31.122	2,4	11.893
УКУПНО	1.278.381	100,0	23.266

ВОЈВОДИНА			
ФИЛИЈАЛА	БРОЈ КОРИСНИКА	%	ПРОСЕЧАН ИЗНОС
БАЧКА ПАЛАНКА	15.268	3,6	22.511
ВРЕАС	12.383	2,9	25.418
Бечеј	8.313	2,0	23.514
ВРШАЦ	17.006	4,0	23.785
ЗРЕЊАНИН	41.420	9,7	24.363
КИКИНДА	19.615	4,6	23.640
НОВИ САД	92.534	21,8	28.062
ПАНЧЕВО	44.195	10,4	25.326
СЕНТА	15.716	3,7	22.825
СРЕМСКА МИТРОВИЦА	37.476	8,8	21.842
Стара Пазова	20.274	4,8	22.602
СОМБОР	20.476	4,8	23.426
Апатин	7.009	1,6	23.176
Кула	9.759	2,3	23.979
Оваца	6.780	1,6	21.076
СУБОТИЦА	33.814	8,0	24.442
Бачка Топола	10.391	2,4	23.080
Исплата у Дирекцији - бивше републике	12.527	2,9	8.753
УКУПНО	424.956	100,0	24.185

КОСОВО И МЕТОХИЈА			
по филијалама			
ФИЛИЈАЛА	БРОЈ КОРИСНИКА	%	ПРОСЕЧАН ИЗНОС
Сл.Дир.ПРИШТИНА	12.775	39,2	23.683
ЃЊИЛАНЕ	1.426	4,4	16.526
Урошевац	1.087	3,3	19.684
КОС.МИТРОВИЦА	8.480	26,0	22.194
ПЕЋ	1.445	4,4	18.632
Ђаковица	234	0,7	20.159
ПРИЗРЕН	1.929	5,9	18.796
ПРИШТИНА	4.848	14,9	21.579
Исплата у Дирекцији - Црна Гора	381	1,2	17.976
УКУПНО	32.605	100,0	21.932

ЦЕНТРАЛНА СРБИЈА			
ОПШТИ И ПОСЕБНИ ПРОПИСИ	БРОЈ КОРИСНИКА	%	ПРОСЕЧАН ИЗНОС
Општи прописи	1.194.152	93,4	22.345
Борци пре 9.9.43.	3.901	0,3	30.959
Носиоци споменнице	568	0,0	46.645
СМИП	200	0,0	41.664
СМУП	915	0,1	39.123
Административне пензије	887	0,1	31.496
Борци после 9.9.43.	23.101	1,8	21.872
Борци на одговорним дужностима	268	0,0	31.338
РМУП	17.299	1,4	42.067
Изузетне пензије	92	0,0	37.222
Академици	25	0,0	46.454
Рудари	1.683	0,1	24.916
Професионална војна лица	35.290	2,8	43.964
УКУПНО	1.278.381	100,0	23.266

ВОЈВОДИНА			
ОПШТИ И ПОСЕБНИ ПРОПИСИ	БРОЈ КОРИСНИКА	%	ПРОСЕЧАН ИЗНОС
Општи прописи	403.102	94,9	23.658
Борци пре 9.9.43.	3.906	0,9	28.080
Носиоци споменнице	253	0,1	34.894
СМИП	0	0,0	0
СМУП	183	0,0	41.606
Административне пензије	34	0,0	32.566
Борци после 9.9.43.	6.158	1,4	24.000
Борци на одговорним дужностима	0	0,0	0
РМУП	5.390	1,3	41.103
Изузетне пензије	21	0,0	22.770
Академици	0	0,0	0
Рудари	0	0,0	0
Професионална војна лица	5.909	1,4	41.298
УКУПНО	424.956	100,0	24.185

КОСОВО И МЕТОХИЈА			
по општим и посебним прописима			
ОПШТИ И ПОСЕБНИ ПРОПИСИ	БРОЈ КОРИСНИКА	%	ПРОСЕЧАН ИЗНОС
Општи прописи	30.928	94,9	21.259
Борци пре 9.9.43.	10	0,0	27.154
Носиоци споменнице	1	0,0	58.718
СМУП	2	0,0	37.625
Административне пензије	3	0,0	23.310
Борци после 9.9.43.	47	0,1	17.634
РМУП	1.549	4,8	34.892
Рудари	2	0,0	26.019
Професионална војна лица	63	0,2	34.855
УКУПНО	32.605	100,0	21.932

ЦЕНТРАЛНА СРБИЈА			
ВРСТА ПЕНЗИЈЕ	БРОЈ КОРИСНИКА	%	ПРОСЕЧАН ИЗНОС
СТАРОСНА	795.277	62,2	24.804,69
ИНВАЛИДСКА	230.828	18,1	22.614,26
ПОРОДИЧНА	252.276	19,7	19.010,30
УКУПНО	1.278.381	100,0	23.266
Структура броја корисника		73,6	

ВОЈВОДИНА			
ВРСТА ПЕНЗИЈЕ	БРОЈ КОРИСНИКА	%	ПРОСЕЧАН ИЗНОС
СТАРОСНА	252.654	59,5	26.396,21
ИНВАЛИДСКА	74.488	17,5	23.127,54
ПОРОДИЧНА	97.814	23,0	19.280,14
УКУПНО	424.956	100,0	24.185
Структура броја корисника		24,5	

КОСОВО И МЕТОХИЈА			
по врсти пензије			
ВРСТА ПЕНЗИЈЕ	БРОЈ КОРИСНИКА	%	ПРОСЕЧАН ИЗНОС
СТАРОСНА	16.449	50,4	25.534,64
ИНВАЛИДСКА	7.041	21,6	20.088,33
ПОРОДИЧНА	9.115	28,0	16.854,13
УКУПНО	32.605	100,0	21.932
Структура броја корисника		1,9	

**ДИСТРИБУЦИЈА КОРИСНИКА ПЕНЗИЈЕ ПО ТЕРИТОРИЈИ ЗА ДЕЦЕМБАР 2015. ГОДИНЕ
- КАТЕГОРИЈА ОСИГУРАНИКА ЗАПОСЛЕНИХ -**

ЗАПОСЛЕНИ

ЦЕНТРАЛНА СРБИЈА

ФИЛИЈАЛА	БРОЈ КОРИСНИКА	%	ПРОСЕЧАН ИЗНОС
БЕОГРАД	273.099	26,1	30.264
Служба I	103.906	9,9	31.848
Служба II	0	0,0	0
БОР	27.071	2,6	25.608
ВАЉЕВО	25.463	2,4	23.607
ВРАЊЕ	29.001	2,8	22.492
ЗАЈЕЧАР	29.441	2,8	21.746
КРАГУЈЕВАЦ	55.705	5,3	23.227
КРАЉЕВО	34.286	3,3	23.148
НОВИ ПАЗАР	14.507	1,4	19.077
КРУШЕВАЦ	40.141	3,8	23.523
ЛЕСКОВАЦ	34.801	3,3	20.570
НИШ	67.128	6,4	25.283
Алексинач	9.239	0,9	21.236
ПИРОТ	21.868	2,1	21.258
ПРОКУПЉЕ	16.230	1,6	20.469
ПОЖАРЕВАЦ	25.361	2,4	23.078
СМЕДЕРЕВО	33.619	3,2	22.583
УЖИЦЕ	52.203	5,0	23.725
ЂУПРИЈА	24.893	2,4	21.341
Јагодина	14.035	1,3	22.815
ЧАЧАК	40.992	3,9	23.412
ШАБАЦ	22.417	2,1	22.707
Лозница	19.272	1,8	20.636
Исплата у Дирекцији	30.521	2,9	11.892
УКУПНО	1.045.199	100,0	25.392

ВОЈВОДИНА

ФИЛИЈАЛА	БРОЈ КОРИСНИКА	%	ПРОСЕЧАН ИЗНОС
БАЧКА ПАЛАНКА	13.369	3,6	23.531
ВРБАС	11.292	3,0	26.133
Бечеј	7.058	1,9	24.640
ВРШАЦ	14.887	4,0	24.968
ЗРЕЊАНИН	36.837	9,8	25.419
КИКИНДА	17.744	4,7	24.429
НОВИ САД	84.805	22,5	28.619
ПАЊЕВО	38.248	10,2	26.911
СЕНТА	12.926	3,4	24.259
СРЕМСКА МИТРОВИЦА	31.281	8,3	23.403
Стара Пазова	16.900	4,5	22.901
СОМБОР	17.935	4,8	24.371
Апатин	6.262	1,7	24.005
Кула	8.922	2,4	24.540
Оџаци	5.993	1,6	21.893
СУБОТИЦА	30.322	8,1	25.143
Бачка Топола	9.286	2,5	23.796
Исплата у Дирекцији - бивше републике	12.043	3,2	8.647
УКУПНО	376.110	100,0	25.097

КОСОВО И МЕТОХИЈА

по филијалама

ФИЛИЈАЛА	БРОЈ КОРИСНИКА	%	ПРОСЕЧАН ИЗНОС
Сл.Дир.ПРИШТИНА	12.774	39,7	23.684
ГЊИЛАНЕ	1.426	4,4	16.526
Урошевац	1.087	3,4	19.684
КОС.МИТРОВИЦА	8.417	26,2	22.224
ПЕЋ	1.445	4,5	18.632
Ђаковица	234	0,7	20.159
ПРИЗРЕН	1.929	6,0	18.796
ПРИШТИНА	4.848	15,1	21.579
Исплата у Дирекцији - Црна Гора			
УКУПНО	32.160	100,0	21.986

ЦЕНТРАЛНА СРБИЈА

ОПШТИ И ПОСЕБНИ ПРОПИСИ	БРОЈ КОРИСНИКА	%	ПРОСЕЧАН ИЗНОС
Општи прописи	964.077	92,2	24.396
Борци пре 9.9.43.	3.745	0,4	31.232
Носиоци споменнице	565	0,1	46.738
СМИП	200	0,0	41.664
СМУП	915	0,1	39.123
Административне пензије	887	0,1	31.496
Борци после 9.9.43.	20.155	1,9	23.378
Борци на одговорним дужностима	266	0,0	31.315
РМУП	17.299	1,7	42.067
Изузетне пензије	92	0,0	37.222
Академици	25	0,0	46.454
Рудари	1.683	0,2	24.916
Професионална војна лица	35.290	3,4	43.964
УКУПНО	1.045.199	100,0	25.392

ВОЈВОДИНА

ОПШТИ И ПОСЕБНИ ПРОПИСИ	БРОЈ КОРИСНИКА	%	ПРОСЕЧАН ИЗНОС
Општи прописи	354.657	94,3	24.550
Борци пре 9.9.43.	3.837	1,0	28.136
Носиоци споменнице	251	0,1	34.919
СМИП			
СМУП	183	0,0	41.606
Административне пензије	34	0,0	32.566
Борци после 9.9.43.	5.828	1,5	24.141
Борци на одговорним дужностима			
РМУП	5.390	1,4	41.103
Изузетне пензије	21	0,0	22.770
Академици			
Рудари			
Професионална војна лица	5.909	1,6	41.298
УКУПНО	376.110	100,0	25.097

КОСОВО И МЕТОХИЈА

по општим и посебним прописима

ОПШТИ И ПОСЕБНИ ПРОПИСИ	БРОЈ КОРИСНИКА	%	ПРОСЕЧАН ИЗНОС
Општи прописи	30.484	94,8	21.306
Борци пре 9.9.43.	10	0,0	27.154
Носиоци споменнице	1	0,0	58.718
СМУП	2	0,0	37.625
Административне пензије	3	0,0	23.310
Борци после 9.9.43.	46	0,1	17.772
РМУП	1.549	4,8	34.892
Рудари	2	0,0	26.019
Професионална војна лица	63	0,2	34.855
УКУПНО	32.160	100,0	21.986

ЦЕНТРАЛНА СРБИЈА

ВРСТА ПЕНЗИЈЕ	БРОЈ КОРИСНИКА	%	ПРОСЕЧАН ИЗНОС
СТАРОСНА	616.915	59,0	28.048
ИНВАЛИДСКА	205.847	19,7	23.244
ПОРОДИЧНА	222.437	21,3	20.015
УКУПНО	1.045.199	100,0	25.392
Структура броја корисника		71,9	

ВОЈВОДИНА

ВРСТА ПЕНЗИЈЕ	БРОЈ КОРИСНИКА	%	ПРОСЕЧАН ИЗНОС
СТАРОСНА	220.684	58,7	27.624
ИНВАЛИДСКА	67.716	18,0	23.460
ПОРОДИЧНА	87.710	23,3	20.002
УКУПНО	376.110	100,0	25.097
Структура броја корисника		25,9	

КОСОВО И МЕТОХИЈА

по врсти пензије

ВРСТА ПЕНЗИЈЕ	БРОЈ КОРИСНИКА	%	ПРОСЕЧАН ИЗНОС
СТАРОСНА	16.235	50,5	25.612
ИНВАЛИДСКА	6.934	21,6	20.098
ПОРОДИЧНА	8.991	28,0	16.896
УКУПНО	32.160	100,0	21.986
Структура броја корисника		2,2	

**ДИСТРИБУЦИЈА КОРИСНИКА ПЕНЗИЈЕ ПО ТЕРИТОРИЈИ ЗА ДЕЦЕМБАР 2015. ГОДИНЕ
- КАТЕГОРИЈА ОСИГУРАНИКА САМОСТАЛНИХ ДЕЛАТНОСТИ -**

САМОСТАЛНЕ ДЕЛАТНОСТИ

ЦЕНТРАЛНА СРБИЈА

ФИЛИЈАЛА	БРОЈ КОРИСНИКА	%	ПРОСЕЧАН ИЗНОС
БЕОГРАД	17.992	29,9	27.433
Служба I	5.201	8,7	27.554
Служба II	0	0,0	0
БОР	974	1,6	22.496
ВАЉЕВО	2.110	3,5	22.347
ВРАЊЕ	1.228	2,0	19.691
ЗАЈЕЧАР	1.222	2,0	20.774
КРАГУЈЕВАЦ	2.969	4,9	21.980
КРАЉЕВО	1.901	3,2	22.319
НОВИ ПАЗАР	1.265	2,1	18.788
КРУШЕВАЦ	2.607	4,3	21.510
ЛЕСКОВАЦ	2.404	4,0	19.942
НИШ	3.066	5,1	22.822
Алексинац	543	0,9	18.126
ПИРОТ	733	1,2	19.789
ПРОКУПЉЕ	737	1,2	18.666
ПОЖАРЕВАЦ	2.117	3,5	19.522
СМЕДЕРЕВО	1.889	3,1	20.738
УЖИЦЕ	2.723	4,5	22.538
ЂУПРИЈА	1.480	2,5	18.691
Јагодина	591	1,0	22.365
ЧАЧАК	2.611	4,3	22.956
ШАБАЦ	1.846	3,1	21.307
Лозница	1.373	2,3	20.162
Исплата у Дирекцији	522	0,9	12.893
УКУПНО	60.104	100,0	23.551

ВОЈВОДИНА

ФИЛИЈАЛА	БРОЈ КОРИСНИКА	%	ПРОСЕЧАН ИЗНОС
БАЧКА ПАЛАНКА	694	3,3	22.601
ВРБАС	547	2,6	23.558
Бечеј	438	2,1	25.470
ВРШАЦ	825	3,9	23.863
ЗРЕЊАНИН	1.636	7,8	23.914
КИКИНДА	680	3,2	23.492
НОВИ САД	5.261	25,0	26.302
ПАЊЕВО	1.848	8,8	24.272
СЕНТА	856	4,1	27.666
СРЕМСКА МИТРОВИЦА	1.876	8,9	21.820
Стара Пазова	2.081	9,9	27.392
СОМБОР	949	4,5	25.081
Апатин	286	1,4	24.022
Кула	411	2,0	23.710
Оџаци	285	1,4	21.845
СУБОТИЦА	1.644	7,8	26.293
Бачка Топола	369	1,8	24.505
Исплата у Дирекцији - бивше републике	377	1,8	13.226
УКУПНО	21.063	100,0	24.843

КОСОВО И МЕТОХИЈА

по филијалама

ФИЛИЈАЛА	БРОЈ КОРИСНИКА	%	ПРОСЕЧАН ИЗНОС
Сл.Дир.ПРИШТИНА	1	0,3	13.454
ЊИЛАНЕ			
Урошевац			
КОС.МИТРОВИЦА	50	13,1	19.532
ПЕЋ			
Ђаковица			
ПРИЗРЕН			
ПРИШТИНА			
Исплата у Дирекцији - Црна Гора	332	86,7	19.016
УКУПНО	383	100,0	19.069

ЦЕНТРАЛНА СРБИЈА

ОПШТИ И ПОСЕБНИ ПРОПИСИ	БРОЈ КОРИСНИКА	%	ПРОСЕЧАН ИЗНОС
Општи прописи	59.331	98,7	23.591
Борци пре 9.9.43.	50	0,1	26.484
Носиоци споменнице	2	0,0	38.634
СМИП			
СМУП			
Административне пензије			
Борци после 9.9.43.	719	1,2	19.961
Борци на одговорним дужностима	2	0,0	34.413
РМУП			
Изузетне пензије			
Академици			
Рудари			
УКУПНО	60.104	100,0	23.551

ВОЈВОДИНА

ОПШТИ И ПОСЕБНИ ПРОПИСИ	БРОЈ КОРИСНИКА	%	ПРОСЕЧАН ИЗНОС
Општи прописи	20.802	98,8	24.812
Борци пре 9.9.43.	28	0,1	29.391
Носиоци споменнице	2	0,0	31.825
СМИП			
СМУП			
Административне пензије			
Борци после 9.9.43.	231	1,1	26.967
Борци на одговорним дужностима			
РМУП			
Изузетне пензије			
Академици			
Рудари			
УКУПНО	21.063	100,0	24.843

КОСОВО И МЕТОХИЈА

по општим и посебним прописима

ОПШТИ И ПОСЕБНИ ПРОПИСИ	БРОЈ КОРИСНИКА	%	ПРОСЕЧАН ИЗНОС
Општи прописи	382	99,7	19.089
Борци пре 9.9.43.			
Носиоци споменнице			
СМУП			
Административне пензије			
Борци после 9.9.43.	1	0,3	11.274
РМУП			
Рудари			
УКУПНО	383	100,0	19.069

ЦЕНТРАЛНА СРБИЈА

ВРСТА ПЕНЗИЈЕ	БРОЈ КОРИСНИКА	%	ПРОСЕЧАН ИЗНОС
СТАРОСНА	34.270	57,0	26.097
ИНВАЛИДСКА	13.627	22,7	22.776
ПОРОДИЧНА	12.207	20,3	17.268
УКУПНО	60.104	100,0	23.551
Структура броја корисника	73,7		

ВОЈВОДИНА

ВРСТА ПЕНЗИЈЕ	БРОЈ КОРИСНИКА	%	ПРОСЕЧАН ИЗНОС
СТАРОСНА	12.498	59,3	26.725
ИНВАЛИДСКА	4.112	19,5	24.778
ПОРОДИЧНА	4.453	21,1	19.620
УКУПНО	21.063	100,0	24.843
Структура броја корисника	25,8		

КОСОВО И МЕТОХИЈА

по врсти пензије

ВРСТА ПЕНЗИЈЕ	БРОЈ КОРИСНИКА	%	ПРОСЕЧАН ИЗНОС
СТАРОСНА	182	47,5	20.974
ИНВАЛИДСКА	88	23,0	20.977
ПОРОДИЧНА	113	29,5	14.514
УКУПНО	383	100,0	19.069
Структура броја корисника	0,5		

**ДИСТРИБУЦИЈА КОРИСНИКА ПЕНЗИЈЕ ПО ТЕРИТОРИЈИ ЗА ДЕЦЕМБАР 2015. ГОДИНЕ
- КАТЕГОРИЈА ОСИГУРАНИКА ПОЉОПРИВРЕДНИКА -**

ПОЉОПРИВРЕДНИЦИ

ЦЕНТРАЛНА СРБИЈА

ФИЛИЈАЛА	БРОЈ КОРИСНИКА	%	ПРОСЕЧАН ИЗНОС
БЕОГРАД	9.098	5,3	10.578
Служба I	773	0,4	12.229
Служба II	0	0,0	0
БОР	5.512	3,2	10.161
ВАЉЕВО	11.988	6,9	10.343
ВРАЊЕ	6.326	3,7	10.278
ЗАЈЕЧАР	6.375	3,7	10.539
КРАГУЈЕВАЦ	9.870	5,7	10.545
КРАЉЕВО	4.789	2,8	10.484
НОВИ ПАЗАР	5.431	3,1	10.338
КРУШЕВАЦ	15.648	9,0	10.185
ЛЕСКОВАЦ	10.169	5,9	10.399
НИШ	6.621	3,8	10.533
Алексинац	4.585	2,6	10.276
ПИРОТ	3.553	2,1	10.699
ПРОКУПЉЕ	4.324	2,5	10.384
ПОЖАРЕВАЦ	14.643	8,5	9.862
СМЕДЕРЕВО	7.285	4,2	10.207
УЖИЦЕ	10.311	6,0	10.550
ЂУПРИЈА	8.186	4,7	10.037
Јагодина	1.753	1,0	10.428
ЧАЧАК	9.987	5,8	10.568
ШАБАЦ	10.998	6,4	10.042
Лозница	4.774	2,8	10.358
Исплата у Дирекцији	79	0,0	5.489
УКУПНО	173.078	100,0	10.325

ВОЈВОДИНА

ФИЛИЈАЛА	БРОЈ КОРИСНИКА	%	ПРОСЕЧАН ИЗНОС
БАЧКА ПАЛАНКА	1.205	4,3	11.137
ВРБАС	544	2,0	12.455
Бечеј	817	2,9	12.736
ВРШАЦ	1.294	4,7	10.125
ЗРЕЊАНИН	2.947	10,6	11.418
КИКИНДА	1.191	4,3	11.975
НОВИ САД	2.468	8,9	12.681
ПАЊЕВО	4.099	14,8	11.004
СЕНТА	1.934	7,0	11.100
СРЕМСКА МИТРОВИЦА	4.319	15,5	10.544
Стара Пазова	1.293	4,7	10.986
СОМБОР	1.592	5,7	11.792
Апатин	461	1,7	11.396
Кула	426	1,5	12.476
Оџаци	502	1,8	10.876
СУБОТИЦА	1.848	6,7	11.299
Бачка Топола	736	2,6	13.333
Исплата у Дирекцији - бивше републике	107	0,4	4.911
УКУПНО	27.783	100,0	11.347

КОСОВО И МЕТОХИЈА

по филијалама

ФИЛИЈАЛА	БРОЈ КОРИСНИКА	%	ПРОСЕЧАН ИЗНОС
Сл.Дир.ПРИШТИНА			
ГЊИЛАНЕ			
Урошевац			
КОС.МИТРОВИЦА	13	21,0	13.049
ПЕЋ			
Ђаковица			
ПРИЗРЕН			
ПРИШТИНА			
Исплата у Дирекцији - Црна Гора	49	79,0	10.930
УКУПНО	62	100,0	11.374

ЦЕНТРАЛНА СРБИЈА

ОПШТИ И ПОСЕБНИ ПРОПИСИ	БРОЈ КОРИСНИКА	%	ПРОСЕЧАН ИЗНОС
Општи прописи	170.744	98,7	10.336
Борци пре 9.9.43.	106	0,1	23.442
Носиоци споменнице	1	0,0	10.577
СМИП			
СМУП			
Административне пензије			
Борци после 9.9.43.	2.227	1,3	8.862
Борци на одговорним дужностима			
РМУП			
Изузетне пензије			
Академици			
Рудари			
УКУПНО	173.078	100,0	10.325

ВОЈВОДИНА

ОПШТИ И ПОСЕБНИ ПРОПИСИ	БРОЈ КОРИСНИКА	%	ПРОСЕЧАН ИЗНОС
Општи прописи	27.643	99,5	11.340
Борци пре 9.9.43.	41	0,1	21.934
Носиоци споменнице			
СМИП			
СМУП			
Административне пензије			
Борци после 9.9.43.	99	0,4	8.778
Борци на одговорним дужностима			
РМУП			
Изузетне пензије			
Академици			
Рудари			
УКУПНО	27.783	100,0	11.347

КОСОВО И МЕТОХИЈА

по општим и посебним прописима

ОПШТИ И ПОСЕБНИ ПРОПИСИ	БРОЈ КОРИСНИКА	%	ПРОСЕЧАН ИЗНОС
Општи прописи	62	100,0	11.374
Борци пре 9.9.43.			
Носиоци споменнице			
СМУП			
Административне пензије			
Борци после 9.9.43.			
РМУП			
Рудари			
УКУПНО	62	100,0	11.374

ЦЕНТРАЛНА СРБИЈА

ВРСТА ПЕНЗИЈЕ	БРОЈ КОРИСНИКА	%	ПРОСЕЧАН ИЗНОС
СТАРОСНА	144.092	83,3	10.613
ИНВАЛИДСКА	11.354	6,6	11.006
ПОРОДИЧНА	17.632	10,2	7.536
УКУПНО	173.078	100,0	10.325
Структура броја корисника	86,1		

ВОЈВОДИНА

ВРСТА ПЕНЗИЈЕ	БРОЈ КОРИСНИКА	%	ПРОСЕЧАН ИЗНОС
СТАРОСНА	19.472	70,1	12.269
ИНВАЛИДСКА	2.660	9,6	12.102
ПОРОДИЧНА	5.651	20,3	7.814
УКУПНО	27.783	100,0	11.347
Структура броја корисника	13,8		

КОСОВО И МЕТОХИЈА

по врсти пензије

ВРСТА ПЕНЗИЈЕ	БРОЈ КОРИСНИКА	%	ПРОСЕЧАН ИЗНОС
СТАРОСНА	32	51,6	12.142
ИНВАЛИДСКА	19	30,6	12.588
ПОРОДИЧНА	11	17,7	7.045
УКУПНО	62	100,0	11.374
Структура броја корисника	0,0		

БРОЈ КОРИСНИКА НАЈНИЖЕ ПЕНЗИЈЕ, ДЕЦЕМБАР 2015. ГОДИНЕ

ГРУПЕ ИЗНОСА НАЈНИЖЕ ПЕНЗИЈЕ	ЗАПОСЛЕНИ	САМОСТАЛНЕ ДЕЛАТНОСТИ	ЗАПОСЛЕНИ И САМОСТАЛНЕ ДЕЛАТНОСТИ	ГРУПЕ ИЗНОСА НАЈНИЖЕ ПЕНЗИЈЕ	ПОЉОПРИ- ВРЕДНИЦИ
до 13.454,10	35.863	3.609	39.472	до 10.577,30	19.925
13.454,11 (25%)¹⁾	95.612	4.872	100.484	10.577,31 (20%)¹⁾	154.918
13.454,12 - 16.105,08	8.587	407	8.994	10.577,32 - 10.670,93	2
16.105,09 (60%)²⁾	14.374	2.560	16.934	10.670,94 (50%)²⁾	1.390
16.105,10 - 18.789,26	93	7	100	10.670,95 - 12.805,12	141
18.789,27 (70%)²⁾	18.431	380	18.811	12.805,13 (60%)²⁾	85
18.789,28 - 21.473,44	9	0	9	12.805,14 - 14.939,31	551
21.473,45 (80%)²⁾	26.630	471	27.101	14.939,32 (70%)²⁾	18
УКУПАН БРОЈ КОРИСНИКА	199.599	12.306	211.905	14.939,33 - 17.073,50	4
				17.073,51 (80%)²⁾	291
				УКУПАН БРОЈ КОРИСНИКА	177.325

1) Најнижа пензија по Закону од 01. јануара 2011. године

2) Најнижа пензија по старом Закону

БРОЈ КОРИСНИКА НАЈВИШЕ ПЕНЗИЈЕ, ДЕЦЕМБАР 2015. ГОДИНЕ

ИЗНОС НАЈВИШЕ ПЕНЗИЈЕ	ЗАПОСЛЕНИ	САМОСТАЛНЕ ДЕЛАТНОСТИ	ЗАПОСЛЕНИ И
			САМОСТАЛНЕ ДЕЛАТНОСТИ
86.696,54 (71.722,40*) Највиша пензија по старом Закону (85%)	1.401	0	1.401
91.796,34 (90.663,05*) Највиша пензија по старом Закону (90%)	0	21	21
115.945,60 (93.659,20*) Највиша пензија по Закону од 01. априла 2003. године - 40 г. стажа	2	0	2
123.192,20 (99.094,15*) Највиша пензија по Закону од 01. априла 2003. године - 42,5 г. стажа	58	1	59
110.148,22 (89.311,24*) Највиша пензија по Закону од 01. јануара 2011. године - 40 г. стажа	5	0	5
117.032,59 (94.474,44*) Највиша пензија по Закону од 01. јануара 2011. године - 42,5 г. стажа	26	0	26
123.916,86 (99.637,64*) Највиша пензија по важећем Закону од 01. јануара 2015. године - 45 г. стажа	7	0	7

* По Закону о привременом уређивању начина исплате пензија

ПРЕГЛЕД ОСНОВНИХ ПОДАТАКА ИЗ ПИО

КАТЕГОРИЈА ОСИГУРАНИКА ЗАПОСЛЕНИХ И САМОСТАЛНИХ ДЕЛАТНОСТИ

Месећ	Индекс потрошачких цена	% усклађивања и општи бод	Износ најниже пензије (запослени и самосталне делатности)	НАЈВИША ПЕНЗИЈА општи бод x 3,8 x 45 од 01.01.2015.	Износ накнаде за помоћ и негу	Основ за накнаду за телесно оштећење	Просечна зарада	Просечна зарада без пореза и доприноса	ЗАПОСЛЕНИ				САМОСТАЛНЕ ДЕЛАТНОСТИ			
									Укупан број корисника пензија	Ланчани индекс бр. корисника	Просечна пензија	Учешће Ø пензије у заради без пореза и доприноса	Укупан број корисника пензија	Ланчани индекс бр. корисника	Просечна пензија	Учешће Ø пензије у заради без пореза и доприноса
X	99,8	без усклађивања 715,71	13.288,01	115.587,16	15.906,26	6.627,43	61.963	44.938	1.446.963	100,02	26.320	58,6%	75.315	100,27	25.009	55,7%
XI	100,0		13.288,01	115.587,16	15.906,26	6.627,43	60.982	44.206	1.450.990	100,28	24.946	56,4%	76.270	101,27	23.802	53,8%
XII '14.	99,6		13.288,01	115.587,16	15.906,26	6.627,43	68.739	49.970	1.454.332	100,23	24.946	49,9%	77.047	101,02	23.776	47,6%
I '15.	99,8		13.288,01	122.386,41	15.906,26	6.627,43	54.208	39.285	1.456.449	100,15	24.953	63,5%	77.542	100,64	23.775	60,5%
II	100,9		13.288,01	122.386,41	15.906,26	6.627,43	58.992	42.749	1.457.365	100,06	24.955	58,4%	78.030	100,63	23.760	55,6%
III	100,7		13.288,01	122.386,41	15.906,26	6.627,43	59.141	43.121	1.456.460	99,94	24.954	57,9%	78.526	100,64	23.747	55,1%
IV	100,5		13.288,01	122.386,41	15.906,26	6.627,43	62.532	45.605	1.455.480	99,93	24.949	54,7%	78.893	100,47	23.734	52,0%
V	99,7		13.288,01	122.386,41	15.906,26	6.627,43	60.487	43.964	1.453.581	99,87	24.957	56,8%	79.240	100,44	23.727	54,0%
VI	100,5		13.288,01	122.386,41	15.906,26	6.627,43	61.302	44.583	1.452.760	99,94	24.947	56,0%	79.598	100,45	23.711	53,2%
VII	99,1		13.288,01	122.386,41	15.906,26	6.627,43	62.687	45.601	1.452.370	99,97	24.936	54,7%	79.907	100,39	23.693	52,0%
VIII	100,9		13.288,01	122.386,41	15.906,26	6.627,43	61.538	44.630	1.451.654	99,95	24.925	55,8%	80.191	100,36	23.666	53,0%
IX	100,0		13.288,01	122.386,41	15.906,26	6.627,43	60.503	43.925	1.451.261	99,97	24.921	56,7%	80.247	100,07	23.680	53,9%
X	99,8		13.288,01	122.386,41	15.906,26	6.627,43	60.767	44.124	1.451.178	99,99	24.921	56,5%	80.320	100,09	23.687	53,7%
XI	99,9		13.288,01	122.386,41	15.906,26	6.627,43	60.913	44.166	1.452.430	100,09	24.974	56,5%	81.102	100,97	23.631	53,5%
XII '15.	99,8		1,25% 724,66	13.454,11	123.916,86	16.105,09	6.710,27	70.763	51.485	1.453.469	100,07	25.240	49,0%	81.550	100,55	23.863
							I-XII	I-XII	I-XII	XII 15/ XII 14	I-XII	I-XII	I-XII	XII 15/ XII 14	I-XII	I-XII
							61.145	44.432	1.453.705	99,94	24.969	56,2%	79.596	105,84	23.723	53,4%
							102,9	103,0	НОМИНАЛНИ ИНДЕКСИ XII 15/XII 14		101,2					100,4
							101,4	101,5	РЕАЛНИ ИНДЕКСИ XII 15/XII 14		99,7					98,9

КАТЕГОРИЈА ОСИГУРАНИКА ПОЉОПРИВРЕДНИКА И СВЕ КАТЕГОРИЈЕ

Месец	Индекс потрошачких цена	% усклађивања и усклађен општи бод	Износ најниже пензије (пољопривредници)	НАЈВИША ПЕНЗИЈА општи бод x 3,8 x 45	Износ накнаде за помоћ и негу	Основ за накнаду за телесно оштећење	Просечна зарада	Просечна зарада без пореза и доприноса	ПОЉОПРИВРЕДНИЦИ				СВЕ КАТЕГОРИЈЕ			
									Укупан број корисника пензија	Ланчани индекс бр. корисника	Просечна пензија	Учешће Ø пензије у заради без пореза и доприноса	Укупан број корисника пензија	Ланчани индекс бр. корисника	Просечна пензија	Учешће Ø пензије у заради без пореза и доприноса
Х	99,8	без усклађивања 715,71	10.446,73	115.587,16	15.906,26	6.627,43	61.963	44.938	208.165	99,88	10.311	22,9%	1.730.443	100,01	24.338	54,2%
ХI	100,0		10.446,73	115.587,16	15.906,26	6.627,43	60.982	44.206	207.959	99,90	10.304	23,3%	1.735.219	100,28	23.141	52,3%
ХII '14.	99,6		10.446,73	115.587,16	15.906,26	6.627,43	68.739	49.970	207.783	99,92	10.309	20,6%	1.739.162	100,23	23.145	46,3%
I '15.	99,8		10.446,73	122.386,41	15.906,26	6.627,43	54.208	39.285	207.121	99,68	10.315	26,3%	1.741.112	100,11	23.159	59,0%
II	100,9		10.446,73	122.386,41	15.906,26	6.627,43	58.992	42.749	206.676	99,79	10.321	24,1%	1.742.071	100,06	23.165	54,2%
III	100,7		10.446,73	122.386,41	15.906,26	6.627,43	59.141	43.121	205.942	99,64	10.324	23,9%	1.740.928	99,93	23.169	53,7%
IV	100,5		без усклађивања 724,66	10.446,73	122.386,41	15.906,26	6.627,43	62.532	45.605	205.288	99,68	10.327	22,6%	1.739.661	99,93	23.168
V	99,7	10.446,73		122.386,41	15.906,26	6.627,43	60.487	43.964	204.499	99,62	10.329	23,5%	1.737.320	99,87	23.179	52,7%
VI	100,5	10.446,73		122.386,41	15.906,26	6.627,43	61.302	44.583	203.796	99,66	10.330	23,2%	1.736.154	99,93	23.175	52,0%
VII	99,1	10.446,73		122.386,41	15.906,26	6.627,43	62.687	45.601	203.240	99,73	10.332	22,7%	1.735.517	99,96	23.169	50,8%
VIII	100,9	10.446,73		122.386,41	15.906,26	6.627,43	61.538	44.630	202.592	99,68	10.333	23,2%	1.734.437	99,94	23.162	51,9%
IX	100,0	10.446,73		122.386,41	15.906,26	6.627,43	60.503	43.925	202.091	99,75	10.334	23,5%	1.733.599	99,95	23.163	52,7%
X	99,8	10.446,73		122.386,41	15.906,26	6.627,43	60.767	44.124	201.810	99,86	10.336	23,4%	1.733.308	99,98	23.165	52,5%
XI	99,9	10.446,73	122.386,41	15.906,26	6.627,43	60.913	44.166	201.380	99,79	10.336	23,4%	1.734.912	100,09	23.212	52,6%	
ХII '15.	99,8	10.577,31	123.916,86	16.105,09	6.710,27	70.763	51.485	200.923	99,77	10.467	20,3%	1.735.942	100,06	23.466	45,6%	
							I-XII	I-XII	I-XII	XII 15/ XII 14	I-XII	I-XII	I-XII	XII 15/ XII 14	I-XII	I-XII
							61.145	44.432	203.780	96,70	10.340	23,3%	1.737.080	99,81	23.196	52,2%
							102,9	103,0	НОМИНАЛНИ ИНДЕКСИ XII 15/XII 14		101,5			101,4		
							101,4	101,5	РЕАЛНИ ИНДЕКСИ XII 15/XII 14		100,0			99,9		

ПРЕГЛЕД ОСНОВНИХ НОРМИ ИЗ ЗАКОНА О ПИО

Члан 806 Закона о изменама Закона о пензијском и инвалидском осигурању ("Сл. гласник РС" број 142/14), гласи:

Изузетно од члана 80. овог закона, за време примене Закона о привременом уређивању начина исплате пензија пензије се могу повећавати само у складу са законом којим се уређује буџетски систем и законом којим се уређује буџет.

Примена **Закона о привременом начину уређивања пензија** ("Сл. гласник РС" број 116/14), од исплате пензије за новембар 2014.

Члан 3: Корисницима пензија чија је висина пензије одређена у складу са законом већа од 40.000 динара, пензије ће се исплаћивати у износу који се добија тако што се од укупне висине пензије одбија збир износа који се добија множењем коефицијента од 0,22 са 15.000 динара и износа који се добија множењем коефицијента од 0,25 са разликом између укупне висине пензије и 40.000 динара.

Члан 5. Закона о изменама и допунама Закона о буџетском систему ("Сл. гласник РС" број 142/14) гласи:

Принципи одговорног фискалног управљања налажу свођење расхода за плате и пензије на одржив ниво, тако да ће се тежити томе да учешће плата општег нивоа државе у БДП буде до 7%, односно учешће пензија у БДП до 11%.

Повећање плата и пензија може се вршити само у години у којој се на основу одговарајућих планских докумената надлежних органа очекује, односно процењује да ће учешће плата општег нивоа државе у БДП да буде до 7%, односно учешће пензија у БДП до 11%, и то највише два пута годишње, али тако да очекивано учешће плата општег нивоа државе, односно пензија у БДП након усклађивања не буде изнад наведених процената.

Члан 3. Закона о изменама и допунама Закона о буџетском систему ("Сл. гласник РС", број 103/2015), у члану 27е додат је став 43 којим се, изузетно, у 2016. години пензије могу повећати за 1,25% (Закључком Владе РС 181-582/2016, пензија за децембар 2015. године увећава се за 1,25%)

Чл. 61: ВИСИНА ПЕНЗИЈЕ = ЛИЧНИ БОД x ВРЕДНОСТ ОПШТЕГ БОДА	
Чл. 62: ЛИЧНИ БОД = ЛИЧНИ КОЕФИЦИЈЕНТ ОСИГУРАНИКА x ПЕНЗИЈСКИ СТАЖ ОСИГУРАНИКА	
ОПШТИ БОД	Утврдила Влада Републике Србије - усклађује се као пензија Почетна вредност 218,30 динара - од 01. априла 2003. године (чл. 70, чл. 249)
Чл. 78: Лични коефицијент не може износити више од 3,8	
Чл. 63. ст. 1: ГОДИШЊИ ЛИЧНИ КОЕФИЦИЈЕНТ = $\frac{\text{УКУПНА ГОДИШЊА ЗАРАДА ОСИГУРАНИКА}}{\text{ПРОСЕЧНА ГОДИШЊА ЗАРАДА У РЕПУБЛИЦИ}}$	
Чл. 63. ст. 6: Годишњи лични коефицијент може износити највише пет.	

Чл. 19: Осигураник стиче право на старосну пензију		
МУШКАРАЦ	65 година живота и најмање 15 година стажа	45 година осигурања
ЖЕНА		

Чл 19а: изузетно од чл. 19 овог Закона, осигураник жена која наврши најмање 15 година стажа осигурања стиче право на старосну пензију кад наврши године живота:			
--	--	--	--

2015	60 година и 6 месеци	2024	63 године и 8 месеци
2016	61 годину	2025	63 године и 10 месеци
2017	61 годину и 6 месеци	2026	64 године
2018	62 године	2027	64 године и 2 месеца
2019	62 године и 6 месеци	2028	64 године и 4 месеца
2020	63 године	2029	64 године и 6 месеци
2021	63 године и 2 месеца	2030	64 године и 8 месеци
2022	63 године и 4 месеца	2031	64 године и 10 месеци
2023	63 године и 6 месеци	2032	65 година

УСЛОВИ ЗА ПРЕВРЕМЕНУ СТАРОСНУ ПЕНЗИЈУ:		
Чл 70а: Висина превремене старосне пензије одређује се на исти начин као и висина старосне пензије, с тим што се износ тако одређене пензије трајно умањује за 0,34% за сваки месец пре навршених 65 година живота. Чл 70б: Изузетно од члана 70а, овог закона, осигуранику жени се превремена пензија одређује на начин како се одређује старосна пензија, с тим што се износ те пензије трајно умањује за 0,34% за сваки месец ранијег одласка у пензију пре навршених година живота предвиђених чланом 19а Закона. Чл 70в: Износ превремене старосне пензије утврђен у складу са чл. 70а и 70б овог закона умањује се највише до 20,4%.		
Чл. 19б: Осигураник стиче право на превремену старосну пензију кад наврши најмање 40 година стажа осигурања и најмање 60 година живота. Чл. 19в: Изузетно од члана 19б овог закона, осигураник стиче право на превремену старосну пензију кад наврши:		

ГОДИНА	МУШКАРАЦ	ЖЕНА
2015	55 година живота и 40 година стажа осигурања	54 година и 4 месеца живота и 36 година и 4 месеца стажа осигурања
2016	55 година и 8 месеци живота и 40 година стажа осигурања	55 година живота и 37 година стажа осигурања
2017	56 година и 4 месеца живота и 40 година стажа осигурања	55 година живота и 8 месеци и 37 година и 6 месеци стажа осигурања
2018	57 година живота и 40 година стажа осигурања	56 година и 4 месеци живота и 38 година стажа осигурања
2019	57 година и 8 месеци живота и 40 година стажа осигурања	57 година живота и 38 година и 6 месеци стажа осигурања
2020	58 година и 4 месеца живота и 40 година стажа осигурања	57 година и 8 месеци живота и 39 година стажа осигурања
2021	59 година живота и 40 година стажа осигурања	58 година и 4 месеца живота и 39 година и 4 месеца стажа осигурања
2022	59 година И 6 месеци живота и 40 година стажа осигурања	59 година живота и 39 година и 8 месеци стажа осигурања
2023	60 година живота и 40 година стажа осигурања	59 година и 6 месеци живота и 40 година стажа осигурања

НАЈНИЖИ ИЗНОС СТАРОСНЕ, ПРЕВРЕМЕНЕ СТАРОСНЕ ОДНОСНО ИНВАЛИДСКЕ ПЕНЗИЈЕ утврђен од 01. јануара 2011. године (чл. 76) износи:			
- 11.447,81 за категорију запослених и самосталних делатности - 9.000,00 за категорију пољопривредника			
Чл. 76. ст. 5: Ако најнижи износ пензије исплаћене у осигурању запослених за претходну годину износи мање од 27% од износа просечне зараде запослених без пореза и доприноса на територији Републике у претходној години, за кориснике у осигурању запослених и у осигурању самосталних делатности најнижи износ пензије ванредно се усклађује од 1. јануара текуће године за проценат којим се обезбеђује да се најнижи износ пензије за претходну годину доведе на ниво од 27% просечне зараде без пореза и доприноса у претходној години.			

Чл. 75: НАКНАДА ПОГРЕБНИХ ТРОШКОВА припада у висини једне и по просечне пензије у фонду у претходном кварталу, у односу на дан смрти корисника.			
ЈАНУАР - МАРТ 2015	АПРИЛ - ЈУН 2015	ЈУЛ - СЕПТЕМБАР 2015	ОКТОБАР - ДЕЦЕМБАР 2015
35.310	34.745	34.763	34.746

БРОЈ КОРИСНИКА ПО ВРСТИ ПЕНЗИЈЕ И ПРОСЕЧАН ИЗНОС ПЕНЗИЈЕ У 2015. ГОДИНИ

СВЕ КАТЕГОРИЈЕ	СТАРΟΣНА		ИНВАЛИДСКА		ПОРОДИЧНА		УКУПНО	
	БРОЈ КОРИСНИКА	ПРОСЕЧАН ИЗНОС ПЕНЗИЈЕ	БРОЈ КОРИСНИКА	ПРОСЕЧАН ИЗНОС ПЕНЗИЈЕ	БРОЈ КОРИСНИКА	ПРОСЕЧАН ИЗНОС ПЕНЗИЈЕ	БРОЈ КОРИСНИКА	ПРОСЕЧАН ИЗНОС ПЕНЗИЈЕ
Јануар	1.056.691	24.907	322.064	22.450	362.357	18.691	1.741.112	23.159
Фебруар	1.058.883	24.914	320.985	22.446	362.203	18.689	1.742.071	23.165
Март	1.059.180	24.917	319.845	22.441	361.903	18.695	1.740.928	23.169
Април	1.058.934	24.916	319.038	22.435	361.689	18.698	1.739.661	23.168
Мај	1.057.973	24.929	317.986	22.437	361.361	18.710	1.737.320	23.179
Јун	1.057.510	24.924	317.267	22.430	361.377	18.710	1.736.154	23.175
Јул	1.057.695	24.915	316.553	22.424	361.269	18.709	1.735.517	23.169
Август	1.057.838	24.904	315.586	22.416	361.013	18.712	1.734.437	23.162
Септембар	1.059.320	24.891	314.845	22.406	359.434	18.733	1.733.599	23.163
Октобар	1.061.461	24.884	314.121	22.398	357.726	18.740	1.733.308	23.165
Новембар	1.062.733	24.927	313.158	22.429	359.021	18.816	1.734.912	23.212
Децембар	1.064.380	25.194	312.357	22.680	359.205	19.029	1.735.942	23.466
ПРОСЕК за период	1.059.383	24.935	316.984	22.449	360.713	18.744	1.737.080	23.196
Структура броја корисника за период	61,0%		18,2%		20,8%		100,0%	

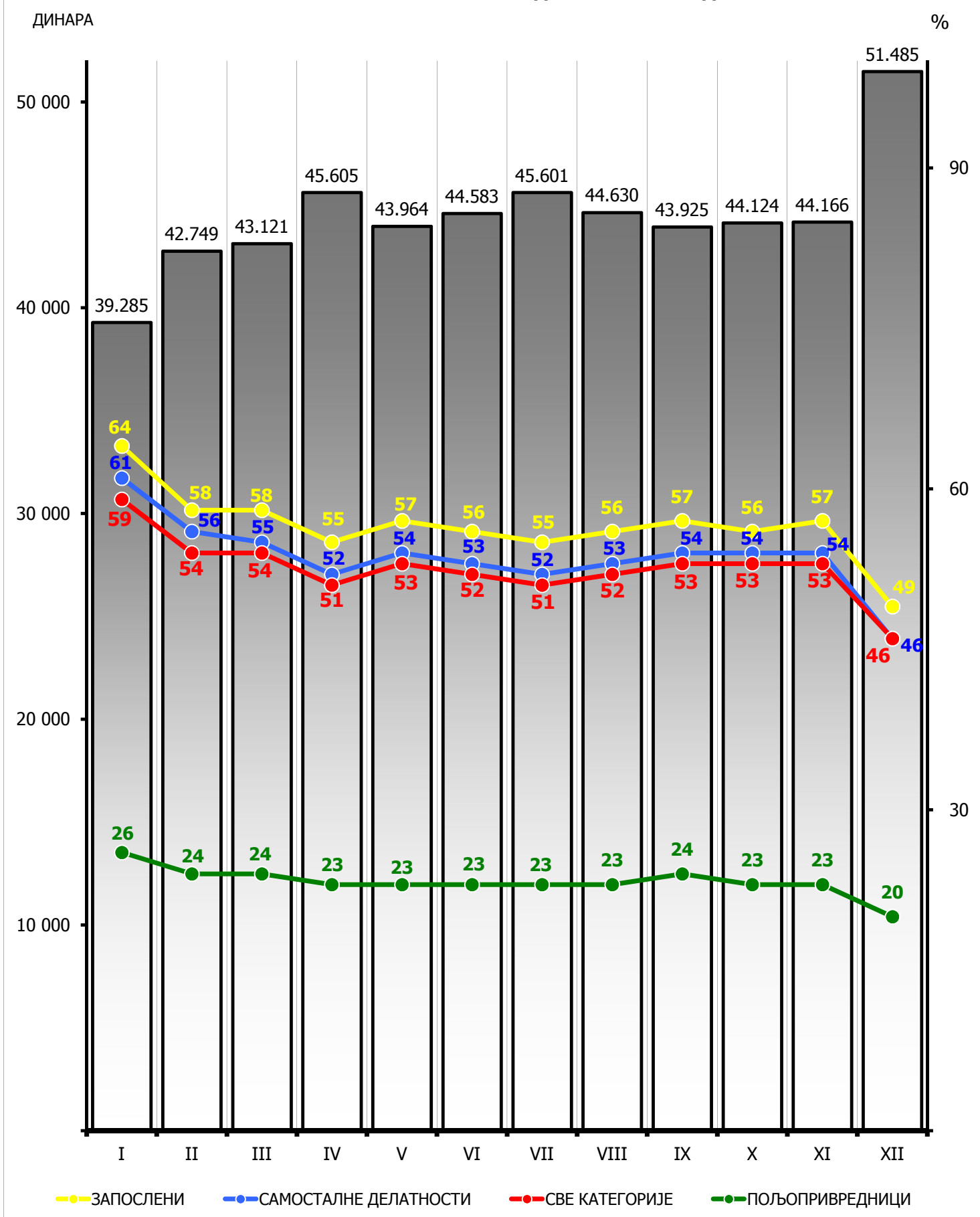
ЗАПОСЛЕНИ	СТАРΟΣНА		ИНВАЛИДСКА		ПОРОДИЧНА		УКУПНО	
	БРОЈ КОРИСНИКА	ПРОСЕЧАН ИЗНОС ПЕНЗИЈЕ	БРОЈ КОРИСНИКА	ПРОСЕЧАН ИЗНОС ПЕНЗИЈЕ	БРОЈ КОРИСНИКА	ПРОСЕЧАН ИЗНОС ПЕНЗИЈЕ	БРОЈ КОРИСНИКА	ПРОСЕЧАН ИЗНОС ПЕНЗИЈЕ
Јануар	844.249	27.690	290.216	22.960	321.984	19.572	1.456.449	24.953
Фебруар	846.380	27.685	289.170	22.958	321.815	19.570	1.457.365	24.955
Март	846.893	27.676	288.028	22.956	321.539	19.574	1.456.460	24.954
Април	846.915	27.666	287.190	22.951	321.375	19.575	1.455.480	24.949
Мај	846.324	27.671	286.161	22.956	321.096	19.586	1.453.581	24.957
Јун	846.223	27.655	285.432	22.951	321.105	19.586	1.452.760	24.947
Јул	846.697	27.635	284.704	22.945	320.969	19.585	1.452.370	24.936
Август	847.199	27.610	283.722	22.939	320.733	19.588	1.451.654	24.925
Септембар	848.783	27.584	282.994	22.931	319.484	19.609	1.451.261	24.921
Октобар	850.740	27.568	282.250	22.923	318.188	19.615	1.451.178	24.921
Новембар	852.118	27.612	281.283	22.961	319.029	19.702	1.452.430	24.974
Децембар	853.834	27.892	280.497	23.218	319.138	19.924	1.453.469	25.240
ПРОСЕК за период	848.030	27.662	285.137	22.970	320.538	19.623	1.453.705	24.969
Структура броја корисника за период	58,3%		19,6%		22,0%		100,0%	

БРОЈ КОРИСНИКА ПО ВРСТИ ПЕНЗИЈЕ И ПРОСЕЧАН ИЗНОС ПЕНЗИЈЕ У 2015. ГОДИНИ

САМОСТАЛНЕ ДЕЛАТНОСТИ	СТАРОСНА		ИНВАЛИДСКА		ПОРОДИЧНА		УКУПНО	
	БРОЈ КОРИСНИКА	ПРОСЕЧАН ИЗНОС ПЕНЗИЈЕ	БРОЈ КОРИСНИКА	ПРОСЕЧАН ИЗНОС ПЕНЗИЈЕ	БРОЈ КОРИСНИКА	ПРОСЕЧАН ИЗНОС ПЕНЗИЈЕ	БРОЈ КОРИСНИКА	ПРОСЕЧАН ИЗНОС ПЕНЗИЈЕ
Јануар	43.337	26.325	17.726	23.185	16.479	17.703	77.542	23.775
Фебруар	43.797	26.291	17.711	23.163	16.522	17.691	78.030	23.760
Март	44.231	26.260	17.706	23.145	16.589	17.689	78.526	23.747
Април	44.546	26.233	17.723	23.126	16.624	17.688	78.893	23.734
Мај	44.867	26.213	17.736	23.093	16.637	17.701	79.240	23.727
Јун	45.150	26.189	17.761	23.071	16.687	17.689	79.598	23.711
Јул	45.377	26.163	17.786	23.057	16.744	17.677	79.907	23.693
Август	45.628	26.116	17.793	23.034	16.770	17.672	80.191	23.666
Септембар	45.907	26.088	17.784	23.020	16.556	17.711	80.247	23.680
Октобар	46.276	26.043	17.805	23.006	16.239	17.719	80.320	23.687
Новембар	46.607	26.004	17.816	22.992	16.679	17.680	81.102	23.631
Децембар	46.950	26.244	17.827	23.228	16.773	17.874	81.550	23.863
ПРОСЕК за период	45.223	26.179	17.765	23.093	16.608	17.708	79.596	23.723
Структура броја корисника за период	56,8%		22,3%		20,9%		100,0%	

ПОЉО-ПРИВРЕДНИЦИ	СТАРОСНА		ИНВАЛИДСКА		ПОРОДИЧНА		УКУПНО	
	БРОЈ КОРИСНИКА	ПРОСЕЧАН ИЗНОС ПЕНЗИЈЕ	БРОЈ КОРИСНИКА	ПРОСЕЧАН ИЗНОС ПЕНЗИЈЕ	БРОЈ КОРИСНИКА	ПРОСЕЧАН ИЗНОС ПЕНЗИЈЕ	БРОЈ КОРИСНИКА	ПРОСЕЧАН ИЗНОС ПЕНЗИЈЕ
Јануар	169.105	10.651	14.122	11.053	23.894	7.504	207.121	10.315
Фебруар	168.706	10.657	14.104	11.057	23.866	7.509	206.676	10.321
Март	168.056	10.661	14.111	11.057	23.775	7.509	205.942	10.324
Април	167.473	10.664	14.125	11.060	23.690	7.507	205.288	10.327
Мај	166.782	10.667	14.089	11.063	23.628	7.508	204.499	10.329
Јун	166.137	10.669	14.074	11.064	23.585	7.506	203.796	10.330
Јул	165.621	10.671	14.063	11.070	23.556	7.508	203.240	10.332
Август	165.011	10.672	14.071	11.077	23.510	7.509	202.592	10.333
Септембар	164.630	10.673	14.067	11.076	23.394	7.501	202.091	10.334
Октобар	164.445	10.675	14.066	11.078	23.299	7.496	201.810	10.336
Новембар	164.008	10.676	14.059	11.076	23.313	7.504	201.380	10.336
Децембар	163.596	10.810	14.033	11.216	23.294	7.603	200.923	10.467
ПРОСЕК за период	166.131	10.679	14.082	11.079	23.567	7.514	203.780	10.340
Структура броја корисника за период	81,5%		6,9%		11,6%		100,0%	

**ПРОСЕЧНА ЗАРАДА БЕЗ ПОРЕЗА И ДОПРИНОСА У 2015. ГОДИНИ
И УЧЕШЋЕ ПРОСЕЧНИХ ПЕНЗИЈА У ЗАРАДИ БЕЗ ПОРЕЗА И ДОПРИНОСА**



КОРИСНИЦИ ПЕНЗИЈЕ ПО ОПШТИМ И ПОСЕБНИМ ПРОПИСИМА

СВЕ КАТЕГОРИЈЕ

2015 год.	МЕСЕЦ	ПО ОПШТИМ ПРОПИСИМА	ПО ПОСЕБНИМ ПРОПИСИМА												ПО ПОСЕБНИМ ПРОПИСИМА УКУПНО	УКУПНО
			По посебним савезним прописима					По посебним републичким прописима								
			Учесници НОР-а пре 9.IX 1943	Носиоци споменице 1941. године	Савезно МИП	Савезно МУП	Административне пензије	Учесници НОР-а после 9.IX 1943	Борци на одговорним дужностима	Републичко МУП	Изузетне пензије	Академици	Рудари	Професионална војна лица		
БРОЈ КОРИСНИКА ПЕНЗИЈА	Јануар	1.626.672	8.901	903	205	1.149	956	33.776	314	23.825	132	24	1.827	42.428	114.440	1.741.112
	Фебруар	1.628.251	8.782	892	203	1.146	953	33.301	308	23.901	128	24	1.807	42.375	113.820	1.742.071
	Март	1.627.904	8.678	881	202	1.141	946	32.766	305	23.883	125	24	1.794	42.279	113.024	1.740.928
	Април	1.627.314	8.529	870	201	1.135	941	32.368	300	23.890	121	25	1.782	42.185	112.347	1.739.661
	Мај	1.625.727	8.436	869	197	1.127	941	31.919	293	23.883	121	26	1.776	42.005	111.593	1.737.320
	Јун	1.625.199	8.318	852	199	1.120	940	31.526	291	23.877	121	26	1.760	41.925	110.955	1.736.154
	Јул	1.625.135	8.216	842	199	1.120	934	31.148	287	23.885	120	26	1.749	41.856	110.382	1.735.517
	Август	1.624.533	8.234	847	200	1.113	931	30.799	286	23.914	118	24	1.731	41.707	109.904	1.734.437
	Септембар	1.624.322	8.149	843	200	1.109	926	30.429	281	23.927	115	24	1.719	41.555	109.277	1.733.599
	Октобар	1.624.560	8.050	834	199	1.107	924	30.106	277	23.990	115	25	1.706	41.415	108.748	1.733.308
	Новембар	1.626.677	7.926	830	199	1.103	922	29.688	272	24.093	113	25	1.694	41.370	108.235	1.734.912
	Децембар	1.628.182	7.817	822	200	1.100	924	29.306	268	24.238	113	25	1.685	41.262	107.760	1.735.942
ПРОСЕЧАН ИЗНОС ПЕНЗИЈЕ	Јануар	22.398	29.206	43.470	41.728	39.210	31.228	21.945	31.219	40.597	33.185	51.113	24.626	40.934	33.976	23.159
	Фебруар	22.405	29.195	43.476	41.789	39.148	31.201	21.944	31.291	40.610	33.147	51.113	24.627	40.958	34.044	23.165
	Март	22.408	29.210	43.461	41.862	39.124	31.202	21.968	31.278	40.645	33.053	51.113	24.626	40.988	34.125	23.169
	Април	22.408	29.221	43.505	41.801	39.103	31.178	21.978	31.200	40.662	33.359	50.077	24.640	40.995	34.179	23.168
	Мај	22.420	29.204	43.387	41.982	39.138	31.170	22.005	31.125	40.682	33.359	48.922	24.614	41.005	34.234	23.179
	Јун	22.416	29.222	43.370	41.883	39.130	31.167	22.027	31.084	40.696	33.596	48.922	24.638	41.001	34.287	23.175
	Јул	22.411	29.222	43.280	41.759	39.112	31.199	22.027	31.069	40.718	33.755	48.922	24.652	40.986	34.329	23.169
	Август	22.404	29.179	43.099	41.846	39.112	31.169	22.032	31.079	40.731	33.968	47.089	24.657	40.995	34.364	23.162
	Септембар	22.406	29.187	42.978	41.846	39.159	31.202	22.038	31.094	40.772	34.259	47.089	24.631	40.996	34.414	23.163
	Октобар	22.409	29.168	42.942	41.809	39.161	31.189	22.036	31.074	40.828	34.259	45.947	24.643	40.999	34.462	23.165
	Новембар	22.405	29.202	42.725	41.494	39.153	31.142	22.048	31.100	40.883	34.259	45.947	24.642	43.112	35.343	23.212
	Децембар	22.650	29.516	43.043	41.664	39.533	31.508	22.313	31.338	41.394	34.536	46.454	24.917	43.568	35.796	23.466

КОРИСНИЦИ ПЕНЗИЈЕ ПО ОПШТИМ И ПОСЕБНИМ ПРОПИСИМА

ЗАПОСЛЕНИ

2015 год.	МЕСЕЦ	ПО ОПШТИМ ПРОПИСИМА	ПО ПОСЕБНИМ ПРОПИСИМА												ПО ПОСЕБНИМ ПРОПИСИМА УКУПНО	СВЕГА
			По посебним савезним прописима					По посебним републичким прописима								
			Учесници НОР-а пре 9.IX 1943	Носиоци споменице 1941. године	Савезно МИП	Савезно МУП	Административне пензије	Учесници НОР-а после 9.IX 1943	Борци на одговорним дужностима	Републичко МУП	Изузетне пензије	Академици	Рудари	Професионална војна лица		
БРОЈ КОРИСНИКА ПЕНЗИЈА	Јануар	1.346.153	8.633	897	205	1.149	956	29.908	312	23.825	132	24	1.827	42.428	110.296	1.456.449
	Фебруар	1.347.629	8.517	886	203	1.146	953	29.490	306	23.901	128	24	1.807	42.375	109.736	1.457.365
	Март	1.347.444	8.418	875	202	1.141	946	29.026	303	23.883	125	24	1.794	42.279	109.016	1.456.460
	Април	1.347.078	8.280	864	201	1.135	941	28.680	298	23.890	121	25	1.782	42.185	108.402	1.455.480
	Мај	1.345.855	8.193	863	197	1.127	941	28.303	291	23.883	121	26	1.776	42.005	107.726	1.453.581
	Јун	1.345.605	8.078	847	199	1.120	940	27.973	289	23.877	121	26	1.760	41.925	107.155	1.452.760
	Јул	1.345.749	7.976	837	199	1.120	934	27.634	285	23.885	120	26	1.749	41.856	106.621	1.452.370
	Август	1.345.459	7.997	842	200	1.113	931	27.334	284	23.914	118	24	1.731	41.707	106.195	1.451.654
	Септембар	1.345.654	7.913	838	200	1.109	926	27.002	279	23.927	115	24	1.719	41.555	105.607	1.451.261
	Октобар	1.346.056	7.813	829	199	1.107	924	26.724	275	23.990	115	25	1.706	41.415	105.122	1.451.178
	Новембар	1.347.756	7.696	825	199	1.103	922	26.364	270	24.093	113	25	1.694	41.370	104.674	1.452.430
	Децембар	1.349.218	7.592	817	200	1.100	924	26.029	266	24.238	113	25	1.685	41.262	104.251	1.453.469
ПРОСЕЧАН ИЗНОС ПЕНЗИЈЕ	Јануар	24.149	29.358	43.533	41.728	39.210	31.228	23.206	31.201	40.597	33.185	51.113	24.626	40.934	34.764	24.953
	Фебруар	24.151	29.349	43.540	41.789	39.148	31.201	23.203	31.272	40.610	33.147	51.113	24.627	40.958	34.826	24.955
	Март	24.149	29.363	43.525	41.862	39.124	31.202	23.222	31.260	40.645	33.053	51.113	24.626	40.988	34.899	24.954
	Април	24.144	29.367	43.571	41.801	39.103	31.178	23.229	31.180	40.662	33.359	50.077	24.640	40.995	34.948	24.949
	Мај	24.154	29.351	43.452	41.982	39.138	31.170	23.244	31.105	40.682	33.359	48.922	24.614	41.005	34.993	24.957
	Јун	24.144	29.365	43.449	41.883	39.130	31.167	23.260	31.063	40.696	33.596	48.922	24.638	41.001	35.038	24.947
	Јул	24.133	29.368	43.359	41.759	39.112	31.199	23.258	31.048	40.718	33.755	48.922	24.652	40.986	35.076	24.936
	Август	24.121	29.324	43.177	41.846	39.112	31.169	23.250	31.058	40.731	33.968	47.089	24.657	40.995	35.103	24.925
	Септембар	24.118	29.335	43.055	41.846	39.159	31.202	23.260	31.072	40.772	34.259	47.089	24.631	40.996	35.151	24.921
	Октобар	24.118	29.320	43.021	41.809	39.161	31.189	23.255	31.053	40.828	34.259	45.947	24.643	40.999	35.195	24.921
	Новембар	24.110	29.348	42.802	41.494	39.153	31.142	23.262	31.078	40.883	34.259	45.947	24.642	43.112	36.096	24.974
	Децембар	24.366	29.662	43.121	41.664	39.533	31.508	23.539	31.315	41.394	34.536	46.454	24.917	43.568	36.551	25.240

КОРИСНИЦИ ПЕНЗИЈЕ ПО ОПШТИМ И ПОСЕБНИМ ПРОПИСИМА

САМОСТАЛНЕ ДЕЛАТНОСТИ

2015 год.	МЕСЕЦ	ПО ОПШТИМ ПРОПИСИМА	ПО ПОСЕБНИМ ПРОПИСИМА											ПО ПОСЕБНИМ ПРОПИСИМА УКУПНО	СВЕГА	
			По посебним савезним прописима					По посебним републичким прописима								Професионална војна лица
			Учесници НОР-а пре 9.IX 1943	Носиоци споменице 1941. године	Савезно МИП	Савезно МУП	Админи- стративне пензије	Учесници НОР-а после 9.IX 1943	Борци на одговорним дужностима	Републичко МУП	Изузетне пензије	Академици	Рудари			
БРОЈ КОРИСНИКА ПЕНЗИЈА	Јануар	76.376	89	5				1.070	2						1.166	77.542
	Фебруар	76.875	88	5				1.060	2						1.155	78.030
	Март	77.386	86	5				1.047	2						1.140	78.526
	Април	77.766	84	5				1.036	2						1.127	78.893
	Мај	78.133	80	5				1.020	2						1.107	79.240
	Јун	78.507	79	4				1.006	2						1.091	79.598
	Јул	78.822	79	4				1.000	2						1.085	79.907
	Август	79.107	78	4				1.000	2						1.084	80.191
	Септембар	79.169	79	4				993	2						1.078	80.247
	Октобар	79.254	80	4				980	2						1.066	80.320
	Новембар	80.048	80	4				968	2						1.054	81.102
	Децембар	80.515	78	4				951	2						1.035	81.550
ПРОСЕЧАН ИЗНОС ПЕНЗИЈЕ	Јануар	23.808	27.116	38.753				21.053	34.064						21.614	23.775
	Фебруар	23.793	26.780	38.753				21.019	34.064						21.557	23.760
	Март	23.778	26.972	38.753				21.080	34.064						21.624	23.747
	Април	23.765	26.989	38.753				21.106	34.064						21.646	23.734
	Мај	23.755	26.873	38.753				21.248	34.064						21.756	23.727
	Јун	23.738	27.216	34.866				21.296	34.064						21.798	23.711
	Јул	23.719	27.216	34.866				21.338	34.064						21.839	23.693
	Август	23.690	27.165	34.866				21.437	34.064						21.922	23.666
	Септембар	23.705	27.119	34.866				21.356	34.064						21.852	23.680
	Октобар	23.711	27.055	34.866				21.354	34.064						21.857	23.687
	Новембар	23.654	27.206	34.866				21.338	34.064						21.859	23.631
	Децембар	23.885	27.528	35.230				21.654	34.413						22.173	23.863

КОРИСНИЦИ ПЕНЗИЈЕ ПО ОПШТИМ И ПОСЕБНИМ ПРОПИСИМА

ПОЉОПРИВРЕДНИЦИ

2015 год.	МЕСЕЦ	ПО ОПШТИМ ПРОПИСИМА	ПО ПОСЕБНИМ ПРОПИСИМА											ПО ПОСЕБНИМ ПРОПИСИМА УКУПНО	СВЕГА	
			По посебним савезним прописима					По посебним републичким прописима								Професионална војна лица
			Учесници НОР-а пре 9.IX 1943	Носиоци споменике 1941. године	Савезно МИП	Савезно МУП	Административне пензије	Учесници НОР-а после 9.IX 1943	Борци на одговорним дужностима	Републичко МУП	Изузетне пензије	Академици	Рудари			
БРОЈ КОРИСНИКА ПЕНЗИЈА	Јануар	204.143	179	1				2.798							2.978	207.121
	Фебруар	203.747	177	1				2.751							2.929	206.676
	Март	203.074	174	1				2.693							2.868	205.942
	Април	202.470	165	1				2.652							2.818	205.288
	Мај	201.739	163	1				2.596							2.760	204.499
	Јун	201.087	161	1				2.547							2.709	203.796
	Јул	200.564	161	1				2.514							2.676	203.240
	Август	199.967	159	1				2.465							2.625	202.592
	Септембар	199.499	157	1				2.434							2.592	202.091
	Октобар	199.250	157	1				2.402							2.560	201.810
	Новембар	198.873	150	1				2.356							2.507	201.380
	Децембар	198.449	147	1				2.326							2.474	200.923
ПРОСЕЧАН ИЗНОС ПЕНЗИЈЕ	Јануар	10.325	22.944	10.447				8.811							9.661	10.315
	Фебруар	10.330	23.003	10.447				8.809							9.667	10.321
	Март	10.334	22.935	10.447				8.793							9.651	10.324
	Април	10.337	23.036	10.447				8.786							9.621	10.327
	Мај	10.339	22.975	10.447				8.791							9.629	10.329
	Јун	10.340	23.020	10.447				8.775							9.622	10.330
	Јул	10.342	22.960	10.447				8.769							9.624	10.332
	Август	10.343	22.875	10.447				8.758							9.614	10.333
	Септембар	10.344	22.753	10.447				8.757							9.606	10.334
	Октобар	10.345	22.664	10.447				8.749							9.603	10.336
	Новембар	10.346	22.801	10.447				8.754							9.595	10.336
	Децембар	10.476	23.021	10.577				8.859							9.701	10.467

КОРИСНИЦИ НОВЧАНЕ НАКНАДЕ ЗА ПОМОЋ И НЕГУ ДРУГОГ ЛИЦА У 2015. ГОДИНИ

СВЕ КАТЕГОРИЈЕ

МЕСЕЦ	ЈЕДИНО ПРАВО		ПРАВО УЗ ПЕНЗИЈУ		УКУПНО	
	БРОЈ КОРИСНИКА	ПРОСЕЧАН ИЗНОС	БРОЈ КОРИСНИКА	ПРОСЕЧАН ИЗНОС	БРОЈ КОРИСНИКА	ПРОСЕЧАН ИЗНОС
I	6.195	8.515	68.583	15.765	74.778	15.165
II	6.173	8.507	68.307	15.766	74.480	15.165
III	6.150	8.522	68.239	15.768	74.389	15.169
IV	6.108	8.502	68.069	15.769	74.177	15.171
V	6.076	8.488	68.095	15.770	74.171	15.174
VI	6.048	8.468	68.038	15.771	74.086	15.175
VII	6.022	8.472	67.978	15.772	74.000	15.178
VIII	5.997	8.464	67.774	15.772	73.771	15.178
IX	5.975	8.461	67.761	15.772	73.736	15.180
X	5.973	8.475	67.735	15.773	73.708	15.181
XI	5.968	8.485	67.640	15.773	73.608	15.182
XII	5.965	8.602	67.661	15.971	73.626	15.374

ЗАПОСЛЕНИ

МЕСЕЦ	ЈЕДИНО ПРАВО		ПРАВО УЗ ПЕНЗИЈУ		УКУПНО	
	БРОЈ КОРИСНИКА	ПРОСЕЧАН ИЗНОС	БРОЈ КОРИСНИКА	ПРОСЕЧАН ИЗНОС	БРОЈ КОРИСНИКА	ПРОСЕЧАН ИЗНОС
I	5.976	8.380	55.496	15.746	61.472	15.030
II	5.957	8.376	55.263	15.747	61.220	15.030
III	5.935	8.390	55.168	15.749	61.103	15.034
IV	5.900	8.377	55.029	15.751	60.929	15.037
V	5.867	8.361	55.076	15.752	60.943	15.040
VI	5.843	8.345	55.015	15.753	60.858	15.042
VII	5.818	8.350	54.972	15.753	60.790	15.045
VIII	5.792	8.338	54.774	15.753	60.566	15.044
IX	5.772	8.337	54.792	15.754	60.564	15.047
X	5.774	8.356	54.779	15.755	60.553	15.049
XI	5.773	8.372	54.695	15.755	60.468	15.050
XII	5.767	8.483	54.723	15.953	60.490	15.241

КОРИСНИЦИ НОВЧАНЕ НАКНАДЕ ЗА ПОМОЋ И НЕГУ ДРУГОГ ЛИЦА У 2015. ГОДИНИ

САМОСТАЛНЕ ДЕЛАТНОСТИ

МЕСЕЦ	ЈЕДИНО ПРАВО		ПРАВО УЗ ПЕНЗИЈУ		УКУПНО	
	БРОЈ КОРИСНИКА	ПРОСЕЧАН ИЗНОС	БРОЈ КОРИСНИКА	ПРОСЕЧАН ИЗНОС	БРОЈ КОРИСНИКА	ПРОСЕЧАН ИЗНОС
I	59	9.781	2.781	15.778	2.840	15.653
II	60	9.883	2.788	15.778	2.848	15.654
III	60	9.883	2.802	15.779	2.862	15.655
IV	58	9.675	2.813	15.779	2.871	15.656
V	59	9.781	2.819	15.780	2.878	15.657
VI	56	9.453	2.817	15.780	2.873	15.656
VII	56	9.453	2.836	15.781	2.892	15.658
VIII	57	9.800	2.866	15.782	2.923	15.665
IX	58	9.906	2.871	15.782	2.929	15.666
X	56	9.691	2.874	15.782	2.930	15.666
XI	52	9.213	2.894	15.783	2.946	15.667
XII	53	9.456	2.896	15.980	2.949	15.863

ПОЉОПРИВРЕДНИЦИ

МЕСЕЦ	ЈЕДИНО ПРАВО		ПРАВО УЗ ПЕНЗИЈУ		УКУПНО	
	БРОЈ КОРИСНИКА	ПРОСЕЧАН ИЗНОС	БРОЈ КОРИСНИКА	ПРОСЕЧАН ИЗНОС	БРОЈ КОРИСНИКА	ПРОСЕЧАН ИЗНОС
I	160	13.059	10.306	15.866	10.466	15.823
II	156	12.986	10.256	15.865	10.412	15.822
III	155	13.041	10.269	15.865	10.424	15.823
IV	150	12.946	10.227	15.866	10.377	15.824
V	150	12.946	10.200	15.867	10.350	15.825
VI	149	12.926	10.206	15.867	10.355	15.825
VII	148	12.906	10.170	15.867	10.318	15.825
VIII	148	12.906	10.134	15.867	10.282	15.824
IX	145	12.843	10.098	15.867	10.243	15.824
X	143	12.801	10.082	15.868	10.225	15.825
XI	143	12.801	10.051	15.868	10.194	15.825
XII	145	13.004	10.042	16.067	10.187	16.024

КОРИСНИЦИ НОВЧАНЕ НАКНАДЕ ЗА ТЕЛЕСНО ОШТЕЋЕЊЕ У 2015. ГОДИНИ

СВЕ КАТЕГОРИЈЕ

МЕСЕЦ	ПОВРЕДА НА РАДУ И ПРОФЕСИОНАЛНО ОБОЉЕЊЕ						БОЛЕСТ ИЛИ ПОВРЕДА ВАН РАДА						УКУПНО	
	ЈЕДИНО ПРАВО		ПРАВО УЗ ПЕНЗИЈУ		СВЕГА		ЈЕДИНО ПРАВО		ПРАВО УЗ ПЕНЗИЈУ		СВЕГА			
	БРОЈ КОРИСНИКА	ПРОСЕЧАН ИЗНОС	БРОЈ КОРИСНИКА	ПРОСЕЧАН ИЗНОС	БРОЈ КОРИСНИКА	ПРОСЕЧАН ИЗНОС	БРОЈ КОРИСНИКА	ПРОСЕЧАН ИЗНОС	БРОЈ КОРИСНИКА	ПРОСЕЧАН ИЗНОС	БРОЈ КОРИСНИКА	ПРОСЕЧАН ИЗНОС	БРОЈ КОРИСНИКА	ПРОСЕЧАН ИЗНОС
I	1.951	2.579	5.718	3.187	7.669	3.033	6.443	1.303	59.541	1.272	65.984	1.275	73.653	1.458
II	1.944	2.581	5.705	3.187	7.649	3.033	6.400	1.304	59.222	1.272	65.622	1.275	73.271	1.459
III	1.945	2.583	5.688	3.186	7.633	3.033	6.371	1.303	58.861	1.272	65.232	1.275	72.865	1.459
IV	1.939	2.586	5.665	3.187	7.604	3.034	6.353	1.304	58.533	1.272	64.886	1.275	72.490	1.460
V	1.927	2.591	5.663	3.185	7.590	3.034	6.318	1.305	58.239	1.272	64.557	1.275	72.147	1.461
VI	1.926	2.593	5.652	3.186	7.578	3.036	6.291	1.306	57.950	1.272	64.241	1.275	71.819	1.461
VII	1.913	2.589	5.638	3.185	7.551	3.034	6.260	1.307	57.678	1.272	63.938	1.275	71.489	1.461
VIII	1.910	2.588	5.627	3.186	7.537	3.034	6.222	1.307	57.409	1.272	63.631	1.275	71.168	1.462
IX	1.906	2.586	5.603	3.187	7.509	3.034	6.196	1.308	57.117	1.272	63.313	1.275	70.822	1.462
X	1.902	2.586	5.592	3.189	7.494	3.036	6.172	1.308	56.847	1.271	63.019	1.275	70.513	1.462
XI	1.896	2.580	5.582	3.193	7.478	3.038	6.115	1.306	56.594	1.272	62.709	1.275	70.187	1.463
XII	1.892	2.611	5.568	3.234	7.460	3.076	6.070	1.324	56.345	1.287	62.415	1.291	69.875	1.481

ЗАПОСЛЕНИ

МЕСЕЦ	ПОВРЕДА НА РАДУ И ПРОФЕСИОНАЛНО ОБОЉЕЊЕ						БОЛЕСТ ИЛИ ПОВРЕДА ВАН РАДА						УКУПНО	
	ЈЕДИНО ПРАВО		ПРАВО УЗ ПЕНЗИЈУ		СВЕГА		ЈЕДИНО ПРАВО		ПРАВО УЗ ПЕНЗИЈУ		СВЕГА			
	БРОЈ КОРИСНИКА	ПРОСЕЧАН ИЗНОС	БРОЈ КОРИСНИКА	ПРОСЕЧАН ИЗНОС	БРОЈ КОРИСНИКА	ПРОСЕЧАН ИЗНОС	БРОЈ КОРИСНИКА	ПРОСЕЧАН ИЗНОС	БРОЈ КОРИСНИКА	ПРОСЕЧАН ИЗНОС	БРОЈ КОРИСНИКА	ПРОСЕЧАН ИЗНОС	БРОЈ КОРИСНИКА	ПРОСЕЧАН ИЗНОС
I	1.907	2.578	5.091	3.130	6.998	2.980	6.303	1.295	57.477	1.263	63.780	1.266	70.778	1.436
II	1.900	2.580	5.083	3.129	6.983	2.980	6.259	1.296	57.164	1.263	63.423	1.267	70.406	1.436
III	1.901	2.582	5.067	3.129	6.968	2.980	6.230	1.295	56.815	1.263	63.045	1.267	70.013	1.437
IV	1.895	2.585	5.042	3.129	6.937	2.981	6.212	1.295	56.492	1.263	62.704	1.267	69.641	1.437
V	1.883	2.590	5.041	3.128	6.924	2.982	6.176	1.296	56.203	1.263	62.379	1.267	69.303	1.438
VI	1.882	2.593	5.030	3.128	6.912	2.982	6.149	1.297	55.926	1.263	62.075	1.266	68.987	1.438
VII	1.871	2.588	5.018	3.128	6.889	2.981	6.119	1.297	55.666	1.263	61.785	1.266	68.674	1.438
VIII	1.870	2.588	5.008	3.129	6.878	2.982	6.079	1.297	55.397	1.263	61.476	1.267	68.354	1.439
IX	1.867	2.586	4.983	3.131	6.850	2.983	6.055	1.299	55.111	1.263	61.166	1.266	68.016	1.439
X	1.863	2.586	4.973	3.133	6.836	2.984	6.030	1.299	54.851	1.263	60.881	1.266	67.717	1.440
XI	1.857	2.580	4.963	3.137	6.820	2.985	5.974	1.297	54.607	1.263	60.581	1.266	67.401	1.440
XII	1.853	2.611	4.948	3.177	6.801	3.023	5.930	1.315	54.358	1.278	60.288	1.282	67.089	1.458

КОРИСНИЦИ НОВЧАНЕ НАКНАДЕ ЗА ТЕЛЕСНО ОШТЕЋЕЊЕ У 2015. ГОДИНИ

САМОСТАЛНЕ ДЕЛАТНОСТИ

МЕСЕЦ	ПОВРЕДА НА РАДУ И ПРОФЕСИОНАЛНО ОБОЉЕЊЕ						БОЛЕСТ ИЛИ ПОВРЕДА ВАН РАДА						УКУПНО	
	ЈЕДИНО ПРАВО		ПРАВО УЗ ПЕНЗИЈУ		СВЕГА		ЈЕДИНО ПРАВО		ПРАВО УЗ ПЕНЗИЈУ		СВЕГА			
	БРОЈ КОРИСНИКА	ПРОСЕЧАН ИЗНОС	БРОЈ КОРИСНИКА	ПРОСЕЧАН ИЗНОС	БРОЈ КОРИСНИКА	ПРОСЕЧАН ИЗНОС	БРОЈ КОРИСНИКА	ПРОСЕЧАН ИЗНОС	БРОЈ КОРИСНИКА	ПРОСЕЧАН ИЗНОС	БРОЈ КОРИСНИКА	ПРОСЕЧАН ИЗНОС	БРОЈ КОРИСНИКА	ПРОСЕЧАН ИЗНОС
I	17	2.472	205	3.479	222	3.402	51	1.632	1.312	1.472	1.363	1.478	1.585	1.747
II	17	2.472	203	3.480	220	3.402	51	1.632	1.309	1.470	1.360	1.476	1.580	1.745
III	17	2.472	202	3.468	219	3.391	51	1.632	1.303	1.471	1.354	1.477	1.573	1.744
IV	17	2.472	202	3.471	219	3.394	51	1.632	1.300	1.471	1.351	1.477	1.570	1.745
V	17	2.472	202	3.471	219	3.394	51	1.632	1.302	1.472	1.353	1.478	1.572	1.745
VI	17	2.472	200	3.483	217	3.404	51	1.632	1.297	1.470	1.348	1.476	1.565	1.743
VII	16	2.503	201	3.479	217	3.407	51	1.643	1.289	1.469	1.340	1.476	1.557	1.745
VIII	16	2.503	201	3.479	217	3.407	52	1.649	1.290	1.470	1.342	1.477	1.559	1.745
IX	15	2.537	201	3.479	216	3.414	52	1.649	1.286	1.470	1.338	1.477	1.554	1.746
X	15	2.537	201	3.479	216	3.414	52	1.649	1.282	1.468	1.334	1.475	1.550	1.745
XI	15	2.537	202	3.478	217	3.413	52	1.649	1.276	1.469	1.328	1.476	1.545	1.748
XII	15	2.568	203	3.531	218	3.465	52	1.670	1.276	1.485	1.328	1.492	1.546	1.770

ПОЉОПРИВРЕДНИЦИ

МЕСЕЦ	ПОВРЕДА НА РАДУ И ПРОФЕСИОНАЛНО ОБОЉЕЊЕ						БОЛЕСТ ИЛИ ПОВРЕДА ВАН РАДА						УКУПНО	
	ЈЕДИНО ПРАВО		ПРАВО УЗ ПЕНЗИЈУ		СВЕГА		ЈЕДИНО ПРАВО		ПРАВО УЗ ПЕНЗИЈУ		СВЕГА			
	БРОЈ КОРИСНИКА	ПРОСЕЧАН ИЗНОС	БРОЈ КОРИСНИКА	ПРОСЕЧАН ИЗНОС	БРОЈ КОРИСНИКА	ПРОСЕЧАН ИЗНОС	БРОЈ КОРИСНИКА	ПРОСЕЧАН ИЗНОС	БРОЈ КОРИСНИКА	ПРОСЕЧАН ИЗНОС	БРОЈ КОРИСНИКА	ПРОСЕЧАН ИЗНОС	БРОЈ КОРИСНИКА	ПРОСЕЧАН ИЗНОС
I	27	2.715	422	3.738	449	3.677	89	1.703	752	1.595	841	1.607	1.290	2.327
II	27	2.715	419	3.745	446	3.683	90	1.695	749	1.595	839	1.606	1.285	2.327
III	27	2.715	419	3.749	446	3.687	90	1.695	743	1.596	833	1.607	1.279	2.332
IV	27	2.715	421	3.747	448	3.685	90	1.695	741	1.595	831	1.606	1.279	2.334
V	27	2.715	420	3.740	447	3.678	91	1.734	734	1.594	825	1.609	1.272	2.336
VI	27	2.715	422	3.737	449	3.675	91	1.734	727	1.590	818	1.606	1.267	2.339
VII	26	2.718	419	3.725	445	3.667	90	1.737	723	1.591	813	1.607	1.258	2.336
VIII	24	2.613	418	3.730	442	3.669	91	1.748	722	1.591	813	1.609	1.255	2.334
IX	24	2.613	419	3.708	443	3.649	89	1.725	720	1.592	809	1.607	1.252	2.329
X	24	2.613	418	3.717	442	3.657	90	1.722	714	1.592	804	1.607	1.246	2.334
XI	24	2.613	417	3.723	441	3.662	89	1.731	711	1.594	800	1.609	1.241	2.339
XII	24	2.645	417	3.769	441	3.708	88	1.756	711	1.612	799	1.627	1.240	2.367

ИСПЛАЋЕНЕ И РЕФУНДИРАНЕ НАКНАДЕ ЗА ОСИГУРАНИКЕ И ИНВАЛИДНУ ДЕЦУ У 2015. ГОДИНИ

МЕСЕЦ	ОСИГУРАНИЦИ						ИНВАЛИДНА ДЕЦА	
	ПРИВРЕМЕНЕ НАКНАДЕ		НАКНАДА ЗАРАДЕ ЗБОГ РАДА СА СКРАЋЕНИМ РАДНИМ ВРЕМЕНОМ		НАКНАДА ЗАРАДЕ ЗБОГ МАЊЕ ЗАРАДЕ НА ДРУГОМ ПОСЛУ			
	БРОЈ КОРИСНИКА	ПРОСЕЧАН ИЗНОС	БРОЈ КОРИСНИКА	ПРОСЕЧАН ИЗНОС	БРОЈ КОРИСНИКА	ПРОСЕЧАН ИЗНОС	БРОЈ КОРИСНИКА	ПРОСЕЧАН ИЗНОС
I	10	6.187	239	22.444	917	13.255	901	15.970
II	9	6.335	280	29.733	1.320	15.460	905	15.936
III	9	6.335	314	24.421	1.393	14.284	905	15.812
IV	9	6.335	301	23.723	1.003	13.887	900	15.904
V	9	6.335	319	25.115	985	16.514	898	15.833
VI	8	6.520	350	25.542	1.241	24.670	895	15.852
VII	8	6.520	313	23.737	1.949	154.675	895	16.062
VIII	8	6.520	293	21.882	5.951	16.285	894	15.886
IX	8	6.520	625	19.166	1.530	9.683	890	15.873
X	8	6.520	296	21.945	2.391	12.247	886	15.879
XI	7	5.913	293	24.865	1.293	17.081	884	15.889
XII	7	5.913	382	25.497	3.864	9.187	884	15.875

* Ове накнаде су остварене по ранијим прописима. Исплаћују их радне организације (најчешће за неколико месеци одједном), затим рефундирају на терет Фонда под условом да су плаћени доприноси за ПИО.

КОРИСНИЦИ НОВЧАНЕ НАКНАДЕ ПО ЧЛАНУ 223. И ЧЛАНУ 225. ЗАКОНА У 2015. ГОДИНИ

МЕСЕЦ	ЗАПОСЛЕНИ		САМОСТАЛНЕ ДЕЛАТНОСТИ		УКУПНО	
	БРОЈ КОРИСНИКА	ПРОСЕЧАН ИЗНОС	БРОЈ КОРИСНИКА	ПРОСЕЧАН ИЗНОС	БРОЈ КОРИСНИКА	ПРОСЕЧАН ИЗНОС
I	17.732	10.798	44	14.160	17.776	10.807
II	17.635	10.800	43	14.204	17.678	10.808
III	17.535	10.805	43	14.054	17.578	10.813
IV	17.425	10.805	42	14.105	17.467	10.812
V	17.313	10.793	40	14.225	17.353	10.801
VI	17.229	10.795	39	14.189	17.268	10.803
VII	17.121	10.794	39	14.189	17.160	10.802
VIII	16.968	10.792	39	14.189	17.007	10.800
IX	16.784	10.798	39	14.189	16.823	10.806
X	16.622	10.799	39	14.189	16.661	10.807
XI	16.464	10.799	39	14.196	16.503	10.807
XII	16.321	10.933	38	14.334	16.359	10.941