

**РЕПУБЛИЧКИ ФОНД
ЗА ПЕНЗИЈСКО И ИНВАЛИДСКО ОСИГУРАЊЕ**



СТАТИСТИЧКИ МЕСЕЧНИ БИЛТЕН

XII /2016

БЕОГРАД, фебруар 2017. године

ПРЕДГОВОР

Ради што бољег информисања заинтересованих корисника података из области пензијског и инвалидског осигурања, у Републичком фонду за пензијско и инвалидско осигурање покренута је иницијатива издавања Статистичког месечног билтена са подацима који се воде и обрађују у Фонду.

Републички фонд за пензијско и инвалидско осигурање запослених, Републички фонд за пензијско и инвалидско осигурање самосталних делатности и Републички фонд за пензијско и инвалидско осигурање пољопривредника, који су основани Законом о пензијском и инвалидском осигурању ("Службени гласник РС", бр. 27/92, 82/92, 28/95 и 12/96) и наставили са радом у складу са одредбама Закона о пензијском и инвалидском осигурању ("Службени гласник РС", бр. 52/96, 46/98, 29/01 и 80/02) и Закона о пензијском и инвалидском осигурању ("Службени гласник РС", бр. 34/03, 64/04 и 84/04) на дан 1. јануара 2008. године постају један фонд – Републички фонд за пензијско и осигурање, организован као једно правно лице са статусом организације за обавезно социјално осигурање у коме се остварују права из пензијског и инвалидског осигурања и обезбеђују средства за ово осигурање. Послове обезбеђивања и спровођења пензијског и инвалидског осигурања као и послове финансијског пословања који су били у надлежности Фонда за социјално осигурање војних осигураника, на дан 1. јануара 2012. године преузеће Републички фонд за пензијско и инвалидско осигурање (члан 79. Закона о изменама и допунама Закона о пензијском и инвалидском осигурању - "Службени гласник РС", бр. 101/10). Даном преузимања послова, Фонд је преузео имовину, обавезе и запослене од ФСОВО, у делу који се односи на послове пензијског и инвалидског осигурања. Војни осигураници, односно професионална војна лица према прописима о Војсци Србије, укључени су у категорију осигураника запослених (члан 11. Закона).

Месечни статистички билтен обухвата податке о: корисницима пензије по категорији осигураника, врсти и висини пензије, по територији, по општим и посебним прописима као и о односу пензије и зараде без пореза и доприноса. Приказани су и подаци о корисницима накнаде за помоћ и негу и телесно оштећење, исплаћене и рефундиране накнаде за осигуранике и инвалидну децу, кориснике новчане накнаде по члану 223. и члану 225. Закона. Нето средства за исплату пензија и осталих права се односе на исплату законских износа (без заосталих пензија, исплаћених разлика и анулација).

Применом Закона о привременом начину уређивања пензија ("Службени гласник РС" број 116/14), од исплате пензије за новембар 2014. године у билтену су приказани подаци умањених пензија. Корисницима пензија чија је висина пензије одређена у складу са законом већа од 25.000 динара, а мања од 40.000 динара, пензије ће се исплаћивати у износу који се добија тако што се од укупне висине пензије одбија износ који се добија множењем коефицијента од 0,22 са разликом између укупне висине пензије и 25.000 динара. Корисницима пензија чија је висина пензије одређена у складу са законом већа од 40.000 динара, пензије ће се исплаћивати у износу који се добија тако што се од укупне висине пензије одбија збир износа који се добија множењем коефицијента од 0,22 са 15.000 динара и износа који се добија множењем коефицијента од 0,25 са разликом између укупне висине пензије и 40.000 динара. **Законом о допуни Закона о привременом уређивању начина исплате пензија ("Службени гласник РС" број 99/16),** додат је члан 5а, који гласи: Износи утврђени у чл. 2. и 3. овог закона од 15.000, 25.000 и 40.000 динара, повећавају се, почев од обрачуна и исплате пензија за децембар 2016. године за проценат усклађивања пензија утврђен законом којим се уређује буџетски систем.

Статистички месечни билтен припрема

Одсек за статистику Фонда

Преглед података за месец

Број корисника пензија и просечан износ пензије за све категорије осигураника:	
- по врсти пензије.....	4
- по врсти пензије и према категорији осигураника.....	5
- по врсти пензије и територији.....	5
Број корисника пензија и средства за нето пензије према висини износа пензије.....	6
Дистрибуција корисника пензије према висини износа пензије.....	7-8
Корисници пензија по групама износа пензије.....	9-11
Дистрибуција корисника пензије по територији.....	12-15
Број корисника најнижег и највишег износа пензије	16

Преглед података у току године

Преглед основних података из ПИО.....	17-18
Преглед основних норми из Закона о ПИО.....	19
Број корисника по врсти пензије и просечан износ пензије	20-21
Однос пензије и зараде без пореза и доприноса.....	22
Корисници пензија по општим и посебним прописима.....	23-26
Корисници накнаде за помоћ и негу другог лица.....	27-28
Корисници накнаде за телесно оштећење.....	29-30
Исплаћене и рефундиране накнаде за осигуранике и инв. децу.....	31
Корисници новчане накнаде по члану 223. и члану 225. Закона.....	31

**ИЗНОСИ НАЈВИШЕ ПЕНЗИЈЕ ПРЕМА ЗАКОНУ О ПИО
И ПРЕМА
ЗАКОНУ О ПРИВРЕМЕНОМ УРЕЂИВАЊУ НАЧИНА ИСПЛАТЕ ПЕНЗИЈА
(Сл. гласник 116/2014, 99/2016)**

ЗА КАТЕГОРИЈУ ЗАПОСЛЕНИХ, САМОСТАЛНИХ ДЕЛАТНОСТИ И ПОЉОПРИВРЕДИКА		ЗАКОНСКИ ИЗНОСИ ОД ДЕЦЕМБРА 2016. г.	ИЗНОСИ ОД ДЕЦЕМБРА 2016. г. СА УМАЊЕЊЕМ*
НАЈВИША ПЕНЗИЈА ОД 01. ЈАНУАРА 2015. ГОДИНЕ	45 ГОДИНА СТАЖА	125.775,63	101.132,22

ЗА КАТЕГОРИЈУ ЗАПОСЛЕНИХ, САМОСТАЛНИХ ДЕЛАТНОСТИ И ПОЉОПРИВРЕДИКА		ЗАКОНСКИ ИЗНОСИ ОД ДЕЦЕМБРА 2016. г.	ИЗНОСИ ОД ДЕЦЕМБРА 2016. г. СА УМАЊЕЊЕМ*
НАЈВИША ПЕНЗИЈА ОД 01. ЈАНУАРА 2011. ГОДИНЕ	42,5 ГОДИНА СТАЖА	118.788,10	95.891,58
	40 ГОДИНА СТАЖА	111.800,56	90.650,92

НАЈВИША ПЕНЗИЈА (за затечене кориснике) ОД 01. АПРИЛА 2003. ГОДИНЕ	42,5 ГОДИНА СТАЖА	125.040,10	100.580,58
	40 ГОДИНА СТАЖА	117.684,80	95.064,10

ЗА ЗАТЕЧЕНЕ КОРИСНИКЕ ОД 01. ЈУЛА 1983. ГОДИНЕ	НАЈВИШИ ПЕНЗИЈСКИ ОСНОВ	103.525,87	84.444,90
	90% (сам. дел)	93.173,28	76.680,46
	85%	87.996,99	72.798,24

ЗА КАТЕГОРИЈУ ЗАПОСЛЕНИХ - ПРОФЕСИОНАЛНА ВОЈНА ЛИЦА		ЗАКОНСКИ ИЗНОСИ ОД ДЕЦЕМБРА 2016. г.	ИЗНОСИ ОД ДЕЦЕМБРА 2016. г. СА УМАЊЕЊЕМ*
НАЈВИША ПЕНЗИЈА ОД 01. ЈАНУАРА 2015. ГОДИНЕ	45 ГОДИНА СТАЖА	125.775,63	101.132,22

ЗА КАТЕГОРИЈУ ЗАПОСЛЕНИХ - ПРОФЕСИОНАЛНА ВОЈНА ЛИЦА		ЗАКОНСКИ ИЗНОСИ ОД ДЕЦЕМБРА 2016. г.	ИЗНОСИ ОД ДЕЦЕМБРА 2016. г. СА УМАЊЕЊЕМ*
НАЈВИША ПЕНЗИЈА ОД 01. ЈАНУАРА 2011. ГОДИНЕ**	42,5 ГОДИНА СТАЖА	118.788,10	95.891,58
	40 ГОДИНА СТАЖА	111.800,56	90.650,92

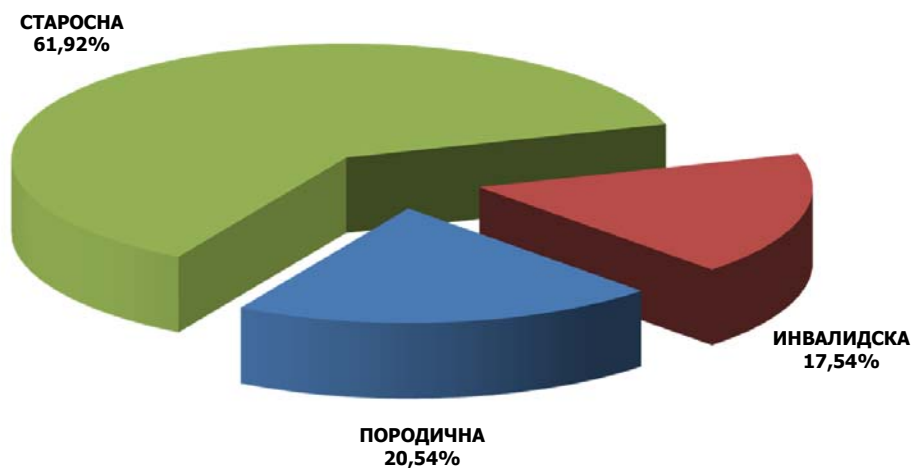
* По Закону о привременом уређивању начина исплате пензија

** У исплати од 01. јануара 2012. године

**БРОЈ КОРИСНИКА И ПРОСЕЧАН ИЗНОС ПЕНЗИЈЕ
ДЕЦЕМБАР 2016. ГОДИНЕ**

СВЕ КАТЕГОРИЈЕ

ВРСТА ПЕНЗИЈЕ	КОРИСНИЦИ ПЕНЗИЈА				ПРОСЕЧНА ПЕНЗИЈА			
	БРОЈ КОРИСНИКА	Номинални раст (%)		Структура броја корисника пензија по врсти пензије у %	ПРОСЕЧАН ИЗНОС ПЕНЗИЈЕ	Номинални раст (%)		Учешће просечне пензије у просечној заради без пореза и доприноса (53.456)
		XII 2016 XI 2016	XII 2016 XII 2015			XII 2016 XI 2016	XII 2016 XII 2015	
СТАРОСНА	1.070.104	0,11	0,54	61,92	25.504	1,46	1,23	47,7%
ИНВАЛИДСКА	303.077	-0,22	-2,97	17,54	22.971	1,46	1,28	43,0%
ПОРОДИЧНА	354.957	-0,02	-1,18	20,54	19.365	1,48	1,77	36,2%
УКУПНО	1.728.138	0,02	-0,45	100,0	23.799	1,48	1,42	44,5%



**БРОЈ КОРИСНИКА И ПРОСЕЧАН ИЗНОС ПЕНЗИЈЕ
ПРЕМА КАТЕГОРИЈИ ОСИГУРАНИКА И ПО ВРСТИ ПЕНЗИЈЕ, ДЕЦЕМБАР 2016. ГОДИНЕ**

КАТЕГОРИЈА ОСИГУРАНИКА	СТАРОСНА ПЕНЗИЈА		ИНВАЛИДСКА ПЕНЗИЈА		ПОРОДИЧНА ПЕНЗИЈА		УКУПНО	
	БРОЈ КОРИСНИКА	ПРОСЕЧНА ПЕНЗИЈА	БРОЈ КОРИСНИКА	ПРОСЕЧНА ПЕНЗИЈА	БРОЈ КОРИСНИКА	ПРОСЕЧНА ПЕНЗИЈА	БРОЈ КОРИСНИКА	ПРОСЕЧНА ПЕНЗИЈА
ЗАПОСЛЕНИ	862.468	28.107	271.344	23.536	315.466	20.260	1.449.278	25.543
САМОСТАЛНЕ ДЕЛАТНОСТИ	50.352	26.255	17.855	23.375	17.008	18.137	85.215	24.031
ПОЉОПРИ- ВРЕДНИЦИ	157.284	10.989	13.878	11.399	22.483	7.732	193.645	10.641
СВЕ КАТЕГОРИЈЕ УКУПНО	1.070.104	25.504	303.077	22.971	354.957	19.365	1.728.138	23.799

**БРОЈ КОРИСНИКА И ПРОСЕЧАН ИЗНОС ПЕНЗИЈЕ
ПО ТЕРИТОРИЈИ И ПРЕМА ВРСТИ ПЕНЗИЈЕ, ДЕЦЕМБАР 2016. ГОДИНЕ**

СВЕ КАТЕГОРИЈЕ

ТЕРИТОРИЈА	СТАРОСНА ПЕНЗИЈА		ИНВАЛИДСКА ПЕНЗИЈА		ПОРОДИЧНА ПЕНЗИЈА		УКУПНО	
	БРОЈ КОРИСНИКА	ПРОСЕЧНА ПЕНЗИЈА	БРОЈ КОРИСНИКА	ПРОСЕЧНА ПЕНЗИЈА	БРОЈ КОРИСНИКА	ПРОСЕЧНА ПЕНЗИЈА	БРОЈ КОРИСНИКА	ПРОСЕЧНА ПЕНЗИЈА
ЦЕНТРАЛНА СРБИЈА	799.365	25.136	224.383	22.910	249.299	19.352	1.273.047	23.611
ВОЈВОДИНА	254.425	26.638	71.912	23.402	96.624	19.602	422.961	24.480
КОСОВО И МЕТОХИЈА	16.314	25.830	6.782	20.413	9.034	17.167	32.130	22.251
РЕПУБЛИКА СРБИЈА	1.070.104	25.504	303.077	22.971	354.957	19.365	1.728.138	23.799

**БРОЈ КОРИСНИКА ПЕНЗИЈА И СРЕДСТВА ЗА ИСПЛАТУ
ПРЕМА ВИСИНИ ИЗНОСА ПЕНЗИЈЕ**

ДЕЦЕМБАР 2016. ГОДИНЕ

ГРУПЕ ИЗНОСА ПЕНЗИЈА	РЕПУБЛИКА СРБИЈА - све категорије			
	БРОЈ КОРИСНИКА	%	СРЕДСТВА ЗА НЕТО ПЕНЗИЈЕ	%
до 10.000,00	131.081	7,6	796.532.777	1,9
10.000,01 - 15.000,00	371.912	21,5	4.547.866.903	11,1
15.000,01 - 20.000,00	251.251	14,5	4.397.984.526	10,7
20.000,01 - 25.000,00	254.952	14,8	5.717.379.352	13,9
25.000,01 - 25.375,00	14.979	0,9	377.288.443	0,9
25.375,01 - 28.000,00	138.854	8,0	3.700.265.529	9,0
28.000,01 - 30.000,00	95.749	5,5	2.774.412.209	6,7
30.000,01 - 35.000,01	181.653	10,5	5.867.177.992	14,3
35.000,01 - 40.000,00	114.245	6,6	4.270.703.409	10,4
40.000,01 - 40.600,00	10.277	0,6	414.176.999	1,0
40.600,01 - 45.000,00	55.298	3,2	2.357.411.516	5,7
45.000,01 - 50.000,00	40.420	2,3	1.912.652.259	4,7
50.000,01 - 55.000,00	27.643	1,6	1.447.077.419	3,5
55.000,01 - 60.000,00	15.322	0,9	877.710.191	2,1
60.000,01 - 65.000,00	10.652	0,6	663.590.859	1,6
65.000,01 - 70.000,00	5.969	0,3	401.384.121	1,0
70.000,01 - 80.000,00	6.044	0,3	443.710.240	1,1
80.000,01 - 90.000,00	1.335	0,1	112.216.245	0,3
90.000,01 - 100.000,00	407	0,0	38.188.531	0,1
100.000,01 - 110.000,00	92	0,0	9.283.038	0,0
110.000,01 - 120.000,00	2	0,0	236.513	0,0
120.000,01 и више	1	0,0	120.554	0,0
УКУПАН БРОЈ КОРИСНИКА	1.728.138	100,0	41.127.369.635	100,0
ПРОСЕЧАН ИЗНОС ПЕНЗИЈЕ	23.799			

ДИСТРИБУЦИЈА КОРИСНИКА ПЕНЗИЈЕ ПРЕМА ВИСИНИ ИЗНОСА ПЕНЗИЈЕ

ДЕЦЕМБАР 2016.

СВЕ КАТЕГОРИЈЕ		Број корисника 1.728.138	Учешће у укупном броју корисника
Мање од износа најниже пензије	<i>Запослени и Самосталне делатности</i>	165.824	9,60
	<i>Пољопривредници</i>	29.905	1,73
	СВЕГА	195.729	11,33
Најнижи износ пензије	<i>Запосл. и Сам.дел. 13.655,92</i>	106.268	6,15
	<i>Пољопривредници 10.735,97</i>	148.248	8,58
	СВЕГА	254.516	14,73
До просечне пензије за све категорије	<i>23.799</i>	953.745	55,19
До износа просечне зараде без пореза и доприноса	<i>53.456</i>	1.681.379	97,29
До износа просечне зараде	<i>73.641</i>	1.724.385	99,78
Највиша пензија	По важећем Закону 125.775,63 (101.132,22*)	11	0,00
	Затечени корисници	1.430	0,08

ЗАПОСЛЕНИ		Број корисника 1.449.278	Учешће у укупном броју корисника
Мање од износа најниже пензије		154.500	10,66
Најнижи износ пензије		<i>13.655,92</i>	6,95
До просечне пензије запослених-укупно		<i>25.543</i>	54,61
До износа просечне зараде без пореза и доприноса		<i>53.456</i>	96,88
До износа просечне зараде		<i>73.641</i>	99,75
Највиша пензија по старом Закону		<i>87.996,99 72.798,24*</i>	1.314 0,09
Највиша пензија - 40 год. стажа по Закону од 01. априла 2003. године (за затечене кориснике)		<i>117.684,80 95.064,10*</i>	2 0,00
Највиша пензија - 42,5 год. стажа по Закону од 01. априла 2003. године (за затечене кориснике)		<i>125.040,10 100.580,58</i>	56 0,00
Највиша пензија - 40 год. стажа по Закону од 01. јануара 2011. године (за затечене кориснике)		<i>111.800,56 90.650,92*</i>	12 0,00
Највиша пензија - 42,5 год. стажа по Закону од 01. јануара 2011. године (за затечене кориснике)		<i>118.788,10 95.891,58*</i>	27 0,00
Највиша пензија - 45 год. стажа (по важећем Закону)		<i>125.775,63 101.132,22*</i>	11 0,00

* По Закону о привременом начину исплате пензија

САМОСТАЛНЕ ДЕЛАТНОСТИ		Број корисника 85.215	Учешће у укупном броју корисника
Мање од износа најниже пензије		11.324	13,29
Најнижи износ пензије	<i>13.655,92</i>	5.593	6,56
До просечне пензије самосталних делатности	<i>24.031</i>	46.407	54,46
До износа просечне зараде без пореза и доприноса	<i>53.456</i>	83.659	98,17
До износа просечне зараде	<i>73.641</i>	85.093	99,86
Највиша пензија по старом Закону	<i>93.173,28</i> <i>76.680,46*</i>	17	0,02
Највиша пензија - 40 год. стажа по Закону од 01. априла 2003. године (за затечене кориснике)	<i>117.684,80</i> <i>95.064,10*</i>	0	0,00
Највиша пензија - 42,5 год. стажа по Закону од 01. априла 2003. године (за затечене кориснике)	<i>125.040,10</i> <i>100.580,58</i>	1	0,00
Највиша пензија - 40 год. стажа по Закону од 01. јануара 2011. године (за затечене кориснике)	<i>111.800,56</i> <i>90.650,92*</i>	0	0,00
Највиша пензија - 42,5 год. стажа по Закону од 01. јануара 2011. године (за затечене кориснике)	<i>118.788,10</i> <i>95.891,58*</i>	1	0,00
Највиша пензија - 45 год. стажа (по важећем Закону)	<i>125.775,63</i> <i>101.132,22*</i>	0	0,00

ПОЉОПРИВРЕДНИЦИ		Број корисника 193.645	Учешће у укупном броју корисника
Мање од износа најниже пензије		29.905	15,44
Најнижи износ пензије	<i>10.735,97</i>	148.248	76,56
До просечне пензије пољопривредника	<i>10.641</i>	29.849	15,41
До износа просечне зараде без пореза и доприноса	<i>53.456</i>	193.633	99,99
До износа просечне зараде	<i>73.641</i>	193.645	100,000
Највиша пензија по старом Закону	<i>93.173,28</i> <i>76.680,46*</i>	0	0,00
Највиша пензија - 40 год. стажа по Закону од 01. априла 2003. године (за затечене кориснике)	<i>117.684,80</i> <i>95.064,10*</i>	0	0,00
Највиша пензија - 42,5 год. стажа по Закону од 01. априла 2003. године (за затечене кориснике)	<i>125.040,10</i> <i>100.580,58</i>	0	0,00
Највиша пензија - 40 год. стажа по Закону од 01. јануара 2011. године (за затечене кориснике)	<i>111.800,56</i> <i>90.650,92*</i>	0	0,00
Највиша пензија - 42,5 год. стажа по Закону од 01. јануара 2011. године (за затечене кориснике)	<i>118.788,10</i> <i>95.891,58*</i>	0	0,00
Највиша пензија - 45 год. стажа (по важећем Закону)	<i>125.775,63</i> <i>101.132,22*</i>	0	0,00

* По Закону о привременом начину исплате пензија

КОРИСНИЦИ ПЕНЗИЈЕ ЗА ДЕЦЕМБАР 2016. ГОДИНЕ ПО ГРУПАМА ИЗНОСА ПЕНЗИЈА

ЗАПОСЛЕНИ

ГРУПЕ ИЗНОСА ПЕНЗИЈА	СТАРОСНА ПЕНЗИЈА	ИНВАЛИДСКА ПЕНЗИЈА	ПОРОДИЧНА ПЕНЗИЈА	УКУПНО
до 13,655,91	54.509	14.089	85.902	154.500
13.655,92 (25%)	61.374	39.191	110	100.675
13.655,93 - 15.000,00	17.420	8.964	14.635	41.019
15.000,01 - 17.500,00	45.730	26.558	44.357	116.645
17.500,01 - 20.000,00	57.586	25.932	32.482	116.000
20.000,01 - 23.779,00	104.502	40.542	42.592	187.636
23.779,01 - 25.015,00	30.798	11.380	10.472	52.650
25.015,01 - 25.543,00	14.272	5.148	4.458	23.878
25.543,01 - 35.000,00	263.873	65.168	52.648	381.689
35.000,01 - 44.246,00	120.904	22.295	19.845	163.044
44.246,01 - 53.456,00	51.026	8.264	7.061	66.351
53.456,01 - 64.000,00	26.659	2.843	685	30.187
64.000,01 - 72.798,23	8.772	786	174	9.732
72.798,24	1.212	102	0	1.314
72.798,25 - 73.641,00	310	11	6	327
73.641,01 - 95.891,57	3.326	70	36	3.432
95.891,58	27	0	0	27
95.891,59 - 100.580,57	89	0	1	90
100.580,58	55	1	0	56
100.580,59 - 101.132,21	2	0	0	2
101.132,22	11	0	0	11
101.132,23 и више	11	0	2	13
УКУПАН БРОЈ КОРИСНИКА	862.468	271.344	315.466	1.449.278
ПРОСЕЧАН ИЗНОС ПЕНЗИЈЕ	28.106,93	23.536,30	20.259,87	25.543,10
НЕТО СРЕДСТВА ЗА ПЕНЗИЈЕ	24.241.323.826	6.386.434.860	6.391.299.029	37.019.057.715

КОРИСНИЦИ ПЕНЗИЈЕ ЗА ДЕЦЕМБАР 2016. ГОДИНЕ ПО ГРУПАМА ИЗНОСА ПЕНЗИЈА

САМОСТАЛНЕ ДЕЛАТНОСТИ

ГРУПЕ ИЗНОСА ПЕНЗИЈА	СТАРОСНА ПЕНЗИЈА	ИНВАЛИДСКА ПЕНЗИЈА	ПОРОДИЧНА ПЕНЗИЈА	УКУПНО
до 13.655,91	3.747	870	6.707	11.324
13.655,92 (25%)	3.510	2.068	15	5.593
13.655,93 - 15.000,00	1.426	499	1.023	2.948
15.000,01 - 17.500,00	3.906	2.746	2.199	8.851
17.500,01 - 20.000,00	3.625	1.748	1.475	6.848
20.000,01 - 23.799,00	6.106	2.493	1.860	10.459
23.799,01 - 24.031,00	231	96	57	384
24.031,01 - 34.000,00	16.841	5.121	2.576	24.538
34.000,01 - 43.500,00	7.249	1.427	758	9.434
43.500,01 - 53.456,00	2.472	533	275	3.280
53.456,01 - 60.184,00	637	119	54	810
60.184,01 - 66.912,00	307	61	6	374
66.912,01 - 73.641,00	194	53	3	250
73.641,01 - 76.680,45	35	8	0	43
76.680,46	8	9	0	17
76.680,47 - 95.891,57	54	4	0	58
95.891,58	1	0	0	1
95.891,59 - 100.580,57	2	0	0	2
100.580,58	1	0	0	1
100.580,59 - 101.132,21	0	0	0	0
101.132,22	0	0	0	0
101.132,23 и више	0	0	0	0
УКУПАН БРОЈ КОРИСНИКА	50.352	17.855	17.008	85.215
ПРОСЕЧАН ИЗНОС ПЕНЗИЈЕ	26.255,06	23.374,92	18.136,89	24.031,29
НЕТО СРЕДСТВА ЗА ПЕНЗИЈЕ	1.321.995.002	417.359.153	308.472.250	2.047.826.404

КОРИСНИЦИ ПЕНЗИЈЕ ЗА ДЕЦЕМБАР 2016. ГОДИНЕ ПО ГРУПАМА ИЗНОСА ПЕНЗИЈА

ПОЉОПРИВРЕДНИЦИ

ГРУПЕ ИЗНОСА ПЕНЗИЈА	СТАРОСНА ПЕНЗИЈА	ИНВАЛИДСКА ПЕНЗИЈА	ПОРОДИЧНА ПЕНЗИЈА	УКУПНО
до 5.000,00	2.514	397	793	3.704
5.000,01 - 6.000,00	760	88	234	1.082
6.000,01 - 7.000,00	766	82	178	1.026
7.000,01 - 10.641,00	3.372	321	20.344	24.037
10.641,01 - 10.735,96	35	5	16	56
10.735,97 (20%)	139.036	9.199	13	148.248
10.735,98 - 12.500,00	3.740	1.736	355	5.831
12.500,01 - 15.000,00	1.782	972	196	2.950
15.000,01 - 17.500,00	929	593	124	1.646
17.500,01 - 20.000,00	1.003	161	97	1.261
20.000,01 - 23.799,00	1.180	135	91	1.406
23.799,01 - 53.456,00	2.157	187	42	2.386
53.456,01 - 73.641,00	10	2	0	12
73.641,01 - 76.680,45	0	0	0	0
76.680,46	0	0	0	0
76.680,47 - 95.891,57	0	0	0	0
95.891,58	0	0	0	0
95.891,59 - 100.580,57	0	0	0	0
100.580,58	0	0	0	0
100.580,59 - 101.132,21	0	0	0	0
101.132,22	0	0	0	0
101.132,23 и више	0	0	0	0
УКУПАН БРОЈ КОРИСНИКА	157.284	13.878	22.483	193.645
ПРОСЕЧАН ИЗНОС ПЕНЗИЈЕ	10.989,46	11.398,50	7.731,69	10.640,53
НЕТО СРЕДСТВА ЗА ПЕНЗИЈЕ	1.728.465.611	158.188.412	173.831.493	2.060.485.516

**ДИСТРИБУЦИЈА КОРИСНИКА ПЕНЗИЈЕ ПО ТЕРИТОРИЈИ ЗА ДЕЦЕМБАР 2016. ГОДИНЕ
- СВЕ КАТЕГОРИЈЕ ОСИГУРАНИКА -**

ЦЕНТРАЛНА СРБИЈА			
ФИЛИЈАЛА	БРОЈ КОРИСНИКА	%	ПРОСЕЧАН ИЗНОС
БЕОГРАД	299.550	23,5	29.891
Служба I	109.673	8,6	31.858
Служба II	0	0,0	0
БОР	33.126	2,6	23.381
ВАЉЕВО	39.199	3,1	19.885
ВРАЊЕ	36.260	2,8	20.689
ЗАЈЕЧАР	36.462	2,9	20.162
КРАГУЈЕВАЦ	68.513	5,4	21.687
КРАЉЕВО	40.806	3,2	21.991
НОВИ ПАЗАР	21.177	1,7	17.174
КРУШЕВАЦ	58.239	4,6	20.234
ЛЕСКОВАЦ	46.771	3,7	18.691
НИШ	76.405	6,0	24.298
Алексинац	14.233	1,1	17.901
ПИРОТ	25.713	2,0	20.218
ПРОКУПЉЕ	20.888	1,6	18.716
ПОЖАРЕВАЦ	41.628	3,3	18.672
СМЕДЕРЕВО	42.612	3,3	20.717
УЖИЦЕ	65.063	5,1	21.952
ЂУПРИЈА	34.101	2,7	18.850
Јагодина	16.356	1,3	21.779
ЧАЧАК	53.251	4,2	21.370
ШАБАЦ	35.059	2,8	19.020
Лозница	25.426	2,0	18.922
Исплата у Дирекцији	32.536	2,6	11.562
УКУПНО	1.273.047	100,0	23.611

ВОЈВОДИНА			
ФИЛИЈАЛА	БРОЈ КОРИСНИКА	%	ПРОСЕЧАН ИЗНОС
БАЧКА ПАЛАНКА	15.156	3,6	22.780
ВРБАС	12.312	2,9	25.714
Бечеј	8.279	2,0	23.847
ВРШАЦ	16.906	4,0	24.140
ЗРЕЊАНИН	41.076	9,7	24.685
КИКИНДА	19.345	4,6	23.981
НОВИ САД	92.621	21,9	28.397
ПАНЧЕВО	43.955	10,4	25.692
СЕНТА	15.533	3,7	23.187
СРЕМСКА МИТРОВИЦА	37.376	8,8	22.095
Стара Пазова	20.398	4,8	22.824
СОМБОР	20.174	4,8	23.780
Апатин	6.952	1,6	23.508
Кула	9.594	2,3	24.282
Оваца	6.622	1,6	21.351
СУБОТИЦА	33.435	7,9	24.769
Бачка Топола	10.261	2,4	23.373
Исплата у Дирекцији - бивше републике	12.966	3,1	8.676
УКУПНО	422.961	100,0	24.480

КОСОВО И МЕТОХИЈА			
по филијалама			
ФИЛИЈАЛА	БРОЈ КОРИСНИКА	%	ПРОСЕЧАН ИЗНОС
Сл.Дир.ПРИШТИНА	13.040	40,6	23.922
ЃЊИЛАНЕ	1.316	4,1	16.809
Урошевац	1.016	3,2	19.801
КОС.МИТРОВИЦА	8.382	26,1	22.518
ПЕЋ	1.362	4,2	18.861
Ђаковица	221	0,7	20.307
ПРИЗРЕН	1.822	5,7	19.039
ПРИШТИНА	4.593	14,3	21.832
Исплата у Дирекцији - Црна Гора	378	1,2	18.145
УКУПНО	32.130	100,0	22.251

ЦЕНТРАЛНА СРБИЈА			
ОПШТИ И ПОСЕБНИ ПРОПИСИ	БРОЈ КОРИСНИКА	%	ПРОСЕЧАН ИЗНОС
Општи прописи	1.193.803	93,8	22.681
Борци пре 9.9.43.	3.352	0,3	31.517
Носиоци споменнице	496	0,0	46.989
СМИП	193	0,0	42.020
СМУП	856	0,1	39.802
Административне пензије	847	0,1	31.848
Борци после 9.9.43.	19.702	1,5	22.442
Борци на одговорним дужностима	222	0,0	31.169
РМУП	17.873	1,4	43.099
Изузетне пензије	86	0,0	38.257
Академици	25	0,0	43.067
Рудари	1.542	0,1	25.222
Професионална војна лица	34.050	2,7	44.649
УКУПНО	1.273.047	100,0	23.611

ВОЈВОДИНА			
ОПШТИ И ПОСЕБНИ ПРОПИСИ	БРОЈ КОРИСНИКА	%	ПРОСЕЧАН ИЗНОС
Општи прописи	402.627	95,2	23.949
Борци пре 9.9.43.	3.349	0,8	28.391
Носиоци споменнице	223	0,1	35.429
СМИП	0	0,0	0
СМУП	186	0,0	41.927
Административне пензије	34	0,0	33.266
Борци после 9.9.43.	5.294	1,3	24.272
Борци на одговорним дужностима	0	0,0	0
РМУП	5.513	1,3	41.935
Изузетне пензије	16	0,0	23.041
Академици	0	0,0	0
Рудари	0	0,0	0
Професионална војна лица	5.719	1,4	41.940
УКУПНО	422.961	100,0	24.480

КОСОВО И МЕТОХИЈА			
по општим и посебним прописима			
ОПШТИ И ПОСЕБНИ ПРОПИСИ	БРОЈ КОРИСНИКА	%	ПРОСЕЧАН ИЗНОС
Општи прописи	30.447	94,8	21.544
Борци пре 9.9.43.	8	0,0	29.023
Носиоци споменнице	1	0,0	59.599
СМУП	2	0,0	38.189
Административне пензије	3	0,0	23.660
Борци после 9.9.43.	43	0,1	18.706
РМУП	1.563	4,9	35.530
Рудари	2	0,0	26.409
Професионална војна лица	61	0,2	35.225
УКУПНО	32.130	100,0	22.251

ЦЕНТРАЛНА СРБИЈА			
ВРСТА ПЕНЗИЈЕ	БРОЈ КОРИСНИКА	%	ПРОСЕЧАН ИЗНОС
СТАРОСНА	799.365	62,8	25.136,28
ИНВАЛИДСКА	224.383	17,6	22.910,17
ПОРОДИЧНА	249.299	19,6	19.352,04
УКУПНО	1.273.047	100,0	23.611
Структура броја корисника		73,7	

ВОЈВОДИНА			
ВРСТА ПЕНЗИЈЕ	БРОЈ КОРИСНИКА	%	ПРОСЕЧАН ИЗНОС
СТАРОСНА	254.425	60,2	26.637,83
ИНВАЛИДСКА	71.912	17,0	23.402,07
ПОРОДИЧНА	96.624	22,8	19.602,48
УКУПНО	422.961	100,0	24.480
Структура броја корисника		24,5	

КОСОВО И МЕТОХИЈА			
по врсти пензије			
ВРСТА ПЕНЗИЈЕ	БРОЈ КОРИСНИКА	%	ПРОСЕЧАН ИЗНОС
СТАРОСНА	16.314	50,8	25.830,26
ИНВАЛИДСКА	6.782	21,1	20.413,01
ПОРОДИЧНА	9.034	28,1	17.167,34
УКУПНО	32.130	100,0	22.251
Структура броја корисника		1,9	

**ДИСТРИБУЦИЈА КОРИСНИКА ПЕНЗИЈЕ ПО ТЕРИТОРИЈИ ЗА ДЕЦЕМБАР 2016. ГОДИНЕ
- КАТЕГОРИЈА ОСИГУРАНИКА ЗАПОСЛЕНИХ -**

ЗАПОСЛЕНИ

ЦЕНТРАЛНА СРБИЈА

ФИЛИЈАЛА	БРОЈ КОРИСНИКА	%	ПРОСЕЧАН ИЗНОС
БЕОГРАД	271.912	26,0	30.670
Служба I	103.372	9,9	32.226
Служба II	0	0,0	0
БОР	26.804	2,6	25.990
ВАЉЕВО	25.427	2,4	23.922
ВРАЊЕ	29.019	2,8	22.839
ЗАЈЕЧАР	29.204	2,8	22.071
КРАГУЈЕВАЦ	55.842	5,3	23.535
КРАЉЕВО	34.267	3,3	23.470
НОВИ ПАЗАР	14.596	1,4	19.431
КРУШЕВАЦ	40.346	3,9	23.841
ЛЕСКОВАЦ	34.597	3,3	20.864
НИШ	67.002	6,4	25.615
Алексинач	9.279	0,9	21.413
ПИРОТ	21.710	2,1	21.621
ПРОКУПЉЕ	16.090	1,5	20.757
ПОЖАРЕВАЦ	25.307	2,4	23.439
СМЕДЕРЕВО	33.602	3,2	22.879
УЖИЦЕ	52.338	5,0	24.031
ЂУПРИЈА	24.735	2,4	21.615
Јагодина	14.045	1,3	23.107
ЧАЧАК	40.984	3,9	23.723
ШАБАЦ	22.505	2,2	22.979
Лозница	19.356	1,9	20.829
Исплата у Дирекцији	31.884	3,1	11.556
УКУПНО	1.044.223	100,0	25.691

ВОЈВОДИНА

ФИЛИЈАЛА	БРОЈ КОРИСНИКА	%	ПРОСЕЧАН ИЗНОС
БАЧКА ПАЛАНКА	13.245	3,5	23.811
ВРБАС	11.184	3,0	26.445
Бечеј	7.009	1,9	24.967
ВРШАЦ	14.754	4,0	25.365
ЗРЕЊАНИН	36.416	9,8	25.766
КИКИНДА	17.458	4,7	24.777
НОВИ САД	84.566	22,6	28.986
ПАЊЕВО	37.945	10,2	27.319
СЕНТА	12.748	3,4	24.649
СРЕМСКА МИТРОВИЦА	31.176	8,3	23.649
Стара Пазова	16.973	4,5	23.107
СОМБОР	17.641	4,7	24.726
Апатин	6.206	1,7	24.349
Кула	8.770	2,3	24.847
Оџаци	5.828	1,6	22.180
СУБОТИЦА	29.891	8,0	25.477
Бачка Топола	9.123	2,4	24.107
Исплата у Дирекцији - бивше републике	12.444	3,3	8.565
УКУПНО	373.377	100,0	25.404

КОСОВО И МЕТОХИЈА

по филијалама

ФИЛИЈАЛА	БРОЈ КОРИСНИКА	%	ПРОСЕЧАН ИЗНОС
Сл.Дир.ПРИШТИНА	13.039	41,2	23.923
ГЊИЛАНЕ	1.316	4,2	16.809
Урошевац	1.016	3,2	19.801
КОС.МИТРОВИЦА	8.309	26,2	22.561
ПЕЋ	1.362	4,3	18.861
Ђаковица	221	0,7	20.307
ПРИЗРЕН	1.822	5,8	19.039
ПРИШТИНА	4.593	14,5	21.832
Исплата у Дирекцији - Црна Гора			
УКУПНО	31.678	100,0	22.311

ЦЕНТРАЛНА СРБИЈА

ОПШТИ И ПОСЕБНИ ПРОПИСИ	БРОЈ КОРИСНИКА	%	ПРОСЕЧАН ИЗНОС
Општи прописи	967.482	92,7	24.680
Борци пре 9.9.43.	3.232	0,3	31.778
Носиоци споменнице	492	0,0	47.077
СМИП	193	0,0	42.020
СМУП	856	0,1	39.802
Административне пензије	847	0,1	31.848
Борци после 9.9.43.	17.325	1,7	23.884
Борци на одговорним дужностима	220	0,0	31.135
РМУП	17.873	1,7	43.099
Изузетне пензије	86	0,0	38.257
Академици	25	0,0	43.067
Рудари	1.542	0,1	25.222
Професионална војна лица	34.050	3,3	44.649
УКУПНО	1.044.223	100,0	25.691

ВОЈВОДИНА

ОПШТИ И ПОСЕБНИ ПРОПИСИ	БРОЈ КОРИСНИКА	%	ПРОСЕЧАН ИЗНОС
Општи прописи	353.399	94,6	24.848
Борци пре 9.9.43.	3.283	0,9	28.450
Носиоци споменнице	220	0,1	35.500
СМИП			
СМУП	186	0,0	41.927
Административне пензије	34	0,0	33.266
Борци после 9.9.43.	5.007	1,3	24.465
Борци на одговорним дужностима			
РМУП	5.513	1,5	41.935
Изузетне пензије	16	0,0	23.041
Академици			
Рудари			
Професионална војна лица	5.719	1,5	41.940
УКУПНО	373.377	100,0	25.404

КОСОВО И МЕТОХИЈА

по општим и посебним прописима

ОПШТИ И ПОСЕБНИ ПРОПИСИ	БРОЈ КОРИСНИКА	%	ПРОСЕЧАН ИЗНОС
Општи прописи	29.996	94,7	21.596
Борци пре 9.9.43.	8	0,0	29.023
Носиоци споменнице	1	0,0	59.599
СМУП	2	0,0	38.189
Административне пензије	3	0,0	23.660
Борци после 9.9.43.	42	0,1	18.879
РМУП	1.563	4,9	35.530
Рудари	2	0,0	26.409
Професионална војна лица	61	0,2	35.225
УКУПНО	31.678	100,0	22.311

ЦЕНТРАЛНА СРБИЈА

ВРСТА ПЕНЗИЈЕ	БРОЈ КОРИСНИКА	%	ПРОСЕЧАН ИЗНОС
СТАРОСНА	624.655	59,8	28.252
ИНВАЛИДСКА	199.519	19,1	23.568
ПОРОДИЧНА	220.049	21,1	20.347
УКУПНО	1.044.223	100,0	25.691
Структура броја корисника		72,1	

ВОЈВОДИНА

ВРСТА ПЕНЗИЈЕ	БРОЈ КОРИСНИКА	%	ПРОСЕЧАН ИЗНОС
СТАРОСНА	221.716	59,4	27.859
ИНВАЛИДСКА	65.151	17,4	23.758
ПОРОДИЧНА	86.510	23,2	20.352
УКУПНО	373.377	100,0	25.404
Структура броја корисника		25,8	

КОСОВО И МЕТОХИЈА

по врсти пензије

ВРСТА ПЕНЗИЈЕ	БРОЈ КОРИСНИКА	%	ПРОСЕЧАН ИЗНОС
СТАРОСНА	16.097	50,8	25.914
ИНВАЛИДСКА	6.674	21,1	20.426
ПОРОДИЧНА	8.907	28,1	17.212
УКУПНО	31.678	100,0	22.311
Структура броја корисника		2,2	

**ДИСТРИБУЦИЈА КОРИСНИКА ПЕНЗИЈЕ ПО ТЕРИТОРИЈИ ЗА ДЕЦЕМБАР 2016. ГОДИНЕ
- КАТЕГОРИЈА ОСИГУРАНИКА САМОСТАЛНИХ ДЕЛАТНОСТИ -**

САМОСТАЛНЕ ДЕЛАТНОСТИ

ЦЕНТРАЛНА СРБИЈА

ФИЛИЈАЛА	БРОЈ КОРИСНИКА	%	ПРОСЕЧАН ИЗНОС
БЕОГРАД	18.850	30,0	27.566
Служба I	5.534	8,8	27.672
Служба II	0	0,0	0
БОР	1.013	1,6	22.797
ВАЉЕВО	2.198	3,5	22.544
ВРАЊЕ	1.263	2,0	19.896
ЗАЈЕЧАР	1.248	2,0	21.025
КРАГУЈЕВАЦ	3.119	5,0	22.168
КРАЉЕВО	2.001	3,2	22.374
НОВИ ПАЗАР	1.298	2,1	18.995
КРУШЕВАЦ	2.729	4,3	21.944
ЛЕСКОВАЦ	2.486	4,0	20.159
НИШ	3.222	5,1	22.968
Алексинач	558	0,9	18.321
ПИРОТ	742	1,2	20.178
ПРОКУПЉЕ	767	1,2	18.900
ПОЖАРЕВАЦ	2.160	3,4	19.723
СМЕДЕРЕВО	1.955	3,1	20.932
УЖИЦЕ	2.862	4,6	22.667
ЂУПРИЈА	1.479	2,4	18.929
Јагодина	627	1,0	22.243
ЧАЧАК	2.731	4,3	23.151
ШАБАЦ	1.924	3,1	21.561
Лозница	1.463	2,3	20.211
Исплата у Дирекцији	557	0,9	12.890
УКУПНО	62.786	100,0	23.745

ВОЈВОДИНА

ФИЛИЈАЛА	БРОЈ КОРИСНИКА	%	ПРОСЕЧАН ИЗНОС
БАЧКА ПАЛАНКА	722	3,3	22.755
ВРБАС	576	2,6	23.914
Бечеј	457	2,1	25.740
ВРШАЦ	866	3,9	23.964
ЗРЕЊАНИН	1.723	7,8	23.947
КИКИНДА	720	3,3	23.633
НОВИ САД	5.591	25,4	26.278
ПАЊЕВО	1.900	8,6	24.424
СЕНТА	877	4,0	27.708
СРЕМСКА МИТРОВИЦА	1.942	8,8	22.077
Стара Пазова	2.150	9,8	27.447
СОМБОР	983	4,5	25.209
Апатин	294	1,3	24.039
Кула	404	1,8	24.000
Оџаци	300	1,4	22.052
СУБОТИЦА	1.742	7,9	26.288
Бачка Топола	396	1,8	24.774
Исплата у Дирекцији - бивше републике	400	1,8	13.299
УКУПНО	22.043	100,0	24.933

КОСОВО И МЕТОХИЈА

по филијалама

ФИЛИЈАЛА	БРОЈ КОРИСНИКА	%	ПРОСЕЧАН ИЗНОС
Сл.Дир.ПРИШТИНА	1	0,3	13.656
ЊИЈАЊЕ			
Урошевац			
КОС.МИТРОВИЦА	58	15,0	18.827
ПЕЋ			
Ђаковица			
ПРИЗРЕН			
ПРИШТИНА			
Исплата у Дирекцији - Црна Гора	327	84,7	19.262
УКУПНО	386	100,0	19.182

ЦЕНТРАЛНА СРБИЈА

ОПШТИ И ПОСЕБНИ ПРОПИСИ	БРОЈ КОРИСНИКА	%	ПРОСЕЧАН ИЗНОС
Општи прописи	62.129	99,0	23.773
Борци пре 9.9.43.	39	0,1	25.840
Носиоци споменнице	3	0,0	44.715
СМИП			
СМУП			
Административне пензије			
Борци после 9.9.43.	613	1,0	20.637
Борци на одговорним дужностима	2	0,0	34.929
РМУП			
Изузетне пензије			
Академици			
Рудари			
УКУПНО	62.786	100,0	23.745

ВОЈВОДИНА

ОПШТИ И ПОСЕБНИ ПРОПИСИ	БРОЈ КОРИСНИКА	%	ПРОСЕЧАН ИЗНОС
Општи прописи	21.813	99,0	24.913
Борци пре 9.9.43.	30	0,1	29.219
Носиоци споменнице	3	0,0	30.166
СМИП			
СМУП			
Административне пензије			
Борци после 9.9.43.	197	0,9	26.423
Борци на одговорним дужностима			
РМУП			
Изузетне пензије			
Академици			
Рудари			
УКУПНО	22.043	100,0	24.933

КОСОВО И МЕТОХИЈА

по општим и посебним прописима

ОПШТИ И ПОСЕБНИ ПРОПИСИ	БРОЈ КОРИСНИКА	%	ПРОСЕЧАН ИЗНОС
Општи прописи	385	99,7	19.202
Борци пре 9.9.43.			
Носиоци споменнице			
СМУП			
Административне пензије			
Борци после 9.9.43.	1	0,3	11.443
РМУП			
Рудари			
УКУПНО	386	100,0	19.182

ЦЕНТРАЛНА СРБИЈА

ВРСТА ПЕНЗИЈЕ	БРОЈ КОРИСНИКА	%	ПРОСЕЧАН ИЗНОС
СТАРОСНА	36.749	58,5	26.113
ИНВАЛИДСКА	13.635	21,7	22.954
ПОРОДИЧНА	12.402	19,8	17.595
УКУПНО	62.786	100,0	23.745
Структура броја корисника	73,7		

ВОЈВОДИНА

ВРСТА ПЕНЗИЈЕ	БРОЈ КОРИСНИКА	%	ПРОСЕЧАН ИЗНОС
СТАРОСНА	13.421	60,9	26.714
ИНВАЛИДСКА	4.132	18,7	24.809
ПОРОДИЧНА	4.490	20,4	19.722
УКУПНО	22.043	100,0	24.933
Структура броја корисника	25,9		

КОСОВО И МЕТОХИЈА

по врсти пензије

ВРСТА ПЕНЗИЈЕ	БРОЈ КОРИСНИКА	%	ПРОСЕЧАН ИЗНОС
СТАРОСНА	182	47,2	21.074
ИНВАЛИДСКА	88	22,8	21.200
ПОРОДИЧНА	116	30,1	14.683
УКУПНО	386	100,0	19.182
Структура броја корисника	0,5		

**ДИСТРИБУЦИЈА КОРИСНИКА ПЕНЗИЈЕ ПО ТЕРИТОРИЈИ ЗА ДЕЦЕМБАР 2016. ГОДИНЕ
- КАТЕГОРИЈА ОСИГУРАНИКА ПОЉОПРИВРЕДНИКА -**

ПОЉОПРИВРЕДНИЦИ

ЦЕНТРАЛНА СРБИЈА

ФИЛИЈАЛА	БРОЈ КОРИСНИКА	%	ПРОСЕЧАН ИЗНОС
БЕОГРАД	8.788	5,3	10.773
Служба I	767	0,5	12.445
Служба II	0	0,0	0
БОР	5.309	3,2	10.320
ВАЉЕВО	11.574	7,0	10.511
ВРАЊЕ	5.978	3,6	10.422
ЗАЈЕЧАР	6.010	3,6	10.704
КРАГУЈЕВАЦ	9.552	5,8	10.729
КРАЉЕВО	4.538	2,7	10.650
НОВИ ПАЗАР	5.283	3,2	10.489
КРУШЕВАЦ	15.164	9,1	10.330
ЛЕСКОВАЦ	9.688	5,8	10.553
НИШ	6.181	3,7	10.720
Алексинач	4.396	2,6	10.433
ПИРОТ	3.261	2,0	10.883
ПРОКУПЉЕ	4.031	2,4	10.535
ПОЖАРЕВАЦ	14.161	8,5	9.992
СМЕДЕРЕВО	7.055	4,2	10.362
УЖИЦЕ	9.863	5,9	10.716
ЂУПРИЈА	7.887	4,8	10.165
Јагодина	1.684	1,0	10.533
ЧАЧАК	9.536	5,7	10.748
ШАБАЦ	10.630	6,4	10.179
Лозница	4.607	2,8	10.499
Исплата у Дирекцији	95	0,1	5.961
УКУПНО	166.038	100,0	10.481

ВОЈВОДИНА

ФИЛИЈАЛА	БРОЈ КОРИСНИКА	%	ПРОСЕЧАН ИЗНОС
БАЧКА ПАЛАНКА	1.189	4,3	11.315
ВРБАС	552	2,0	12.773
Бечеј	813	3,0	13.124
ВРШАЦ	1.286	4,7	10.204
ЗРЕЊАНИН	2.937	10,7	11.725
КИКИНДА	1.167	4,2	12.293
НОВИ САД	2.464	8,9	13.008
ПАЊЕВО	4.110	14,9	11.253
СЕНТА	1.908	6,9	11.340
СРЕМСКА МИТРОВИЦА	4.258	15,5	10.726
Стара Пазова	1.275	4,6	11.254
СОМБОР	1.550	5,6	12.113
Апатин	452	1,6	11.624
Кула	420	1,5	12.761
Оџаци	494	1,8	11.145
СУБОТИЦА	1.802	6,5	11.554
Бачка Топола	742	2,7	13.599
Исплата у Дирекцији - бивше републике	122	0,4	4.889
УКУПНО	27.541	100,0	11.599

КОСОВО И МЕТОХИЈА

по филијалама

ФИЛИЈАЛА	БРОЈ КОРИСНИКА	%	ПРОСЕЧАН ИЗНОС
Сл.Дир.ПРИШТИНА			
ГЊИЛАНЕ			
Урошевац			
КОС.МИТРОВИЦА	15	22,7	13.125
ПЕЋ			
Ђаковица			
ПРИЗРЕН			
ПРИШТИНА			
Исплата у Дирекцији - Црна Гора	51	77,3	10.981
УКУПНО	66	100,0	11.469

ЦЕНТРАЛНА СРБИЈА

ОПШТИ И ПОСЕБНИ ПРОПИСИ	БРОЈ КОРИСНИКА	%	ПРОСЕЧАН ИЗНОС
Општи прописи	164.192	98,9	10.492
Борци пре 9.9.43.	81	0,0	23.820
Носиоци споменнице	1	0,0	10.736
СМИП			
СМУП			
Административне пензије			
Борци после 9.9.43.	1.764	1,1	8.906
Борци на одговорним дужностима			
РМУП			
Изузетне пензије			
Академици			
Рудари			
УКУПНО	166.038	100,0	10.481

ВОЈВОДИНА

ОПШТИ И ПОСЕБНИ ПРОПИСИ	БРОЈ КОРИСНИКА	%	ПРОСЕЧАН ИЗНОС
Општи прописи	27.415	99,5	11.594
Борци пре 9.9.43.	36	0,1	22.276
Носиоци споменнице			
СМИП			
СМУП			
Административне пензије			
Борци после 9.9.43.	90	0,3	8.811
Борци на одговорним дужностима			
РМУП			
Изузетне пензије			
Академици			
Рудари			
УКУПНО	27.541	100,0	11.599

КОСОВО И МЕТОХИЈА

по општим и посебним прописима

ОПШТИ И ПОСЕБНИ ПРОПИСИ	БРОЈ КОРИСНИКА	%	ПРОСЕЧАН ИЗНОС
Општи прописи	66	100,0	11.469
Борци пре 9.9.43.			
Носиоци споменнице			
СМУП			
Административне пензије			
Борци после 9.9.43.			
РМУП			
Рудари			
УКУПНО	66	100,0	11.469

ЦЕНТРАЛНА СРБИЈА

ВРСТА ПЕНЗИЈЕ	БРОЈ КОРИСНИКА	%	ПРОСЕЧАН ИЗНОС
СТАРОСНА	137.961	83,1	10.771
ИНВАЛИДСКА	11.229	6,8	11.170
ПОРОДИЧНА	16.848	10,1	7.650
УКУПНО	166.038	100,0	10.481
Структура броја корисника	85,7		

ВОЈВОДИНА

ВРСТА ПЕНЗИЈЕ	БРОЈ КОРИСНИКА	%	ПРОСЕЧАН ИЗНОС
СТАРОСНА	19.288	70,0	12.550
ИНВАЛИДСКА	2.629	9,5	12.366
ПОРОДИЧНА	5.624	20,4	7.978
УКУПНО	27.541	100,0	11.599
Структура броја корисника	14,2		

КОСОВО И МЕТОХИЈА

по врсти пензије

ВРСТА ПЕНЗИЈЕ	БРОЈ КОРИСНИКА	%	ПРОСЕЧАН ИЗНОС
СТАРОСНА	35	53,0	12.225
ИНВАЛИДСКА	20	30,3	12.675
ПОРОДИЧНА	11	16,7	6.869
УКУПНО	66	100,0	11.469
Структура броја корисника	0,0		

БРОЈ КОРИСНИКА НАЈНИЖЕ ПЕНЗИЈЕ, ДЕЦЕМБАР 2016. ГОДИНЕ

ГРУПЕ ИЗНОСА НАЈНИЖЕ ПЕНЗИЈЕ	ЗАПОСЛЕНИ	САМОСТАЛНЕ ДЕЛАТНОСТИ	ЗАПОСЛЕНИ И САМОСТАЛНЕ ДЕЛАТНОСТИ	ГРУПЕ ИЗНОСА НАЈНИЖЕ ПЕНЗИЈЕ	ПОЉОПРИ- ВРЕДНИЦИ
до 13.655,91	35.044	3.582	38.626	до 10.735,96	19.051
13.655,92 (25%)¹⁾	97.590	5.531	103.121	10.735,97 (20%)¹⁾	147.679
13.655,93 - 16.346,65	8.237	373	8.610	10.735,98 - 10.831,00	3
16.346,66 (60%)²⁾	13.118	2.336	15.454	10.831,01 (50%)²⁾	1.273
16.346,67 - 19.071,10	80	5	85	10.831,02 - 12.997,20	161
19.071,11 (70%)²⁾	17.123	338	17.461	12.997,21 (60%)²⁾	74
19.071,12 - 21.795,54	10	0	10	12.997,22 - 15.163,40	617
21.795,55 (80%)²⁾	24.674	433	25.107	15.163,41 (70%)²⁾	18
УКУПАН БРОЈ КОРИСНИКА	195.876	12.598	208.474	15.163,42 - 17.329,61	6
				17.329,62 (80%)²⁾	270
				УКУПАН БРОЈ КОРИСНИКА	169.152

1) Најнижа пензија по важећем Закону

2) Најнижа пензија по ранијим прописима

БРОЈ КОРИСНИКА НАЈВИШЕ ПЕНЗИЈЕ, ДЕЦЕМБАР 2016. ГОДИНЕ

ИЗНОС НАЈВИШЕ ПЕНЗИЈЕ	ЗАПОСЛЕНИ	САМОСТАЛНЕ ДЕЛАТНОСТИ	ЗАПОСЛЕНИ И
			САМОСТАЛНЕ ДЕЛАТНОСТИ
87.996,99 (72.798,24*) Највиша пензија по старом Закону (85%)	1.314	0	1.314
93.173,28 (76.680,46*) Највиша пензија по старом Закону (90%)	0	17	17
117.684,80 (95.064,10*) Највиша пензија по Закону од 01. априла 2003. године - 40 г. стажа	2	0	2
125.040,10 (100.580,58*) Највиша пензија по Закону од 01. априла 2003. године - 42,5 г. стажа	56	1	57
111.800,56 (90.650,92*) Највиша пензија по Закону од 01. јануара 2011. године - 40 г. стажа	12	0	12
118.788,10 (95.891,58*) Највиша пензија по Закону од 01. јануара 2011. године - 42,5 г. стажа	27	1	28
125.775,63 (101.132,22*) Највиша пензија по важећем Закону од 01. јануара 2015. године - 45 г. стажа	11	0	11

* По Закону о привременом уређивању начина исплате пензија

ПРЕГЛЕД ОСНОВНИХ ПОДАТАКА ИЗ ПИО

КАТЕГОРИЈА ОСИГУРАНИКА ЗАПОСЛЕНИХ И САМОСТАЛНИХ ДЕЛАТНОСТИ

Месец	Индекс потрошачких цена	% усклађивања и општи бод	Износ најниже пензије (запослени и самосталне делатности)	НАЈВИША ПЕНЗИЈА општи бод x 3,8 x 45 од 01.01.2015.	Износ накнаде за помоћ и негу	Основ за накнаду за телесно оштећење	Просечна зарада	Просечна зарада без пореза и доприноса	ЗАПОСЛЕНИ				САМОСТАЛНЕ ДЕЛАТНОСТИ			
									Укупан број корисника пензија	Ланчани индекс бр. корисника	Просечна пензија	Учешће Ø пензије у заради без пореза и доприноса	Укупан број корисника пензија	Ланчани индекс бр. корисника	Просечна пензија	Учешће Ø пензије у заради без пореза и доприноса
X	99,8	без усклађивања 715,71	13.288,01	122.386,41	15.906,26	6.627,43	60.767	44.124	1.451.178	99,99	24.921	56,5%	80.320	100,09	23.687	53,7%
XI	99,9		13.288,01	122.386,41	15.906,26	6.627,43	60.913	44.166	1.452.430	100,09	24.974	56,5%	81.102	100,97	23.631	53,5%
XII '15.	99,8	1,25% 724,66	13.454,11	123.916,86	16.105,09	6.710,27	70.763	51.485	1.453.469	100,07	25.240	49,0%	81.550	100,55	23.863	46,4%
I '16.	100,6		13.454,11	123.916,86	16.105,09	6.710,27	55.763	40.443	1.452.943	99,96	25.235	62,4%	81.962	100,51	23.840	58,9%
II	99,9		13.454,11	123.916,86	16.105,09	6.710,27	61.279	44.450	1.452.968	100,00	25.226	56,8%	82.344	100,47	23.813	53,6%
III	99,9		13.454,11	123.916,86	16.105,09	6.710,27	63.029	45.870	1.452.402	99,96	25.219	55,0%	82.748	100,49	23.793	51,9%
IV	100,4		13.454,11	123.916,86	16.105,09	6.710,27	67.464	49.249	1.452.078	99,98	25.214	51,2%	83.003	100,31	23.776	48,3%
V	100,1		13.454,11	123.916,86	16.105,09	6.710,27	60.520	43.951	1.449.959	99,85	25.205	57,3%	83.246	100,29	23.789	54,1%
VI	100,1		13.454,11	123.916,86	16.105,09	6.710,27	64.019	46.450	1.449.312	99,96	25.206	54,3%	83.614	100,44	23.744	51,1%
VII	99,9		13.454,11	123.916,86	16.105,09	6.710,27	63.699	46.280	1.447.816	99,90	25.204	54,5%	83.813	100,24	23.730	51,3%
VIII	100,9		13.454,11	123.916,86	16.105,09	6.710,27	62.474	45.286	1.447.562	99,98	25.194	55,6%	84.012	100,24	23.717	52,4%
IX	99,4		13.454,11	123.916,86	16.105,09	6.710,27	64.150	46.558	1.447.602	100,00	25.191	54,1%	83.960	99,94	23.737	51,0%
X	100,7		13.454,11	123.916,86	16.105,09	6.710,27	62.414	45.281	1.447.370	99,98	25.193	55,6%	84.036	100,09	23.746	52,4%
XI	99,9	13.454,11	123.916,86	16.105,09	6.710,27	63.061	45.767	1.448.805	100,10	25.177	55,0%	84.823	100,94	23.694	51,8%	
XII '16.	99,9	1,5% 735,53	13.655,92	125.775,63	16.346,66	6.810,92	73.641	53.456	1.449.278	100,03	25.543	47,8%	85.215	100,46	24.031	45,0%
							I-XII	I-XII	I-XII	XII 16 / XII 15	I-XII	I-XII	I-XII	XII 16 / XII 15	I-XII	I-XII
							63.474	46.097	1.449.841	99,71	25.234	54,7%	83.565	104,49	23.784	51,6%
							104,1	103,8	НОМИНАЛНИ ИНДЕКСИ XII 16/XII 15		101,2			100,7		
							102,5	102,2	РЕАЛНИ ИНДЕКСИ XII 16/XII 15		99,6			99,1		

КАТЕГОРИЈА ОСИГУРАНИКА ПОЉОПРИВРЕДНИКА И СВЕ КАТЕГОРИЈЕ

Месец	Индекс потрошачких цена	% усклађивања и усклађен општи бод	Износ најниже пензије (пољопривредници)	НАЈВИША ПЕНЗИЈА општи бод x 3,8 x 45	Износ накнаде за помоћ и негу	Основ за накнаду за телесно оштећење	Просечна зарада	Просечна зарада без пореза и доприноса	ПОЉОПРИВРЕДНИЦИ				СВЕ КАТЕГОРИЈЕ			
									Укупан број корисника пензија	Ланчани индекс бр. корисника	Просечна пензија	Учешће Ø пензије у заради без пореза и доприноса	Укупан број корисника пензија	Ланчани индекс бр. корисника	Просечна пензија	Учешће Ø пензије у заради без пореза и доприноса
X	99,8	без усклађивања 715,71	10.446,73	122.386,41	15.906,26	6.627,43	60.767	44.124	201.810	99,86	10.336	23,4%	1.733.308	99,98	23.165	52,5%
XI	99,9		10.446,73	122.386,41	15.906,26	6.627,43	60.913	44.166	201.380	99,79	10.336	23,4%	1.734.912	100,09	23.212	52,6%
XII '15.	99,8	1,25% 724,66	10.577,31	123.916,86	16.105,09	6.710,27	70.763	51.485	200.923	99,77	10.467	20,3%	1.735.942	100,06	23.466	45,6%
I '16.	100,6		10.577,31	123.916,86	16.105,09	6.710,27	55.763	40.443	200.297	99,69	10.468	25,9%	1.735.202	99,96	23.465	58,0%
II	99,9		10.577,31	123.916,86	16.105,09	6.710,27	61.279	44.450	199.478	99,59	10.473	23,6%	1.734.790	99,98	23.463	52,8%
III	99,9		10.577,31	123.916,86	16.105,09	6.710,27	63.029	45.870	198.734	99,63	10.474	22,8%	1.733.884	99,95	23.461	51,1%
IV	100,4		10.577,31	123.916,86	16.105,09	6.710,27	67.464	49.249	198.269	99,77	10.475	21,3%	1.733.350	99,97	23.459	47,6%
V	100,1		10.577,31	123.916,86	16.105,09	6.710,27	60.520	43.951	197.384	99,55	10.477	23,8%	1.730.589	99,84	23.457	53,4%
VI	100,1		10.577,31	123.916,86	16.105,09	6.710,27	64.019	46.450	196.703	99,65	10.478	22,6%	1.729.629	99,94	23.460	50,5%
VII	99,9		10.577,31	123.916,86	16.105,09	6.710,27	63.699	46.280	196.000	99,64	10.480	22,6%	1.727.629	99,88	23.462	50,7%
VIII	100,9		10.577,31	123.916,86	16.105,09	6.710,27	62.474	45.286	195.481	99,74	10.479	23,1%	1.727.055	99,97	23.456	51,8%
IX	99,4		10.577,31	123.916,86	16.105,09	6.710,27	64.150	46.558	194.903	99,70	10.480	22,5%	1.726.465	99,97	23.459	50,4%
X	100,7		10.577,31	123.916,86	16.105,09	6.710,27	62.414	45.281	194.378	99,73	10.483	23,2%	1.725.784	99,96	23.466	51,8%
XI	99,9	10.577,31	123.916,86	16.105,09	6.710,27	63.061	45.767	194.107	99,86	10.485	22,9%	1.727.735	100,11	23.453	51,2%	
XII '16.	99,9	1,25% 735,53	10.735,97	125.775,63	16.346,66	6.810,92	73.641	53.456	193.645	99,76	10.641	19,9%	1.728.138	100,02	23.799	44,5%
							I-XII	I-XII	I-XII	XII 16 / XII 15	I-XII	I-XII	I-XII	XII 16 / XII 15	I-XII	I-XII
							63.474	46.097	196.615	96,38	10.491	22,8%	1.730.021	99,55	23.488	51,0%
							104,1	103,8	НОМИНАЛНИ ИНДЕКСИ XII 16/XII 15		101,7			101,4		
							102,5	102,2	РЕАЛНИ ИНДЕКСИ XII 16/XII 15		100,1			99,8		

ПРЕГЛЕД ОСНОВНИХ НОРМИ ИЗ ЗАКОНА О ПИО

Члан 80б Закона о изменама Закона о пензијском и инвалидском осигурању ("Сл. гласник РС" број 142/14), гласи:

Изузетно од члана 80. овог закона, за време примене Закона о привременом уређивању начина исплате пензија пензије се могу повећавати само у складу са законом којим се уређује буџетски систем и законом којим се уређује буџет.

Примена **Закона о привременом начину уређивања пензија** ("Сл. гласник РС" број 116/14), од исплате пензије за новембар 2014.

Члан 3: Корисницима пензија чија је висина пензије одређена у складу са законом већа од 40.000 динара, пензије ће се исплаћивати у износу који се добија тако што се од укупне висине пензије одбија збир износа који се добија множењем коефицијента од 0,22 са 15.000 динара и износа који се добија множењем коефицијента од 0,25 са разликом између укупне висине пензије и 40.000 динара. **Законом о допуни Закона о привременом уређивању начина исплате пензија** ("Службени гласник РС" број 99/16), додат је члан 5а, који гласи: Износи утврђени у чл. 2. и 3. овог закона од 15.000, 25.000 и 40.000 динара, повећавају се, почев од обрачуна и исплате пензија за децембар 2016. године за проценат усклађивања пензија утврђен законом којим се уређује буџетски систем.

Члан 5. Закона о изменама и допунама Закона о буџетском систему ("Сл. гласник РС" број 142/14) гласи:

Принципи одговорног фискалног управљања налажу свођење расхода за плате и пензије на одржив ниво, тако да ће се тежити томе да учешће плата општег нивоа државе у БДП буде до 7%, односно учешће пензија у БДП до 11%.

Повећање плата и пензија може се вршити само у години у којој се на основу одговарајућих планских докумената надлежних органа очекује, односно процењује да ће учешће плата општег нивоа државе у БДП да буде до 7%, односно учешће пензија у БДП до 11%, и то највише два пута годишње, али тако да очекивано учешће плата општег нивоа државе, односно пензија у БДП након усклађивања не буде изнад наведених процената.

Члан 3. Закона о изменама и допунама Закона о буџетском систему ("Сл. гласник РС", број 103/2015), у члану 27е додат је став 43 којим се, изузетно, у 2016. години пензије могу повећати за 1,25% (Закључком Владе РС 181-582/2016, пензија за децембар 2015. године увећава се за 1,25%)

Члан 3. Закона о изменама и допунама Закона о буџетском систему ("Сл. гласник РС", број 99/2016), у члану 27е додају се ст. 44. и 46. којим се, изузетно од ст. 29-31. овог члана, у 2017. години пензије повећавају за 1,5%, почев од пензије за децембар 2016. године.

Чл. 61: ВИСИНА ПЕНЗИЈЕ = ЛИЧНИ БОД x ВРЕДНОСТ ОПШТЕГ БОДА	
Чл. 62: ЛИЧНИ БОД = ЛИЧНИ КОЕФИЦИЈЕНТ ОСИГУРАНИКА x ПЕНЗИЈСКИ СТАЖ ОСИГУРАНИКА	
ОПШТИ БОД	Утврдила Влада Републике Србије - усклађује се као пензија Почетна вредност 218,30 динара - од 01. априла 2003. године (чл. 70, чл. 249)
Чл. 78: Лични коефицијент не може износити више од 3,8	
Чл. 63. ст. 1: ГОДИШЊИ ЛИЧНИ КОЕФИЦИЈЕНТ = $\frac{\text{УКУПНА ГОДИШЊА ЗАРАДА ОСИГУРАНИКА}}{\text{ПРОСЕЧНА ГОДИШЊА ЗАРАДА У РЕПУБЛИЦИ}}$	
Чл. 63. ст. 6: Годишњи лични коефицијент може износити највише пет.	

Чл. 19: Осигураник стиче право на старосну пензију		
МУШКАРАЦ	65 година живота и најмање 15 година стажа	45 година осигурања
ЖЕНА		

Чл 19а: изузетно од чл. 19 овог Закона, осигураник жена која наврши најмање 15 година стажа осигурања стиче право на старосну пензију кад наврши године живота:			
--	--	--	--

2015	60 година и 6 месеци	2024	63 године и 8 месеци
2016	61 годину	2025	63 године и 10 месеци
2017	61 годину и 6 месеци	2026	64 године
2018	62 године	2027	64 године и 2 месеца
2019	62 године и 6 месеци	2028	64 године и 4 месеца
2020	63 године	2029	64 године и 6 месеци
2021	63 године и 2 месеца	2030	64 године и 8 месеци
2022	63 године и 4 месеца	2031	64 године и 10 месеци
2023	63 године и 6 месеци	2032	65 година

УСЛОВИ ЗА ПРЕВРЕМЕНУ СТАРОСНУ ПЕНЗИЈУ:		
Чл 70а: Висина превремене старосне пензије одређује се на исти начин као и висина старосне пензије, с тим што се износ тако одређене пензије трајно умањује за 0,34% за сваки месец пре навршених 65 година живота.		
Чл 70б: Изузетно од члана 70а, овог закона, осигуранику жени се превремена пензија одређује на начин како се одређује старосна пензија, с тим што се износ те пензије трајно умањује за 0,34% за сваки месец ранијег одласка у пензију пре навршених година живота предвиђених чланом 19а Закона.		
Чл 70в: Износ превремене старосне пензије утврђен у складу са чл. 70а и 70б овог закона умањује се највише до 20,4%.		
Чл. 19б: Осигураник стиче право на превремену старосну пензију кад наврши најмање 40 година стажа осигурања и најмање 60 година живота.		
Чл. 19в: Изузетно од члана 19б овог закона, осигураник стиче право на превремену старосну пензију кад наврши:		

ГОДИНА	МУШКАРАЦ	ЖЕНА
2015	55 година живота и 40 година стажа осигурања	54 година и 4 месеца живота и 36 година и 4 месеца стажа осигурања
2016	55 година и 8 месеци живота и 40 година стажа осигурања	55 година живота и 37 година стажа осигурања
2017	56 година и 4 месеца живота и 40 година стажа осигурања	55 година живота и 8 месеци и 37 година и 6 месеци стажа осигурања
2018	57 година живота и 40 година стажа осигурања	56 година и 4 месеци живота и 38 година стажа осигурања
2019	57 година и 8 месеци живота и 40 година стажа осигурања	57 година живота и 38 година и 6 месеци стажа осигурања
2020	58 година и 4 месеца живота и 40 година стажа осигурања	57 година и 8 месеци живота и 39 година стажа осигурања
2021	59 година живота и 40 година стажа осигурања	58 година и 4 месеца живота и 39 година и 4 месеца стажа осигурања
2022	59 година и 6 месеци живота и 40 година стажа осигурања	59 година живота и 39 година и 8 месеци стажа осигурања
2023	60 година живота и 40 година стажа осигурања	59 година и 6 месеци живота и 40 година стажа осигурања

НАЈНИЖИ ИЗНОС СТАРОСНЕ, ПРЕВРЕМЕНЕ СТАРОСНЕ ОДНОСНО ИНВАЛИДСКЕ ПЕНЗИЈЕ утврђен од 01. јануара 2011. године (чл. 76) износи:	
- 11.447,81 за категорију запослених и самосталних делатности	
- 9.000,00 за категорију пољопривредника	
Чл. 76. ст. 5: Ако најнижи износ пензије исплаћене у осигурању запослених за претходну годину износи мање од 27% од износа просечне зараде запослених без пореза и доприноса на територији Републике у претходној години, за кориснике у осигурању запослених и у осигурању самосталних делатности најнижи износ пензије ванредно се усклађује од 1. јануара текуће године за проценат којим се обезбеђује да се најнижи износ пензије за претходну годину доведе на ниво од 27% просечне зараде без пореза и доприноса у претходној години.	

Чл. 75: НАКНАДА ПОГРЕБНИХ ТРОШКОВА припада у висини једне и по просечне пензије у фонду у претходном кварталу, у односу на дан смрти корисника.			
ЈАНУАР - МАРТ 2016	АПРИЛ - ЈУН 2016	ЈУЛ - СЕПТЕМБАР 2016	ОКТОБАР - ДЕЦЕМБАР 2016
34.794	35.196	35.187	35.187

БРОЈ КОРИСНИКА ПО ВРСТИ ПЕНЗИЈЕ И ПРОСЕЧАН ИЗНОС ПЕНЗИЈЕ У 2016. ГОДИНИ

СВЕ КАТЕГОРИЈЕ	СТАРΟΣНА		ИНВАЛИДСКА		ПОРОДИЧНА		УКУПНО	
	БРОЈ КОРИСНИКА	ПРОСЕЧАН ИЗНОС ПЕНЗИЈЕ	БРОЈ КОРИСНИКА	ПРОСЕЧАН ИЗНОС ПЕНЗИЈЕ	БРОЈ КОРИСНИКА	ПРОСЕЧАН ИЗНОС ПЕНЗИЈЕ	БРОЈ КОРИСНИКА	ПРОСЕЧАН ИЗНОС ПЕНЗИЈЕ
Јануар	1.065.024	25.189	311.374	22.672	358.804	19.034	1.735.202	23.465
Фебруар	1.065.511	25.186	310.563	22.669	358.716	19.033	1.734.790	23.463
Март	1.065.487	25.182	309.764	22.666	358.633	19.036	1.733.884	23.461
Април	1.065.635	25.178	309.141	22.664	358.574	19.037	1.733.350	23.459
Мај	1.064.515	25.177	308.131	22.660	357.943	19.030	1.730.589	23.457
Јун	1.064.173	25.177	307.454	22.661	358.002	19.044	1.729.629	23.460
Јул	1.063.558	25.176	306.529	22.661	357.542	19.052	1.727.629	23.462
Август	1.063.991	25.165	305.820	22.655	357.244	19.052	1.727.055	23.456
Септембар	1.065.655	25.153	305.227	22.654	355.583	19.074	1.726.465	23.459
Октобар	1.067.510	25.145	304.483	22.649	353.791	19.103	1.725.784	23.466
Новембар	1.068.974	25.136	303.738	22.641	355.023	19.082	1.727.735	23.453
Децембар	1.070.104	25.504	303.077	22.971	354.957	19.365	1.728.138	23.799
ПРОСЕК за период	1.065.845	25.197	307.108	22.685	357.068	19.078	1.730.021	23.488
Структура броја корисника за период	61,6%		17,8%		20,6%		100,0%	

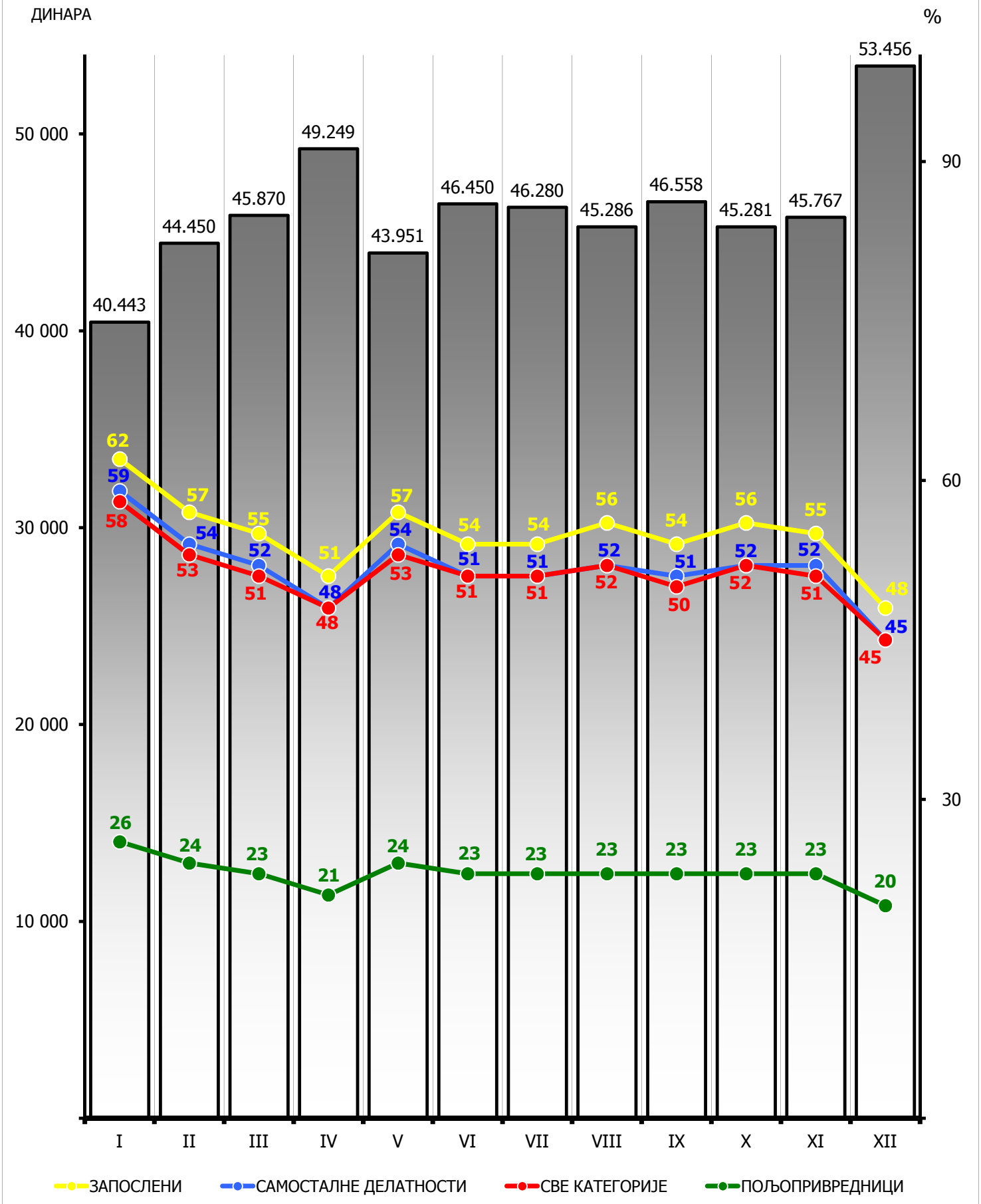
ЗАПОСЛЕНИ	СТАРΟΣНА		ИНВАЛИДСКА		ПОРОДИЧНА		УКУПНО	
	БРОЈ КОРИСНИКА	ПРОСЕЧАН ИЗНОС ПЕНЗИЈЕ	БРОЈ КОРИСНИКА	ПРОСЕЧАН ИЗНОС ПЕНЗИЈЕ	БРОЈ КОРИСНИКА	ПРОСЕЧАН ИЗНОС ПЕНЗИЈЕ	БРОЈ КОРИСНИКА	ПРОСЕЧАН ИЗНОС ПЕНЗИЈЕ
Јануар	854.661	27.876	279.517	23.213	318.765	19.928	1.452.943	25.235
Фебруар	855.494	27.859	278.732	23.211	318.742	19.924	1.452.968	25.226
Март	855.813	27.843	277.943	23.209	318.646	19.926	1.452.402	25.219
Април	856.169	27.832	277.313	23.208	318.596	19.926	1.452.078	25.214
Мај	855.610	27.817	276.299	23.205	318.050	19.916	1.449.959	25.205
Јун	855.592	27.810	275.634	23.209	318.086	19.932	1.449.312	25.206
Јул	855.377	27.801	274.748	23.209	317.691	19.939	1.447.816	25.204
Август	856.068	27.779	274.056	23.206	317.438	19.938	1.447.562	25.194
Септембар	857.900	27.753	273.472	23.206	316.230	19.956	1.447.602	25.191
Октобар	859.872	27.731	272.739	23.202	314.759	19.987	1.447.370	25.193
Новембар	861.196	27.713	272.005	23.196	315.604	19.965	1.448.805	25.177
Децембар	862.468	28.107	271.344	23.536	315.466	20.260	1.449.278	25.543
ПРОСЕК за период	857.185	27.827	275.317	23.234	317.339	19.966	1.449.841	25.234
Структура броја корисника за период	59,1%		19,0%		21,9%		100,0%	

БРОЈ КОРИСНИКА ПО ВРСТИ ПЕНЗИЈЕ И ПРОСЕЧАН ИЗНОС ПЕНЗИЈЕ У 2016. ГОДИНИ

САМОСТАЛНЕ ДЕЛАТНОСТИ	СТАРΟΣНА		ИНВАЛИДСКА		ПОРОДИЧНА		УКУПНО	
	БРОЈ КОРИСНИКА	ПРОСЕЧАН ИЗНОС ПЕНЗИЈЕ	БРОЈ КОРИСНИКА	ПРОСЕЧАН ИЗНОС ПЕНЗИЈЕ	БРОЈ КОРИСНИКА	ПРОСЕЧАН ИЗНОС ПЕНЗИЈЕ	БРОЈ КОРИСНИКА	ПРОСЕЧАН ИЗНОС ПЕНЗИЈЕ
Јануар	47.298	26.200	17.835	23.206	16.829	17.878	81.962	23.840
Фебруар	47.640	26.157	17.842	23.193	16.862	17.849	82.344	23.813
Март	47.968	26.119	17.865	23.173	16.915	17.853	82.748	23.793
Април	48.196	26.090	17.865	23.159	16.942	17.845	83.003	23.776
Мај	48.428	26.092	17.882	23.163	16.936	17.865	83.246	23.789
Јун	48.716	26.033	17.893	23.124	17.005	17.840	83.614	23.744
Јул	48.889	26.015	17.901	23.108	17.023	17.825	83.813	23.730
Август	49.113	25.981	17.871	23.091	17.028	17.844	84.012	23.717
Септембар	49.349	25.959	17.870	23.079	16.741	17.889	83.960	23.737
Октобар	49.646	25.931	17.874	23.064	16.516	17.914	84.036	23.746
Новембар	50.051	25.892	17.867	23.052	16.905	17.865	84.823	23.694
Децембар	50.352	26.255	17.855	23.375	17.008	18.137	85.215	24.031
ПРОСЕК за период	48.804	26.059	17.868	23.149	16.893	17.884	83.565	23.784
Структура броја корисника за период	58,4%		21,4%		20,2%		100,0%	

ПОЉО-ПРИВРЕДНИЦИ	СТАРΟΣНА		ИНВАЛИДСКА		ПОРОДИЧНА		УКУПНО	
	БРОЈ КОРИСНИКА	ПРОСЕЧАН ИЗНОС ПЕНЗИЈЕ	БРОЈ КОРИСНИКА	ПРОСЕЧАН ИЗНОС ПЕНЗИЈЕ	БРОЈ КОРИСНИКА	ПРОСЕЧАН ИЗНОС ПЕНЗИЈЕ	БРОЈ КОРИСНИКА	ПРОСЕЧАН ИЗНОС ПЕНЗИЈЕ
Јануар	163.065	10.812	14.022	11.213	23.210	7.604	200.297	10.468
Фебруар	162.377	10.817	13.989	11.218	23.112	7.611	199.478	10.473
Март	161.706	10.818	13.956	11.219	23.072	7.610	198.734	10.474
Април	161.270	10.819	13.963	11.223	23.036	7.613	198.269	10.475
Мај	160.477	10.821	13.950	11.233	22.957	7.615	197.384	10.477
Јун	159.865	10.823	13.927	11.228	22.911	7.616	196.703	10.478
Јул	159.292	10.825	13.880	11.230	22.828	7.618	196.000	10.480
Август	158.810	10.824	13.893	11.229	22.778	7.618	195.481	10.479
Септембар	158.406	10.824	13.885	11.233	22.612	7.612	194.903	10.480
Октобар	157.992	10.826	13.870	11.238	22.516	7.613	194.378	10.483
Новембар	157.727	10.828	13.866	11.231	22.514	7.618	194.107	10.485
Децембар	157.284	10.989	13.878	11.399	22.483	7.732	193.645	10.641
ПРОСЕК за период	159.856	10.835	13.923	11.241	22.836	7.623	196.615	10.491
Структура броја корисника за период	81,3%		7,1%		11,6%		100,0%	

**ПРОСЕЧНА ЗАРАДА БЕЗ ПОРЕЗА И ДОПРИНОСА У 2016. ГОДИНИ
И УЧЕШЋЕ ПРОСЕЧНИХ ПЕНЗИЈА У ЗАРАДИ БЕЗ ПОРЕЗА И ДОПРИНОСА**



КОРИСНИЦИ ПЕНЗИЈЕ ПО ОПШТИМ И ПОСЕБНИМ ПРОПИСИМА

СВЕ КАТЕГОРИЈЕ

2016 год.	МЕСЕЦ	ПО ОПШТИМ ПРОПИСИМА	ПО ПОСЕБНИМ ПРОПИСИМА												ПО ПОСЕБНИМ ПРОПИСИМА УКУПНО	УКУПНО	
			По посебним савезним прописима					По посебним републичким прописима									Професионална војна лица
			Учесници НОР-а пре 9.IX 1943	Носиоци споменице 1941. године	Савезно МИП	Савезно МУП	Админи- стративне пензије	Учесници НОР-а после 9.IX 1943	Борци на одговорним дужностима	Републичко МУП	Изузетне пензије	Академици	Рудари				
БРОЈ КОРИСНИКА ПЕНЗИЈА	Јануар	1.628.073	7.719	817	198	1.095	914	28.893	265	24.337	112	24	1.678	41.077	107.129	1.735.202	
	Фебруар	1.628.245	7.606	808	198	1.089	910	28.485	260	24.456	109	25	1.659	40.940	106.545	1.734.790	
	Март	1.627.874	7.492	797	199	1.082	903	28.106	255	24.591	108	25	1.642	40.810	106.010	1.733.884	
	Април	1.627.699	7.413	790	197	1.076	904	27.814	253	24.691	108	25	1.642	40.738	105.651	1.733.350	
	Мај	1.626.099	7.330	786	197	1.072	900	27.370	245	24.728	107	23	1.625	40.107	104.490	1.730.589	
	Јун	1.625.154	7.249	779	196	1.065	900	27.050	240	24.753	106	23	1.617	40.497	104.475	1.729.629	
	Јул	1.623.734	7.147	768	196	1.062	897	26.681	239	24.798	106	24	1.603	40.374	103.895	1.727.629	
	Август	1.623.655	7.058	767	195	1.059	892	26.373	231	24.821	104	24	1.595	40.281	103.400	1.727.055	
	Септембар	1.623.509	6.991	756	195	1.054	893	26.100	227	24.875	103	24	1.584	40.154	102.956	1.726.465	
	Октобар	1.623.413	6.910	741	195	1.048	888	25.764	226	24.887	103	24	1.576	40.010	102.372	1.725.785	
	Новембар	1.625.940	6.818	727	194	1.048	883	25.360	225	24.930	103	25	1.557	39.925	101.795	1.727.735	
	Децембар	1.626.877	6.709	720	193	1.044	884	25.039	222	24.949	102	25	1.544	39.830	101.261	1.728.138	
ПРОСЕЧАН ИЗНОС ПЕНЗИЈЕ	Јануар	22.649	29.525	42.994	41.728	39.537	31.465	22.332	31.270	41.460	34.639	46.214	24.919	43.578	35.870	23.465	
	Фебруар	22.646	29.547	43.027	41.730	39.544	31.439	22.346	31.138	41.528	34.963	45.429	24.944	43.580	35.949	23.463	
	Март	22.643	29.555	42.983	41.717	39.587	31.482	22.372	31.070	41.579	35.095	45.429	24.925	43.585	36.025	23.461	
	Април	22.641	29.556	43.044	41.748	39.522	31.492	22.379	31.139	41.608	35.095	45.429	24.890	43.581	36.073	23.459	
	Мај	22.643	29.556	42.965	41.748	39.529	31.502	22.398	31.035	41.622	35.253	43.142	24.893	43.659	36.133	23.457	
	Јун	22.642	29.554	42.905	41.769	39.536	31.505	22.414	30.887	41.639	35.439	43.142	24.872	43.590	36.190	23.460	
	Јул	22.644	29.559	42.789	41.769	39.559	31.515	22.443	30.858	41.662	35.439	43.520	24.877	43.585	36.251	23.462	
	Август	22.638	29.533	42.749	41.716	39.572	31.479	22.451	30.798	41.679	34.985	43.520	24.881	43.589	36.298	23.456	
	Септембар	22.642	29.557	42.747	41.717	39.516	31.442	22.467	30.847	41.697	35.139	43.520	24.870	43.605	36.350	23.459	
	Октобар	22.652	29.520	42.784	41.431	39.539	31.421	22.476	30.804	41.654	35.139	43.520	24.874	43.643	36.395	23.467	
	Новембар	22.640	29.507	42.751	41.477	39.571	31.387	22.480	30.743	41.721	35.139	42.430	24.879	43.594	36.451	23.453	
	Децембар	22.974	29.953	43.426	42.020	40.178	31.875	22.823	31.169	42.368	35.870	43.067	25.223	44.246	37.051	23.799	

КОРИСНИЦИ ПЕНЗИЈЕ ПО ОПШТИМ И ПОСЕБНИМ ПРОПИСИМА

ЗАПОСЛЕНИ

2016 год.	МЕСЕЦ	ПО ОПШТИМ ПРОПИСИМА	ПО ПОСЕБНИМ ПРОПИСИМА												ПО ПОСЕБНИМ ПРОПИСИМА УКУПНО	СВЕГА
			По посебним савезним прописима					По посебним републичким прописима								
			Учесници НОР-а пре 9.IX 1943	Носиоци споменице 1941. године	Савезно МИП	Савезно МУП	Административне пензије	Учесници НОР-а после 9.IX 1943	Борци на одговорним дужностима	Републичко МУП	Изузетне пензије	Академици	Рудари	Професионална војна лица		
БРОЈ КОРИСНИКА ПЕНЗИЈА	Јануар	1.349.264	7.496	812	198	1.095	914	25.673	263	24.337	112	24	1.678	41.077	103.679	1.452.943
	Фебруар	1.349.805	7.388	803	198	1.089	910	25.328	258	24.456	109	25	1.659	40.940	103.163	1.452.968
	Март	1.349.717	7.278	792	199	1.082	903	25.002	253	24.591	108	25	1.642	40.810	102.685	1.452.402
	Април	1.349.718	7.200	784	197	1.076	904	24.744	251	24.691	108	25	1.642	40.738	102.360	1.452.078
	Мај	1.348.678	7.124	780	197	1.072	900	24.375	243	24.728	107	23	1.625	40.107	101.281	1.449.959
	Јун	1.348.001	7.043	773	196	1.065	900	24.100	238	24.753	106	23	1.617	40.497	101.311	1.449.312
	Јул	1.347.036	6.943	762	196	1.062	897	23.778	237	24.798	106	24	1.603	40.374	100.780	1.447.816
	Август	1.347.224	6.859	760	195	1.059	892	23.519	229	24.821	104	24	1.595	40.281	100.338	1.447.562
	Септембар	1.347.668	6.795	749	195	1.054	893	23.283	225	24.875	103	24	1.584	40.154	99.934	1.447.602
	Октобар	1.347.974	6.715	734	195	1.048	888	22.993	224	24.887	103	24	1.576	40.010	99.397	1.447.371
	Новембар	1.349.915	6.624	720	194	1.048	883	22.658	223	24.930	103	25	1.557	39.925	98.890	1.448.805
	Децембар	1.350.877	6.523	713	193	1.044	884	22.374	220	24.949	102	25	1.544	39.830	98.401	1.449.278
ПРОСЕЧАН ИЗНОС ПЕНЗИЈЕ	Јануар	24.361	29.673	43.072	41.728	39.537	31.465	23.552	31.246	41.460	34.639	46.214	24.919	43.578	36.617	25.235
	Фебруар	24.350	29.694	43.107	41.730	39.544	31.439	23.562	31.112	41.528	34.963	45.429	24.944	43.580	36.688	25.226
	Март	24.342	29.706	43.064	41.717	39.587	31.482	23.584	31.044	41.579	35.095	45.429	24.925	43.585	36.757	25.219
	Април	24.336	29.707	43.111	41.748	39.522	31.492	23.594	31.113	41.608	35.095	45.429	24.890	43.581	36.802	25.214
	Мај	24.330	29.703	43.031	41.748	39.529	31.502	23.602	31.007	41.622	35.253	43.142	24.893	43.659	36.852	25.205
	Јун	24.327	29.701	42.971	41.769	39.536	31.505	23.612	30.858	41.639	35.439	43.142	24.872	43.590	36.900	25.206
	Јул	24.325	29.708	42.856	41.769	39.559	31.515	23.627	30.828	41.662	35.439	43.520	24.877	43.585	36.952	25.204
	Август	24.315	29.679	42.838	41.716	39.572	31.479	23.632	30.766	41.679	34.985	43.520	24.881	43.589	36.993	25.194
	Септембар	24.312	29.703	42.837	41.717	39.516	31.442	23.648	30.816	41.697	35.139	43.520	24.870	43.605	37.039	25.191
	Октобар	24.318	29.666	42.876	41.431	39.539	31.421	23.653	30.772	41.654	35.139	43.520	24.874	43.643	37.079	25.195
	Новембар	24.302	29.652	42.844	41.477	39.571	31.387	23.648	30.710	41.721	35.139	42.430	24.879	43.594	37.124	25.177
	Децембар	24.655	30.100	43.522	42.020	40.178	31.875	24.005	31.135	42.368	35.870	43.067	25.223	44.246	37.729	25.543

КОРИСНИЦИ ПЕНЗИЈЕ ПО ОПШТИМ И ПОСЕБНИМ ПРОПИСИМА

САМОСТАЛНЕ ДЕЛАТНОСТИ

2016 год.	МЕСЕЦ	ПО ОПШТИМ ПРОПИСИМА	ПО ПОСЕБНИМ ПРОПИСИМА											ПО ПОСЕБНИМ ПРОПИСИМА УКУПНО	СВЕГА	
			По посебним савезним прописима					По посебним републичким прописима								Професионална војна лица
			Учесници НОР-а пре 9.IX 1943	Носиоци споменице 1941. године	Савезно МИП	Савезно МУП	Админи- стративне пензије	Учесници НОР-а после 9.IX 1943	Борци на одговорним дужностима	Републичко МУП	Изузетне пензије	Академици	Рудари			
БРОЈ КОРИСНИКА ПЕНЗИЈА	Јануар	80.940	77	4				939	2						1.022	81.962
	Фебруар	81.342	75	4				921	2						1.002	82.344
	Март	81.766	73	4				903	2						982	82.748
	Април	82.032	72	5				892	2						971	83.003
	Мај	82.292	71	5				876	2						954	83.246
	Јун	82.662	72	5				873	2						952	83.614
	Јул	82.861	71	5				874	2						952	83.813
	Август	83.071	71	6				862	2						941	84.012
	Септембар	83.033	70	6				849	2						927	83.960
	Октобар	83.124	70	6				834	2						912	84.036
	Новембар	83.929	71	6				815	2						894	84.823
	Децембар	84.327	69	6				811	2						888	85.215
ПРОСЕЧАН ИЗНОС ПЕНЗИЈЕ	Јануар	23.860	27.469	35.230				21.716	34.413						22.227	23.840
	Фебруар	23.833	27.564	35.230				21.684	34.413						22.204	23.813
	Март	23.812	27.112	35.124				21.772	34.413						22.249	23.793
	Април	23.794	27.236	39.078				21.749	34.413						22.271	23.776
	Мај	23.807	27.167	39.078				21.690	34.413						22.216	23.789
	Јун	23.762	27.236	39.078				21.670	34.413						22.209	23.744
	Јул	23.746	27.283	39.078				21.847	34.413						22.369	23.730
	Август	23.733	27.283	36.887				21.730	34.413						22.272	23.717
	Септембар	23.753	27.231	36.887				21.747	34.413						22.287	23.737
	Октобар	23.761	27.231	36.887				21.789	34.413						22.334	23.746
	Новембар	23.709	27.330	36.887				21.699	34.413						22.276	23.694
	Децембар	24.047	27.309	37.440				22.031	34.929						22.574	24.031

КОРИСНИЦИ ПЕНЗИЈЕ ПО ОПШТИМ И ПОСЕБНИМ ПРОПИСИМА

ПОЉОПРИВРЕДНИЦИ

2016 год.	МЕСЕЦ	ПО ОПШТИМ ПРОПИСИМА	ПО ПОСЕБНИМ ПРОПИСИМА											ПО ПОСЕБНИМ ПРОПИСИМА УКУПНО	СВЕГА	
			По посебним савезним прописима					По посебним републичким прописима								Професионална војна лица
			Учесници НОР-а пре 9.IX 1943	Носиоци споменнице 1941. године	Савезно МИП	Савезно МУП	Административне пензије	Учесници НОР-а после 9.IX 1943	Борци на одговорним дужностима	Републичко МУП	Изузетне пензије	Академици	Рудари			
БРОЈ КОРИСНИКА ПЕНЗИЈА	Јануар	197.869	146	1				2.281							2.428	200.297
	Фебруар	197.098	143	1				2.236							2.380	199.478
	Март	196.391	141	1				2.201							2.343	198.734
	Април	195.949	141	1				2.178							2.320	198.269
	Мај	195.129	135	1				2.119							2.255	197.384
	Јун	194.491	134	1				2.077							2.212	196.703
	Јул	193.837	133	1				2.029							2.163	196.000
	Август	193.360	128	1				1.992							2.121	195.481
	Септембар	192.808	126	1				1.968							2.095	194.903
	Октобар	192.315	125	1				1.937							2.063	194.378
	Новембар	192.096	123	1				1.887							2.011	194.107
	Децембар	191.673	117	1				1.854							1.972	193.645
ПРОСЕЧАН ИЗНОС ПЕНЗИЈЕ	Јануар	10.478	23.031	10.577				8.852							9.705	10.468
	Фебруар	10.483	22.974	10.577				8.845							9.695	10.473
	Март	10.483	23.021	10.577				8.848							9.702	10.474
	Април	10.484	23.021	10.577				8.834							9.697	10.475
	Мај	10.486	23.049	10.577				8.837							9.689	10.477
	Јун	10.487	23.068	10.577				8.828							9.692	10.478
	Јул	10.489	23.028	10.577				8.821							9.696	10.480
	Август	10.488	22.968	10.577				8.815							9.670	10.479
	Септембар	10.489	22.986	10.577				8.811							9.664	10.480
	Октобар	10.492	22.953	10.577				8.799							9.658	10.483
	Новембар	10.493	22.938	10.577				8.787							9.653	10.485
	Децембар	10.650	23.345	10.736				8.903							9.761	10.641

КОРИСНИЦИ НОВЧАНЕ НАКНАДЕ ЗА ПОМОЋ И НЕГУ ДРУГОГ ЛИЦА У 2016. ГОДИНИ

СВЕ КАТЕГОРИЈЕ

МЕСЕЦ	ЈЕДИНО ПРАВО		ПРАВО УЗ ПЕНЗИЈУ		УКУПНО	
	БРОЈ КОРИСНИКА	ПРОСЕЧАН ИЗНОС	БРОЈ КОРИСНИКА	ПРОСЕЧАН ИЗНОС	БРОЈ КОРИСНИКА	ПРОСЕЧАН ИЗНОС
I	5.943	8.606	67.719	15.973	73.662	15.378
II	5.972	8.633	68.396	15.974	74.368	15.384
III	5.939	8.623	68.498	15.975	74.437	15.388
IV	5.921	8.625	68.465	15.976	74.386	15.391
V	5.893	8.609	68.637	15.977	74.530	15.394
VI	5.887	8.616	68.860	15.978	74.747	15.398
VII	5.893	8.647	68.926	15.979	74.819	15.401
VIII	5.868	8.635	68.986	15.980	74.854	15.404
IX	5.837	8.625	68.979	15.980	74.816	15.406
X	5.835	8.658	69.550	15.982	75.385	15.415
XI	5.824	8.663	69.983	15.984	75.807	15.421
XII	5.808	8.796	70.297	16.225	76.105	15.658

ЗАПОСЛЕНИ

МЕСЕЦ	ЈЕДИНО ПРАВО		ПРАВО УЗ ПЕНЗИЈУ		УКУПНО	
	БРОЈ КОРИСНИКА	ПРОСЕЧАН ИЗНОС	БРОЈ КОРИСНИКА	ПРОСЕЧАН ИЗНОС	БРОЈ КОРИСНИКА	ПРОСЕЧАН ИЗНОС
I	5.746	8.488	54.776	15.954	60.522	15.246
II	5.774	8.515	55.502	15.956	61.276	15.255
III	5.747	8.513	55.598	15.958	61.345	15.260
IV	5.732	8.518	55.608	15.958	61.340	15.263
V	5.704	8.501	55.745	15.959	61.449	15.267
VI	5.697	8.507	55.901	15.960	61.598	15.271
VII	5.700	8.535	55.985	15.961	61.685	15.275
VIII	5.676	8.523	56.013	15.962	61.689	15.278
IX	5.647	8.515	56.030	15.963	61.677	15.281
X	5.643	8.547	56.550	15.965	62.193	15.292
XI	5.634	8.554	56.938	15.967	62.572	15.300
XII	5.619	8.687	57.155	16.208	62.774	15.535

КОРИСНИЦИ НОВЧАНЕ НАКНАДЕ ЗА ПОМОЋ И НЕГУ ДРУГОГ ЛИЦА У 2016. ГОДИНИ

САМОСТАЛНЕ ДЕЛАТНОСТИ

МЕСЕЦ	ЈЕДИНО ПРАВО		ПРАВО УЗ ПЕНЗИЈУ		УКУПНО	
	БРОЈ КОРИСНИКА	ПРОСЕЧАН ИЗНОС	БРОЈ КОРИСНИКА	ПРОСЕЧАН ИЗНОС	БРОЈ КОРИСНИКА	ПРОСЕЧАН ИЗНОС
I	53	9.456	2.884	15.980	2.937	15.862
II	53	9.456	2.915	15.981	2.968	15.865
III	51	9.196	2.908	15.981	2.959	15.864
IV	50	9.058	2.908	15.981	2.958	15.864
V	50	9.057	2.925	15.982	2.975	15.865
VI	50	9.058	2.924	15.982	2.974	15.865
VII	52	9.329	2.943	15.982	2.995	15.867
VIII	53	9.456	2.955	15.983	3.008	15.868
IX	53	9.456	2.971	15.984	3.024	15.869
X	52	9.329	2.974	15.984	3.026	15.869
XI	50	9.057	2.983	15.984	3.033	15.870
XII	51	9.334	3.011	16.225	3.062	16.110

ПОЉОПРИВРЕДНИЦИ

МЕСЕЦ	ЈЕДИНО ПРАВО		ПРАВО УЗ ПЕНЗИЈУ		УКУПНО	
	БРОЈ КОРИСНИКА	ПРОСЕЧАН ИЗНОС	БРОЈ КОРИСНИКА	ПРОСЕЧАН ИЗНОС	БРОЈ КОРИСНИКА	ПРОСЕЧАН ИЗНОС
I	144	12.982	10.059	16.070	10.203	16.026
II	145	13.004	9.979	16.069	10.124	16.026
III	141	12.916	9.992	16.070	10.133	16.026
IV	139	12.870	9.949	16.073	10.088	16.029
V	139	12.870	9.967	16.075	10.106	16.031
VI	140	12.893	10.035	16.075	10.175	16.032
VII	141	12.916	9.998	16.076	10.139	16.033
VIII	139	12.870	10.018	16.077	10.157	16.033
IX	137	12.823	9.978	16.078	10.115	16.034
X	140	12.893	10.026	16.078	10.166	16.034
XI	140	12.893	10.062	16.078	10.202	16.034
XII	138	13.039	10.131	16.319	10.269	16.275

КОРИСНИЦИ НОВЧАНЕ НАКНАДЕ ЗА ТЕЛЕСНО ОШТЕЋЕЊЕ У 2016. ГОДИНИ

СВЕ КАТЕГОРИЈЕ

МЕСЕЦ	ПОВРЕДА НА РАДУ И ПРОФЕСИОНАЛНО ОБОЉЕЊЕ						БОЛЕСТ ИЛИ ПОВРЕДА ВАН РАДА						УКУПНО	
	ЈЕДИНО ПРАВО		ПРАВО УЗ ПЕНЗИЈУ		СВЕГА		ЈЕДИНО ПРАВО		ПРАВО УЗ ПЕНЗИЈУ		СВЕГА			
	БРОЈ КОРИСНИКА	ПРОСЕЧАН ИЗНОС	БРОЈ КОРИСНИКА	ПРОСЕЧАН ИЗНОС	БРОЈ КОРИСНИКА	ПРОСЕЧАН ИЗНОС	БРОЈ КОРИСНИКА	ПРОСЕЧАН ИЗНОС	БРОЈ КОРИСНИКА	ПРОСЕЧАН ИЗНОС	БРОЈ КОРИСНИКА	ПРОСЕЧАН ИЗНОС	БРОЈ КОРИСНИКА	ПРОСЕЧАН ИЗНОС
I	1.888	2.608	5.551	3.234	7.439	3.075	6.032	1.325	56.046	1.287	62.078	1.291	69.517	1.482
II	1.888	2.610	5.573	3.232	7.461	3.074	6.093	1.330	56.210	1.288	62.303	1.292	69.764	1.483
III	1.887	2.609	5.562	3.232	7.449	3.074	6.073	1.331	55.953	1.288	62.026	1.292	69.475	1.483
IV	1.888	2.611	5.552	3.230	7.440	3.073	6.049	1.331	55.650	1.288	61.699	1.292	69.139	1.484
V	1.891	2.612	5.535	3.230	7.426	3.072	6.014	1.331	55.400	1.288	61.414	1.292	68.840	1.484
VI	1.883	2.610	5.523	3.232	7.406	3.074	5.980	1.332	55.101	1.287	61.081	1.292	68.487	1.484
VII	1.876	2.608	5.515	3.232	7.391	3.073	5.962	1.332	54.819	1.287	60.781	1.291	68.172	1.484
VIII	1.878	2.609	5.507	3.233	7.385	3.074	5.938	1.332	54.554	1.286	60.492	1.291	67.877	1.485
IX	1.867	2.610	5.503	3.233	7.370	3.075	5.927	1.333	54.307	1.286	60.234	1.290	67.604	1.485
X	1.857	2.610	5.510	3.234	7.367	3.076	5.878	1.335	54.074	1.285	59.952	1.290	67.319	1.486
XI	1.849	2.602	5.500	3.234	7.349	3.075	5.809	1.331	53.807	1.286	59.616	1.290	66.965	1.486
XII	1.842	2.638	5.489	3.284	7.331	3.122	5.768	1.350	53.541	1.305	59.309	1.310	66.640	1.509

ЗАПОСЛЕНИ

МЕСЕЦ	ПОВРЕДА НА РАДУ И ПРОФЕСИОНАЛНО ОБОЉЕЊЕ						БОЛЕСТ ИЛИ ПОВРЕДА ВАН РАДА						УКУПНО	
	ЈЕДИНО ПРАВО		ПРАВО УЗ ПЕНЗИЈУ		СВЕГА		ЈЕДИНО ПРАВО		ПРАВО УЗ ПЕНЗИЈУ		СВЕГА			
	БРОЈ КОРИСНИКА	ПРОСЕЧАН ИЗНОС	БРОЈ КОРИСНИКА	ПРОСЕЧАН ИЗНОС	БРОЈ КОРИСНИКА	ПРОСЕЧАН ИЗНОС	БРОЈ КОРИСНИКА	ПРОСЕЧАН ИЗНОС	БРОЈ КОРИСНИКА	ПРОСЕЧАН ИЗНОС	БРОЈ КОРИСНИКА	ПРОСЕЧАН ИЗНОС	БРОЈ КОРИСНИКА	ПРОСЕЧАН ИЗНОС
I	1.849	2.608	4.935	3.176	6.784	3.021	5.892	1.315	54.065	1.278	59.957	1.282	66.741	1.459
II	1.849	2.610	4.960	3.176	6.809	3.022	5.953	1.321	54.238	1.280	60.191	1.284	67.000	1.460
III	1.848	2.609	4.949	3.175	6.797	3.022	5.932	1.321	53.982	1.280	59.914	1.284	66.711	1.461
IV	1.849	2.611	4.939	3.174	6.788	3.021	5.908	1.321	53.693	1.279	59.601	1.284	66.389	1.461
V	1.851	2.611	4.925	3.175	6.776	3.021	5.874	1.321	53.447	1.279	59.321	1.283	66.097	1.461
VI	1.844	2.609	4.915	3.177	6.759	3.022	5.841	1.322	53.156	1.278	58.997	1.283	65.756	1.462
VII	1.837	2.608	4.907	3.177	6.744	3.022	5.823	1.323	52.882	1.278	58.705	1.282	65.449	1.461
VIII	1.839	2.609	4.899	3.178	6.738	3.022	5.800	1.322	52.624	1.277	58.424	1.282	65.162	1.462
IX	1.828	2.610	4.895	3.177	6.723	3.023	5.790	1.324	52.381	1.277	58.171	1.281	64.894	1.462
X	1.818	2.609	4.899	3.177	6.717	3.024	5.742	1.325	52.152	1.276	57.894	1.281	64.611	1.462
XI	1.810	2.601	4.890	3.177	6.700	3.021	5.674	1.321	51.881	1.277	57.555	1.281	64.255	1.463
XII	1.803	2.637	4.879	3.226	6.682	3.067	5.633	1.341	51.626	1.296	57.259	1.301	63.941	1.485

КОРИСНИЦИ НОВЧАНЕ НАКНАДЕ ЗА ТЕЛЕСНО ОШТЕЋЕЊЕ У 2016. ГОДИНИ

САМОСТАЛНЕ ДЕЛАТНОСТИ

МЕСЕЦ	ПОВРЕДА НА РАДУ И ПРОФЕСИОНАЛНО ОБОЉЕЊЕ						БОЛЕСТ ИЛИ ПОВРЕДА ВАН РАДА						УКУПНО	
	ЈЕДИНО ПРАВО		ПРАВО УЗ ПЕНЗИЈУ		СВЕГА		ЈЕДИНО ПРАВО		ПРАВО УЗ ПЕНЗИЈУ		СВЕГА			
	БРОЈ КОРИСНИКА	ПРОСЕЧАН ИЗНОС	БРОЈ КОРИСНИКА	ПРОСЕЧАН ИЗНОС	БРОЈ КОРИСНИКА	ПРОСЕЧАН ИЗНОС	БРОЈ КОРИСНИКА	ПРОСЕЧАН ИЗНОС	БРОЈ КОРИСНИКА	ПРОСЕЧАН ИЗНОС	БРОЈ КОРИСНИКА	ПРОСЕЧАН ИЗНОС	БРОЈ КОРИСНИКА	ПРОСЕЧАН ИЗНОС
I	15	2.568	201	3.536	216	3.469	52	1.670	1.274	1.483	1.326	1.490	1.542	1.767
II	15	2.568	201	3.536	216	3.469	52	1.670	1.267	1.481	1.319	1.488	1.535	1.767
III	15	2.568	202	3.529	217	3.462	53	1.702	1.267	1.479	1.320	1.488	1.537	1.766
IV	15	2.568	201	3.526	216	3.460	53	1.702	1.257	1.481	1.310	1.490	1.526	1.769
V	15	2.568	201	3.526	216	3.460	53	1.702	1.256	1.485	1.309	1.494	1.525	1.772
VI	15	2.568	201	3.526	216	3.460	53	1.702	1.248	1.485	1.301	1.494	1.517	1.774
VII	15	2.568	201	3.526	216	3.460	53	1.702	1.245	1.485	1.298	1.494	1.514	1.774
VIII	15	2.568	202	3.519	217	3.453	53	1.702	1.241	1.484	1.294	1.493	1.511	1.774
IX	15	2.568	202	3.519	217	3.453	53	1.702	1.240	1.484	1.293	1.493	1.510	1.775
X	15	2.568	205	3.533	220	3.467	53	1.752	1.239	1.484	1.292	1.495	1.512	1.782
XI	15	2.568	205	3.533	220	3.467	52	1.772	1.243	1.483	1.295	1.495	1.515	1.781
XII	15	2.607	205	3.586	220	3.519	52	1.799	1.236	1.505	1.288	1.517	1.508	1.809

ПОЉОПРИВРЕДНИЦИ

МЕСЕЦ	ПОВРЕДА НА РАДУ И ПРОФЕСИОНАЛНО ОБОЉЕЊЕ						БОЛЕСТ ИЛИ ПОВРЕДА ВАН РАДА						УКУПНО	
	ЈЕДИНО ПРАВО		ПРАВО УЗ ПЕНЗИЈУ		СВЕГА		ЈЕДИНО ПРАВО		ПРАВО УЗ ПЕНЗИЈУ		СВЕГА			
	БРОЈ КОРИСНИКА	ПРОСЕЧАН ИЗНОС	БРОЈ КОРИСНИКА	ПРОСЕЧАН ИЗНОС	БРОЈ КОРИСНИКА	ПРОСЕЧАН ИЗНОС	БРОЈ КОРИСНИКА	ПРОСЕЧАН ИЗНОС	БРОЈ КОРИСНИКА	ПРОСЕЧАН ИЗНОС	БРОЈ КОРИСНИКА	ПРОСЕЧАН ИЗНОС	БРОЈ КОРИСНИКА	ПРОСЕЧАН ИЗНОС
I	24	2.645	415	3.771	439	3.710	88	1.756	707	1.610	795	1.626	1.234	2.367
II	24	2.645	412	3.756	436	3.695	88	1.756	705	1.610	793	1.626	1.229	2.360
III	24	2.645	411	3.760	435	3.699	88	1.756	704	1.609	792	1.626	1.227	2.361
IV	24	2.645	412	3.758	436	3.697	88	1.756	700	1.608	788	1.625	1.224	2.363
V	25	2.674	409	3.748	434	3.686	87	1.737	697	1.609	784	1.623	1.218	2.358
VI	24	2.645	407	3.753	431	3.691	86	1.741	697	1.609	783	1.624	1.214	2.358
VII	24	2.645	407	3.753	431	3.691	86	1.741	692	1.608	778	1.623	1.209	2.360
VIII	24	2.645	406	3.757	430	3.695	85	1.750	689	1.607	774	1.623	1.204	2.363
IX	24	2.645	406	3.764	430	3.701	84	1.723	686	1.610	770	1.622	1.200	2.367
X	24	2.645	406	3.764	430	3.701	83	1.726	683	1.610	766	1.622	1.196	2.370
XI	24	2.645	405	3.771	429	3.708	83	1.726	683	1.609	766	1.622	1.195	2.371
XII	24	2.685	405	3.836	429	3.772	83	1.731	679	1.639	762	1.649	1.191	2.414

ИСПЛАЋЕНЕ И РЕФУНДИРАНЕ НАКНАДЕ ЗА ОСИГУРАНИКЕ И ИНВАЛИДНУ ДЕЦУ У 2016. ГОДИНИ

МЕСЕЦ	ОСИГУРАНИЦИ						ИНВАЛИДНА ДЕЦА	
	ПРИВРЕМЕНЕ НАКНАДЕ		НАКНАДА ЗАРАДЕ ЗБОГ РАДА СА СКРАЋЕНИМ РАДНИМ ВРЕМЕНОМ		НАКНАДА ЗАРАДЕ ЗБОГ МАЊЕ ЗАРАДЕ НА ДРУГОМ ПОСЛУ			
	БРОЈ КОРИСНИКА	ПРОСЕЧАН ИЗНОС	БРОЈ КОРИСНИКА	ПРОСЕЧАН ИЗНОС	БРОЈ КОРИСНИКА	ПРОСЕЧАН ИЗНОС	БРОЈ КОРИСНИКА	ПРОСЕЧАН ИЗНОС
I	7	5.913	167	20.899	683	15.197	953	16.250
II	7	5.913	206	26.232	1.141	14.631	955	16.090
III	7	5.913	269	25.230	1.133	14.144	953	16.065
IV	7	5.913	246	28.956	1.207	14.683	953	16.033
V	7	5.913	253	24.680	1.124	13.173	950	16.054
VI	6	6.089	263	28.273	1.080	12.669	951	16.080
VII	6	6.089	230	22.611	832	12.677	948	16.076
VIII	6	6.089	303	21.394	1.196	13.879	945	16.078
IX	6	6.089	207	22.552	2.315	7.425	945	16.078
X	6	6.089	255	27.681	1.151	21.596	944	16.097
XI	6	6.089	259	25.358	1.766	17.512	942	16.084
XII	6	6.089	291	31.512	2.513	12.381	943	16.264

* Ове накнаде су остварене по ранијим прописима. Исплаћују их радне организације (најчешће за неколико месеци одједном), затим рефундирају на терет Фонда под условом да су плаћени доприноси за ПИО.

КОРИСНИЦИ НОВЧАНЕ НАКНАДЕ ПО ЧЛАНУ 223. И ЧЛАНУ 225. ЗАКОНА У 2016. ГОДИНИ

МЕСЕЦ	ЗАПОСЛЕНИ		САМОСТАЛНЕ ДЕЛАТНОСТИ		УКУПНО	
	БРОЈ КОРИСНИКА	ПРОСЕЧАН ИЗНОС	БРОЈ КОРИСНИКА	ПРОСЕЧАН ИЗНОС	БРОЈ КОРИСНИКА	ПРОСЕЧАН ИЗНОС
I	16.203	10.936	38	14.334	16.241	10.944
II	16.113	10.935	38	14.311	16.151	10.943
III	16.023	10.937	37	14.235	16.060	10.944
IV	15.928	10.937	37	14.235	15.965	10.944
V	15.820	10.943	38	14.200	15.858	10.951
VI	15.739	10.942	38	14.200	15.777	10.950
VII	15.640	10.941	38	14.200	15.678	10.949
VIII	15.530	10.938	39	14.052	15.569	10.946
IX	15.388	10.934	38	13.849	15.426	10.941
X	15.253	10.944	38	13.849	15.291	10.951
XI	15.057	10.939	39	13.683	15.096	10.946
XII	14.933	11.110	38	13.882	14.971	11.117